

JAPAN FEDERAL MEDICAL COOPERATIVE ASSOCIATION

全医協連ニュース

# JMCA NEWS



発行＝全国医師協同組合連合会

平成 24 年 1 月 1 日発行

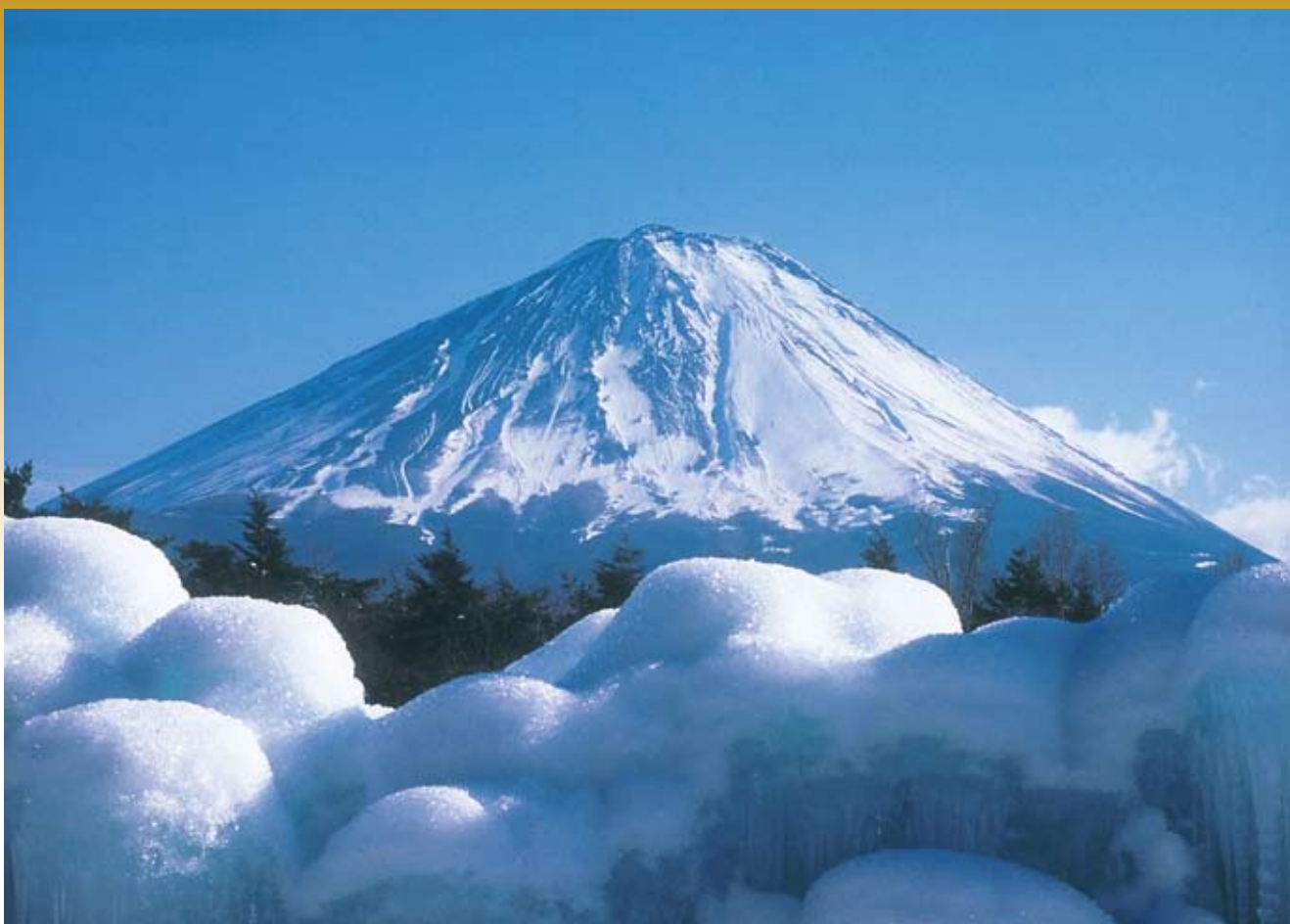
No. 123

初茜号

特集

## 全医協連 第39回通常総会 <東京・台場>

[通常総会・懇親会／記念講演／理事長朝食会]



### ◆ブロック便り

中部医師協同組合連合会 第37回職員研修会報告  
平成23年度 第2回医師協四国ブロック協議会の開催報告  
九州医師協同組合連合会 第31回通常総会報告

# JMCA NEWS

全医協連ニュース  
平成 24 年 1 月 1 日 発行

No.123 初音号

CONTENTS

◆特集 4

## 全医協連 第39回通常総会

東京台場 [通常総会・懇親会 / 記念講演 / 理事長朝食会]

- 2 年頭所感 小林 照尚(全医協連会長) 原中 勝征(日本医師会会長)
- 14 医師協の雑誌から 「京都保事協ニュース、都医協連ニュース」……河辺忠郎
- 15 新役員組織図・新役員紹介
- 20 葉になる植物 「ゆず(柚子)、くろまめ(黒豆)」……渡邊一幹
- 22 旅のブラックエッセイ 「貴方は何天皇ですか? 今城塚古墳の隣に働いて!」……松井昭男
- 24 全国温泉巡り 「十津川温泉・湖泉閣吉乃屋」(奈良県)
- 26 水彩の旅 「旅の途上にて / スケッチブック余話」〈第1回〉……大森俊次
- 42 ブロック便り 中部医師協同組合連合会 第37回職員研修会報告  
平成23年度 第2回医師協四国ブロック協議会の開催報告  
九州医師協同組合連合会 第31回通常総会報告
- 49 お国自慢 「層雲峡温泉」(北海道旭川市)
- 54 書籍紹介 「内部被爆の真実」(児玉龍彦)  
「恐るべきTPPの正体」(浜田和幸)  
「アメリカの歴史的危機で円・ドルはどうなる」(日高義樹)
- 56 理事会だより……岩田章男
- 57 平成23年度 理事・部会員・調査研究員一覧
- 59 「俳壇」……中川湖堂、宗 瑞志
- 60 「JMCギャラリー」(徳永正毅、力丸 修)
- 62 「全医協連法人契約ホテル一覧」
- 66 「2012年2~5月 新国立劇場  
オペラ・バレエ公演のご案内」

28	[調査企画部] ・平成23年事務局代表者会議報告
30	[福祉部] ・平成23年「生命保険販売促進キャンペーン」入賞者の声 ・全医協連取扱保険商品一覧
34	[購買部] ・購買部取扱商品のご案内 ・平成24年診療報酬改定、薬価関連書籍のご案内
58	理事会・部会だより / マンガ

68 編集委員会だより



表紙・目次写真

表紙は氷のオブジェの後に聳える富士山。富士五湖の西湖。樹氷まつりの一枚である。裾野を広げた優美な富士も良いが、荒々しい山肌の富士は神々しい。目次は八ヶ岳の天狗岳への稜線の風景。突風により雪煙が舞い上がり、幻想的な写真となった。

写真提供(表紙、目次)：宮田道子(京都保事協)

# 年頭所感



全医協連

会長 小林 照尚  
(こばやし てるひさ)

平成24年の初春を迎えるにあたり、会員の皆様に年始のご挨拶を申し上げます。

昨年の総会後の理事会で会長に再任されたことは、身に余る光栄であり、改めて責任の重さを痛感しております。

昨年1年間を振り返ってみますと、3月11日に発生した「東日本大震災」は想像を絶する自然災害のすごさ、恐ろしさを目の当たりにさせられたあまりにもショックな出来事でした。

今回の大震災は、地震の甚大な被害に加え、想定できないほどの大津波を引き起こしたこと、さらに福島県における原子力発電所の事故など未曾有の被害を東日本各地に与え、今後の日本経済全体に及ぼす影響は計り知れない状況にあります。

「いわて医協」、「宮城県医協」の組合員のうち、合わせて8名の先生と、ご家族2名の尊

い命が奪われましたことは、まことに遺憾であり、ここに謹んでお悔やみを申し上げます。

全医協連としては、相互扶助という協同組合の理念・精神に基づき、いち早く緊急支援対策案をまとめ、その対策の一つとして、義援金を募集し、各医協および地区連合会から多大な募金を提出していただき、被害がとりわけ大きかった「いわて医協」および「宮城県医協」に届けられたことは、皆様のご協力の賜物と心より感謝いたしております。今後、必要であれば追加の支援対策も考慮していくつもりでおります。

全医協連の今期の課題の中に、危機管理を上げています。例えば、自然現象に対する危機管理と防災対策、組合員の平均年齢の老齡化に対する危機管理、事務局における人事管理・事務処理管理などを検討していきたいと考えています。

また、課題としていた「保険業法改正による無認可共済の復活」については、保険業法が昨年11月に改正され、5月に施行されたため、休診共済事業再開の具体的検討に入っており、早期再開を目指しております。

今年全医協連創立40周年にあたります。組織も、建物同様40年、50年と経てきますと、その間に老朽化・硬直化が起こり得るものです。それを乗り越えるためには、新しいアイデア、新しい組織の変革が必要とされるといわれております。若い力、新しい力が理事として参加してくれました今期、全員の英知を集めて、新しい全医協連を目指して進んで行きたいと思っております。

新たな挑戦に対してご指導、ご協力をお願いいたします。新年のご挨拶いたします。新しい年が明るいな年でありませうように祈っております。

# 年頭所感



社団法人 日本医師会

会長 原中 勝征

(はらなか かつゆき)

組合員の皆様におかれましては、新春のお慶びを申し上げます。まずは、新しい年が皆様にとりまして、幸多きことを祈念いたします。

昨年3月11日に、東北地方を中心とする東日本大震災が発生し、文字どおり日本全体を震撼させました。非常に多くの犠牲者が出ており、未だに行方不明の方も大勢おられます。茲に改めて、犠牲になられました方々に対して、心より哀悼の誠を捧げます。

この大地震による津波で起こった福島第一原子力発電所の爆発事故により、福島はフクシマと、ヒロシマ、ナガサキとともにカタカナ表記され、世界で唯一の被爆国・日本が三たび重い十字架を背負わされることになりました。この原発事故による影響は、放射能の半減期も含め遠い将来にまで及ぶことに、暗澹とさせられます。私の故郷・双葉郡浪江町も「原発避難区域」に指定され、帰れない故郷をもつ辛さを味わっております。

さて、日本経済は、東日本大震災が発生する直前までは、リーマンショック以降の低迷を抜け出せるのではとの、淡い期待を抱かせておりましたが、それも大震災で一気にしぼみ、再び低迷期に入りました。また、E.U.圏においてはギリシヤが経済危機に陥り、イタリア、スペイン、ポルトガルといった旧・宗主国の財政状態も大きく揺らいでいます。さらには米国の経済的地位の相対的低下が為替に影響を与え、円高を誘因し、輸出産業に深刻な状況をもたらし、日本経済低迷の大きな要因になりました。経済の低迷は税収にも影響を及ぼし、社会保障費は緊縮予算のターゲットになっていきます。20世紀末から続いていた医療費抑制策が医療機関の経営にとってボデイブローのように効いて、地域医療は崩壊寸前のところまで来ております。

医療界が、東日本大震災から学ぶ最大の教訓は、医療のないところには人は住むことが

出来ないということです。被災地の復旧・復興は非常に遅れていますが、今後の復興計画のカギを握っているのは医療であり、地域の中核に医療機関を据えた都市構想を考えていく必要があると思われます。

医師協同組合は長年に亘り、医師である組合員の多様なニーズに応え、低廉で良質な商品の購入、医業経営の安定、医師福祉の向上に努めておりました。こうした活動が、組合員にとって厳しい経済環境の下でも安心して医療活動に専念できる大きな後ろ盾になっているといえます。

全国医師協同組合連合会と日本医師会は、長い間、友好関係を築いてきましたが、昨年から定期的な役員同士が協議する場を持ち、より緊密に行動していくことになりました。今後ともお互いの役割を認識しながら補完していく関係を継続していきたいと考えております。組合員の皆様におかれましては、地域の医師会活動への積極的なご参加を心よりお待ち申し上げます。

結びに、全国医師協同組合連合会の今後益々のご発展と、組合員の皆様のご健勝をお祈り申し上げます。



特集

# 全医協連 第39回通常総会

全国医師協同組合連合会「第39回通常総会」が、平成23年11月6日(日)、ホテルグランパシフィックLE DAIBAで開かれました。ここでは、総会・理事長朝食会の模様と前日行われた記念講演と懇親会の様子をご紹介します。



レインボーブリッジ

## 通常総会の経過

今年の通常総会は、誰もが経験した事の無い3・11の大震災の後にも関わらず、被災地の岩手、宮城からの参加も得て、全医協連の主催で東京お台場のグランパシフィックにおいて、真栄田篤彦広報担当理事の総会司会により始まりました。小林照尚会長の挨拶の後、先ず恒例の各部門の表彰を行いました。広報部。JMCニュースへの素晴らしい投稿を頂いた2名の先生が推挙されました。

京都府保健事業協同組合

渡邊一幹先生

京都府保健事業協同組合

岡田勝彦先生

購買部。直接幹旋高、JMCキャンペーン幹旋高、書籍幹旋高、等で優秀な成績を挙げられた5組合が選ばれました。

いわて医師協同組合

大森医師協同組合

茨城県医師協同組合

岡山医師協同組合

諫早医師会協同組合

福祉部。進展率、進展掛け金をポイント化し優秀な成績を挙げた5組合が選ばれました。

全国中小企業団体中央会  
小林 信 労働政策部長



全国中小企業団体中央会  
瀬戸 実 理事・事務局長



日本医師会  
今村 聡 常任理事



全医協連  
小林照尚 会長



石川県医師協同組合  
京都府病院協同組合  
兵庫県医師協同組合  
鳥取県中部医師協同組合  
福岡医師協同組合

続いて、来賓としてご出席を賜りました日本医師会今村 聡 常任理事より原中勝征日本医師会会長からの祝辞代読を頂戴したあと、全国中小企業団体中央会小林 信 労働政策部長よりご祝辞を頂きました。

此処では司会の案内で、3・11大震災の全医協連の緊急災害支援対策に対する謝辞をいわて医師協同組合の眞瀬 静理事長、及び宮城県医師協同組合の伊東潤造理事長が述べられました。

次に議長に全国医師協同組合連合会 鮎川 魏 副会長を選び議案審議に入りました。

第一号議案

平成22年度事業報告書並びに決算書類等の承認を求める件。特に今年度は大震災に対する支援、援助の方法について報告と、並びに承認の必要が求められました。

第二号議案

平成23年度事業計画案並びに収支予算案の承認を求める件。

第三号議案

平成23年度賦課金決定の件。

第四号議案

平成23年度借入金最高限度額決定の件。

第五号議案

平成23年度役員報酬の件。

第六号議案

役員任期満了に伴う選任の件。九名の役員退任と新役員選出。以上の議案審議を鮎川 魏 議長の手際のよい進行でスムーズに終える事が出来ました。

岩田章男専務理事より、来年の総会は第40回の記念総会になりますので東京開催との報告、並びに紹介があり、最後に鮎川 魏 副会長の閉会の挨拶で無事総会は終了しました。

なお前夜には懇親会が催され、今回はかつてのアイドル麻丘めぐみさんのショーがあり、歌とトークとCD販売でかつての追っかけや親衛隊は皆、年代を忘れて大いに盛り上がりました。



麻丘めぐみさん

（前広報担当専務理事 篠崎玄幸）



組合表彰 福祉部



組合表彰 購買部



組合表彰 広報部

## 小林会長の挨拶

皆様 おはようございます。昨日の講演会および懇親会に続きまして、本日は、ご多忙の中を総会にお越しいただき、誠にありがとうございます。また、理事長先生には 朝早くから朝食会にご出席いただきまして 本当にありがとうございます。日本医師会・原中勝征会長の代理としてご臨席の、日本医師会・常任理事の今村 聡先生、並びに、全国中小企業団体中央会・労働政策部長の小林 信様には、公用業務などにご多忙にも関わらず、私どもの総会にご参加を賜り、こころより御礼申し上げます。

さて、全国医師協同組合連合会第39回通常総会開催にあたり、3月11日に発生した東日本大震災で亡くなられた方々にご冥福を心よりお祈り申し上げます。また、被害にあわれた被災者の方々にあらためてお見舞い申し上げます。

3月11日からはや8か月の月日がたちました。三陸地方を中心として2万人にものぼる多くの尊い命と暮らしを一瞬にして奪い去った大震災の爪痕がいまだに被災地に残されております。そして福島原発の津波事故による放射能の流出と拡

散は、被災地のみならず日本全国に甚大な被害をもたらしております。

私たちの仲間である「いわて医協」と「宮城県医協」の組合員のうち、あわせて8名もの先生がお亡くなりになりました。ご家族2名も尊い命を落とされました。ご遺族の方々、並びに医協の皆様には、謹んでお悔やみ申し上げます。

日本医師会では、いち早く全国から医師を動員して救助・支援活動を開始し、医協の先生方のなかにも積極的に支援活動に参加されたことを、数々伺っております。大きな災害が発生した際には、必ず医師の救助・支援活動が必要とされ、医師は前線に赴いて、自分の危険を顧みることなく崇高な医師としての使命を果たすことは、言うことは簡単ですが、実行に移すことはなかなか大変なことです。今回の震災に際しては、多くの医師が救援活動に参加されましたが、その活動には深く敬意を表するものであります。

私たち、医師協同組合の理念・精神は、相互扶助でございます。困ったときに、自発的な助け合いをすることです。その理念・精神に基づき、全医協連としては、被災地の医協の情報収集に努めるとともに、まだ余震が頻繁に続き、都内の交通網が回復していない中で、3月16日に常務会を羽田空港のホテルで開催し、緊急

対策本部の立ち上げと、緊急支援対策案をまとめました。その支援対策は、4月10日の理事会にて承認を受けて、実行に移されております。その内容および決算につきましては、これからの議案の中でご説明いたしますので、ご承認をお願い申し上げます。

緊急支援対策の一つとして、各医協および地区連合会から多大な募金を提供していただきました。皆様のご協力に対して心からお礼を申し上げます。募金と全医協連の支援金をあわせて、被害がとりわけ大きかった「いわて医協」および「宮城県医協」にお届けをいたしました。また、支援対象となっている5つの医協の他にも、震災の被害を受け、復旧に困難をきたしている医協もあるかと存じます。必要ならば追加の支援対策も考えていくつもりです。

大規模災害に対する対応として、全医協連は、平成20年度の事業計画に「大規模災害に対する支援の検討を開始する」ことを明記しました。そして早くも翌年には、全世界を震撼させた「新型インフルエンザ」が大流行し、全医協連はマスクや消毒液などの予防品5000万円の備蓄を実施し、感謝をされたわけでございます。東日本大震災は2回目の対策となります。



今後今回の震災と連動する大きな余震が予測されております。東海・東南海・南海と連動する地震や首都圏の地震もすでに発生周期にはいつており、いつ起きても不思議ではない状況にあります。ゲリラ豪雨や大型台風の襲来、新型インフルエンザの大流行も懸念されることでもあります。

こうしたなかで、全医協連の来期の課題の一つとして、危機管理を挙げたいと思っております。例えば、自然災害に対する危機管理と防災対策、組合員の平均年齢の高齢化に対する危機管理、事務局における人事管理・事務処理管理などを検討していきたいと考えます。

その一環として、iPadやiPhoneあるいはクラウド・サービスを活用して、従来とは違った危機管理に対応しようと考えます。例えば、診療所で、先生方が患者さんへ病名または症状などについて、iPadを使って専門的な内容を丁寧に説明したり、事務局の重要データをクラウドで保存して地震などの災害に備えたり、または事務局職員が先生方に対する営業にiPadを使って保険商品や購買商品を説明するなど、私たちが従来の概念を飛び出して、ITを使って新しい業務形態を模索していこうと考えております。

ITによる実務の改善は、たやすいも

のではございません。しかしながら、私たちを取り巻く厳しい環境のなかにおいて、新しい技術やノウハウを採用して、新しい取組を開始することは、人々に安心と信用を与えることになり、また私たちの業務の改善につながることでありますので、まさに時代の要請に合致しているものと確信しております。

福祉部では各団体の単組の福祉事業を積極的に支援するとともに独自性のある商品を開発するために、保険市場の商品のみならず、共済制度等実現可能な方針の調査研究を引き続き行い、取組を強化したいと思っております。また課題としていた保険業法改正による無認可共済の復活については、保険業法が昨年11月に改正され、5月に施行されましたので、休診共済会が行っていた共済事業の再開にむけて具体的な検討を行っています。

最後になりますが、協同組合は、会員個々の力は小さくても、多くの会員が集合し団結することによって大きな力となり得るわけであり、全医協連をはじめとする各医協間の連携協力が組織としてますます重要になっていくと思っております。この厳しい環境を、会員の皆様とひとつになって乗り越えていくことを表明し、私の挨拶とさせていただきます。

## 祝辞

日本医師会会長 **原中 勝臣**  
(今村常任理事代読)

第三十九回全国医師協同組合連合会通常総会の開催にあたり、日本医師会を代表いたしまして、一言ご挨拶申し上げます。医師協同組合は永年にわたり、医師である組合員の多様なニーズに応えて、低廉で良質な商品の購入、医業経営の安定、医師福祉の向上に大きな成果を挙げてこられました。この場をお借りしまして、役員、職員の皆様のご尽力に、あらためて感謝申し上げます。

本年は、三月十一日に東日本大震災が起りましたが、その衝撃は、震災にも匹敵するほどのものでした。

被災地である東北地方は元々医師不足であるうえ、大震災により集落の喪失ばかりか地域医療も崩壊しました。

日本医師会は全国の医師会に呼び掛け、JMATを組織し、被災地域に派遣しましたが、こうした活動に対しては、政府からも、高い評価を受けております。本日も出席の先生方のなかで、JMATに参加されました先生もおられると思いますが、改めて御礼申し上げる次第です。



東日本大震災から学ぶべき最大の教訓は、非常に多岐にわたりますが、多くの被災地を訪れて痛感しましたことは、地域社会の復興にとり、医療が不可欠であることです。医療機関の復興なしには地域社会は成り立ちません。すなわち、医療のない所では人は生活できないのです。

これからは医療機関が中心となる地域コミュニティの再建こそが重要な鍵をにぎっていくのではないかと考えております。まさに、いつでも、どこでも、誰もが安心して医療を受けられるという、わが国の国民皆保険制度が、再び大きな光を放っています。

東北地方に限らず、医療は相変わらず厳しい状況にあり、医師会会員にとりまして、医師協同組合は、心強い後ろ盾であります。今後とも、医療機関へのご支援を、よろしくお願い申し上げる次第です。

リーマンショック以降も、日本経済は厳しい状況が続いていたところに、三月の大震災、そしてEU加盟国、とりわけギリシャなどでの経済危機が、グローバルな影響を及ぼし、日本経済もそこから逃れられないのが実情です。このような経済状況の時こそ、医師協同組合の果たす役割は益々大きくなるものと思えます。結びに、本通常総会を開催するために、ご尽力されました小林照尚先生はじめ、

準備に当たられた事務局の皆様のお力添えに感謝申し上げます。と同時に、本日出席の皆様方のご健勝を祈念いたしますとともに、医師協同組合の今後益々のご発展、ならびに通常総会が更り多いものとなりますようご期待申し上げ、ご挨拶といたします。

全国中小企業団体中央会  
理事・事務局長 瀬戸 実

全国中小企業団体中央会で理事・事務局長をしております瀬戸でございます。本日は総会前日の懇親会にお招きいただきまして誠にありがとうございます。私共も全医協連の担当をさせていただきます。以来、東京における総会前日の懇親会には失礼をさせていただいており、今回初めて出席させていただいた次第でございます。こんなに大勢の方々の懇親会というものを目の当たりにいたしましたして、全医協連の力そのものを感じ取った次第でございます。

先般、貴会の通常総会資料が送られてまいりまして、それを見させていただきましたが、その中で、この3月11日の大震災で、いわて医協、宮城県医協の組合員の先生方がそれぞれ4名ずつお亡くなりになったと記されておりました。お亡

くなりになられた先生方に対しまして心より哀悼の意を表したいと思います。そして被災されました皆様方にここにあらためてお見舞いを申し上げる次第でございます。

この震災を契機に組合というものが、いわゆる事業協同組合そして連合会もそうですが、組合というものが見直されつつあります。組合に結集する皆様方の絆の強さによりまして、被災地の方々への支援、復旧復興のための支援というものがある業種のあらゆる組合の方々によって実践されつつあります。そして被災地におきましても仮設店舗の中でいわゆる組合を作りまして小売店等を実施するような動きもございます。あらためて組合の力そして絆の力というものが示されたのではないかと思うように思う次第でございます。

全医協連におきましては、震災直後いち早く小林会長を本部長として緊急対策本部を設置され、見舞金の募金とか、救援物資の調達・配送を実施されたとお聞きしております。まさしく組合の力でございます。皆様方、あらためて、組合というのがすごいものだということに実感していただければと思うところでございます。全医協連は昭和48年に設立され、来年は40周年を迎えられるということをお聞

きしております。確か全医協連の30周年記念総会はこのホテルで行われたと記憶しております。ぜひ皆様方のお力によりまして、全医協連が40年そして50年、60年とさらに発展前進されますことをご期待ご祈念申し上げます、本日のお祝いの言葉にかえさせていただきます。明日はしっかりと総会の議論をしていただければと思っております。おめでとうございます。

全国中小企業団体中央会

労働政策部長 小林 信

全国中小企業団体中央会で労働政策部長をしております小林 信でございます。

本日は全国医師協同組合連合会第39回通常総会がかくも盛大に開催されましたことを心よりお慶び申し上げます。日頃私共全国中央会をはじめ都道府県中央会が本日ご列席の皆様にお世話になりました。厚くお礼申し上げます。昨日の懇親会に私も出席させていただきました。麻丘めぐみさんを見ましたが、こういうイベントがあるんだなとちよつとビックリいたしました。私は麻丘めぐみさんより2歳年下の54歳でございますが、今日ご出席の多くの先生方としたい同年代と思っておりますので、よろしくお願ひ申し上げます。

先ほどから東日本大震災のお話がございますが、私の家族も塩釜の病院で津波に襲われました。その病院の3Fに遠い親戚のおばあちゃんがいて、看護していたおばあさんと共に津波に流されました。おばあちゃんは助かりましたが、おばあさんは亡くなりました。医師協同組合員で被災された方々に謹んでお悔やみ申し上げます。今年には災害が非常に多い年でございます。宮崎県新燃岳の噴火から始まり、3月11日の東日本大震災、長野県の地震、台風12号による紀伊半島の水害、また福島原発による放射能流出や節電もありました。海外をみれば、トルコの地震、タイの洪水などがございます。

先ほど小林会長からリスク管理のお話がありました。皆様方の安全対策がいま重要視されているわけでございます。私は労働政策部長をやっておりますのでご紹介させていただきますが、今年は産業安全運動の100周年であります。その記念事業として私共の団体が中心になつて行ったのが、中央労働災害防止協会でございます。また経団連をはじめとして多くの団体などがこぞつて安全運動をした年でございます。

これはさかのぼりますと 1900年にアメリカでセーフティ・ファーストという安全運動が提唱され、それを受けて我

が国では足尾銅山、古河工業ですが、その所長がセーフティ・ファーストに感銘を受けて事業所内で「安全専一（あんぜんせんいち）」を展開したのが1911年（大正元年）でございます。今年が丁度100周年ということで 産業界あげて安全運動を実施しました。これは現在も続けられており、緑の十字の旗をかかげて運動しております。安全運動の100年という年にこのような大災害が起きました。

先生方には被害にあわれた人をお救いになつていただいておりますが、日頃からこの100年間続いている労働災害安全運動にご賛同いただいている次第です。

この安全という取組をぜひ今後とも先生方に継続してご協力していただき、取り組んでいきたいと思っております。

今後、貴連合会がますますご発展されますことを祈念申し上げます、また本日ご列席の方々のご健勝をご祈念申し上げます。本日はおめでとうございます。

本日はおめでとうございます。

徳川家康・宗春の中京都  
（尾張名古屋の底力）南山大学人文学部  
日本文化学科教授やすだ  
安田 文吉  
ぶんきち

安田 文吉氏

伊勢は津でもつ 津は伊勢でもつ  
尾張名古屋は城でもつ

と流行小歌伊勢音頭にも歌われた名古屋城。一昨年平成二十二年は名古屋城築城開始四百年。それを開府四百年と唱つて様々な行事が行われ、喧しい一年だったが、市長の名古屋弁多用のせいもあって、名古屋に全国の関心が集まったのも確か。その名古屋弁を軸に名古屋繁栄の基を築いた徳川家康、其れを発展させた七代宗春を巡つてのお話。

河村名古屋市長の名古屋弁は、屢々きらいでないといわれるが、よく聴いていると使うべき所ではちゃんと丁寧な名古屋弁を使っている。「聞いてちょう（聞いてくれ）」ではなく「私（わ）の話も聞いてちょう（聞いてください）」などと。と

ところでこの名古屋弁、名古屋の土地柄をとてよく表している。その特色をいくつかを次に挙げると、

一、名古屋弁では人の名前などには必ず「さま」がつく。

おじさま（「じ」にアクセント）

ねえさま（平板に言う）

おっさま（和尚様、「お」にアクセント）

文さま 文ちゃん

（「ちゃま」はかわいいときに使う）

二、名古屋弁には古語が生きている。

お（措）いてちょう（止める）

米をか（浸・漸）してちょう（洗う）

三、名古屋弁には京言葉が入っている。

ようけ（余慶） ぎょうさん（仰山）

四、その他の名古屋弁

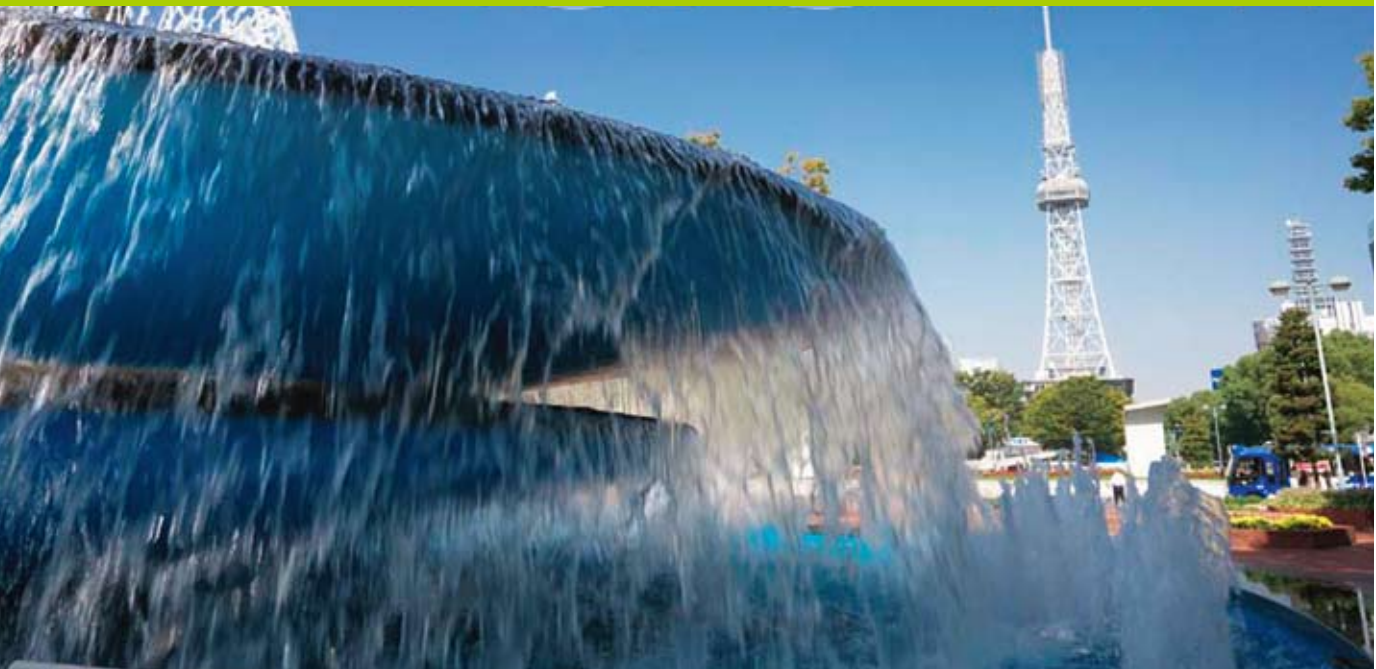
（あそばせ言葉・武家言葉）

ごまやあすばせ（御免遊ばせ）

ご無礼します 安田でござりまする

となる。名古屋弁は、優しく丁寧大らかで温かみのあるきれいな言葉。その上、鎌倉時代の歌語「漸す」や江戸時代の共通語「措く」など多くの古語が今も使われている。方言からは尾張・名古屋は時代が変わってもその土地柄は変わりにくいと





ころだとわかる。それは尾張・名古屋の豊かさ、生産性の高さに元があった。木曾の山、木曾三川（木曾・長良・揖斐）、伊勢湾、濃尾平野という、山・川・海・野の幸に恵まれていたから。

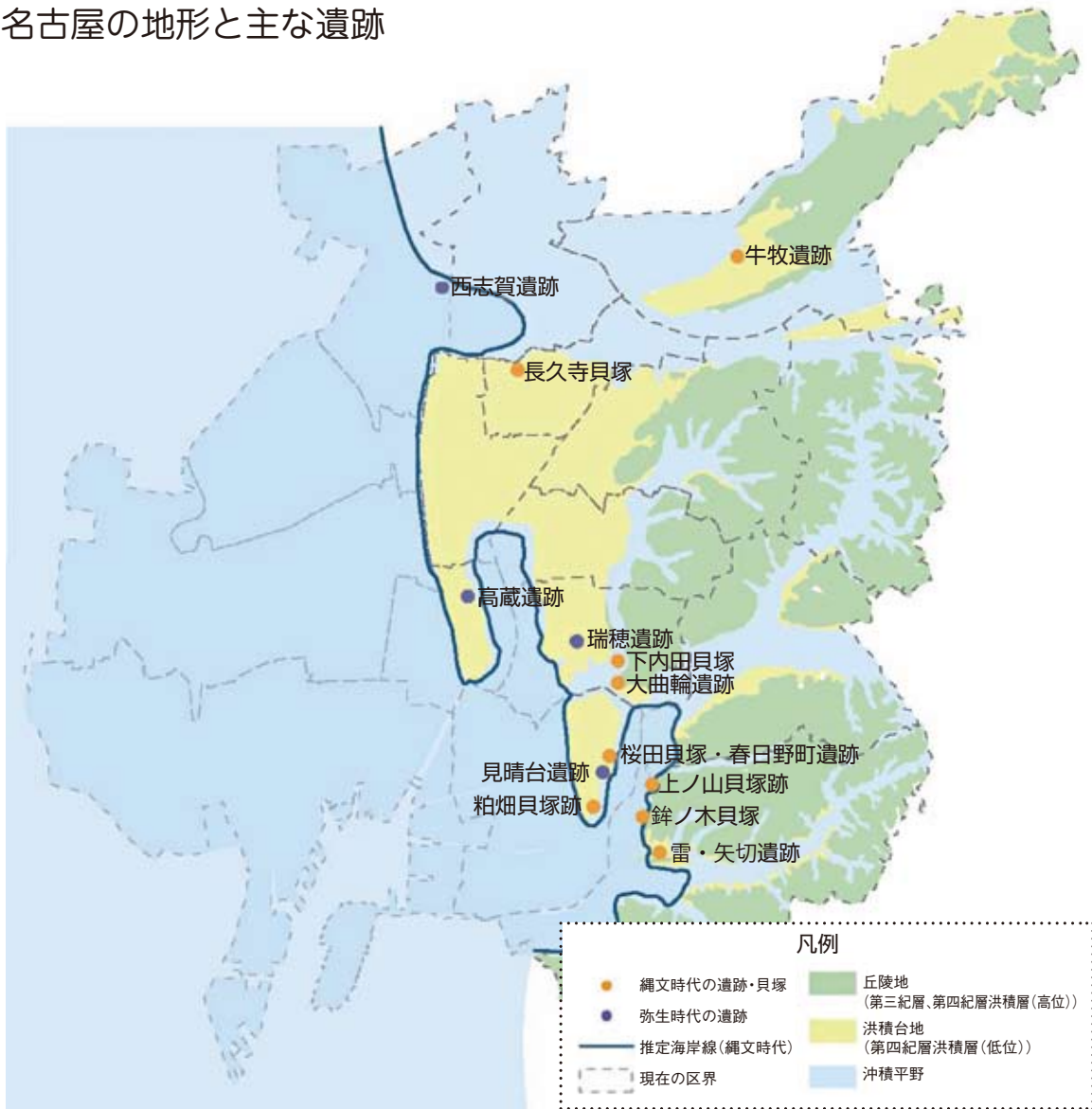
このようなことと、加うるに日本の中央に位置している点に注目して、名古屋を経済活動の拠点にしようとしたのが徳川家康。家康は、政経分離を考え、三男の秀忠は二代将軍として江戸で政治を、四男松平忠吉は尾張藩主として名古屋で経済を、それぞれ司らせようとし、経済活動の拠点の象徴として名古屋城天守閣に黄金の鯨を据え、扉の金具も全て金色にした。そこで名古屋城の別称を金城といった。経済活動は、既に繁栄していた京・大坂に近い方が良い上、日本の中央という位置からどこへ行くにも便利であり、万が一豊臣方と戦になっても木曾三川や伊勢湾で防ぐことが出来るから。家康は、遙か先まで見通す人で、慶長五年（一六〇〇）九月の関ヶ原の合戦以前の二月に政治のバイブルのような『貞観政要』を出版、三月には豊後に漂着したオランダ船リーフデ号の乗員ウィリアム・アダムス（三浦按針）、ヤン・ヨーステン（耶揚子）を外顧問とし日蘭日英貿易を計画するなど、既に合戦後の政策を考えてい

た。城や城下町作りも、縄文時代以来の南北に連なる熱田台地（名古屋台地）の尾根の北端最高部に城を構え（低部の南端には熱田神宮があった）、城正面（南側）の中心部は京の町に倣って碁盤割りにして経済活動がし易いようにし（城から碁盤割りの中心を通って熱田に至る道、本町通りはほぼ直線）、清須から商人（松坂屋の元祖伊藤家など）約百余家を移住させ（清須越）、その周辺に武士を住まわせ、さらにその南側と東に向かう飯田街道沿いに寺院を集中させるなど、経済活動も城下の守りも万全にした。寺は皆にもなるが、実は寺には仏、墓には先祖の霊が祀っており、祟りを恐れて武士でも容易には踏み込めないと家康が考えたからではなかったか。こうして経済活動の基盤は出来上がった。

この政策を見事に継承・発展させたのが尾張七代藩主宗春。享保十五年（一七三〇）藩主になると、翌十六年に二十一箇条からなる基本政策理念（マニフェストの走り）『温知政要』（『貞観政要』に倣ったか）を作り、出版し、実行に移した。目指すところは尾張名古屋が生き生き伸び伸び元氣良くなること。中でも、「法度は必要最小限で良い」「死罪廃止」「お金は活かして使え」などは特に重要。さらに、元氣の出る



## 名古屋の地形と主な遺跡



仕掛けとして、東照宮祭は元通りにきちんと実行し(からくり人形山車の改修や新造)、新たに天王祭を始めて花火を上げ、当時一番人気の高かった芝居(歌舞伎)が多く見られるように芝居小屋の増設を許し(約六十箇所、上演本数は年間百三十本以上)、尾張と江戸は同等(これは家康以来の考え方)と、遊廓を三箇所公認した。また、地場産業(有松絞り、常滑焼、美濃紙、宮重大根などの保護育成と販路の拡大に努め、町人だけでなく、農民の収入増にも心を配った。からくり人形山車や芝居小屋、遊廓の建造・建設は、多くの職人の育成や流入にも繋がり、物作り名古屋の基礎を固めることとなった。宗春の規制緩和による活性化は大成功。あまりの隆盛に八代將軍吉宗は、宗春を隠居謹慎にしたが、宗春の蒔いた種は町人の実力拡大となり、藩主から町人主導型の経済活動となり、さらに発展していった。

江戸時代の三都は、江戸、京、大坂。近代の三大都市は、東京、名古屋、大阪。これを見ても名古屋が江戸時代以後発展を続けて今に至ったことがわかる。節約好き(貯金好き、借金嫌い)、祭事慶事仏事はきちんと実行、地縁血縁とっても大事が名古屋人気質。目立たないがしっかりと地に足を着けた経済活動・物作りはこれからも続く。



## 理事長朝食会

岩田章男専務理事の司会進行ではじまり、小林照尚会長の挨拶では、昨日の講演会および懇親会に多くの参加に対する御礼があった。

理事長朝食会慣例により、昨年は北海道から報告順だったので、今回は南からという事で、熊本市医協理事長福島敬祐先生から北上する形で始まった。熊本市では産業廃棄物取扱いに関するトラブルが発生し、業績は伸び悩んでいるとのこと。下関医協専務理事長岡榮先生から同じように小さい単医協では伸びが小さいとのこと。石川県医協理事長の小森貴先生の報告によると、全体としては順調に推移し、丸善書籍購買に関しては、市医協独自の販路があり、研修医を取り組み、会員を増やすようにしているとのこと。茨城県医協理事長諸岡信裕先生からは、組織率アップとして入会者を増加する様、地域集団指導の際に新規入会医師に対して、5分間時間を貰って勧誘しているとのこと。神戸医協理事長小柴孝夫先生からは、医協設立53周年目薬品購入に関して安く提供し12億、13億円入るとのこと。入会金(出資金十事業費)は5、10口入ってもらうことになっているが、加入者が減少しており、一口組合員を勧めているとのこと。全医協連に対しては、購買(薬品)をスケールメリ

ットを生かして行つてほしいとのこと。京都保事協副理事長大本一夫先生からは、丸善購買事業に関しては組合員からのクレームがあった。購買の案内は郵送よりもメールで行っている。円高も扱っている。産業廃棄物取扱事業に関しては、健全な事業所だけではないので、リスクが高いとのこと。

横浜医協理事長入戸野博先生からは、防災グッズの販売、救急医薬品セットを新規開業入会者に初回は無料でプレゼント、2回目以降は有料で販売。インフルエンザキッドも販売。入会3年目以降の会員にはレセコン購入時500万円の融資をしているとのこと。全医協連に対しては、レセコンや医薬品を取り扱って欲しいとのことであった。

西東京理事長関孝和先生からは、組合員数も事業も順調に増加しており、1年に1回のゴルフ大会・囲碁大会が30年間続いているとのこと。

東日本大震災で被害を被った宮城県医協副理事長嘉数研二先生からは、組合員も被災し、亡くなった組合員もおり、事業業績等減少しているが、1日でも早く持ち直せるよう頑張りたいとの強い志の報告があった。その他種々報告があったが時間となり、閉会し、総会へと移動した。(医協代表者32名、全医協連役員20名の出席あり、早朝からご苦勞様でした。)

(前広報担当理事 真菜田篤彦)



広報部部会員  
かわべ ただお  
河辺 忠郎



「昆虫の眼(シロスジ・カミキリ虫)」  
淵澤敬吉先生  
(いわて医師協だより 83)

## 「バタフライが泳げたらカッコいいな」

太田 稔先生  
(京都保事協ニュース No.615より)

野球が好きで、町内対抗などのソフトボール大会にはよく出場していましたが、7年ほど前、三遊間の打球を横っ飛び、フラインプレー！をしたつもりが、ブチっという音と共に倒れてしまいました。右ふくらはぎの筋肉の部分断裂で2ヶ月ほどまともに歩けなくなりました。この怪我をきっかけに、初めてのスポーツジム通いで体の減量作戦に乗り出しました。とは言っても申し込んできたのは妻で、私は「このお腹、プールで患者さんに見られたらどうするんや！」と抵抗しておりました。

言い訳になります、小学校のプールも6年生の時に初めて出来るというような時代・環境でしたから、クロールは息継ぎがうまく出来ず、25m泳ぐのがやっとでした。

こういう状態で恐る恐る、50の手習いが始まりました。最初の困難はバタ足キック、25m進むのに1分近くかかりました。次に背泳ぎ、いつでも呼吸できる姿勢なのに、何でこんなに疲れるのだろう？課題は次々科せられます。「何故、週の半ばにこれだけ苦しまなければならぬのか？」と弱音を吐くこともしばしばでした。しかし、「おばちゃんには負けられない。バタフライを泳ぎたいのではなかったのか？」こう自分を鼓舞して続けられました。

2年前、「日本マスターズ水泳短水路大会」に54才で初めて出場しました。この大会は、全国21会場で順次開催される

もので、年齢別、自己申告タイム別に競い、記録を頂けるものです。わたくしの参加した会場は京都アクアリーナでした。ここは、完成した年に行われた全日本フイギアスケート選手権に娘が出場し、息子の水球の試合の応援によく行く会場で、同じ舞台に立てて感激もひとしおでした。  
\*水泳は、自分との戦いの孤独なスポーツです。私もずいぶん前ですが、マスターズには出場したことがあります。全文を掲載したかったのですが、紙面の都合で割愛いたしました。

## 「三輪自転車を求めて」

天野眞明先生  
(都医協連ニュース Vol.100より)

私が始めて二輪車に触れたのは、小学3年生の時、友人の子供用の自転車だった。友人に後輪の荷台を押さえてもらい、恐る恐るペダルを踏み、1〜2m進んだところで友人の支えが外され、あえなく転倒し痛い目にあった。それでも、約1時間の練習で1人で乗りこなせるようになり、間もなく手放しても乗れるようになった。大人用の自転車は、まだ背丈が低いのでサドルに乗れず、いわゆる三角乗りに挑戦し何とかバランスをとって乗ることが出来た。

現在は、往診のため電動式自転車を使用しているが、自転車や歩行者で混雑している繁華街を通る時、いつ衝突するかわからない。また、車輪の回転が落ちるとバランスが悪く倒れそうになる。角を曲がる時、自転車とすれ違う時、スピードを落とすと倒れそうになるので、倒れにくい自転車欲しくなった。  
そこで提案、二輪車を安定走行させる

には補助輪も一方法だが、後輪の両側にはかなりの幅が必要で、通行人を引っ掛ける危険がある。三輪車なら常に立って倒れることはない。後輪をダブルにしたものは見かけるが、幅が広く補助輪と同じ危険がありそうだ。前輪をダブルにして芯を共通にする。つまり、前輪を2つ20cmの間隔で並べ固定すると、3点で設置して倒れず、且つ幅も取らない自転車が出るのではなからうか。後方確認に神経を使う必要もなく、走るも止まるも自在、倒れる心配がないので高齢者用乗り物として大いに活用できるのではないかと考えた。どなたか商品開発をしてくださる方は居ないだろうか。  
\*グッドアイデアですね。しかし、ネットで調べて見ますと私も初めて知ったことですが、すでに発売されてました。一般向きでないためか、街中では見たことありません。自転車はエコな乗り物で、是非お勧めです。



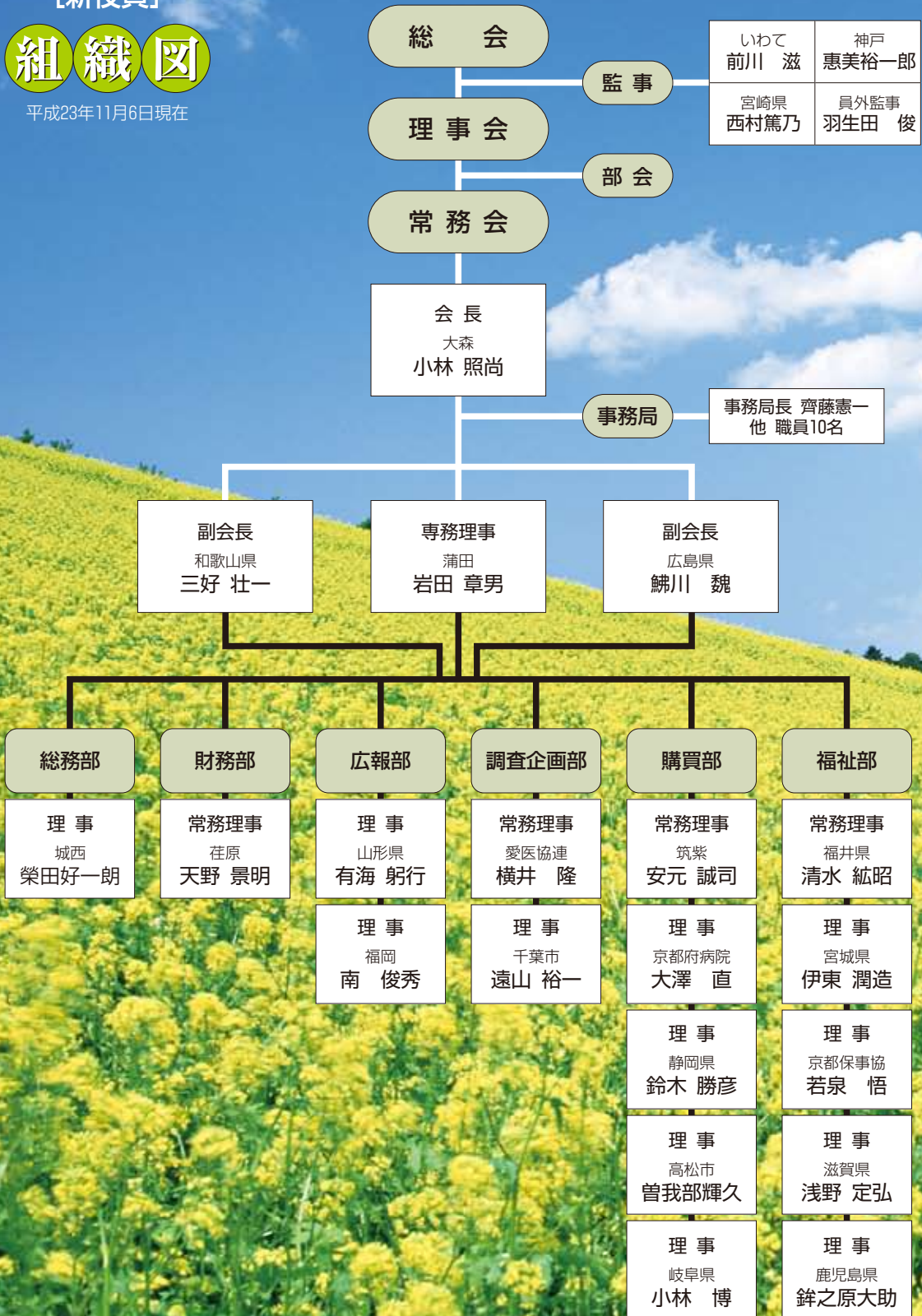


[新役員]

# 組織図

平成23年11月6日現在

新役員紹介





会長



小林 照尚

第39回通常総会後の理事会において会長に再任され、前期にも増して責任の重さを痛感しております。

購買事業における価格競争の激化、また福祉事業では景気低迷等による保険手数料の減少など、協同組合を取り巻く環境は大変厳しい状況にあります。このような中、新たに魅力ある協同組合、会員の役に立つ組合を目指して、役員一丸となって取り組んでいきたいと思っております。

会員の皆様の一層のご支援、ご指導をお願い申し上げます。

専務理事



岩田 章男

理事として承認を受け、その直後の理事会にて再び専務理事を拝命いたしました。

これからの2年間は、完成しました全医協連新基幹システムにより各単組の皆様により良いサービスの提供を行う事、保険業法再改正による休診共済事業再開に向けて努力をしております。また、医協未設置県における医協設立に努めるとともに、各医協・組合員の皆様との更なる関係強化を図りたいと考えておりますので、関係各位の皆様のご指導よろしくお願い申し上げます。

副会長



鮎川 魏

このたび全医協連副会長を拝命いたしました鮎川でございます。

昨年は世界的に経済不安の中、海外においても大きな災害に見舞われてきました。とりわけ3月11日の東日本大震災では宮城県、岩手県を中心に多くの組合員の方が被災され、亡くなられた方もありました。全医協連では直ちに対策本部を立ち上げ対応いたしました。組合員の経済的側面に寄り添い、その福祉に貢献することを使命とするのが組合であります。今年の全医協連の事業として、災害を含む危機管理が重要と認識しています。

組合の皆様には御支援をお願いすることもありますが、よろしくお願ひ致します。

常務理事(購買部会長)



安元 誠司

九州医師協同組合連合会より推薦され、全医協連の理事に選任されました。6期目の理事になり、購買担当の常務理事に就任しました。3期目の

購買担当で全医協連に何ができるか、益々責任を感じます。購買部はスケールメリットを生かしますが、良い商品を安く提供する事を目標にしていますが、昨今の流通環境では思うように動けません。各ブロックより推薦された調査研究員の方を借りて、購買部会員、担当理事の先生方と協議し、会員の皆様のお役に立てるよう、努力いたします。協同購入希望の商品などがありましたら、是非単組、もしくは全医協連事務局までご連絡ください。

皆様のご支援よろしくお願ひいたします。

副会長



三好 壮一

全国医師協同組合連合会第39回通常総会にて理事に再任頂き、その上理事会にて副会長の大役に選任頂きました。浅学無能な私にこの大役を全うできるか一抹の不安は否めませんが、理事6年間、常務理事2年間の経験をフルに生かして職務を全う致す所存です。会員諸兄の温かいご支援とご鞭撻を心からお願ひ申し上げます。

常務理事(財務担当)



天野 景明

この度3期目の財務担当になりました。財務内容についていろいろと勉強し、お金が正しく使われるよう努力するとともに監視をして参りました。この気持を忘れないように今後も努めて行きたいと思っております。

尚、会員にいかなる情報を提供するのが良いか真剣に考えています。

常务理事(調査企画部会長) 横井 隆



全医協連第39回通常総会において理事に再任され、続いて開かれた理事会で調査企画部を再度担当する事になりました。IT事業に関して私は全くのアナログ人間ですが、戸早

先生よりアナログ的発想がIT事業には必要であると励まされておりました。調査企画を一緒に担当する新任の遠山先生はITに詳しい方であると知り安心しております。協同組合のあるべき姿を考え続ける事が調査企画部の仕事であり、その為の技術的な部分は遠山先生と三輪、田村、淵脇調査研究員の皆様に期待しています。今後共御指導の程宜しくお願いいたします。

理事(購買担当)

小林 博



平成23年7月開催の中医協連理事会において、全国医師協同組合連合会理事へご推薦いただき、この度就任させていただきました。2年間の監

事を務めた経験も生かし、大役ではございますが、購買担当理事として努力する所存でございます。

私の所属する岐阜医協は、カルテ用紙などの販売が原点の組合です。購買は組合員の力の結集と思ひ、事業のあり方を考えてゆければと存じますので、なにとぞよろしくお願いいたします。

常务理事(福祉部会長) 清水 敏昭



福井医協の清水です。中医協連からの推薦により、今回全医協連第39回通常総会において理事に再任されました。直後の理事会で福祉部会

長を仰せつかりました。担当理事、部会員の先生方、調査研究員の方々のご協力を頂き、①各医協の福祉事業への支援②組合員の先生方のご要望に答えられる商品の開発③三好前部会長以来の方針である共済事業復活に向けた準備等に一生懸命取り組みたいと思っております。よろしく御願ひいたします。

理事(購買担当)

鈴木 勝彦



この度、前期から引き続き理事に就任させていただきました。どの医師も前々期2年間購買担当をさせていただきました。どの医師

もよろしくご指導のほどお願い申し上げます。いることがよく理解できました。しかし、努力の割にはその成果は思うように上がらないのが現実であるように感じます。2期目も購買担当を務めさせていただきますが、より効果的な、組合員のより魅力のある商品の開拓、特にIT関係(PC等)には力を入れてまいりたいと考えております。是非組合員の皆様からの要望をお寄せいただければ有り難いと思ひます。今期もよろしくご指導のほどお願い申し上げます。

理事(福祉担当) 伊東 潤造



このたび、北海道・東北ブロックからの推薦をいただき、全国医師協同組合連合会の理事に就任しました。私の所属している宮城県医師協同組合は設立8年目、組

員708名の組合です。3月11日に発生いたしました未曾有の東日本大震災に際しましては、全医協連はじめ各医協の皆様よりの暖かいご支援を頂戴し、心より感謝申し上げます。復興再生への道のりはまだまだ先になる状況ではありますが、理事としての2期目、全国の皆様と力を合わせて医協の発展に努力したいと存じております。どうぞ宜しくお願い申し上げます。

理事(購買担当)

大澤 直



この度の第39回通常総会において、近畿ブロックより2期目の理事に選任され、あらためて重責を感じております。当日行われた平成23年度第2回理事会で、引き続き安元

先生のもとで購買部の仕事をさせていただきます。周知のごとく、社会を取りまく困難な問題が山積する中で、全医協連の活動がその力をより一層発揮出来よう、微力ではありますが努力していきたいと考えておりますので宜しくお願ひ致します。秋の京都は紅葉をもとめる観光客で賑わっていますが、11月30日から南座では役者の名前が勸亭流の独特の字体で書かれたまねき看板があげられ、恒例の顔見せ興行が行われます。こういう時だからこそ、ひとときの心の安ら



理事(購買担当) 曾我部輝久



今期もひきつづき、四国ブロック代表の理事として購買部を担当することとなりました。二期目となりましても不案内なことが多々あり、その責の重さを痛感しています。小林会長、安元常務理事の御指導を仰ぎ、微力ながら全国医師協同組合連合会の一層の発展の為に、お役に立てればと思っております。組合員各位の御支援の程、宜しくお願い致します。

理事(調査企画担当) 遠山裕一



このたびの第39回通常総会にて選任されました、遠山裕一でございます。私は、生まれも育ちも千葉県千葉市で、全国医師協同組合前常務理事および千葉市医師協同組合の篠崎玄幸理事長の教えの下、活動をしてまいりました。非力な私が、誠に光栄ではありますが、責任の重さに身が引き締まる思いがします。今後は、組合の皆様への御指導の下、活動を続けてまいります。

理事(広報部会長) 有海躬行



北海道・東北ブロックの推薦をいただき、今回の第39回通常総会において理事を拝命いたしました。これまでは広報部部会員としてJMCニュースの編集に参加して参りました。有能な仲間の皆様には今後とも御支援と御指導をお願い申し上げます。さらに東日本大震災からの再興にむけて、医師会協同組合の特性を生かした活動ができれば、微力を尽くしたいと思います。

理事(福祉担当) 浅野定弘



このたび、全国医師協同組合連合会の理事を仰せつかりました、浅野でございます。なにぶん浅学菲才で微力ではございますが、全医協連の活動に対し精一杯努力したいと考えております。こんにち、世界の経済状況が予断を許さぬなか全医協連は連携し、お互いに情報交換を行うことで地域単組の経済的発展を促し、組合員たる医師の医業経営安定と医療者の福祉の向上に寄与すべく努めます。何卒ご指導、ご鞭撻のほどお願い致します。

理事(総務担当) 榮田好一朗



城西医協の理事長をしております。姓は「えいだ」と読みます。今年は全医協連設立40周年にあたります。人間で言えば不惑の年、惑うこと無く突き進まねばなりません。東京在住の総務理事としまして、メタボ気味ではありますが、地の利を最大限に活用し、フットワーク軽く皆様のお役に立ちたいと思っております。孔子は「五十にして天命を知る」と詠みましたが、長寿社会の現代、いささか出遅れもご容赦頂きこの度の任務を「天命」と思い精進したいと願う次第です。どうぞよろしくお願い申し上げます。

理事(福祉担当) 若泉悟



近医協連よりの推薦で理事に選任いただきましたが、京都保事協の理事長に就任して半年、併せてその重責に身を引き締めているところで。前期は広報部部会員として全医協連の事業の一端に関わらせていただきましたが、今期担当の福祉部門は、言うまでもなく連合会の中心的業務であり、同時に難しい課題山積の事業かと推察しております。この責務にお応えするべく、ひたすら誠心誠意取り組みますのでどうぞよろしくお願い申し上げます。

理事(福祉担当)

鉾之原大助



平成24年は医療保険と介護保険の同時改定が行われます。2025年に向けた布石となる改定ですので、この改定が将来に渡って会員の皆様に与える影響は大きいものと考えています。

全国医師協同組合連合会は医療経営をサポートする組織の一つとして、長期的視野に立った事業展開をますます求められております。微力ではありますが、誠意を尽くして与えられた職務を務めてまいりますのでよろしくお願ひ申し上げます。

監事

前川 滋



第39回通常総会において、北海道・東北ブロックの推薦で監事に選任されました。いわて医師協同組合「の前川でございます。

私は平成7年5月よりいわて医協の理事として、今日まで主に総務関係を担当してまいりました。

元より浅学菲才の身ではありませんが、これからは小林会長のもとで本会の益々の隆盛のため、粉骨砕身努力いたす所存でございますので、会員各位の皆様方には何卒宜しくご指導ご鞭撻を賜ります様お願ひ申し上げます。

理事(広報担当)

南 俊秀



このたび広報を担当することになりました。かつて、福岡市医師会の早良区支部で、「さわら」という区誌の編集責任者を数年間担当した経験があります。

自ら書くよりも編集の方が難しいという印象を持っています。組合員のみなさまに、全ページ読んでいただける紙面づくりが理想ではありますが、せめてみなさまそれぞれにどれか好きな記事が見つかる「幕の内弁当」のような誌面になるよう、誠意努力したいと思っています。

監事

恵美裕一郎



このたび、近畿医療協同組合連合会からご推薦いただき、全国医師協同組合連合会の監事を仰せつかりました、神戸医師協同組合専務理事の恵美でございます。

監事職は初めてのことで、果たして職務責任を全うできるのか甚だ不安を感じておりますが、諸先生方のご指導のもと大任を果たして参りたいと思っております。

どうぞ、よろしくお願ひ申し上げます。

監事

西村 篤乃



宮崎県医協所属で、九医協連の副会長を務めています。九医協連からの推薦により、全医協連第39回通常総会で監事に選任されました。2期目になります。

過去全医協連広報部部員として10年の経験の中で、多くの先輩に教えを頂いたこと、また医協関連の情報に幅を持たせてもらったことに感謝しております。あらためて会員諸先生方の御指導をお願い致します。

員外監事

羽生田 俊



私は全医協連第39回通常総会におきまして員外監事に選任されました。

群馬県には医協がありませんので、地域での医協の活動、全医協連の活動を知り、各医協組合員のためにご尽力されておりますことに改めて敬意を表します。

日医との緊密な関係を築き、医協の活動に少しでもお役に立ちたいと思います。今後ともよろしくお願ひ申し上げます。



今回は、お正月なのでおめでたい生薬を考えて見ました。

民間生薬はゆず(柚子)を、漢方生薬はくろまめ(黒豆:こくず)を取り上げます。



京都保事協  
わたなべいっかん  
渡邊一幹

## くろまめ(黒豆:こくず)

は大豆黒色品種の種子であり、大豆の一品種であります。大豆には種皮の色で区別し、黄豆、青豆、緑豆、黒豆がありますが、「普通の黄豆は味噌をつくる豆、薬用になるのは黒大豆」と小野蘭山(1729-1810)が本草綱目啓蒙で述べています。正月に黒豆の煮物を食べたりするのは、黒豆の解毒作用を期待し、炒った黒豆を煮立ててお茶代わりに飲む習慣は、声帯を元気にし、喉の調子を整える効果があるからです。黒豆に限らず大豆は、「畑の肉」と言われています。それは大豆に植物性のタンパク質が豊富に含まれているからです。

そして、その配糖体である大豆サポニンには、高脂血症抑制作用や血圧降下作用などが知られており、またビタミンE、ビタミンB群、カルシウムやカリウムなどのミネラルや食物繊維も豊富で、生活習慣病予防にはもってこいの食材なのです。ですから豆腐、がんもどき、湯葉、厚揚げ、納豆、高野豆腐、凍み豆腐など大いに摂取したいものです。ただし大豆アレルギーのある方は、残念ながら注意が必要です。

漢方で使用する大豆は黒豆で、漢方生薬名は「こくず」と言います。この性味は甘、平で経絡は肝経・腎経に入ります。その薬効は足腰の弱りを防ぎ、血の不足を補い、利尿を促し、筋肉の緊張を沈め、解毒作用もあるので、頭暈・神経疲労・月経不調・水腫・産後障害や中毒、熱中症などの症状に効果があります。しかし、漢方処方に生薬として利用されている黒豆は、発酵加工されたもので香鼓と呼ばれ、性味は辛・甘・微苦、涼あるいは微温で、経絡は肺経・胃経に入ります。効能は風邪などの時に軽く発汗させたり、高熱の後に胸苦しくなったり、不眠になったりした場合に、気の鬱滞をとって症状を緩和させるのに役立ちます。処方としては胸が塞がって悶え苦しんだりする時に使用する梔子豉湯(香鼓4.0; 梔子3.0)などがあります。



丹波の黒豆



黒豆の煮豆・炒り豆・絞り豆



黒豆味噌と黒豆醤油

# 薬 にな る 植 物

**ゆず(柚子)**は、ミカン科ミカン属に属し、原産地は中国で、古くは承平年間(931~938年)後醍醐天皇四皇女の依頼により、源順(みなものしたごう)が編纂した日本最古の百科事典である和名類聚抄(和名抄)に、「柚、和名由」と記載されていることから、既にこの時代には中国から伝えられていたと考えられます。ミカン属の中では一番寒さに強いいため、東北地方の福島県や宮城県でも栽培されています。この柚子の名前の由来は、柚酢からユズになったと言われ、この仲間には、スダチ(酢橘)、カボス(香母酢)などがあります。黄色く熟したユズの皮は、砂糖や蜂蜜で煮てジャム(マーマレード)や、味噌をみりんなどと合わせて煮込んで作る柚子味噌にしたりして利用します。少し前には、柚子胡椒もブームになりました。料理には薄く千切りにした柚子皮が、フロフキ大根や茶碗蒸し、お吸い物に、薬味としてよく使われています。果汁は果実酢として、柚子ドレッシング、柚子ポンズ、飲料としては、蜂蜜を入れお湯で割る方法で、冬を代表する飲みものとして知られています。韓国では柚子を砂糖や蜂蜜に漬け込んでジャム状にしたものを、お湯で溶いて飲む「柚子茶」がとても一般的な飲み物とされています。また、日本料理店では、八寸の中の一品として、イクラや白和え、黒豆などを盛り付ける器「柚子釜」(果肉をくり抜いて器状にしたもの)に使われています。昔から日本ではよく冬至の日にユズ風呂に入る習慣がありますが、これは寒い時期に健康維持を願って行われてきたものと考えられます。なぜなら、柚子から出る精油(ピネン・シトラール・リモネンなど)が皮膚を刺激して、血行をよくすることから、神経痛や関節リウマチなどに効果があるとされているからです。またユズ酒はユズ・ホワイトリカー・氷砂糖で作った果実酒で、疲労回復・脳卒中予防として飲用されています。



木になった柚子



柚子の実と柚子飲料



柚子とフロフキ大根



柚子白味噌と徳島産蓮根



柚子茶



柚子風呂



京都保事協 まつい あきお  
 挿絵/保事協理事 大森俊次

# 貴方は何天皇ですか？ 今城塚古墳の隣に働いて！



墳丘



史跡 今城塚古墳

医師協や医師会の雑誌を読んでは多数の先生方が世界の隅々に旅しておられる事に比べ、現在の私は多病、難病、老齡の成れの果て。最近では外出さえも制限されて情けない思いで一杯、鬱病的になっていくこの私である。然し古諺に曰く「待てば海路の日和有り。」精神的に辛抱辛抱の日々を過ごした甲斐あって名所旧跡のほうに近寄ってくる様な事態がおこってきた。

先号にて京都の「パワースポット」として安倍晴明の晴明神社の話をした。では大阪近辺にはどのような場所があるのか。住吉大社、戎神社、水掛け不動、所謂神農さん等参詣すれば身体に元気がついてご利益ありとの風評が高まっている。然し大阪府下には所謂大阪人の崇拜する様なパワースポットが思いつかなかった。

話変わって、今から十数年前、義母が老衰に加えて次第に痴呆症的になり、名神茨木インター近辺のA病院に入院した。その見舞いに行つて病院敷地の隣に「継体天皇陵」のある事を発見した。その

時は「アソウカ」という程度の認識しかなかった。

十数年が経過して行政区域は隣市になるが、そう遠く離れていない所で息子が診療所を開設し、私も手伝いがたら通勤していた。その隣地に障害者福祉センターがあり広い敷地に小さな建物が二三あり、福祉活動をしておられた。特にわれわれの注意をひくものではなく、古代学考古学に無関係の者には記憶の外にあつたのではなからうか。

所が一昨年であつたか、文科省の見解に逆らつて研究者は福祉センターのある高槻市の古墳が継体天皇陵である、と新聞に掲載されていた。学者の先生方にと







石棺



石棺

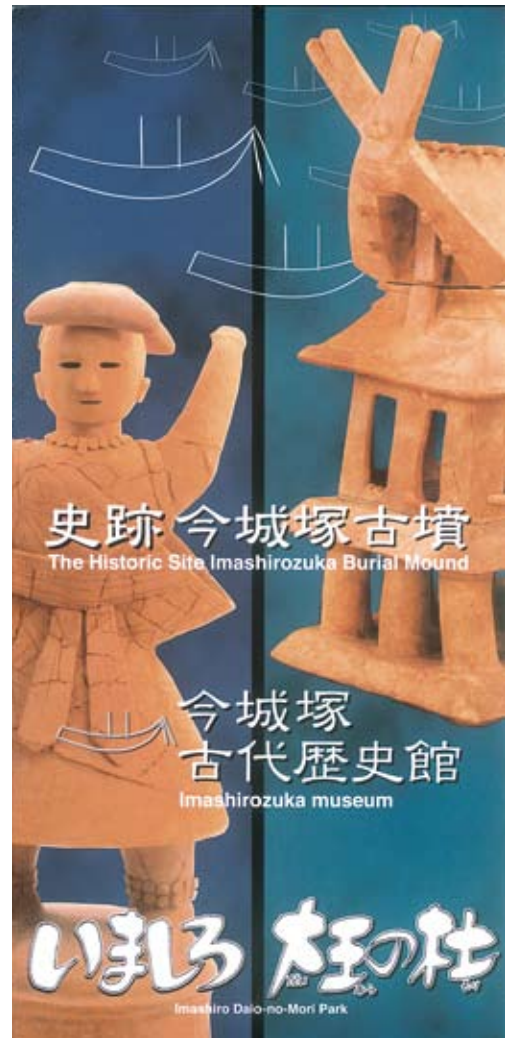
つては旧知の事実となってきたらしい。私も一度見学礼拝しなければ、と思いつつ日時が経過してしまった。今年の十月市営バスの時刻改正があり、時刻改正と共に福祉センターのバス停が、「今城塚古墳前（イマシロヅカコフンマエ）」と改名され、立派な「今城塚古代歴史館」の建物が出来上がっているではないか。近所におりながらそんな事とは露知らず、知らぬ顔していた自分が何か恥ずかしい様な気がしている。

過日大森さんにご一緒してもらってこの古代歴史館とその敷地である古墳を見学しに行った。この古墳から大量の埴輪が出土し、沢山陳列してあった。古代学協会の見解はこの古墳が継体天皇陵である事に間違いならしい。何事があつて

も感動も感激もしない私であるがこの古墳については日を改めてゆっくりと参拝見学させて戴いて勉強してみようという意欲が出てきている。これもご近所の誼みというものであろう。

継体天皇というお方は昔天皇家の皇統が断絶しかけた時、越前福井に在住しておられ、担ぎ出されて大阪府楠葉にて即位され御陵は北側の高槻市になったらしい。現在皇室のありかたについて種々議論があるが、皇統について継体天皇の話を紹介する必要があるのではなからうか。

※今城塚古墳前：JR東海道線摂津富田駅・阪急京都線富田駅下車（何れも普通しか停車しません）。JR前より「高槻市営バス奈佐原行き」が便利です



<眺望・施設>

全室から眺める湖畔と山々は、まるで日本の四季を映す万華鏡のよう。

樹々の芽吹く春、深緑の夏山と鳥たちのさえずり。艶やかな紅葉、そして雪景色。

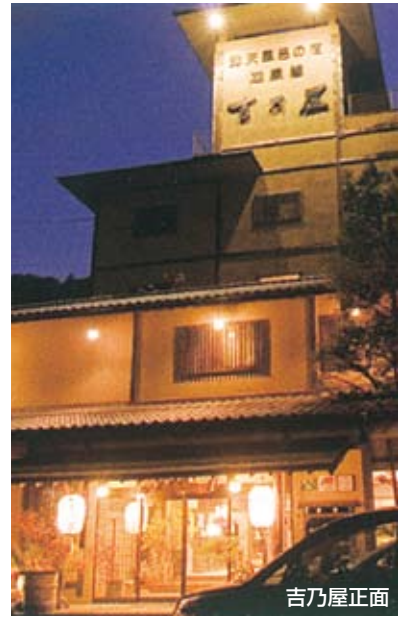
黄昏どきの温かなお持て成しに、ゆるやかな時の流れを感じます。

- [温泉] 大浴場・露天風呂(男女各々1)  
ちん木(ちんぼく)風呂(女性用)  
杉の木(樹齢150才)  
万寿(まんじゅ)風呂(男性用)  
トガの木(樹齢550才)

- [客室数] 和室15室
- [駐車場] 18台(無料)
- [送迎] なし(十津川温泉停留所から徒歩4分)
- [建物] 鉄筋5階建て



全景



吉乃屋正面

<幽境>

宿を一步出れば、そこは溪谷美の宝庫。脚の向くまま深緑の山を歩けば悠久の自然に心の糸がふるえます。



[野猿]  
猿が綱渡をしているように見えることから名前がついた人力ロープウェイ。



[谷瀬のつり橋]  
日本一のつり橋として有名。昭和29年に架けられました。



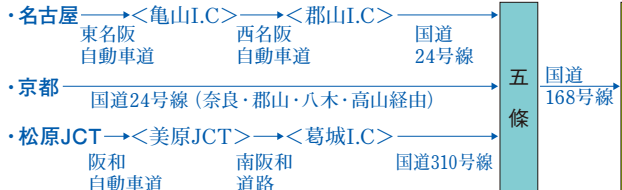
[日本最古の神社 玉置神社]  
第十代崇神天皇の時代に創建されました。

〒637-1554 奈良県吉野郡十津川村平谷432  
Tel : 0746-64-0012 Fax : 0746-64-0268  
[HP] <http://t-yoshinoya.jp>

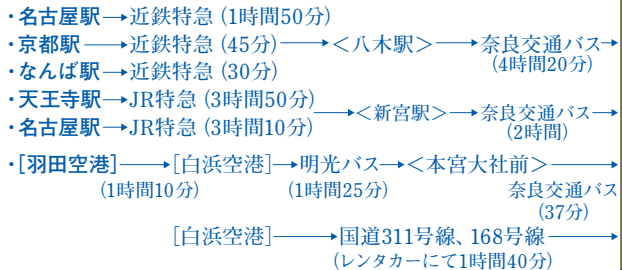
[営業時間] チェックイン15時 チェックアウト10時  
[料金] 12,750円~16,950円(税込) ※季節によって異なります  
連休、お盆は19,050円 年末、お正月は22,200円(いずれも税込)



[お車ご利用の場合]



[電車・バス・飛行機・レンタカーご利用の場合]



※所要時間はおよその時間です。十津川村には公共機関本数が少ないので、お出かけ前に各運行会社をご確認ください。



創業大正十三年  
源泉かけ流し温泉の宿

十津川温泉「湖泉閣吉乃屋」(奈良県)

吉野郡十津川村平谷の十津川温泉「湖泉閣吉乃屋」は、奈良県の最南端、吉野山を越え、熊野三山へと続く山間の渓谷にあります。

日本一大きな村、日本一長いつり橋と野猿のある源泉100%かけ流しの宿です。

家族的な雰囲気、館内には地元の山で採った花木や野草が飾られています。

平成7年にリニューアルされました。

<静 寂>

朝もやのたちこめる清流十津川の湖畔で、吉乃屋は静かに朝を迎えます。渓谷に響く鳥の声に目覚めれば都会の喧噪が心の中から消えていきます。

<名 湯>

雄大な湖面を眺めながら、朝な夕なに露天風呂へ入る、至福のひとつ。

ひんやりとした山の空気、あふれる光のシャワー、時には、満点の星の下で、たなびく湯けむりにつつまれていると、身も心もいで湯に溶けてゆきます。

内風呂、露天風呂に入っただけの眺めは格別なものです。

ダム湖に温泉パイプを通して夏季は温度を冷まして源泉をそのまま味わう事ができます。

十津川温泉

由来：元禄年間に炭焼人夫によって発見

泉質：ナトリウム炭酸水素塩・塩化物泉

効能：冷え性・神経痛・皮膚病・関節痛・糖尿病・  
消化器疾患など

温度：70℃(湯元)

<旬 味>

奈良県には海がありませんので、海の魚を使わない山の幸・川の幸(鮎、あまご、うなぎ、川マス、わらび、ふき、ぜんまい、ごんぱち(いたどり)きこの類、鹿肉、猪肉、鴨、きじ)を使い、13品ないし15品を取り揃えた素朴な田舎会席料理は大変好評です。また、本格的な囲炉裏部屋もあるので、囲炉裏に照らされ熱い鍋を囲めば、話も弾み頬もゆるんでいきます。



露天風呂(女湯)



露天風呂(男湯)



ちん木風呂(女湯)



万寿風呂(男湯)





# 旅の途上にて/スケッチブック余話

〈第1回〉

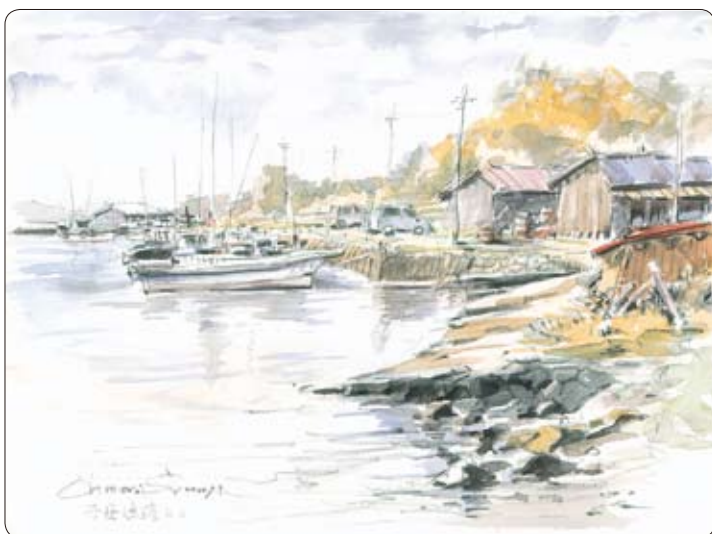
## ふたたびの旅

おおもり しゅんじ  
大森 俊次  
(京都保事協/理事)



### 下関／吉母漁港

昨夏の定年退職を機に連載を終了するつもりでしたが、はからずも全医協連から光栄なご要望をいただき、京都保事協の了解のもと、しばらく続けさせていただくことになりました。変わり映えしない素人絵と駄文でお見苦しいことでしょうが、もう少し我慢してください。この絵は久しぶりに川浪師匠と一緒に先生の故郷・下関へ旅し、砂浜に並んで描いた吉母漁港です。下関は僕にとっても、今ではすっかり「第二のふるさと」になりました。



### 千国街道

信濃への旅に出て千国街道を歩いた。ここは越後から甲斐への「塩の道」として名が知られる歴史街道だ。上杉謙信が宿敵・武田信玄に塩を贈った故事は有名だが、「敵に塩を贈る」という余裕と人情が文化の厚みになるのかも知れない。運送を担った牛を休憩させた牛方宿は、今も古い民家が建ち並び、旧街道の面影を残していて、絵心をそえられる。「ウンモウ〇」と牛の嘶きが聞こえてきそうな、のんびりした心和む昼下がりのことだった。





## 潮岬灯台

「塩の道」からの連想で「潮岬」。正月月みの串本への旅で、バスに揺られて本州最南端の潮岬灯台まで来たが、寒風吹きすさぶ海岸線からのスケッチで身体がすっかり冷えきってしまった。近所の食堂で暖をとりつつスパゲティを食べた。これがうどん炒めの「大盛り」のようで、いかに僕の苗字が「大森」でもちよつと量が多すぎる。それでも何んとか全部食べ終えてもう一枚描くつもりだったが、風が強すぎたのでシオシオと宿へ帰った。



## 倉吉

鳥取の商都・倉吉で絵を描いた後、ポカポカ陽気の公園でおにぎりを食べていると、すぐ隣のベンチで妙齢の美女が弁当を食べ始めた。ふと目が合ったので「あたたかいですね」と声をかけると、ニッコリ笑った隣の美女に「先ほど威の絵を描いておられましたね」と言われた。それをきっかけに話はずみ、もうスケッチなんかどうでもよくなったが、「主人との待合わせがありますので」と立ち去ってしまった。残念なようで、ホッとしましたように。



## 木曾福島

「旧中山道」を「1日中、山道」と読んで人がいたらしい。何しろ「二〇三高地」が「上高地」付近にあると思っている人もいる時代だから、まあ仕方ないかなあ。さて中山道のうち木曾街道の宿場の一つである木曾福島へは、高原バスの発着駅として何度も来ているが、古い宿場町の名残がある上ノ段を訪ねるのは初めてだった。スケッチの後、古い酒屋を改造したビストロでランチを食べたが、こんな旧街道ぶらり旅がいちばん楽しいなあ。



# 平成23年事務局代表者会議報告



グループミーティング発表

平成23年12月3日(土)～4日(日)、昨年引き続き「TKP東京駅日本橋ビジネスセンター」で、総勢75名(全国の医協職員・役員・全医協連職員・調査研究員の参加で過去最高)のご参加をいただき、第6回目の事務局代表者会議を開催いたしました。

今回は、3月11日の東日本大震災を機に、組合事業を行っていく上での「危機管理」について皆で考えてみようということ、「何が起こるかかわらない今」組合事務局に求められる危機管理とは……:実例に学ぶ「危機管理」と題してグループミーティングをメインに行いました。

会に先立ち、今年度調査企画部部長に就任されました横井先生は、これまでの調査企画部の活動や事務局代表者会議の位置づけ・意義等を述べられた後、研修テーマである「危機管理」について、「究極のところは、明日の自分たちの職場はあるのかな?になるのだから」と思います。今回全医協連の職員が各グループに配置されていますので是非全医協連に対する要望を出してい

ただきたい。そして、そこから汲み上げられた課題に取り組むことが会長の諮問機関としての調査企画部の役割であり、全国の協同組合事業の活性化に役立つものと思っていますので活発な意見交換をお願いいたします」との開会挨拶で代表者会議が始まりました。

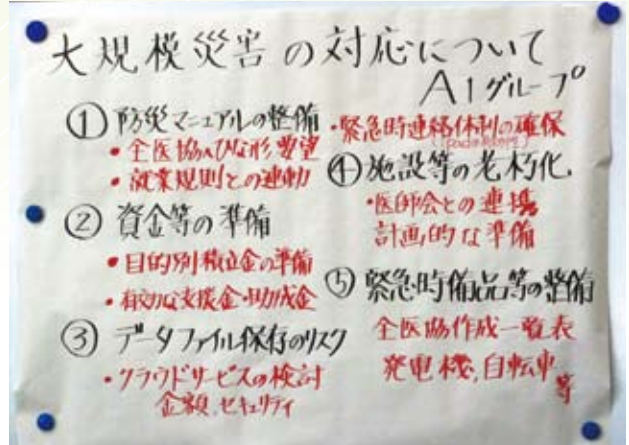
まず、小林会長による「全医協連の現況(総会・事業運営状況等)」について報告があり、今回テーマの危機管理については「協同組合存続の危機管理という面から考えた場合に、もう一度協同組合の原点(スケールメリットを活かす)に立ち返り考えていかなければならないのでは」との意見を述べられ、グループミーティングでの活発な意見交換を切望されました。

次に、研修会では、今年度の新基幹システム稼働に伴い、関係長から「全医協連クラウドサービス開始について」の説明と、喜多原部長・森本課長・関係長から「新基幹システム運用開始について」の説明がありました。その説明の中で、森本課長からの「福祉部門新システム」については内容を上手





横井調査企画部部会長



A-1グループ発表内容

に取り纏めてあり(下準備に相当の時間を費やされたのではと思える内容で)大変好評でした。「大変便利で、使い易いシステムです」、「先ずはログインしてみてください」が耳に残り、参加された方は早速週明けには「ログイン」されたものと思います。

ここからが今回のメインテーマ「組合事務局に求められる危機管理とは」でのグループミーティングです。危機管理のテーマを(A)大規模災害(強毒インフル等を含む)の対応について、(B)他業種との競合について、(C)ネット事業(保険・購買・その他)の対応について、(D)業務上の対応(クレーム等)について、(A)から(D)の四つのテーマ毎に2グループ(計8グループ)各グループ7〜8名で約2時間弱グループミーティングを実施しました。

その後、岩田専務開会挨拶、鮎川副会長の乾杯で懇親会が始まり、皆さん和気あいあいと会話も進み、たまの再会に情報交換をされている姿も見受けられ、最後に、遠山副部会長の中締めで1日目が終了いたしました。

2日目は、前日のグループミーティングの纏めと全体会議での各グループ討議結果の発表です。グループミーティングの手法は今回で3回目となりますので皆さん随分と慣れられていて各グループとも日常考えていることや悩んでいること等活発な意見交換がされていたようで、各グループとも熱の入った発表をされていました。(詳細は、次回JMCニュースに掲載予定)

全体会議の後、横井部会長より「代表者会議は全国の医協の貴重な意見交換の場であり、多くの皆さんの参加により必ずや組織の活性化に役立つものと思います」との2日間に亘る代表者会議の総括があり閉会となりました。

来年も参加される方々にとって有意義な会議となりますよう皆さまから頂戴したアンケートを基に会議の運営・テーマ等を模索していきたいと考えておりますので、また来年も是非ご参加くださいますようお願いいたします。

(前調査企画部調査研究員 萩原 淳)

# 平成23年 「生命保険販売促進キャンペーン」

## キャンペーン入賞者の声



木場 安弘 (株式会社プログレス)

株式会社プログレスの木場安弘です。

この度は全医協連生命保険販売促進キャンペーンで表彰頂き、加えまして昨年同様にLICメンバーにも認定頂き、誠に光栄に存じます。

弊社は最適な保障プランを提供するために顧客のリスクと潜在的なニーズを的確に捉え、将来の資金需要にも対応すべく商品提案をいたしております。

医業の経営者には設備投資・人的投資・経営責任というリスクが存在します。従ってそのリスクに応じたリターン、役員報酬・退職慰労金、そして企業利益を目標としなければなりません。そのためには将来像を描く、つまり短・中・長期それぞれのスパンでの目標を明確にする必要があります。弊社は、医業の経営者として経営者であるみなさまの将来設計のお手伝いをいたします。

また、私は大切なお客様に「進化した商品」より付加価値の高い情報をご提供し、お客様の事業の成功とご家族の繁栄に繋がる一助となるべく努力を重ねるために、98年から米国で開催されるMDRRTアニュアルミーティング(世界大会)に毎年参加しております。ヨーロッパ、アジアでの会議を入れますと年間10回ほど海外の会議に参加し、金融・保険・投資信託・証券・資産税(相続税)などの最先端の勉強会に参加しております。

株式会社プログレスの進化するコンセプト

「Evolving Concept」

Past

生命保険・損害保険・投資業務を扱うことで、より高い顧客満足を目指してまいりました。

そして個人・法人ともに、多くのお客様より多大なご支援をいただき今日に至っております。

↓時代の変化を的確にとらえ、私達のコンセプトも絶えず変化し続けます。

Present

まずはお話を聞かせていただくことにより、お客様も気付かないニーズを発見し、財産を減らさないシステムである損害保険と「財産を増やすべきシステム」の生命保険を専門的に分離して、常に「お客様からスタートする保険設計」をコンセプトにお客様の「ライフプラン」の設計に参加させていただくという意識で誠心誠意対応してまいります。

↓私達はお客様の「将来」を分析し、より良い方向を見つけ提案いたします。

Future

よりグローバルな環境が加速していくことは誰の目にも明らかです。そのような中でお客様がご自分の趣味や仕事に専念できるよう、専門的な立場から目となり、耳となり、時にはお客様に代わり「保険会社の財

平成23年4月より7月までの4ヶ月間、生命保険会社の募集人を対象に『生命保険販売促進キャンペーン』を実施しました。今回入賞された方の「キャンペーン入賞者の声」をご紹介します。

務や業務内容・保険税制・進化した保険」を提供できるように高い付加価値を創造してまいります。

↓お客様の目指すべきその先を、私達は常に正確に指し示してまいります。



出分 久雄（メットライフアリコ 富山AG）

2012年、明けましておめでとございます。わたしは北陸は富山の地でこの仕事に携わり、早くも21年目を迎えます出分久雄と申します。どうぞ宜しくお願い致します。日頃お世話になっております先生のみなさま方にはこの場をお借りしてお礼を申し上げます。さで、栄えある入賞にはふたつの要因があつたとわたしは考えます。

ひとつ目は全国的にも珍しい、一度聞いたら忘れないこのユニークな名前です。

訪問先で初めて「デブン」と名を名乗れば、最初はほとんどの方が「えっ？」と聞き直してこられます。この「えっ？」がいいんですね。この「えっ？」が・・・

この「えっ？」にはさまざまな疑問が含まれています。痩せてるのにどうしてそんな名前なの？ そんな変な名前ナイチャよ！（富山弁）その疑問にわたしは名刺で真面目に「ほんとうにデブンです」と応えるのです。するとどなたさまも疑問が払拭されます、払拭されると今度は信用が待っています。本当にそんな変な名前なんだ・・・もしかして同情された方もいらっしゃるかもしれません（笑う）子供のころわたしはどうしても自分の名前が好きになれませんでした。小学生の時、富山に転校してきて余計そう思いました。ところが今やそれが武器になっているのです。何度お伝えしても「礼文島」の「レブン」と間違える方もいらつしゃいます。また以前フランスに渡った時、「同じ性だ、仲良くしよう！」と言われ、よくよく尋ねると「デュボンさん」だったりしたこともありま

す。幼い頃はよく「セブンくん」とも言われました。しかし、しかしです、わたしは昨年ほど「ウルトラセブン」に成りたいと思つたことはありません。東北地方のことをとても心配しました。涙もたくさん流しました、そしてすぐ何かをしなければならぬという強い使命感に駆られました。それがふたつ目の要因であつたと思います。

わたしは常にポジティブであり続ける自分が好きです。貴重なお時間ありがとうございます。



# 保険商品一覧

## 4 病気・ケガに備える

	保険会社名	保険種類
医療保険	アクサ生命保険	終身医療保険
	メットライフアリコ	新医療保険
		新終身医療保険
		終身医療保険(生存還付給付金付)
	ジブラルタ生命保険	医療保険
	NKSJひまわり生命保険	終身医療保険
	東京海上日動あんしん生命保険	医療保険
	三井住友海上あいおい生命保険	新医療保険
	AIU保険	医療保険
	損害保険ジャパン	医療保険
東京海上日動火災保険	医療保険	
ガン保険	三井住友海上火災保険	傷害疾病保険
	アイエヌジー生命保険	(無配当)ガン保険
	メットライフアリコ	ガン保険
	アクサ生命保険	ガン保険
	東京海上日動あんしん生命保険	がん治療支援保険
	損害保険ジャパン	ガン保険
	東京海上日動火災保険	ガン保険
NKSJひまわり生命保険	ガン保険	
生活習慣病保険	メットライフアリコ	生活習慣病保険

## 5 貯蓄と保障を求める

	保険会社名	保険種類
養老保険	ブルデンシャル生命保険	積立利率変動型年金支払型特殊養老保険
生存保険	メットライフアリコ	生存保障保険
ユニット・リンク保険	アクサ生命保険	ユニット・リンク保険

## 6 老後に備える

	保険会社名	保険種類
年金保険	朝日生命保険	新個人年金保険
	ブルデンシャルジブラルタファイナンシャル生命保険	拋出型企業年金

## 7 介護に備える

	保険会社名	保険種類
介護保険	メットライフアリコ	日常生活動作障害保障保険

## 8 ライフプランの変更に対応する

	保険会社名	保険種類
貯蓄・保障分離型保険	朝日生命保険	利率変動積立型終身保険
	明治安田生命保険	3年ごと利差配当付利率変動型積立終身保険

## 9 情報漏洩の事故に備える

	保険会社名	保険種類
個人情報漏洩保険	AIU保険	業務過誤賠償責任保険
	損害保険ジャパン	業務過誤賠償責任保険
	東京海上日動火災保険	賠償責任保険

## 10 広範囲のリスクに対応する

	保険会社名	保険種類
統合型保険	損害保険ジャパン	傷害総合保険(パンダ君)(夫婦ペア)
	東京海上日動火災保険	フルガード保険(JMCプラン)

# 全医協連取扱い

## 1 死亡に備える

	保険会社名	保険種類
終身保険	アクサ生命保険	家族収入特約付終身保険
	メットライフアリコ	終身保険(引受基準緩和型)
		円建保険金額保証特約付新終身保険
		終身保険
		新特定疾病給付終身保険
	積立利率変動型終身保険	
	アクサ生命保険	終身保険
	ジブラルタ生命保険	積立利率変動型終身保険(無配当)
	NKSJひまわり生命保険	無配当終身保険
		5年ごと利差配当付終身保険
低解約返戻金型終身保険		
無選択型終身保険		
東京海上日動あんしん生命保険	5年ごと利差配当付終身保険	
三井住友海上あいおい生命保険	5年ごと利差配当付低解約返戻金型終身保険	
定期保険	アイエヌジー生命保険	(無配当)無解約返戻金型定期保険
		(無配当)定期保険
		(無配当)低解約返戻金型定期保険
	アクサ生命保険	低払いもどし金型定期保険
	メットライフアリコ	平準定期保険・収入保障保険
	ジブラルタ生命保険	平準定期保険(リスク細分型保険料率適用)
	NKSJひまわり生命保険	定期保険
健康体割引保険	大同生命保険	健康体割引特約付定期保険
収入保障保険	アイエヌジー生命保険	(無配当)無解約返戻金型収入保障保険
	メットライフアリコ	収入保障保険(解約返戻金抑制型)
	NKSJひまわり生命保険	無解約返戻金型収入保障保険

## 2 就業不能に備える

	保険会社名	保険種類
所得補償保険	損害保険ジャパン	所得補償保険
	東京海上日動火災保険	所得補償保険
	三井住友海上火災保険	所得補償保険
団体長期障害所得補償保険	損害保険ジャパン	団体長期障害所得補償保険
	東京海上日動火災保険	団体長期障害所得補償保険
	三井住友海上火災保険	団体長期障害所得補償保険
事業主費用担保特約付帯所得補償保険	損害保険ジャパン	事業主費用担保特約付帯所得補償保険
	東京海上日動火災保険	事業主費用担保特約付帯所得補償保険

## 3 事故に備える

	保険会社名	保険種類
傷害保険	アイエヌジー生命保険	(無配当)長期傷害保険(特型)
	AIU保険	傷害保険
	NKSJジャパンひまわり生命保険	(無配当)長期傷害保険(特型)
	東京海上日動火災保険	傷害保険
	あいおいニッセイ同和損害保険	傷害保険
		骨折等担保特約付傷害保険
三井住友海上火災保険	傷害保険	
ゴルフ保険	東京海上日動火災保険	ゴルフ保険



※お申込みは測定開始の10日前までをお願いします。

ご存知ですか？ X線室の漏洩検査は《医療法施行規則第30条22項》により半年に1度の測定が義務付けられています。そこで、医師協では手軽で安価な《X線室線量測定商品(ドーズコレクタ)》をお勧めしています。

日本空調サービス

## X線室の線量測定商品

組合員価格 **特別価格**にてご提供致します。

**医師協にお問い合わせ下さい。**

通常価格 (1室6箇所測定の場合) **21,000円**  
(2室12箇所測定の場合) **35,700円**

※上記以外の測定室数(条件)にも対応可能です。



ステップ  
**1**

- ① 所定の注文書(医師協にお問い合わせ下さい)に必要事項をご記入の上、医師協までFaxをお願いします。
- ② X線室の平面図を医師協までFax又は郵送をお願いします。

ステップ  
**2**

- メーカーから「測定ポイントの提案及び測定器発送時期」をお知らせします。  
※一般的な測定ポイント(1室6箇所、2室12箇所)以外の場合は、別途医師協からお見積もりを提示致します。

ステップ  
**3**

- ① 測定パックが届きます。添付されている資料に従い測定器を貼り付けて下さい。
- ② 1ヶ月間の貼り付け期間が完了しましたら測定器他を返送して下さい。(返送費用はメーカー負担)

※メーカーにて測定分析をします。

完了

報告書を送付致します。  
報告書は保健所等への提示書類としてそのままご利用頂けます。(要5年間保存)

放射線診療業務のためX線室などの管理区域に立ち入る診療従事者の《安全・安心》を確認するためにも、《**個人被ばく線量測定**》は重要です。医療法施行規則第30条18第2項他で、義務付けられています。

日本空調サービス

## 個人被ばく線量測定商品

組合員価格 **特別価格**にてご提供致します。 **医師協にお問い合わせ下さい。**

※料金は測定開始月に年間費用をお支払い頂きます。

ステップ  
**1**

別添の注文書に必要事項をご記入の上、医師協までFaxをお願いします。

ステップ  
**2**

- ① メーカーから測定用フィルムが3ヶ月毎に送付されます。
- ② 所定の部位(男性は胸部、女性は腹部)にパッチを貼って下さい。
- ③ パッチの中身(フィルム)を1ヶ月毎にメーカーへ発送して下さい。以降、毎月同様に着用、返送を繰り返して頂きます。

※メーカーにて測定分析をします。

完了

毎月、1ヶ月分の測定結果報告書をお届けします。(要30年間保存)



製造/測定:産業科学株式会社

※測定開始時期は、毎月初めから行います。  
月途中の測定は出来ませんので、予めご了承下さい。

ウェルコム

クラスI 特定保守

浮腰式腰痛治療器(プロテックⅢ)

医療機器JMDNコード：35519001

# 急性腰痛・ヘルニア・狭窄症の治療に 効果を発揮します。

腰部減圧治療を実現する  
画期的な腰痛治療器

**protec-Ⅲ**

プロテックⅢ

## 動いて治す

痛みのため動かせないことが腰痛を慢性化させています。この治療は、腰部に負担をかけている全体重の6割と言われている上半身をかかえ上げた状態で固定、腰部に上半身の重さがかからない(椎間板内圧を下げた)状態を保ちながら腰部・下肢部等の運動療法・モビライゼーションが行えます。

外科手術が必要とされた椎間板ヘルニアの患者様の80%以上が、外科手術なしで治療できました。



突出ヘルニア

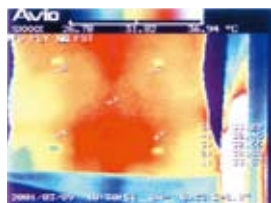


8ヵ月後

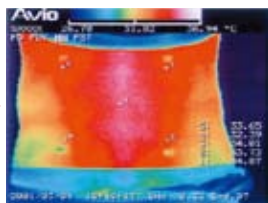


神経学的異常所見の軽減と  
痛みの軽快

約15分施行後、血流の促進が見られます。



使用前



使用後



### プロテックⅢ仕様

- 特定保守管理医療機器 JMDNコード：35519001
- 縦：100cm ●横：60cm ●高さ：220cm ●最大治療可能体重：200kg

組員価格 **特別価格にてご提供致します。**(医師協にお問い合わせ下さい。)

### モニター体験キャンペーン実施

治療器をお貸出致します。  
医師協にお申込み下さい。

さらに詳しい情報や使用例などの動画、導入された医師の声などはホームページをご覧ください。

<http://www.protec-md.com>

腰部減圧

検索

尚、取扱いが出来ない医師協もあります。所属の医師協にお問い合わせ下さい。

**コクヨ製品のご用命は、まず医師協へお知らせ下さい！  
追ってお見積りをお出しします。**

診察台、カルテ戸棚、患者用の椅子などの一般設備用品、貴医療機関の新築・改装時などにおけるパーテーションやOAフロアなどの全体的な商品の入れ替えまで特別価格でご対応します

一般設備用品の一例(その他の商品は、下段にあるコクヨ電子カタログを参照下さい。)

◆**医師用椅子<ウィザード>**(色の選択あり)  
(キャスターの選択あり)

アルミ脚・サークル肘付



※ご利用のフロアーにより、  
キャスターの種類が変わ  
ります。  
W:カーペット用  
V:Pタイル・フローリング用

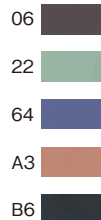


HP-CRA1802F6VR64-W (素材:ポリウレタン系レザー)

組合員価格 **特価** 希望小売価格86,415円

◆**ロビーチェア<150シリーズ>**(色の選択あり)

ローバック3人掛けステンレス丸パイプ脚



幅1800×奥行600×高670(mm)

CN-150VFN (素材:ビニールレザー)

組合員価格 **特価** 希望小売価格61,950円

◎各商品とも、送料・納品・設置料込でご対応します。(下記の留意事項にご注意をお願いします)

◎不要家具の引取り(有料)も行います。(商品をご注文する際にお知らせ下さい)

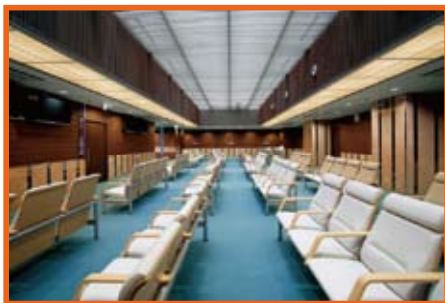
※貴医療機関の施設状況によっては、別途費用が発生する場合がありますのでご注意ください

- ・養生費
- ・階段手上げ時(2階以上でエレベータ利用不可の場合)
- ・重量物の搬入設置など

※一部、輸入商品や高額商品などは割引対象外になる場合もございますので、医師協にご相談下さい。

**新築、改装時の納入事例**

**レイアウト作成～デザイン提案、施工まで、  
新築やご移転計画をまるごとプロデュースします。**



コクヨ製品の検索は下記URLの電子カタログを参照下さい

<http://www.kokuyo-furniture.co.jp/>





寝心地と清潔さを科学した次世代マットレス

# E-CORE $\alpha$ (イーコアアルファ)



日本アトピー協会推薦品 承認番号 T1107500A

このマークは、日本アトピー協会推薦品であることを表すマークです。日本アトピー協会はアトピー性皮膚炎及びアレルギー性疾患患者の方の生活上支援と、同疾患への正しい理解のための情報発信を行うことを目的としています。

## 三次元網状構造体クッション

「E-CORE $\alpha$ 」の各商品の本体部分(三次元網状構造体クッション)は独自開発のポリエチレン樹脂を押し成形でバナ形状にしそれぞれを融着させて三次元網状構造に仕上げたものです。もちろんスプリング等の金属は一切使用せず、接着剤なども使っておりませんので安心してご使用になれます。難燃性に優れており、燃えても有毒ガスが発生しません。加熱溶解することにより、100%リサイクルできますので環境にやさしいエコロジー素材です。また、特殊開発のポリエチレン樹脂と三次元に絡み合った網状構造が、適度な反発力と弾力性をもたらし様々な方向から体を支え、体圧を均等に分散するので極上の寝心地や座り心地を実現いたします。

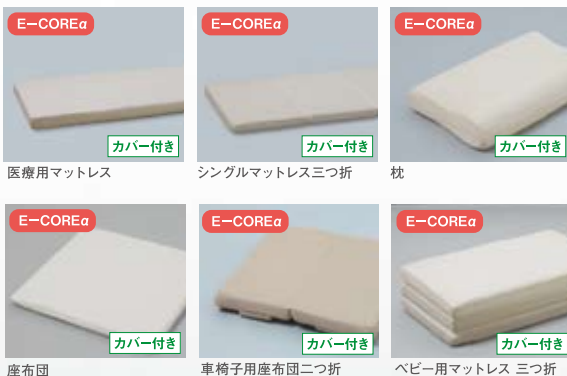


## 快適な寝心地と快眠環境を約束する6つの特徴

- 快適な体圧分散
- 抜群の通気性
- 画期的な耐久性
- 水洗いや消毒が簡単
- 取り扱いが楽な軽さ
- マット本体は3年保障

## E-CORE $\alpha$ (イーコア アルファ) 商品ラインナップ

ISEK カバーは全て抗菌・消臭加工タイプです。



E-CORE $\alpha$ 商品名	規格	重量	医師協特価
医療用マットレス	長さ1930mm 幅850mm 厚み80mm	約9.6kg	各医師協までお問い合わせ下さい。
シングルマットレス三つ折	長さ1980mm 幅1000mm 厚み50mm	約4.2kg	
枕	長さ500mm 幅300mm 厚み60~100mm	約0.55kg	
座布団	長さ500mm 幅500mm 厚み35mm	約0.45kg	
座布団	長さ400mm 幅400mm 厚み35mm	約0.3kg	
車椅子用座布団二つ折	長さ370mm 幅390mm 厚み35mm	約0.4kg	
ベビー用マットレス	長さ1200mm 幅700mm 厚み50mm	約2.3kg	
ベビー用マットレス 二つ折	長さ1200mm 幅700mm 厚み50mm	約2.3kg	
ベビー用マットレス 三つ折	長さ1200mm 幅700mm 厚み50mm	約2.3kg	

※コア素材材質:特殊ポリエチレン カバー素材材質:ポリエステル

ご注文、お問い合わせは各医師協までお願いします。

尚、取扱いが出来ない医師協もあります。所属の医師協にお問い合わせ下さい。

## ソフトバンク商品取扱開始!

# タブレットPC・スマートフォン

※画面はイメージです。

利用者拡大の勢いが止まらない!?

その中で医師がどの程度タブレットPCを所有・あるいは所有予定なのかを調査するためのアンケートがさまざまな企業で実施されており、その調査結果の一例をご紹介します。

院長.jp <http://www.incho.jp/>  
2011年2月15日(火)掲載記事より

### 開業医におけるタブレットPCの所有に関して

- ①所有している 約7%      ②所有予定 約13%

### 開業医における医療現場でのタブレットPCの利用方法について

- |                 |                 |
|-----------------|-----------------|
| ①医療分野の辞書等を閲覧    | ②論文や医学雑誌を閲覧     |
| ③患者への説明ツールとして   | ④医療分野の資料を保管     |
| ⑤スケジュールや労務等の管理  | ⑥メールやWebを利用     |
| ⑦医療関係者の説明ツールとして | ⑧カルテなど患者資料の閲覧   |
| ⑨遠隔テレビ会議機器として   | ⑩特定の利用目的は考えていない |

※一人当たり平均3~4個の利用方法を回答

### 現在医療の現場で使用されている例

- 薬の本、感染症や各種ガイドラインの抜粋本やメモ帳代わりに使用
- 電子カルテやPACS等から離れた環境で画像や検査データをチェックする
- 医師同士のメールなどパソコン同様に使用
- 画像をメールで送って相談する
- 患者さんへの説明などに使用する



長時間対応  
バッテリー

より薄く      より軽く      より速く

## アプリケーションご紹介

※記載の価格は、12月時点の価格です。  
メーカーの都合により変動する場合がありますので、ご了承下さい。

医療用

### 医薬品添付文書 2011 ● Overcyc Corporation



《詳細》医療用医薬品の添付文書情報を収録しています。医療用医薬品約18,000品目の添付文書情報を5つの索引でご覧いただくことができます。また、6つの検索条件(商品名・一般名・会社名・禁忌・効能効果・組成性状)から目当ての添付文書情報を検索することができます。

1,000円

### 添付文書 HD ● toyaku.com



《詳細》薬剤師の作る、医療関係者向けアプリケーション。独立行政法人医薬品医療機器総合機構の提供する、薬の添付文書を検索、表示します。一般名、販売名を入力すると、該当する添付文書が、紙面と同じ形式で見ることが出来ます。検索結果表示では、横に傾けると、表示される文字が増え、見やすくなります。医療関係者必携のアプリ。

85円

### M2Plus Launcher ● 株式会社 ジェイマックスシステム



《詳細》串刺し検索を実現。串刺し検索とは複数の書籍を同時に検索し、一度に検索結果を表示する機能。医学書を1つずつ開いて検索する必要がなくなるので調べる時間を大幅に短縮できます。年齢・体重による小児薬用量計算や、心胸郭比計算、西暦和暦変換など17個の計算機能を搭載。

無料

### 医学英和大辞典 第12版【南山堂】(ONESWING) ● 株式会社 計測技研



《詳細》類書最大級25万語を収録した専門英和辞典、佐藤登志郎 監修/西元寺克禮 編集。初版(加藤勝治編1960年)から高い評価を受け続ける辞典です。改訂により内容が全面的に刷新されました。医学とその関連諸分野の基本用語から最新用語までを収録。訳語は諸学会の選定用語に準拠するよう努めました。収録語数は類書最大級の約25万語

26,000円

ビジネス用

### グッドリーダー ● Good.iWare



《詳細》各種ファイル(PDF、MSオフィス、画像、動画など)の閲覧アプリです。当アプリは常に人気ランキングの上位を占めており、その確かな実力がうかがい知ることができます。

450円

### Numbers ● Apple



《詳細》Macで使えるスプレッドシートです。数式の作成、データの整理、グラフの作成も簡単です。Excelファイルを開いたり、保存したり、Eメールで送ることができます。

850円



自然光及び蛍光灯などの微弱な紫外線にも反応する

抗ウイルス光触媒 抗菌コーティング剤

**DINFHKON (ディンフコン)**

各ウイルス(有機物)を分解!! 力価低下!!

ディンフコンの光触媒剤は院内感染予防用に住友商事ケミカル(株)と共同開発しました、特許ウイルス力価低下含有体の水溶性酸化チタンを使用し、簡単に抗菌コーティング出来ます。

**院内感染・インフルエンザ対策に抗菌コーティング使用方法**

院内感染予防には:黄色ブドウ菌、0-157等の大腸菌を分解無害化します。特にトイレのドアノブ、手摺り、カーテン、壁、水道の蛇口、受付カウンター、車椅子の押し手、配膳車等に15~20cm程度離して、2~3回スプレーします。自然乾燥後、ナノサイズの酸化チタン膜が形成されウイルス・細菌分解に威力を発揮します。(効能有効期間は約1年)スプレー缶1本で約5m<sup>2</sup>の抗菌コーティング可能です。

インフルエンザ接触感染予防、患者様送迎用の車内にも同じ方法にて有効です。飛沫感染予防には:一般サージカルマスクの表面に噴霧、乾燥すると、ウイルスを分解して威力を発揮します。

**【注意点】**

1. 抗菌加工がしてある製品(便器の台座など)は変色する事があります。
2. 防水加工がしてあるマスクなどは撥水してしまう場合があります。
3. 抗菌コーティング剤は水溶性の液体です。油分が付着している所では液が弾かれてうまくコーティング出来ません。付着している汚れを除去して噴霧して下さい。
4. スプレーされる場合はあらかじめ試し吹きをされてからご使用ください。

**【製品名】**

ディンフコンエアゾール

【開発元】/(株) 鯉コーポレーション ~光触媒工業会正会員~

〒849-2305 佐賀県武雄市山内町大字宮野字松の木原22646

TEL:0954-20-7115 FAX:0954-20-7116

http://www.saga-kon.co.jp/

1本 [200ml] ¥3,000(税込)

※注文単位:1本から可能です。10本以上ご注文の場合、送料無料で。10本以下の場合は別途送料が実費で必要となります。お問合せ、ご注文は、所属の医師協までお願いします。

**平成24年診療報改定、薬価関連書籍のご案内**

**平成24年改正版**

各書籍の価格は、医師協までお問い合わせ下さい

**「健保請求事務の 効能・用法 薬価表」(平成24年4月版)**

本体価格 ~~6,825~~円(税込) 組合員様 **特別価格あり**

※ B5版。約1200頁。「薬価・点数早見表」の各品目にレセプト業務のための「効能・効果」「用法・用量」とレセ電コード等を記載。保険情報収載、処方せん薬表示。

**◆ 収載情報の充実、2色で見易く ◆**

効能、用法:効能、用法に加え、関連する使用上の注意も抜粋し、記載。

禁忌、併用禁忌:禁忌のほか併用禁忌の記載。

コード:全品目に薬価基準収載医薬品コード(厚労省コード)、レセコード記載。

保険:「保険適用通知」を全て本文の各品目欄に記載。

薬効別薬価表:品目を薬効別に分類。一般名ごとに販売名、先発・後発、薬価差を記載。

**「薬価・点数早見表」(平成24年4月改正版)**

本体価格 ~~3,780~~円(税込) 組合員様 **特別価格あり**

※ A5版。約1000頁。見やすさ、使いやすさを追求、薬価基準書の定番。

品目を薬効別に分類し、一般名ごとに薬価等を記載した薬効別分類表も掲載。

**「医科診療報酬点数表 調剤報酬点数表」(平成24年4月改正版)**

本体価格 ~~2,310~~円(税込) 組合員様 **特別価格あり**

※改正箇所をアンダーラインまたは罫囲みで分かりやすく表示してあります。



信頼と実績の

**中和印刷株式会社**

〒104-0042 東京都中央区入船二丁目2番14号

☎ 03(3552)0426(代) FAX 03(3551)4604

尚、取扱いが出来ない医師協もあります。所属の医師協にお問い合わせ下さい。



組合員価格は、所属の医師協にお問い合わせ下さい。

## 医科点数表の解釈

平成24年4月版

関係告示・通知等を体系的に網羅した点数表書籍の定本。各審査機関でも長年使用される医療関係者必携の書。

定価5,565円(本体5,300円+税)  
B5判、約1,900頁

[6月発刊予定]



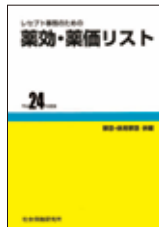
## レセプト事務のための薬効・薬価リスト

平成24年度版

薬価、効能効果、用法、用量、禁忌等がわかる、保険請求・審査事務用の決定版。

定価6,825円(本体6,500円+税)  
B5判2色、約1,000頁

[4月発刊予定]



## 医科診療報酬点数表

平成24年4月版

平成24年4月改正にいち早く対応。改正後最も早く使用されている点数表書籍。

定価2,520円(本体2,400円+税)  
B5判、約670頁

[3月末発刊予定]



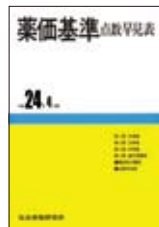
## 薬価基準点数早見表

平成24年4月版

薬価基準収載全医薬品を50音順に配列。見やすく引きやすい実用早見表の決定版。

定価3,780円(本体3,600円+税)  
A5判、約980頁

[3月発刊予定]



## 検査と適応疾患

平成24年4月版 櫻林郁之介 監修

検査・病理診断、画像診断の点数、保険請求上の主な適応疾患・留意点等を収載したポケットブック。  
定価2,478円  
(本体2,360円+税)  
A5判2色、約310頁

[5月発刊予定]

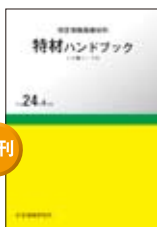


## 特材ハンドブック

平成24年4月版 林田康男 監修

特定保険医療材料の製品情報、留意事項、主な適応及び関連手技等を収載したポケットブック。  
予価5,250円  
(本体5,000円+税)  
A5判多色、約400頁

[5月発刊予定]



## 医科・調剤 点数早見表

平成24年4月版

医科・調剤点数を独自の早見表形式で表現。

定価2,520円  
(本体2,400円+税)  
B5判2色、約470頁

[4月発刊予定]



## 介護報酬の解釈 ① 単位数表編

平成24年4月版

介護報酬の算定に必要な情報を網羅。一覧性に優れた定本。  
予価4,410円  
(本体4,200円+税)  
B5判1,200頁予定

[6月発刊予定]



## 介護報酬の解釈 ② 指定基準編

平成24年4月版

全サービスの指定基準・解釈通知と関連通知を集成。  
予価3,990円  
(本体3,800円+税)  
B5判1,200頁予定

[7月発刊予定]



## 介護報酬の解釈 ③ QA・法令編

平成24年4月版

単位数表や指定基準に関するQ&A、関係法令を集成した新しい1冊。  
予価3,990円  
(本体3,800円+税)  
B5判1,200頁予定

[7月発刊予定]



組合員価格は、所属の医師協にお問い合わせ下さい。

## レセプト事務のための 薬効・薬価リスト

平成24年版



編集：医薬情報研究所  
B5判 / 1,000頁  
2012年4月刊  
定価 6,825円 (本体 6,500円)

**禁忌・併用禁忌のチェックも可能な  
保険請求事務・審査事務の決定版!**

特長

- 後発医薬品にはマークを付しています
- 薬価、効能・効果、用法・用量、禁忌・併用禁忌を1冊にまとめました
- 効能・効果、用法・用量はそれぞれの添付文書に準拠しています
- 商品名は「内用薬」「外用薬」「注射薬」及び「歯科用薬剤」の投与経路別に50音順に整理
- 投与日数に制限のある内用薬・外用薬一覧付
- 「保険メモ」(厚生労働省保険局通知の概要)も掲載しています
- 各製品のYJコードとレセ電コードを記載しています

## 薬効別薬価基準 保険薬事典

平成24年4月版



薬効・成分・規格ごとの  
配列で、後発医薬品も  
一覧できる定番書籍

編集：薬業研究会  
A5判 / 850頁 / 2012年3月刊  
定価 4,620円 (本体 4,400円)

## 適応・用法付 薬効別薬価基準 保険薬事典Plus<sup>+</sup>

平成24年4月版



保険薬事典に適応・  
用法情報を追加。  
低用量ピルなど一部薬価基準  
未収載品も追加した新定番!

編集：薬業研究会  
A5判 / 2色刷り / 950頁  
2012年3月刊  
定価 4,830円 (本体 4,600円)

## 薬価基準 点数早見表

平成24年4月版



薬価基準収載医薬品を  
商品名50音順に配列した  
医療事務必携の1冊!

A5判 / 950頁 / 2012年3月刊  
定価 3,780円 (本体 3,600円)

## 先発・代表薬でさがす ジェネリック 医薬品リスト

平成24年6月版



編集：医薬情報研究所  
A5判 / 2色刷り  
600頁  
2012年7月刊  
定価 2,940円  
(本体 2,800円)

ジェネリック医薬品の選択を  
豊富な情報量でサポート!  
見やすい供給体制情報(マーク)付

## 投薬禁忌 リスト

平成24年版



編集：医薬情報研究所  
B5判 / 630頁  
2012年4月刊  
定価 4,095円  
(本体 3,900円)

添付文書中の警告・禁忌・併用禁忌  
および妊婦・授乳婦・小児・高齢者への  
禁止事項、重大な副作用を製品ごとに  
まとめた決定版

## 医療従事者のための 医薬品包装・管理 ハンドブック

平成24年4月版



編集：医薬情報研究所  
B5判 / 800頁  
2012年4月刊  
定価 9,030円  
(本体 8,600円)

医薬品の統一商品コードを中心に  
YJコード、レセ電コード、包装数量、  
包装薬価、貯法等をまとめた「包装」  
「管理」のデータ本

## 検査と 適応疾患 レセ電コード付

平成24年4月版



監修：櫻林都之介  
A5判 / 310頁  
2012年5月刊  
定価 2,478円  
(本体 2,360円)

検査項目の保険請求、審査事務に必携!  
検査の対象となる主な適応疾患、  
検査の意義、保険請求上の留意点等を  
点数表の区分番号順に配列

## 診療所のための 医科点数表

2012年4月版

編者：保険診療問題研究会  
B5判 / 500頁 / 2012年5月刊  
定価 2,940円 (本体 2,800円)

複雑な医科点数表の中から  
無床診療所で必要な部分を  
コンパクトにまとめわかりやすく解説!

## 患者さんと共有できる 診療所外来点数 マニュアル

2012年4月版

編者：診療報酬研究会  
A4判 / 350頁 / 2012年5月刊  
定価 3,360円 (本体 3,200円)

患者説明に便利な  
見やすいレイアウトが好評の、  
医療サービス向上に役立つ1冊!

## 患者さんと共有できる 介護報酬ナビ

2012年4月版

著者：阿部 崇  
A4判 / 520頁 / 2012年5月刊  
定価 3,675円 (本体 3,500円)

改定・算定のポイントをわかりやすく掲載し、  
日常業務で素早く確認できる!  
サービスコード表、関連通知等を収めた  
CD-ROM付

株式会社 **じほう** <http://www.jiho.co.jp>

〒101-8421 東京都千代田区一ツ橋 2-6-3 一ツ橋ビル TEL.03-3265-7751 FAX.0120-657-769  
〒541-0044 大阪府中央区伏見町 2-1-1 三井住友銀行高麗橋ビル TEL.06-6231-7061 FAX.0120-189-015

尚、取扱いが出来ない医師協もあります。所属の医師協にお問い合わせ下さい。

# 中部医師協同組合連合会第37回職員研修会報告

九月十日(土)から翌十一日(日)にかけて、真夏のような好天の中、中部医師協同組合連合会の第37回職員研修会が、福井県医師協同組合を開催当番に、福井市内中心部の「ホテル・リバージュアケボノ」で、四十八名の参加を得て開催されました。

## 【九月十日(土)】

### ●全体研修会

#### 一・開催県挨拶

福井医協清水理事長から歓迎のご挨拶があり、続く講演会の講師 書家吉川先生は高校まで同期の友人と紹介がありました。

#### 一・講演会

福井市に生まれ、全国的に著名な書家吉川壽一先生から「書とは何か 美しい心」と題して講演いただきました。

吉川先生は、NHK大河ドラマ「武蔵」の題字を自ら求めて揮毫。活動の場は日本に留まらずイタリヤ、アブダビ、ニューヨークなど世界各地を舞台に、また、漫画誌「週刊モーニング」に「SYO・あつ晴」を連載、「バガボンド」「カバチタレ」

などのタイトルを書き続けるなど、幅広く活躍されており、講演も先生の活動そのもの。「書」をとおした一人の人間の生き様、自らの想いに素直に強引に拘り、自ら活動の場と人の縁をたぐり寄せた「書家吉川壽一」の半生記であり、「書」を通じた強い意志に感銘を受けました。

#### 一・情報交換

続いて、情報交換、報告が行われました。

#### ①平成二十二年度購買二十傑報告

各医協から購買売上二十傑の分類について発表が行われ、各医協で共通した傾向としてメディアエントランスが伸びていると報告がありました。

#### ②大型グループ共済拡販取組

富山医協、静岡医協より報告いただきました。

#### 【富山医協】 大型グループ共済は医協収

益の柱であり、掛金補助制度対象者へは個別提案書、チラシ、パンフレットなどを郵送し、事務局としては勉強会を行い想定Q&A集を作成し案内到着を見計らって電話確認加入勧奨を行っている。生保会社には訪問募集を促し結果を報告してもらっている。補助制度は年々見直しを行い今年は創立四十周年記念として医協

全体を巻込んだ取組を行っている。しかし、補助制度は募集のきっかけにはなるがそれだけで効果を発揮するものではなく、決め手はやはり職員の販売意欲対面募集にかかっており、収益の柱として大型グループ共済を守っていくためには補助制度と併行して職員の募集力を向上させ対面募集の成果を上げる必要がある。

#### 【静岡医協】 生保を通じた募集はあてに

せず、医協自身の努力で実績を積み上げている。加入者の平均年齢を下げるのが重要と考え若い先生の加入に力を入れ勤務医に対する働きかけ、医協職員の熱意が募集成果に奏効している。DMでは大型グループ共済等生保だけではなく損保案内とも連携を図り医協事業の効率アップに資するよう工夫実施している。

#### ③全医協連福祉部近況報告

全医協連喜多原部長より、休診共済会の共済事業復活に向けての取組状況、平成二十三年度生命保険販売促進キャンペーンの中間状況、IT事業クラウドサービスの開始について報告いただきました。

#### ④全医協連購買部近況報告

全医協連関係長より、ソフトバンクテレコムモバイル端末販売代理店契約に



講演会(吉川壽先生)



ついで、「二〇一一年秋季JMCキャンペーン」について、丸善書籍幹旋事業及び防災関連商品の取扱いについて報告いただきました。

一・事務連絡

①中医協連織田課長より、大型グループ共済の現状と今後の課題、第三十八期通常総会(愛医協連当番)の経過、平成二十四年度行事予定について報告がありました。

②全医協連齋藤事務局長より、東日本大震災「緊急支援策」の協力に対する御礼が



懇親観光(平泉寺)

あり、第39回全医協連通常総会の案内がありました。

●懇親会

懇親会は福井医協齋木専務理事の開会挨拶、全医協連齋藤事務局長の乾杯で始まり、楽しい交流の場となり懇親を深めることができました。ビンゴゲームを楽しみ和気あいあいとした雰囲気盛りあがったところで、さらにジャンケンの勝者二十名に、懇親会にもご参加いただいた吉川先生から、「好きな文字をその場

で書いていただけるといふサプライズプレゼントがあり、その「書」に皆一様に感動を覚え会場は大いに盛り上がり、次期開催県の愛医協連中下課長から来年は愛知県でと挨拶があり懇親会はお開きとなりました。

【九月十一日(日)】 晴れ

●懇親観光

気温三十四・七度の猛暑の中、情報交換を兼ねた懇親観光が行われました。

まず、日本最大の恐竜化石の発掘地である勝山市にある「恐竜博物館」、何故ここにこんな博物館が。何億年前からの恐竜時代、恐竜の凄さもさることながら、さらに新説特別展まで、人間の追究心のすごさも感じました。

次に、西暦七二〇年頃の創建といわれる杉の原木と苔の見事さでも有名な「平泉寺(白山神社)」を訪ね、杉木立に囲まれ両脇を苔に被われた階段を登り御参りしました。名物のソフトクリームを美味しくいただきました。越前竹人形の里」では竹尻くしの昼食膳を美味しくいただきました。工房では竹細工の細やかな職人技に感心し、お土産も買い求めることができました。

二日間、福井医協の清水理事長をはじめ役員・職員の皆さまには大変お世話になりました。ありがとうございました。

(中医協連 織田敏之)

# 平成23年度第2回医師協四国ブロック協議会の開催報告

平成二十三年十一月十九日(土)午後五時より、高松市医師協同組合当番により、香川県高松市 喜代美山荘「花樹海」において、全医協連より小林会長、岩田専務理事、齊藤事務局長、喜多原部長、塚越係長にご出席いただき、総勢二十四名にて、平成23年度第2回医師協四国ブロッ

ク協議会を開催いたしました。あいにくの雨でしたが、窓からは高松市内を一望でき、その遙か彼方には源平合戦の古戦場として名高い屋島が望めました。高松市医師協 伊藤専務理事の司会により開会。曾我部理事長による歓迎挨拶の後、全医協連 小林会長のご挨拶を頂き、協議事項に入りました。

## 二、報告事項

引き続き今期も了承されました。

①平成二十三年度前期分の会計報告

高松市医師協 中西より詳細について説明。

②福祉調査研究会からの報告

高知 窪内調査研究員より、全医協連生保キャンペーン集計について説明がありました。

③購買調査研究会からの報告

徳島 大平調査研究員より、全医協連平成二十二年春度春季JMCキャンペーン幹旋高(医協別・商品別)について説明がありました。

④全医協連事務局からの報告

全医協連より、新役員「組織図」・事務局「組織図」、「共済復活」の検討状況。福祉部から、休診共済会 損保団体契約の取扱い。購買部から、「秋季カタログキャンペーン」「IT事業」の現況について説明がありました。

## 三、新規取組商品について

太陽光発電システム及びエコ給湯設備、心電計について各メーカー担当者



協議会の模様

## 【会議】

### 一、協議事項

①医師協四国ブロック協議会会則(案)

の条文の変更等について

一部会則を変更することについて了承されました。

②四国ブロック推薦部会員・調査研究員選出の依頼について

福祉部会員 細木秀美専務理事(高知)

福祉部調査研究員 窪内達也部長

(高知)

購買部調査研究員 大平栄一事務長

(徳島)

広報部部会員 河辺忠郎専務理事

(松山市)

(松山市)



平成23年度 第2回医師協四国ブロック協議会出席者

にて商品説明。また、医療用マットレスE-CORE<sup>α</sup>について、徳島大平事務長より商品説明。商品を実際に触れてみたり、担当者に質問等いたしました。



懇親会の模様

### 『懇親会』

会議終了後は全員で集合写真を撮った後、懇親会会場へ移動。

高松市医師協 曾我部理事長の挨拶、全医協連 岩田専務理事の挨拶の後、次期開催県の高知医師協 岡林理事長による乾杯が始まりました。意見交換など、時間が経つのも忘れて存分に親交を深めました。その後、場所を高松市内に移動し、二次会ではなお一層の親睦を深めたことと思います。

### 『ゴルフ』

前日の雨も回復し、曇り空の中、鮎滝ゴルフクラブでの親睦ゴルフはスタートしました。

出場メンバー(敬称略)は、1組・稲



懇親会ゴルフ

田 裕(松山) 久野梧郎(愛媛) 海部泰夫(高松)、2組・岩田章男(全医協連) 大平栄一(徳島) 伊藤輝一(高松)、3組・田中銃一(愛媛) 曾我部輝久(高松) 高島美人(高松)で、帰りの足の心配ない方は、朝からほろ酔い加減でプレーを存分に楽しみました。

ダブルペリア戦の結果、愛媛県の田中先生が優勝、全医協連の岩田先生がベスグロで準優勝と主催者のシナリオ通りに首尾よく終わり、皆様には楽しいひとときをお過ごしいただけたことと思います。

今回、心ならずも参加できなかった『晴れ男』の小林照尚会長には、次回は是非御参加いただきたいと、全員で話し合ったようです。

### 『まとめ』

今回の協議会は、いつにも増して内容の濃い協議会となりました。各医師協とも資料を持ち帰り、今後に役立てたいと思います。

来年春は、高知医師協同組合が担当で四国ブロック協議会は開催されます。高知県の素晴らしい景色と、皆様にお会いできますことを心待ちにしまして、以上ご報告とさせていただきます。

(高松市医師協 小島典子)



## 九州医師協同組合連合会 第31回通常総会報告



総会の模様(松岡九医協連会長)

全医協連  
小林会長

平成二十三年十月十五日(土)十六日(日)に、宗像医師協同組合当番の下、全医協連から小林会長・岩田専務理事・齊藤事務局長・照井次長・北島様にご出席いただき、福岡市のホテル日航福岡に於いて九州医師協同組合連合会の第31回通常総会が開催されました。例年通り初日は総会・懇親会、翌日は観光・ゴルフというスケジュールで執り行われました。初日の総会では総務担当の北九州医協の福井理事が司会を担当され、松岡九医協連会長の挨拶の後、小林全医協連会長よりご祝辞をいただき、地元宗像医協の上田理事長が議長に就任され、第一号議案から第五号議案まで満場一致をもって承認されました。第六号議案の任期満了に

伴う役員改選の件では、今年は三名の役員交代があり、北九州医協の福井先生・福岡医協の戸早先生・長崎医協の吉良先生が退任され、新理事として北九州医協の添田先生・福岡医協の南先生・新監事として諫早医協の吉田先生が選出されました。

総会終了後の理事会では今後の役員の仕事分担・各部会員の委嘱・業務日程等が検討され無事終了しました。

引き続き懇親会に入り、上田宗像医協理事長の歓迎挨拶をいただき、松岡九医協連会長の挨拶の後、岩田全医協連専務理事にご挨拶をいただきました。いつもならばご挨拶の後に乾杯・祝宴となりますが、今回は福岡市出身で福岡県福津市在住の「クッキングパパ」で有名な漫画家うえやまとち氏による「クッキングパパ」以外に！特色のある宗像の食事とは」との演題で宗像地区の地元料理について、スライドを使ってユーモアたっぷりの講演がありました。

その後、宗像の地酒「沖ノ島」の樽酒が用意され、はっぴ姿の先生方による鏡割



懇親会の模様



うえやま とち氏

り、マス酒の乾杯にて祝宴開始となりました。今回は宗像医協役職員の方々のご提案により、大震災に会った東北地方のお菓子・地酒をご提供していただき、少しでも復興に役立つようにと募金箱も設置して、皆様の熱い好意をたくさん頂きました。

アトラクションでは「MY GROVE」ソプラノとピアノのデュオ演奏にてソプラノ歌手・林 麻耶さんの素晴らしい歌声に一同飲むことも忘れ、うっとり聞き入っております。祝宴の最後には次回開催地の稲倉宮崎県医師協同組合理事長によるご挨拶と万歳三唱にて閉会となりました。

翌日の観光組は、福岡市内よりバスで約一時間程の距離に位置する宗像大社見学よりスタート致しました。宗像大社は天照大神の三柱の御子神をおまつりしています。この三女神のお名前は、田心姫

神(たごりひめのかみ)・湍津姫神(たぎつひめのかみ)・市杵島姫神(いちきしまひめのかみ)と申し上げ、沖ノ島の沖津宮には田心姫神、大島の中津宮には湍津姫神、田島の辺津宮には市杵島姫神がそれぞれおまつりされております。この三宮を総称して宗像大社とすることです。

ここ宗像の地の歴史は古く、日本最古の歴史書といわれる「日本書紀」には、天照大神の「永遠に皇室をお助けし、皇室からも厚いお祭りをうけなさい」との神勅(天照大神のお言葉)により、三女神が宗像の地に降りられ、おまつりされるようになったことが記されています。特に沖津宮がおまつりされている沖ノ島は、九州と朝鮮半島とを結ぶ玄界灘のほぼ中央にあります。また、女性はこの島には渡れず、今でも古代からの風習をそのまま守り続けている神の島でもあります。その様な歴史についてボランティアガイドから説明があり、皆々深い感銘を受けていたようです。

その後、宗像大社を後にして古い町並みが残る津屋崎千軒まで移動し、藍染め体験・酒蔵見学・散策等と楽しみ、昼食場所の魚家別館に移動して豪華な食事や地酒で大いに盛り上がり、福岡市と北九州市の中間に位置し、白砂青松百選にも選ばれた玄海国定公園「さつき松原」に隣

接した、宗像道の駅にて地元の物産等をおみやげとして調達し、博多駅・福岡空港にて解散となりました。

一方、ゴルフ組は宗像地区にある福岡



観光組

国際カントリークラブにて九組二十五名参加のゴルフコンペとなりました。このコースは以前にヤクルト・ミルミル・オープンと言う女子トーナメントが開催されていた場所で、見た目の美しさとは裏



ゴルフ組

腹にいたるところに落とし穴があり、スコアメイクに苦勞されていたようです。当日は晴れていましたが、次第に風が強くなり、宗像医協様の提案により、全ショットホールを震災チャリティホールとさせて頂いたところ、参加者のご好意により多額の寄付が集まったことに感謝いたします。

全員無事にホールアウトの後、表彰式ではいつもの通り酒盛りが始まり、ゴルフ談義に大いに盛り上がりました。宮崎医協の西村先生、優勝おめでとうございました。その後、博多駅・福岡空港にて解散となりました。

総会開催に当たり、準備段階から熱心にご協力ご援助いただきました宗像医協上田理事長他、役職員の方々へ深く感謝申し上げます。

来年は、宮崎市での開催を予定しております。宮崎医協の稲倉理事長ほか役員の皆様、お世話になります。よろしくお願いいたします。来年も皆様方多数のご参加をお待ちいたしております。

(九医協連 水野 隆文)



# 層雲峡温泉

層雲峡温泉は北海道のほぼ中央にあり、最近では「旭山動物園」で有名になった「旭川市」から東に約66km、車で移動すると約1時間30分の所にある道北最大の温泉地で、泉質は単純泉・単純硫酸泉です。刺激が少なく高齢者から幼児までどなたでも安心して入っていただけの優しい温泉です。平成22年度 層雲峡温泉の宿泊者数は70万人を超えており北海道内はもとより、北海道外や海外(特に東アジア)のお客様が多く訪れております。

## 大雪山国立公園について

まず初めに「大雪山国立公園」をご紹介します。大雪山国立公園は昭和9年に国立公園に指定され、北海道の大屋根と言われており面積約22万6千ha。南北に約60km、東西の幅は最大50kmにわたる地域で、神奈川県とほぼ同じ広さの日本最大の一大山岳国立公園です。大雪山は北海道の最高峰「旭岳」を主峰とする山々の総称で、この大雪山に降った雪溶け水が北海道の大河「石狩川」を介して日本海

に流れ込みます。

大雪山は「カムイミシタラ」神々の遊ぶ庭」と北海道の先住民族「アイヌ」の人々が呼んであげており、この言葉にふさわしいところは他にはないと思います。

また、層雲峡と名づけた文筆家「大町桂月」は、「富士山に登って山岳の高き語れ、大雪山に登って山岳の大きさを語れ」と、その雄大さをたたえ、「北海道に冠たるのみならず、九州になく、四国になく、中国になく、近畿になく、奥羽おおうになし、大雪山は実に天上の神苑なり」と、そのすばらしさを絶賛しており、今なお多くの人々を魅了しております。

大雪山の山開きは毎年6月の最終日曜日となり、約3ヶ月の短い登山シーズンの幕開けとなります。

## 大雪山の銀座通りと言われる「黒岳登山」

上川町層雲峡温泉は大雪山の黒岳の麓にあり3万年前の大噴火によってできた柱状節理に囲まれております。その黒岳



にはロープウェイがあり大雪山系の中でも短い時間で山頂へ登ることが出来ます。山麓駅から約7分で黒岳5合目に到着いたします。また、5合目駅舎から数分歩いたところにペアリフトも運行しており約15分で黒岳7合目に到着いたします。その先からは本格的な登山となり、個人の体力で差は出ますが1時間から1時間半で黒岳の山頂に到着いたします。苦しい登りが続きますが、花を眺めながらゆつくり歩けばあっという間に山頂へ到着し、雄大なパノラマに誰もが感嘆の声を上げるでしょう。

また、黒岳は大雪山の中でも花の多い山としても知られ、例年7月中旬には高山植物の花々がたくましく可憐に咲き乱れる時期となり、この花を見に多くの登山者が訪れます。

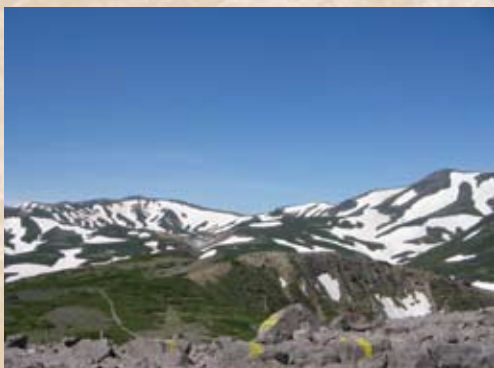
この様に、大雪山の中では短時間で登れ、高山植物も多く見られる黒岳は、銀座通りの様に多いにぎわいます。



マキネ岩



大雪山連峰(6月)



黒岳山頂からの眺望



新緑のロープウェイ

## 日本の紅葉は大雪山から…

大雪山の夏はとても短く、お盆を過ぎ

ると秋の気配が感じられてきます。8月下旬にはウラシマツツジやチングルマなどの高山植物が色づきはじめると、日本一早い紅葉の始まりとなります。紅葉狩りには、多くのお客様が訪れており、特に人気なのは「黒岳」「銀泉台」「高原温泉・沼めぐり」の3コースとなります。黒岳は、前段にも紹介した通り、ロープウェイを使えば気軽に紅葉を楽しむことが出来、5合目駅舎上の展望台からは紅葉で赤く色づいた黒岳をはじめ大雪山の山並みをご覧になれます。

「銀泉台」は層雲峡から約30キロ奥にある標高1490mの展望台で、夏には雲海が頻繁に見られる場所としてプロ・アマのカメラマンには有名です。

大雪山の紅葉で露出が一番多いのが、この「銀泉台」第1花園の紅葉で、燃えるような赤がとても鮮やかであり、こちらも気軽に紅葉狩りを楽しめます。

最後に秘湯でも有名な大雪高原温泉の「高原温泉・沼めぐり」の紅葉ですが、このコースはヒグマの生息地で、朝7時からコースオープンとなり15時には閉鎖します。入山前にはヒグマ情報センターで前日までのヒグマの出没情報やヒグマに合わないため、会ったときの対処の仕方のレクチャーを受けてから入山となります。普段沼めぐりコースには数名のスタ



スタッフが監視体制をとっており、熊の状況を  
確認しながらの沼見学となります。また、  
多くのお客様が訪れる紅葉時期には

国立公園のパークボランティアスタッフが  
も入り、コースを1周出来るように監視  
体制を厚くしております。



銀泉台(9月中旬)



高原温泉緑沼(9月下旬)



エゾシマリスとメアカンキンバイ



黒岳(9月下旬)

## 大雪山 写真ミュージアム

平成24年5月1日から旧層雲峡小学校の校舎をリニューアルして「大雪山写真ミュージアム」としてオープンすることになりました。写真家の市根井孝悦氏が大雪山の山々を半世紀にわたって撮影してきた約2000点の写真を展示いたします。また展示する写真を定期的に入れ替え何度も楽しめるミュージアムとなっております。四季を通じた大雪山の雄大な風

ヒゲマ情報センターから45分ほど歩くと滝見沼や緑沼が見られます。晴天の無風時には緑沼に紅葉が写り息を呑むような美しさです。また、このコースにはエゾ沼・式部沼・大学沼・高原沼と多くの沼があり、紅葉時期はどの沼も絵になる美しさで、紅葉狩りを楽しむ多くの人が時間を忘れて写真撮影を楽しんでおります。

なお、「銀泉台」「高原温泉・沼めぐり」とも毎年9月中旬～下旬にかけてマイカー規制を行っております。両地区とも駐車場に限りがあるため、車の渋滞解消と自然環境保護の為、車をレイクサイト臨時駐車場に止め、シャトルバスに乗換え大勢のお客様に対応しております。

(規制期間は毎年変わります。お問合せは上川町役場産業経済課)



景がご覧になれます。

## 第37回層雲峡温泉 氷瀑まつり (ヒョウバクマツリ)

北海道の冬を彩る大イベント「層雲峡温泉 氷瀑まつり」は、毎年9月から準備



作業が始まります。はじめに今年作る会場デザインについて実行委員会で考え図面を作ります。11月からは太さ15cmほどのカラマツの丸太を針金で縛りながら足場を組んでいきます。1ヵ月かけ骨組み作業が終わるといよいよ水掛作業の準備を始めます。組み上がった骨組みに約30

センチ間隔で糸を張っていき、会場中央を流れる北海道一長い「石狩川」の水を掛けながら骨組みを凍らせていくのですが、川の水を直接汲み上げると川の不純物も一緒に汲み上がり氷が黄色くなってしまうので、川の中に井戸を掘り、ろ過した水だけがたまるようになります。この井戸掘りにも苦労がありまして、毎年同じ位置で井戸を掘るのですが、少しずれただけで水温の高い井戸（温泉地なので冷泉に当たってしまう）になってしまう、組みあがった骨組に水をかけてもなかなか凍らないなどの弊害が出るので、井戸掘りには時間をかけ良い井戸になるよう何度も作り直すこともあります。井戸の水が決まるとポンプを設置し、気温がマイナス3度以下になると水を汲み上げ、糸を張った骨組みにかけていきます。1箇所ポンプから12、3本のホースを取り付け水掛作業を行うのですが、水を一度汲み上げると水掛作業が終了するまでポンプの水は24時間出し続けます。

骨組みに糸を張るのは、時間をあまりかけずに骨組みに氷をつけやすくする為に行うもので、一本の糸が氷で太くなつていき、氷と氷がくっつき壁となります。また、この他にも氷を付けやすくする為、ホースの先にも一工夫しています。ビニールハウスの鉄パイプを15cmにカッ

トして先をつぶし、水が霧状になるように加工したものをホースの先に取り付けます。マイナス8度ぐらゐまではこの霧状で良いのですが、さらに冷える日(マイナス10度以下)にはパイプの先を少し広げなければ白い雪状になってしまい強度もなく、見た目も悪くなってしまいま



す。また、近年地球温暖化の影響からなのか、この逆もあり気温が高く全く水掛作業ができない日があるなど、制作中は天気予報を普段以上に注意深く見ており、次の日の気温が何度になるのかは一番気になるところです。冷えが来て喜んでるのは北海道民の中でも、氷瀑まつりの



制作部員しかないのではと思っております。

水掛作業は氷点下の中の作業が多くなりますが、実は気温が低い時のほうが暖かいのです。水しぶきが防寒服にかかり水のコーティング(氷の鎧)となって風を遮ります。この水掛作業が1月中旬までかかり、その後会場の整地作業となります。エンジンチェーンソーを使って氷を階段状に仕立て上げ、会場を幻想的に彩る為の照明器を設置します。試験点灯を最後にカラーセロハンで色づけをして完成となります。

毎年会場には10mの高さの展望台や、鍾乳洞のような長い氷のトンネル、氷瀑神社などを作り、お客様に好評を得ております。氷瀑まつり期間中の週末には協賛企業提供の抽選会や会場を音と光で彩る花火ショー、来場の皆様の前で誓い祝福していただく「氷瀑ウエディング」など、様々なイベントを開催し来場したお客様に喜んでいただけるまつりとなる様、これからも取り組んでいきます。

北海道にお越しの際はぜひ層雲峡温泉に足を伸ばしていただき、体感していただければ幸いです。皆様のお越しをお待ち申し上げております。

(取材協力：層雲峡観光協会 中島慎一様)

## 『内部被曝の真実』

ISBN978-4-344-98229-1

◆著者——児玉龍彦  
◆発行所——幻冬舎新書  
◆定価——七二〇円(税別)



すゝとした内容がこの本である。

今までの原子力学会や原子力政策のすべての失敗は、専門家が専門家の矜持を捨てたことにあります。国民に本当のことを言う前に政治家になってしまった。経済人になってしまった。専門家が本質論を言うことで、初めて専門家は信頼されるし、事態が回避される。危険を危険だとはつきり言うのが専門家。

内部被曝の代表として、ヨウ素131は甲状腺に、トロトラストは肝臓に、セシウムは尿管上皮、膀胱に集まります。

チェルノブイリ原発事故後、ヨウ素の内部被曝と子どもの甲状腺がんの因果関係がWHOで認められるのに20年もかかった。セシウムによる長期障害はヨウ素以上に

複雑で難しい問題である。セシウムは1940年以前には地球上に

存在しなかった。1986年のチェルノブイリ原発事故後、前がん状態として増殖性の「チェルノブイリ膀胱炎」が広範にひきおこっている。

福島原発事故は、広島原爆の20個分といわれる膨大な量の放射線物質を飛散させた。早期のヨウ素131による小児の甲状腺がんが続いて最も心配なのが、半減期30年のセシウム137による長期慢性被害である。

母乳にセシウムが検出され、この濃度はすでに膀胱がんなどのリスクが増加する可能性のあるレベルである。そもそも母乳にセシウムが検出されることを異常だと思わなくなっている行政当局、研究者の判断に猛省を促したい。

付録として国会配布資料が載っている。  
(全医協連監事 西村篤乃)

## 『恐るべきTPPの正体』〜アメリカの陰謀を暴く〜

◆著者——浜田和幸  
◆発行所——角川マーケティング  
◆定価——九五二円(税別)

TPP(環太平洋パートナーシップ協定)への参加の是非で国内を二分した問題で、平成23年11月11日に野田総理は参加への協

議を開始すると発表した後、ホノルルAPECへ参加しているが、日医はすでにTPPへの参加反対を意思表示して、いくつかの都道府県医師会では受診時定額負担制の反対とTPPへの参加反対を展開している。これまでのアメリカ政府からの

ISBN978-4-04-731839-7





「2006年日米投資イニシアティブ報告書」で、日本政府に対し混合診療の解禁を強く求めている。また、アメリカは「年次改革要望書」で長年にわたって郵政民営化を求め続け小泉政権で郵政解散の後郵政民営化を実現させている。民主党に政権交代で一部逆行しているが、TPP加盟の後は、

アメリカの狙いが混合診療の全面解禁及び、1200兆円ともいわれる民間預金や「ゆうちよ（かつての郵便貯金）」の貯金が大きなターゲットになるのではなかるうか。本書にはTPPの恐るべき正体を様々な角度から説明している。平成24年6月から本格的に交渉が開始する予定とのこと、

今のうちに様々な角度からTPPに関して勉強してみたいと思った。

ニュージールランド オークランド大学のジーン・ケルシー教授著「TPPの仮面を剥ぐ」も併せて必読書として推薦したい。

(沖縄県医師協同組合 真栄田篤彦)

## 『アメリカの歴史的危機で円・ドルはどうなる』 ISBN978-4-19-863274-8

◆ 著者 — 日高義樹

◆ 発行所 — 徳間書店

◆ 定価 — 一、四〇〇円(税別)



NHK特派員報告などで活躍していた磯村尚徳(いそむらひさのり)氏や日高義樹(ひだかよしき)氏等の政治経済関連のレポート番組は、非常に緻密で詳細な報告として人気があった。NHK正月番組で日高氏とキッシンジャー氏との対談は特に今後の世界動向を予測するには大変参考になっていた。現在、日高義樹氏はハドソン研究所首席研究員として日米関係の将来に関する調査、研究を行っており、本著はそれに基

づいてアメリカの今後を予測している。

「まえがきに」を一部紹介すると、

「いまのアメリカには二つのシナリオが

考えられる。一つは次年の大統領選挙で共和党派派の大統領が選ばれ、金融引き締めと借金で成り立っているアメリカ財政を

急いで是正しようとする結果、クラッシュ

が起こり、アメリカ経済が1929年の大

恐慌と同じ状態になるというシナリオと、

もう一つは、オバマ政権の借金政策を支援

するウォール街の資金でオバマ大統領が再

選され、経済回復のないまま赤字を増やし

続ける結果ドルがさらに安くなり、金の値

段が暴騰するというシナリオである。」「オ

バマ大統領が作り出した異常な額の財政赤

字の結果で、同大統領の無責任な財政政策

によってアメリカの金融と経済は、歴史に

例をみない危機に直面している」とのこと。

各章は、ドルが安くなり続ける・オバマ

はアメリカ経済を大きくできない・ウォー

ル街がオバマを選んだのは間違いだった・

アメリカの次の大統領は誰になるのか・アメリカはどうやって日本円を高くしたのか・アメリカの景気はもつと悪くなるか6章で構成されている。

本書には記載がないが、平成23年10月25日、米韓FTA(自由貿易協定)の批准が進められ、平成24年初頭には発効するものとみられるが、一般教書演説でオバマ大統領は「アメリカの雇用は7万人増える」と米利益の増加を発表している。韓国は自国の利益を米国に差し出したことになる。これは

次期選挙への功績アピールであり、さらに日本には強烈にTPP参加を要請する思惑が見え隠れしている。

このような厳しい世界情勢のなかにあって、日高氏のような優秀な人材が日本の対米国政策の中枢に必要なだと感じるのは私だけではないと思う。

ぜひ、TPP問題との関連で本書をお読み頂きたい。(沖縄県医師協同組合 真栄田篤彦)

# 理事会だより 第十四回

全医協連専務理事

いわた あきお  
岩田 章男

猛暑が過ぎ、やつと涼しくなってきた10月9日(日)に理事会が開催されました。当会の事業年度が8月締りめとなっております関係上、今回が第1回の理事会と  
言うこととなります。

小林会長のあいさつに続き、今回も協議事項を先に行い報告事項はその後に行うことにいたしました。

早速、第1号議案「平成22年度事業報告・決算の検討」についての審議に入りました。私から事業報告について説明をした後に、天野常務理事と齊藤事務局長から平成22年度決算および余剰金処分案について説明がありました。次いで西村監事から監査報告書について説明がありました。法人税の処理についての質問に対して、森谷顧問税理士からの補足説明があり、協議の結果異議なく承認されました。

第2号議案「平成23年度事業計画案・予算案の検討」については、私から事業計画案を、天野常務理事から予算案を説明した後で、協議の結果異議なく承認されました。

第3号議案「平成22年度表彰組合等の選定」については、私から簡単に説明した後で、協議の結果異議なく承認されました。

第4号議案「その他の総会上程議案の検討」については、平成23年度賦課金決定の件、平成23年度借入金最高限度額決定の件、平成23年度役員報酬の件、役員の

任期満了に伴う選任の件について私から説明の後、協議の結果異議なく承認されました。

第5号議案「第39回通常総会式次第・役割分担の検討」については、多少の変更がありました。協議の結果異議なく承認されました。

第6号議案「平成23年度年間行事予定の検討」については、皆さんそれぞれ確認いただくことにいたしました。したが、移動理事会の日程だけは協議いただき決定いたしました。

続いて報告事項の説明に入りました。

総務部関連は、私から簡単にご説明をいたしました。広報部については、篠崎常務理事からJMCニュースの内容についての説明がありました。

調査企画部については、戸早常務理事から詳細な説明がありました。

購買部については、安元常務理事から説明がなされました。

事務局から、基幹システム開発プロジェクトの最終報告と共済事業再開に向けての現状報告がなされました。

今回の理事会は、今期でご退任の理事や監事の先生方にとっては最後の理事会となりましたが、理事会終了後は名残を惜しむかのようにして三々五々帰宅の途につかれました。

ブロック	福祉部			購買部			広報部			調査企画部	
	理事	部会員	調査研究員	理事	部会員	調査研究員	理事	部会員	理事	調査研究員	
東北 北海道	宮城県 理事 長 伊東潤造		いわて 事務長 坂本 守		北海道 専務理事 才善宣雄	山形県 係長 鈴木 洋	山形県 理事 長 有海躬行	いわて 常務理事 逢坂宇一			
関東 甲信越			新潟市 係長 山上泰明		西東京 事務長 尾高徳治		西東京 理事 古岡邦人	千葉市 専務理事 遠山裕一			
中部	福井県 理事 長 清水紘昭		福井県 事務長 小泉正幸	岐阜県 理事 長 小林 博	静岡県 理事 長 鈴木勝彦	静岡県 課長 望月 均		石川県 専務理事 浮田俊彦	愛医協連 専務理事 横井 隆	岐阜県 次長 三輪信幸	
近畿	京都保事協 理事 長 若泉 悟	滋賀県 理事 長 浅野定弘	滋賀県 事務長 落合郁夫	京都府病院 副理事 長 大澤 直	京都保事協 副理事 長 大本一夫	京都保事協 事務長 北條武司	京都保事協 副理事 長 橋本英世	京都保事協 副理事 長 鳥取県東部 専務理事 石河利一郎		和歌山県 事務長 田村泰明	
中国			鳥取県東部 事務長 村上数也			岡山 事務長 在間基夫					
四国		高知 専務理事 細木秀美	高知 部長 窪内達也	高松市 理事 長 曾我部輝久		徳島 事務長 大平栄一		松山市 専務理事 河辺忠郎			
九州	鹿児島県 専務理事 鉦之原大助		福岡 課長 岩屋伸和	筑紫 専務理事 安元誠司	宗像 専務理事 山根 勲	鹿児島県 課長 永野良二	福岡 理事 南 俊秀	宮崎県 専務理事 立元祐保		鹿児島県 課長 淵脇憲幸	
合計	5名	3名	7名	5名	3名	7名	2名	7名	2名	3名	



## 理事会・部会だより

- \*第2回：平成23年12月4日(日) 14名  
TKP東京駅日本橋ビジネスセンター
1. 平成23年度事務局代表者会議の件
  2. 全医協連活動方針確認
  3. 次回調査研究会日程について

### 福祉部会

- \*第1回：平成23年12月11日(日)  
全医協連会館2F会議室 22名
1. 副部会長選任の件
  2. 平成24年保険懇話会の件
  3. 平成24年福祉担当職員研修会の件
  4. 損害保険ジャパン 追加商品検討の件
  5. 次回福祉部会日程の件

### 全医協連活動状況

#### ◆平成23年

- 10月2日(日) 調査企画部調査研究会  
10月7日(金) クラウド説明会  
10月8日(土) 常務会 期末監査  
10月9日(日) 第1回理事会 第1回広報部会  
10月15日(土) 九医協連第31回通常総会に小林会長・岩田専務理事・齊藤事務局長・照井次長・北島職員出席(ホテル日航福岡)  
10月19日(水) 常務会  
11月5日(土) 第39回通常総会講演会・懇親会  
11月6日(日) 理事長朝食会・第39回通常総会・第2回理事会  
(ホテルグランパシフィック LE DAIBA)  
11月16日(水) 常務会 福祉部調査研究会  
11月19日(土) 四国ブロック協議会に小林会長・岩田専務理事・齊藤事務局長・喜多原部長・塚越係長出席(高松市：喜代美山荘)  
12月3日(土)・4日(日) 事務局代表者会議  
(TKP東京駅日本橋ビジネスセンター)  
12月4日(日) 調査企画部調査研究会  
12月10日(土) 福祉部調査研究会

### 理事会報告

- \*第1回：平成23年10月9日(日)  
全医協連会館2F会議室 20名  
第1号議案：平成22年度 事業報告・決算の検討  
第2号議案：  
平成23年度 事業計画案・予算案の検討  
第3号議案：平成22年度 表彰組合等の選定  
第4号議案：その他の総会上程議案の検討  
第5号議案：  
第39回通常総会 式次第・役割分担の検討  
第6号議案：平成23年度 年間行事予定の検討
- \*第2回：平成23年11月6日(日) 22名  
ホテルグランパシフィック LE DAIBA B1Fメヌエット  
第7号議案：会長選出の件  
第8号議案：副会長および専務理事選出の件  
第9号議案：  
常務理事および各部担当理事選任の件  
第10号議案：平成23年度 年間行事予定の検討

### 広報部会報告

- \*第1回：平成23年10月9日(日)  
全医協連会館2F会議室 14名
1. 秋麗号(122号)の反省について  
・特集は内容が濃く、参考になった。  
・提携ホテルを増やしていきたい。  
・購買部のページは、価格を入れてほしい。
  2. 初茜号(123号)の発刊計画について
  3. 次回部会開催日時について  
平成24年1月22日(日)正午(理事会終了後)

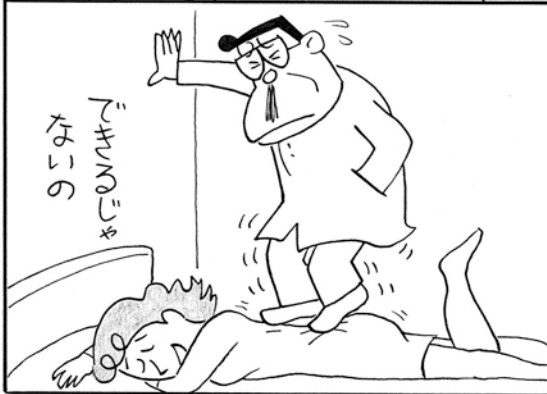
### 調査企画部調査研究会

- \*第1回：平成23年10月2日(日)  
全医協連会館2F会議室 13名
1. 平成23年度事務局代表者会議
  2. クラウド事業の開始
  3. 基幹システムについて
  4. 次回調査研究会日程について



# おだいじに

(74) 山根青鬼



12月11日(日) 第1回福祉部会  
12月21日(水) 常務会

## 今後の予定

### ◆平成24年

- 1月21日(土) 常務会 新年会
- 1月22日(日) 理事会 広報部会
- 2月4日(土) 福祉部保険懇話会
- 2月5日(日) 福祉部会
- 4月8日(日) 広報部会
- 4月14日(土)・15日(日)  
理事会(移動理事会)
- 6月2日(土)・3日(日)  
購買担当職員研修会(静岡)
- 6月3日(日) 購買部会
- 6月23日(土)・24日(日)  
福祉担当職員研修会(東京)
- 6月24日(日) 福祉部会
- 7月1日(日) 広報部会
- 8月5日(日) 理事会
- 10月7日(日) 理事会 広報部会
- 11月3日(土) 第40回通常総会・懇親会

## 俳壇

- 滋賀県 中川 湖堂  
新米の香の馥郁と霊前に  
覆き慣れて長夜の星の作業服  
身を包む夜長の明かり今日もあり  
屯ろする鹿にも馴染み古都歩く  
鹿の目と挨拶交はす奈良の旅
- 前号のお詫びと訂正  
●滋賀県 中川 湖堂  
誤 深緑の一景着き竹生鳥  
正 深緑の一景著き竹生鳥
- 名古屋 宗 瑞志  
京風のおすましの具の秋野菜  
デザートは栗大福に煎茶添へ  
ピラカンサス熟れて小鳥を喜ばす  
初冬の街に森なす美術館  
金に咲く日の石踏にしじみ蝶

徳永 正靱  
(山形市)



クエルノス・デル・パイネ「パイネの角」(パタゴニア)



グレイ湖の氷河塊(パタゴニア)





金沢城公園



ことじ灯籠(兼六園)

方丸 修  
(石川県)



金沢のメープル街道



光と影

# 全医協連法人契約ホテル一覧

全医協連では、下記ホテルと法人契約を結んでおります。  
 ご予約の際、全国医師協同組合連合会名と法人契約がある旨を伝えていただくと、  
 ご優待価格でご宿泊ができます。ご利用下さいますようよろしくお願いいたします。  
 ※部屋数には限りがありますので、予めご了承ください。

(金額は税サ込)

## ホテルモンテレ ラ・スールギンザ 新春プラン



1月4日より3月31日までの間、御予約の際には  
 “法人のラ・スールギンザ 新春プラン”とお申し付  
 けください。

シングル朝食付き(全日) — 10,500円  
 シングル朝食無し(全日) — 9,000円  
 ツイン朝食付き(全日) — 8,500円  
 ツイン朝食無し(全日) — 7,000円

\*上記ご料金は、お一人様 サービス料込・諸税込の料金です。  
 \*ツインは2名利用時のお一人様 サービス料込・諸税込の料金です。

ホテルモンテレ ラ・スールギンザ 宿泊予約  
 TEL:03-3544-7111 FAX:03-3544-1600 mailto:gind@hotelmonterey.co.jp



東京ドームホテル  
 〒112-8562  
 東京都文京区後楽1-3-61  
 担当：宿泊予約課  
 TEL 03-5805-2222

シングル				適用期間			
正規料金		優待料金		2011/4/1～ 2012/3/31			
1名1室利用	1名1室利用	1名1室利用	1名1室利用				
22,145	15,115						
ダブル							
正規料金		優待料金					
1名1室利用	2名1室利用	1名1室利用	2名1室利用				
23,300	27,920	16,370	19,635				
ツイン							
正規料金		優待料金					
1名1室利用	2名1室利用	1名1室利用	2名1室利用				
29,075	33,895	20,412	23,300				

SOTETSU  
**FRESA  
 INN**  
 FREsh·Sense·Amenity

2011年  
 12月1日(木)  
**OPEN**

SWITCH OFF & SWITCH ON ワンランク上の快適空間

# 相鉄フレッサイン 東京京橋

販売数  
 限定

## 開業記念モニタープラン

2011年12月1日(木)～2012年3月31日(土)

「相鉄フレッサイン東京京橋」開業記念として、期間限定の特別料金プランをご用意いたしました!

客室タイプ	人員	平日	休前日	休日
シングル	1名様	8,000円	9,000円	7,000円
	2名様	9,000円	10,000円	8,000円
ダブル	1名様	8,500円	9,500円	7,500円
	2名様	9,500円	10,500円	8,500円
デラックスツイン	1名様	—	—	—
	2名様	11,500円	12,500円	10,500円

※ 一泊一室当たり(朝食別)の税込料金です。サービス料はいただいておりません。

※ 朝食付きプラン、その他お得なプランを豊富に用意しております。詳しくは下記の公式ホームページをご覧ください。



ご予約は、公式ホームページで!

<http://fresa-inn.jp>

フレッサイン

フレッサイン

☎ 03-5250-2031

キャッシュバック特典付

「FRESA CLUB」会員募集中

詳しくは、公式ホームページで!







# 第一ホテル東京 第一ホテルアネックス

2012年度コーポレート宿泊優待料金

適用期間

2012年1月2日～2012年12月30日  
(除外日:12/31・1/1)



● **第一ホテル東京** 〒105-8621 東京都港区新橋1-2-6 Tel.03-3501-4411(大代表)

第一ホテル東京 JR新橋駅より徒歩2分		正規室料	優待料金(シングルユース) サービス料別・諸税別	
		シングルユース	ルームチャージ	朝食券付プラン
スーペリアルーム(ツイン又はダブル) シングルユース	32㎡	¥35,000	¥22,000	¥24,000
		¥40,625	¥25,610(税サコミ)	¥27,920(税サコミ)

● **第一ホテルアネックス** 〒100-0011 東京都千代田区内幸町1-5-2 Tel.03-3503-5611(大代表)

第一ホテルアネックス JR新橋駅より徒歩3分		正規室料	優待料金(シングルユース) サービス料別・諸税別	
		シングルユース	ルームチャージ	朝食券付プラン
スタンダードダブル シングルユース	22㎡	¥25,000	¥16,000	¥18,000
		¥29,075	¥18,680(税サコミ)	¥20,990(税サコミ)

- **アーリーチェックイン**(ご予約時にお申し付け下さいませ)
  - ・チェックインは 13:00 より、承ります。(通常 チェックインタイム 14:00)
  - ・13時前(6時am～13時)のアーリーチェックインは、優待料金の50%にてギャランティー致します。
- **レイトチェックアウト**(ご予約時にお申し付け下さいませ)
  - ・チェックアウトタイム 13:00迄無料。(通常 チェックインタイム 12:00)
  - ・13時～15時まで30%増し、18時まで50%増し、18時以降は100%増し(1泊料金)となります。
- **備考**
  - ・成田・羽田空港エアポートリムジンバス発着(第一ホテル東京の正面玄関へ発着)
  - ・高速インターネット(LAN)無料・VPN対応(最大100Mbps)
  - ・[フィットネス&プール]を1日2,100円でご利用いただけます。(不定休・18才以上利用可)
  - ・朝食券付プランは、レストランでのご利用となります。(ルームサービス不可)

▶ご予約は、宿泊予約スタッフが承ります。(時間外はフロントスタッフへお申し付け下さい)

**ご予約時、「貴社名・コーポレート契約がある旨」お申し出下さい。**

コーポレート専用宿泊予約電話 Tel. 03-3596-7700 (9:00～18:00)

- ・宿泊予約 \_\_\_\_\_ Fax. 03-3501-0907
- ・宿泊予約 \_\_\_\_\_ Email reserve@daiichi-hotel.co.jp(9:00～18:00)\*アドレスが変更になりました
- ・第一ホテル東京宿泊予約 Tel. 03-3596-8405\*時間外はフロントへ自動転送いたします。
- ・第一ホテルアネックス宿泊予約 Tel. 03-3596-8406\*時間外はフロントへ自動転送いたします。

★本年度より全国の阪急阪神第一ホテルグループホテルもご優待料金にてご利用頂けます。  
 詳細は下記URL【WEB法人メンバーズ】をご覧ください、ID・パスワードを入力しご確認下さいませ。  
 URL: <http://www.hankyu-hotel.com/biz/> ID: 89841100315 PASSWORD: 35624333  
 ※WEB法人に関するお問い合わせは東京営業所【TEL: 03-3508-1500】まで。(受付: 9:00～18:00、土日祝を除く)

静謐な空間で安らぎのときを

## ホテル西洋銀座

会員様ご宿泊特別優待

期間：2012年1月6日（金）～2012年12月30日（日）

スーペリアキング（48㎡） / デラックスツイン（52㎡）

1泊1室（1-2名様）室料 通常料金 69,300円 のところ

ご優待料金 ￥55,440 でご利用いただけます。

（サービス料・消費税込み・東京都宿泊税別）

※上記以外にも多彩なルームタイプをご優待料金にてご用意いたしております。

### ◆会員様特典◆

ご滞在中は、客室内高速インターネット、ミネラルウォーター、ビジネスセンター、フィットネスジムを無料でご利用いただけるほか、メンバーズバー『G1』も入会費なしでご利用いただけます。

詳しくは宿泊予約までお問合せくださいませ。

0120-002204（9:00～19:00） 左記以外の時間は 03-3535-1111（代表）



Hotel Seiyo Ginza  
TOKYO



新春のお慶びを申し上げます。

新国立劇場は1997年に開場し、オペラ、バレエ、ダンス、演劇を企画・制作・上演するわが国唯一の国立劇場です。国内外の一流のアーティストを揃えた豪華な舞台を良心的な価格で提供できるのも国立ならではの、日常では得られない驚き、感動をお届けするため、最高の環境を整えて皆さまをお待ちしております。

# 舞台芸術は極上のエンタテインメント

## オペラ

3月のオペラ公演はワーグナーの出世作「さまよえるオランダ人」。永遠に海をさまよつたオランダ人船長を乙女セントアの愛と自己犠牲が救う物語で、ワーグナー生涯のテーマである「愛による救済」が描かれています。有名な序曲、水夫の合唱など聴きどころ満載、上演時間も比較的短くワーグナー入門にもお勧めです。指揮は35歳の若さで昨年ベルリン・フィルにデビューしたネトビル、タイトルロールを歌うのは来夏ハイロイト音楽祭でもオランダ人役で出演予定のニキティンです。

続いて4月にはヴェルディの傑作「オテロ」を上演。シエイクスピアの名作「オセロ」に晩年のヴェルディが7年の歳月をかけて作曲したイタリア・オペラ悲劇の頂点に立つ作品で、冒頭の嵐の場面からオテロの破滅的な最期に至るまで、「一瞬の隙もなく音楽が緊密なドラマを描いています。テノールの難役オテロを歌うのは、強靱な美声を誇るイタリア屈指のドラマティックテノール、フラッカーロ。テズデーモナ役は、メトロポリタン歌劇場をはじめ世界的に大活躍のロシアの歌姫ボナラスカヤが新国立劇場初登場となります。



バレエ「白鳥の湖」

## バレエ

20世紀を代表する振付家のひとり、ローラン・ブティ。昨年7月に87歳で惜しまれつつ亡くなったブティの傑作バレエ「こもり」が2月新国立劇場に戻ってきます。オペレッタの最高傑作「こもり」を自在に解釈し、ブティ風の小粋なエスプリをきかせた明るく華やかなバレエ・スペクタクル。ヨハン・シュトラウスⅡ世による数々の名曲に乗せて、カンカンダンスなど楽しい踊りが随所に散りばめられ、最後はもちろん華麗なウインナ・ワルツで締めくくり。ゴージャスで幸せな気分になれる素敵な作品です。

ゴールデンウィークのバレエ公演は不朽の名作「白鳥の湖」。チャイコフスキーの劇的な音楽とクラシック技法の粋を集めた巧みな振付が結実して、今ではバレエの代名詞と言われるほどに世界中で絶大な人気を誇るクラシック・バレエの最高傑作です。誰もが耳にしたことがある名曲にのせ、オテロと如くシークフリード王子の愛の物語が展開。白鳥オテロの哀しみに満ちた美しさ、優雅さ、黒鳥オテロの超絶技巧、一糸乱れぬコールド・バレエ(群舞)など見どころは枚挙にいとまがありません。バレエ・デビューにもおすすめの公演です。



オペラ「オテロ」





さまよえるオランダ人

## 【オペラ】

暗黒の海をさまよるオランダ人救う永遠の愛。ワーグナーの出世作!

# ワーグナー **さまよえるオランダ人**

【全3幕/ドイツ語上演/字幕付】

2012年 **3/8**(木)6:30 **11**(日)2:00 **14**(水)6:30 **17**(土)2:00 **20**(火・祝)2:00

指揮：トマシュ・ネトビル  
演出：マティアス・フォン・シュテークマン  
出演：ダラント：ティオゲネス・ランテス  
ゼンタ：ジェニファー・ウィルソン  
エリック：トミ斯拉フ・ムツェック  
オランダ人：エフゲニー・ニキティン ほか



T.ネトビル



E.ニキティン



J.ウィルソン

合唱：新国立劇場合唱団 管弦楽：東京交響楽団

好評発売中 ▶ オペラパレス S21,000円～C6,300円 D売切

嫉妬が招いた英雄オテロの栄光からの転落。ヴェルディ晩年の最高傑作!

# ヴェルディ **オテロ**

【全4幕/イタリア語上演/字幕付】

2012年 **4/1**(日)2:00 **4**(水)2:00 **7**(土)2:00 **10**(火)6:30 **13**(金)2:00

指揮：ジャン・レイサム＝ケネック  
演出：マリオ・マルトーネ  
出演：オテロ：ヴァルテル・フラッカーロ  
デスデーモナ：マリナ・ポプラスカヤ  
イアゴ：ミカエル・ババジャン  
カッシオ：小原啓楼 ほか



V.フラッカーロ



M.ポプラスカヤ



M.ババジャン

合唱：新国立劇場合唱団  
管弦楽：東京フィルハーモニー交響楽団

好評発売中 ▶ オペラパレス S26,250円～C8,400円 D売切

## 【バレエ】

“夫が妻に二度目の恋をする”。エスプリの効いた洒落なバレエをどうぞ。

シリーズ協賛：KAO

# こうもり

2012年 **2/4**(土)4:00 **5**(日)2:00 **7**(火)7:00 **11**(土・祝)2:00 **12**(日)2:00

振付：ローラン・ブティ 音楽：ヨハン・シュトラウスII世 編曲：ダグラス・ガムレイ  
美術：ジャン・ミッシェル・ウィルモット 衣裳：ルイザ・スピナテリ 照明：マリオン・ユレット/パトリス・ルシュヴァリエ  
出演：ペゴニャ・カオ、本島美和、湯川麻美子、小野絢子、  
ロバート・テューズリー、福岡雄大、山本隆之、菅野英男(交代出演) ほか

新国立劇場バレエ団

好評発売中 ▶ オペラパレス S10,500円～D3,150円

ゴールデンウィークはバレエの代名詞「白鳥の湖」を!

# 白鳥の湖

2012年 **5/5**(土)4:00 **6**(日)2:00 **8**(火)7:00 **11**(金)2:00 **12**(土)2:00 **13**(日)2:00

振付：マリウス・ブティバ/レフ・イワノフ  
作曲：ピョートル・チャイコフスキー 演出・改訂振付：牧阿佐美 美術：ピーター・カザレット 照明：沢田祐二  
出演：ワン・チーミン、小野絢子、川村真樹、米沢 唯、リー・チュン、福岡雄大、貝川鐵夫、菅野英男(交代出演) ほか

新国立劇場バレエ団

前売開始 ▶ 2012年2月12日(日) オペラパレス S10,500円～D3,150円



こうもり



白鳥の湖

NATIONAL  
BALLET  
OF JAPAN

## オペラ「オテロ」、バレエ「白鳥の湖」公演ご招待!

各公演にそれぞれ2組4名様、計4組8名様をご招待いたします。

対象公演日：「オテロ」4/1(日)2:00 「白鳥の湖」5/6(日)2:00

応募方法：①ご希望の公演名、②お名前、③ご年齢、④ご住所、⑤電話番号をご記入のうえ、はがきでご応募ください。

応募先：〒151-0071 東京都渋谷区本町1-1-1 新国立劇場営業部 プレゼントJMC係 (2月5日(日)消印有効)

※厳正な抽選のうえ、当選の発表は招待チケットの発送をもってかえさせていただきます。発送は2月中旬を予定しております。

※お客様からお預かりする個人情報は、第三者に提供することなく当財団で適切に管理し、今回のプレゼントの発送の目的以外では使用いたしません。

●全医協連ニュース(JMC News)読者の方へプレゼント!



## 新国立劇場

新国立劇場

検索

http://www.nntt.jac.go.jp

チケットのお求め：ボックスオフィス

03-5352-9999 (電話10:00～18:00)  
窓口10:00～19:00)

チケットぴあ・イープラス・ローソンチケット・CNプレイガイド ほか

グループでのお申し込み：福利厚生に、親睦会に、団体予約サービスをご利用ください。一般発売前から団体割引でご利用いただけます。tel 03-5352-5745 (営業部)

# ドクターの皆様へ耳寄りな情報 (全国医師休診共済会)

全国医師休診共済会は  
ドクターの皆様の生活と経営環境を守ります。

## 設立

全国医師協同組合連合会が運営する会として  
昭和53年12月設立

## 主な事業

- ・医療コンサルティング事業  
生命保険・損害保険の商品内容、税務処理などの情報提供  
医業関連の法律・税務・相続などの情報提供
- ・保険事業

## 会員

- ・全国の開業医
- ・勤務医

全国医師協同組合連合会に加入する各地の医師協同組合に  
所属されていない先生及び従業員の方々が中心となっています



【お問い合わせ先】 〒104-0031 東京都中央区京橋2-11-8 全医協連会館3階 TEL 03-3562-4345

● このたび広報部部会長の大役をお引き受けすることにになりました。責任の重さを痛感しております。これまでの有能な先輩の活躍に学びながら進んで行きたいと思えます。御指導と御叱正を賜りますようお願い申し上げます。

全医協連ニュースについてはこれまでの伝統を守り、親しんで手にとっていただけにように努めます。全医協連内で開催された会議等の報告や購買・福祉の商品紹介を幹に、趣味や特技などの彩り豊かな枝葉をつけて、時代を覗く窓としての役割を果たしたいと思えます。

● 全国からの多くの情報をお寄せくださいますようお願い申し上げます。  
……(広報部部会長 山形県医協理事 有海 躬行)

● 東日本大震災やドル危機といった歴史的な事件をまえにして、「相互扶助」「共済」といった概念が、いぶし銀の輝きを放っています。

震災直後、政府関連の会議が踊るなかで、被災者のたよりは地縁・血縁それから支援者といった伝統的な相互扶助組織でした。

米国では、保険や住宅ローンといった今日的な人々の生活に欠かせない金融システムのかなかに、カネでカネを儲けようとする金融マフィアが入り込み、このシステムを破壊しました。リーマンショックとそれに連鎖したドル危機です。つまり、そこに「共済」の精神がなかった

のです。先にあげたふたつの概念を大切に、負わず怠けず微力を尽くしたいと思えます。  
……(広報部副部会長 福岡医協理事 南 俊秀)

● あの忌まわしい千年に一度の大災害から10

カ月、平成24年の新年を迎えることになった。被災地の事を思えば、「さほど目出たくはないおらが春」である。昨年は震災後全国からDMAT、その後JMATの支援を受け、岩手県医師会、いわて医師協同組合には全国から物心両面にわたり沢山の支援をいただいた。被災地の医療復興が遅れる中、皆さまの温かい気持ちをお忘れすることなく、当組合は今後も岩手県医師会と協力して、一日も早い復興・復旧が叶うように活動して行きたい。  
……(広報部部員 いわて医協常務理事 逢坂 宇二)

● 「提言型政策仕分け」は11月20日から23日までの4日間実施され、社会保障がテーマになったのは周知の通り。医療関連では、医師不足、後発医薬品、生活保護の医療扶助などについて議論された。

筆者が驚いたのは何も知らない代議士が、厚労省の役人に質問していることだ。曰く、病院の勤務医は重労働の上、安月給なのは開業医がその上で胡坐をかいているからだという。英国のようにGPとしてすべてを保障しているのなら兎も角、先進国中では考えられな

い程安価な出来高払いしかしていないのに噴飯ものである。この茶番劇を日本医師会は世界に発信するべきである。既に小泉政権以来、我が国の医療は危機的状況なのは国民が知る権利がある。

厚労省は財務省の顔色を窺いながら医療費の削減を進めている張本人なのに、まるで健康は厚労省の願いですと云わんばかりである(本来はそうなのだが)。

● 後発医薬品については、その品質を疑問視する医療者が依然見られるのも事実なのに先ず後発品ありきのごとくである。

これに対しては診療報酬適正化連絡協議会の設置段階で構成人を再考すべきだと思ふ。なぜならこの協議会は、県、地方厚生局、支払基金、国保連の四者で構成しているが、そこには医療関係者は入っていない。四者が、お互いが持っている情報を共有することが協議会設置の一つの目的なのである。

さて、これらの政策を大上段にかざして医師への指導・監査を実行するのが問題だ。新潟県でおきた指導を苦に自殺したと思われる開業医事件は時折、起こる痛ましい事件である。

● 筆者は医師会の保険を担当している理事なので「支払基金や国保連以外からの情報提供による指導は、出所や信憑性が明らかではない中、指導に進んでいくような状況」と云われる様な五里霧中は困る。個別指導を中断し、同一日の午後から続いて監査に移行したケースもあり「本来であれば、個別指導を行っても、改



善が見られない場合は再指導をやり、それでも問題がある場合に初めて監査に入るのが「ルール」のはずなのに越権行為は明らかだ。当局はルールを守れと事あるごとに云って来ているのに・・・

指導・監査については、長年、様々な場で問題視され、今年5月末には、国が監査で保険医療機関指定を取り消したことは違法だとする、東京高裁判決もあった。ただでさえ実働医師が少ないのに、これ以上医療費削減の犠牲にするのは、もう医療の崩壊以外のなにものでも無い。官僚だけでは無い・・・

健康保険組合連合会をはじめとする保険者団体や日本経済団体連合会など、中医協の支払側に当たる6団体は、人の命をこそ考えるべきなのである。

…(広報部部員 都医協連理事・西東京医協理事 古岡邦人)

● 新年あけましておめでとうございます。

今般、名譽ある全国医師協同組合連合会の広報部会に参加させて頂くことになりました。小生は石川県出身で、石川県は金沢市を中心に十一の市を抱え、南北に長い北陸の地方県です。

石川県の大きな楽しみは二年後に東京より長野を通り金沢市まで北陸新幹線が開通することです。石川県の県都である金沢市は武家文化が栄え、古い伝統文化の香りがする街です。是非一度御来沢されますようお願い致しております。

これからは、全国医師協同組合連合会の益々

の発展の為に全力を尽くしたいと思っております。

…(広報部部員 石川県医協専務理事 浮田俊彦)

● 昨年はウサギ年らしく、飛躍の年かと思われましたが、3月11日以来、大変な一年となつてしまいました。一日も早い日本復興を願わずにはられません。

さて、私事ですが、このたび若泉先生のあとをうけ、今年より広報部部員を仰せつかりました。京都に生まれ、京都に育ち、自宅近くの下鴨神社や知恩寺の古本市に通う、自他ともに許す活字中毒患者ですが、気軽にお受けしたものの、文章を書くことはもちろん、編集に至っては全くの初心者で、不安がいつぱい指導のほど、よろしくお願いいたします。

…(広報部部員 京都保事協副理事長 橋本英世)

● 2011年、平成23年も鳥取市は師走の寒い雪が積もった日になりました(12月9日)。今年は大変な被害がおこり、日本中いや世界中で注目されました。今の日本のシステムの弊害が目の前に明らかになり、時計の針が10年進んだという人がいます。さて2012年は歴史に残るような良い事、正義が行われるのでしょうか、切に願います。広報部の部員として今年も文章を掲載いたします。なにとぞ温かい目で見守っていただきたいです。鳥取市はここ3年、雪景色の正月が続いています。正

月が終わればまた日々の診療に追われることでしょう。会員の皆様も御自愛ください。

…(広報部部員 鳥取県東部医協専務理事 石河利一郎)

● 四国ブロックから、今回も広報部部員として全医協連ニュースの紙面づくりのお手伝いをさせていただきます。

広報部理事の指導の下、組合員の先生方に少しでもお役にたてるような記事作りに努力したいと思います。

以前、地元、市医師会の広報部理事で原稿の校正係りをしていたこともあり、経験を生かして楽しんで仕事をいたします。

今後とも、よろしくお願いいたします。

…(広報部部員 松山市医協専務理事 河辺忠郎)

● ここ、南国宮崎でも寒さが身にしみる季節となりました。昨年は県内では新燃岳の噴火、また国内では3・11震災が有り困難な1年でした。広報部部員に就任して3年、この度退任された先生方には大変お世話になりました、特に沖縄の真栄田先生には全医協連の成り立ちから現在のトピックまで色々教えていただき、全医協連のことを幅広く考えることができようになりました。今回は篠崎部会長以下7名の役員・委員が辞められます。やっと仕事に慣れたところにこれらの先生方とお別れと言うのは心細い限りですが、これからも、より良いJMCニュースをつくるためにがんばります。

…(広報部部員 宮崎県医協専務理事 立元祐保)

# ドクターの皆様へ耳寄りな情報 (全国医師休診共済会)

全国医師休診共済会は  
ドクターの皆様の生活と経営環境を守ります。

## 設立

全国医師協同組合連合会が運営する会として  
昭和53年12月設立

## 主な事業

- ・医療コンサルティング事業  
生命保険・損害保険の商品内容、税務処理などの情報提供  
医業関連の法律・税務・相続などの情報提供
- ・保険事業

## 会員

- ・全国の開業医
- ・勤務医

全国医師協同組合連合会に加入する各地の医師協同組合に  
所属されていない先生及び従業員の方々が中心となっています

