

JAPAN FEDERAL MEDICAL COOPERATIVE ASSOCIATION

全医協連ニュース



発行＝全国医師協同組合連合会

平成 24 年 4 月 1 日発行

No.124

春潮号

# JMCA NEWS

特集

## ユーロ圏債務危機の本質とその行方



### ◆ブロック便り

「近畿医療協同組合連合会 事務局職員研修会」開催

「第28回関越協議会」報告

九医協連「平成23年度 第2回購買・保険部会、職員研修会」報告

CONTENTS

◆特集 2

## ユーロ圏債務危機の本質とその行方

中村正嗣(みずほ総合研究所株式会社 市場調査部 シニアエコノミスト)

- 10 お国自慢——「盛岡三大麺」(岩手県)……岩動 孝
- 14 全国温泉巡り——「霧島温泉」(鹿児島県)
- 16 寄稿——「お正月 山ある記」……安元誠司
- 18 寄稿——「哀愁のボヘミアン」……古岡邦人
- 20 葉になる植物——「サクラ(桜)、ボタン(牡丹)」……渡邊一幹
- 22 水彩の旅——「旅の途上にて／スケッチブック余話」〈第2回〉……大森俊次
- 46 ブロック便り——「近畿医療協同組合連合会 事務局職員研修会」開催  
「第28回関越協議会」報告  
九医協連「平成23年度 第2回購買・保険部会、職員研修会」報告
- 50 医師協の雑誌から——「いわて医師協だより」……河辺忠郎
- 51 ——「今後の新規開業(承継開業)について」(提供：日本光電)
- 52 書籍紹介——「反・幸福論」(佐伯啓思・新潮新書)  
「或るろくでなしの死」(平山夢明・角川書店)
- 54 ——「JMCギャラリー」(大賀正継、阿部眞知子)
- 58 ——「理事会だより」……岩田章男
- 59 ——「全医協連法人契約ホテル一覧」
- 62 ——「2012年4～7月 新国立劇場  
オペラ・バレエ公演のご案内」

24	<p>【調査企画部】</p> <ul style="list-style-type: none"> <li>・平成23年事務局代表者会議</li> <li>「グループ討議・アンケート内容報告」</li> </ul>
28	<p>【福祉部】</p> <ul style="list-style-type: none"> <li>・平成24年保険懇話会</li> <li>・全医協連取扱い保険商品一覧</li> </ul>
34	<p>【購買部】</p> <ul style="list-style-type: none"> <li>・2012春季JMCキャンペーン</li> <li>・購買部取扱い商品のご案内</li> </ul>
56	<p>理事会・部会だより／マンガ</p>

- 64 ——「俳壇／編集後記」



表紙・目次写真  
「お花見を待つ」

和歌山市にある紀三井寺は桜の名所として知られる。寺院名の由来である境内に湧く三井(吉祥水、清浄水、揚柳水)は名水百選にもなっている。

231段石段を登り詰めると花見の準備は整っていた。

写真提供(表紙、目次)：小佐々晴夫(京都保事協)



# ユーロ圏債務危機の本質とその行方



みずほ総合研究所株式会社  
市場調査部 シニアエコノミスト

中村正嗣 (なかもら まさし)

## 1. ユーロ圏債務危機とは

荘厳なパルテノン神殿や「ミロのヴィーナス」に代表される数々の美術工芸品。偉大な哲学者を輩出した古代文明国家。そして、エーゲ海に佇む美しい観光地。多くの日本人が抱く「ギリシャ」のイメージはこのようなものではなかっただろうか。ところが、過去2年余りに亘るギリシ



ヤのイメージは、「世界経済に大混乱を招きかねない財政危機国」に変貌した。それは世界共通の認識でもある。さらに、欧州にはこうした財政危機に直面する国が多数あり、ポルトガルやアイルランド、イタリア、スペインなども金融市場参加者の間では問題を抱える国々と見なされている。ギリシャをはじめとした欧州各国の問題が大きくクローズアップされる中、為替相場においてユーロは大きく下落した。2007年頃には「第二の基軸通貨」とも呼ばれ、1ユーロ＝170円に達する勢いであったが、いまや1ユーロ＝100円を割り込むほどに暴落している。

翻って、我が国でも財政問題は深刻であり、国の借金(国債十借入金)は900兆円を超えている。GDP比200%に迫る一般政府債務残高は、ギリシャを上回り、世界一の規模である。

では、欧州が財政危機に見舞われる中、なぜ日本は危機を免れているのだろうか。それは、欧州の直面している危機が財政だけではなく、複合的な問題に起因しているためである。具体的には、ユーロを用いる諸国(ユーロ圏)における制度・構造上の欠陥に大きな原因がある。そのため、現下の危機を「欧州財政危機」と表現

するのは問題を正しく捉えないことになり、本来ならば「ユーロ圏債務危機」と呼ぶべきである。本稿では、ユーロ導入に至る歴史的経緯から遡り、ユーロ圏債務危機につながる諸問題の発生過程を概説し、今回の危機の本質を論じる。

## 2. 経済合理性を欠いていたユーロ導入のプロセス

1999年に登場した共通通貨ユーロは、当初、ドイツやフランスなど11カ国で導入され、2012年時点、東欧のスロバキアなどを含む17カ国に拡大している。ユーロ導入の経緯には欧州統合の歴史が密接に関連しており、単なる通貨としての役割以上に、欧州統合の象徴とさえ言える。

欧州統合の歴史を振り返ると、1953年の「欧州石炭鉄鋼共同体」の設立まで遡る。これはフランスとドイツ間の不戦体制構築を目的にしており、同時に、大戦で荒廃した欧州の復興と米国・ソ連という二大勢力に埋没することへの危機意識が背景となった。近代における「欧州統合」という思想の原点は、1923年にオーストリアのカレルギー伯が著した

『パン・ヨーロッパ』と言われており、欧州連合(EU)やユーロの創設は百年の計と呼べる壮大な取り組みであった。そもそも、文化や制度・慣習の異なる国々を最初から政治的に統合することは困難である。このため、統合の動きは実現可能性の高い経済分野から「共通政策」として徐々に進められ、その中で登場したのが共通通貨構想であった。

EC(当時)における共通通貨構想は、1969年のハーグ首脳会議を経て公式の目標として掲げられるようになった。通貨統合を目指した大きな理由は、「米ドルからの自立」である。金ドル本位制下にあった1960年代にドルの信認が低下し、その影響で欧州は度重なる為替投機に見舞われ、為替の安定が強く望まれるようになった。また、域内の為替相場の不安定化は60年代に始まったばかりの共通政策を危機に陥れる恐れがあったため、共通通貨導入による為替安定が志向された。

しかし、通貨統合に至る過程は平坦ではなかった。まず、1971年の「ニクソン・ショック」により通貨統合に向けた取り組みは出鼻をくじかれた。70年代には欧州の景気低迷によって欧州統合そのものが停滞期を経験した。1979年に



ようやく「欧州通貨制度(E.M.S.)」と呼ばれる域内固定相場制度の枠組みが構築されたが、そのE.M.S.も90年代初頭の「欧州通貨危機」により瓦解の危機に瀕した。それら乗り越えて1999年のユーロ導入に至ったのである。

この通貨統合の原動力となったのが、欧州統合を目指したドイツ・フランスを中心とする政治的な強い意思であった。他方、共通通貨導入に対しては、特にアングロ・サクソン諸国の経済学者から多くの批判を浴びてきた。戦後の「ブレトンウッズ体制」と呼ばれた固定相場制度は、主要先進国間の経済的ファンダメンタルズの違いにより持続不可能となり、現在の変動相場制に移行せざるを得なかったという歴史がある。同じ問題が共通通貨構想にもあるというものだ。

経済学者たちが主張したのは最適通貨圏という考え方だった。通貨統合により得られる利益と負担する費用を比較することにより共通通貨導入の可否を判断する理論である。例えば、通貨統合した諸国の一部の国のみで景気が悪化するようなショックが生じた場合(これを非対称的ショックと呼ぶ)、その国は自国の都合による金融緩和や為替調整による景気刺激策を用いることができない。その結

果、深刻な景気悪化による失業の大幅な増大など、通貨統合によるコストが利益を上回るかもしれない。したがって、非対称的ショックに対する調整機能を有していることが最適通貨圏の条件とされる。調整機能の一つには、労働市場の柔軟性がある。まず、景気の悪い地域(国)から景気の良い地域(国)に労働力の移動が生じれば、域内の景気は平準化されるはずである。あるいは、雇用・賃金がスムーズに調整される国であれば、為替が変動しなくても非対称的ショックを吸収できると想定される。

実際のところ、EUでは国を跨いだ労働移動の自由が保障されている。しかし、言語や慣習、社会保障制度の違いなどが障壁となり、ユーロ圏では景気循環に沿うように国を跨いだ労働移動が生じることはほとんど見られない。また、大陸欧州の多くの国では雇用慣行が硬直的で、労働組合の交渉力も強い。このため、労働市場の柔軟性の観点からは、ユーロ圏では共通通貨の導入には無理があるという結論になる。

もう一つの調整機能として、通貨統合した諸国間で所得移転を行うことが挙げられる。好景気により税収が増えている国から、不況に直面する国に財政的な資

金移転を行い、景気対策に当てればよい。この観点では、各国が資金を拠出する「EU予算」という制度が存在する。しかし、EU全体のGDPの数%程度の規模に過ぎない上に、農業補助金や低所得国向けのインフラ投資支援などが資金使途とされている。つまり、所得移転メカニズムの観点からもユーロ圏では共通通貨の導入を支持する根拠がなかった。

こうした批判に対する反論は、経済発展度合いの類似したユーロ圏諸国ではそもそも非対称的なショックは生じないという「想定」だった。また、為替変動という多大なコストをもたらすショックを除くことができる通貨統合には大きな利益があるとも主張されてきた。

加えて、現実的にも各国間の財政移転を可能にするような政治的に高度な統合には時間を要する上に、急激な改革を行えば、労働組合の強い反発を招き、通貨統合への国民の支持を得られなくなる恐れがあった。このため、共通通貨の導入を先行し、その後、政策協調や構造改革によってショックに対応できる柔軟性を徐々に高め、長期的な目標として政治統合を進めるという「先送りアプローチ」が取られた。

### 3. ユーロ導入後の諸問題の蓄積

1999年にユーロが導入されたが、その後の10年間に於いて、今の危機につながる三つの問題が醸成されてきた。第一に、財政規律が形骸化した。ユーロ導

入に際して、ドイツの強い主張により各国の財政規律を維持するための「安定成長協定(SGP)」が制定された。これは、財政赤字や政府債務残高に上限を設定し、財政赤字に関しては、上限を突破した国に罰金を課すという厳しい制度であった。しかし、ユーロ導入後、ドイツ自身がフランスと共にSGPの遵守を拒否した。景気低迷の長期化が理由だった。つまり、「ユーロ圏では非対称的なショックは生じない」とする「想定」が誤りであったために、ルール違反を招いてしまった。無論、独仏二カ国はユーロ圏経済の半分を占める規模であり、その両国の景気が一段と悪化していれば、周辺国にも大きな影響を与えていただろう。このため、ルール違反にはやむを得ない側面もあった。しかし、問題だったのは、SGP違反を一時的に容認するに留まらず、基準自体を緩めて骨抜きにしてしまったことで

ある。この結果、ドイツやフランスばかりか、イタリアやポルトガルにおいても、しばしば財政赤字がSGP基準(GDP比3%以内)を超過した。ギリシャに至っては、基準を守ったことが一度もない。なお、ギリシャは財政統計を粉飾してユーロに導入した国である。

第二に、ユーロ導入により域内での為替変動が消滅した後、労働市場や財政面での調整機能が十分に働かず、各国間の格差が蓄積し続けた。これが経常収支不均衡の問題につながった。具体的には、ユーロ圏全体での経常収支がほぼ均衡する中、ドイツでは経常黒字が拡大し、ギリシャやスペインなどの南欧諸国では経常赤字が大きく膨らんだ(図表1)。

自動車や化学等の分野で世界的大企業を抱えているドイツでは、景気低迷が続いていたものの、労働市場改革や合理化政策を押し進め、輸出競争力を向上させた。さらに、ユーロ圏各国との為替レートが固定化されたことも対外競争力上、強力な追い風であった。ユーロ導入以前ドイツは常に通貨高圧力に晒されてきたからである。これらの結果、ドイツの経常黒字は大幅に拡大し、ピーク時にはGDP比7%超に達した。

一方、ユーロ導入により歴史的な低金

利を享受した南欧諸国では、不動産ブームや財政の緩みによるバブル景気を謳歌した。旺盛な内需は輸入の拡大につながり、また、好景気による賃上げ圧力が雇用コストを上昇させ、輸出競争力を悪化させた。これらの結果、経常赤字は歴史的な水準まで拡大し、南欧のいくつかの国ではGDP比10%以上に達した。

本来、経常赤字であること自体が問題とは言い切れない。例えば、経済発展の遅れている途上国では、当初、先進国から最新設備を導入するために経常赤字が膨らむものの、生産設備を整えば、低コストを武器に輸出拡大を図り、やがて経常黒字に転じると考えられる(これを経常収支の発展段階説と呼ぶ)。ところが、南欧諸国では不動産投資や財政による浪費が膨れ、輸出競争力を高めるような設備投資が行われたわけではなかった。

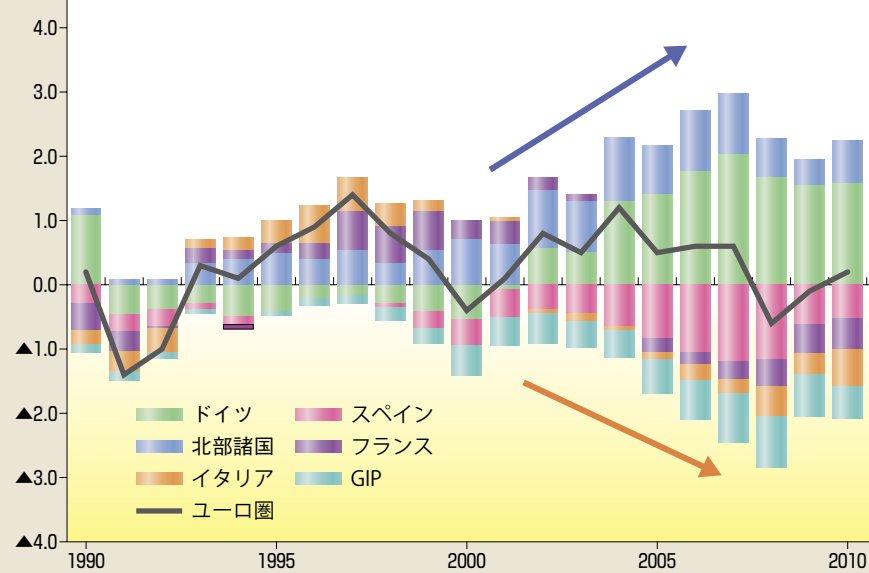
三点目の問題として、第二の点と密接に関連するが、ユーロ域内で相互貸借が膨らむ金融バブルが生じたことである。

経常赤字は必ずその規模に見合う対外借入が行われる。そのため、海外からの借金によって過剰消費を続けたスペインやアイルランド、ギリシャ、ポルトガルでは、対外純債務がGDP比100%近い水準まで膨張した(図表2)。



図表1 ユーロ圏の経常収支

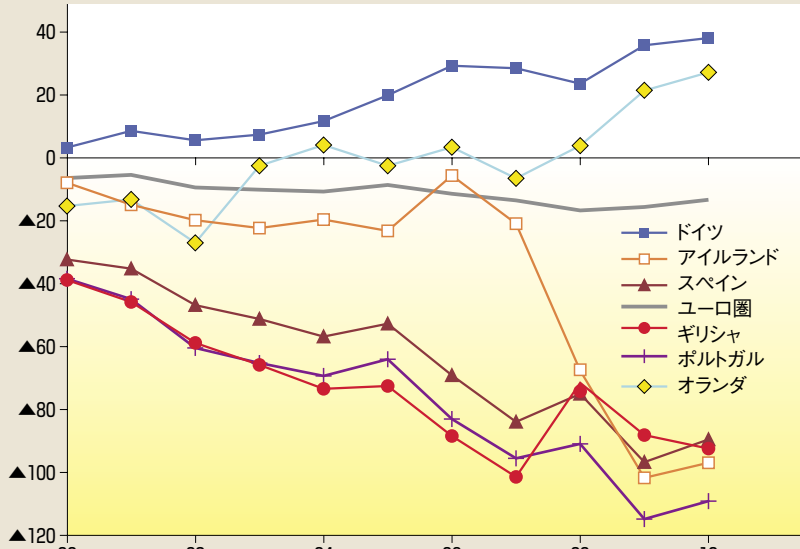
ユーロ圏名目GDP比、%



(注) 北部諸国はオランダ、ベルギー、オーストリア、フィンランド、ルクセンブルク  
GIPはギリシャ、ポルトガル、アイルランド  
(資料) 欧州委員会

図表2 ユーロ圏各国の対外純資産

名目GDP比、%



(注) プラスは対外純資産、マイナスは対外純債務を示す。  
(資料) 国際通貨基金、欧州統計局

同時に、経常黒字国のドイツにも過剰消費体質を助長した責任の一端があったと言える。ドイツは南欧諸国への輸出拡大を通じて経常黒字を稼ぎ、その資金で

南欧諸国のファイナンスを助けてきたからである。このため、南欧諸国の累積債務問題は、貸し手であるドイツをはじめとした西欧主要国にとっては潜在的な不

良債権問題となる。ユーロ圏でこうした相互依存的に債権債務が膨張した背景として、世界的なカネ余り現象が生じていたという視点で捉

えることも必要だろう。2000年代に入って米国で住宅バブルが生じたように、世界的に投資先を求めるマネーが飛び交い、融資慣行が緩和的となった。バブルに踊ったのは米国だけではなく、欧州も同じだったのである。

## 4. リーマン・ショックを経て ユーロ圏債務危機が噴出

相互にカネをキャッチボールしてモノをどんどん浪費し続けるという、落語の「花見酒」のような状況はリーマン・ショックにより幕を閉じた。

金融危機をきっかけに、投資家のリスク許容度が大きく低下した。そうした中、2009年10月、ギリシャで総選挙後の新政権が前政権時代の財政統計の粉飾を明らかにした。さらに、11月に中東のドバイにおいて政府系企業の資金繰り難が生じ、投資家は改めてソブリン(＝財政)リスクへの警戒感を持つようになった。市場での資金調達に窮したギリシャは国際的な支援に頼らざるを得なくなり、その後、アイルランドとポルトガルも続くことになった。

財政赤字の拡大という問題自体、日本

を含め、米国や英国にも共通していた。ところが、ユーロ圏では前項で指摘してきた「危機の種」が撒かれていたことや制度上の欠陥を抱えていたために問題が複雑化し、今に至る深刻な経済危機を惹起するに至った。具体的には以下に挙げる4つの形で表面化した。

第一に、南欧諸国では為替変動による調整機能が不十分だったため、景気と財政のスパイラル的な悪化懸念を想起させた。既に述べたように、構造改革を続けてきたドイツに対して、バブルに沸いて必要な改革を先送りしてきた南欧諸国では、ユーロ導入後の10年間で競争力が大幅に悪化したため、ドイツのように輸出主導の景気回復を展望できない。

こうした中、財政の信認回復を目指して緊縮措置に取り組んでも投資家の信頼は戻らなかった。ギリシャを例にとると、通貨統合により為替調整といった景気刺激策を持たなくなったため、大規模な緊縮財政に取り組めば、景気と財政のスパイラル的な悪化につながりかねない。

また、調整機能を欠いていたために不動産バブルを経験し、バブル崩壊という非対称的ショックに見舞われている国にも厳しい目が向けられた。代表例であるアイルランドでは、不良債権問題の早期

処理を目指して金融機関への公的資金注入を行ったが、そのコストがGDP比30%超という巨額の規模となり、急激な財政悪化に見舞われた。

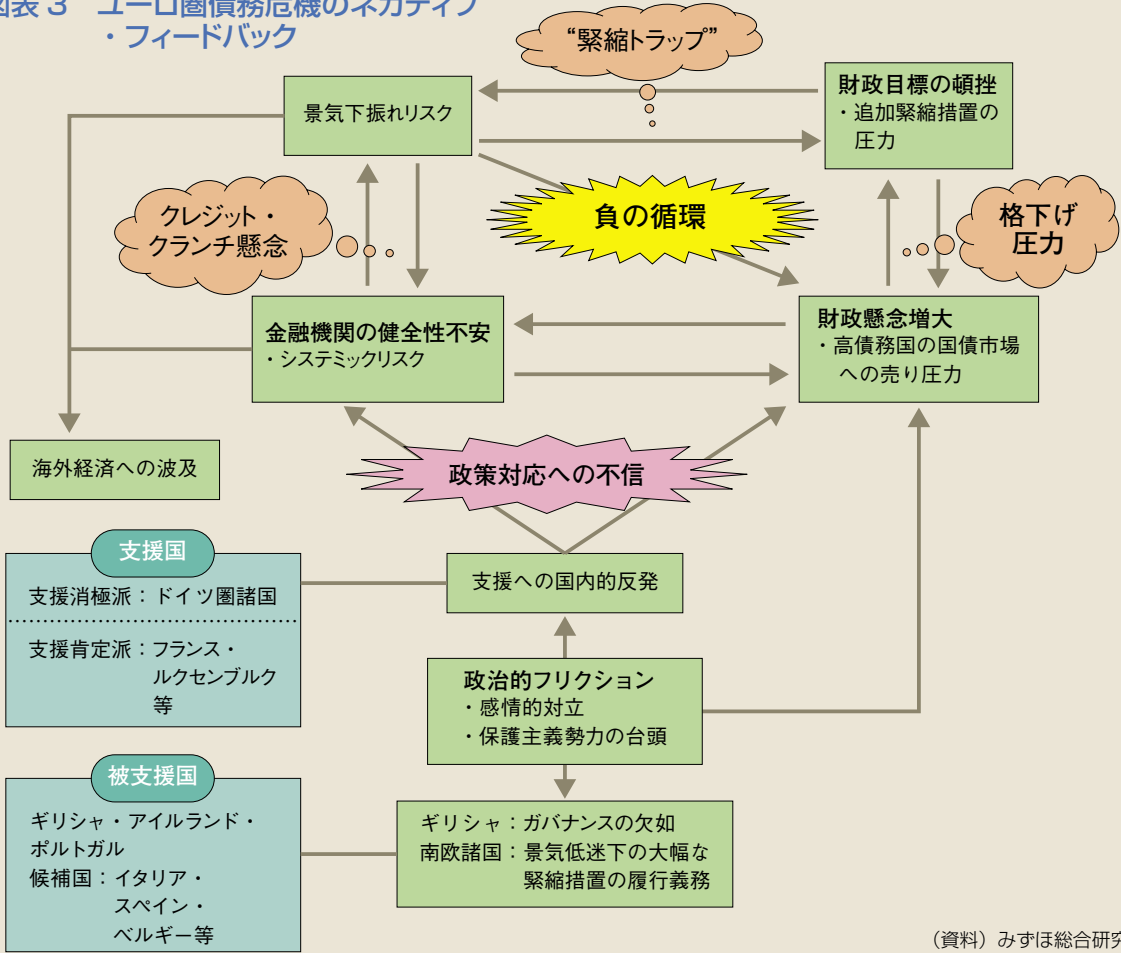
二点目として、ユーロ圏内で相互の金融取引が膨らんでいたため、小国であっても一国の危機が周辺国に伝染し易い構造となっていたことを挙げられる。例えば、ドイツ・フランスの金融機関は国際的支援を受けるに至ったギリシャ、アイルランド、ポルトガルの3カ国向けに合計2、700億ドル(およそ21・5兆円)近い与信残高を有している。このため、ギリシャの財政懸念が高まると、ドイツやフランスの大手金融機関に対する信用不安も想起された。

三点目として、投機に対して極めて脆弱という構造上の問題が顕現化した。これは、域内の為替リスクが無く、ユーロ圏特有の中央銀行制度を有していることに起因する。

ユーロ圏では、ひとたび財政の信認が失われて国債への売り圧力が生じれば、その流れを食い止めることが難しい。ユーロ圏内では為替変動リスクがないため、投資家は財政が健全なユーロ圏の別の国に資金を移すと考えられるためである。国債への投資資金が国外に逃避する事態



図表3 ユーロ圏債務危機のネガティブ・フィードバック



(資料) みずほ総合研究所

となれば、一般的な主権国家であれば(ここでは主要先進国を想定)、中央銀行による国債の買い支え(量的緩和政策)が期待でき、結果的に国債暴落を防ぐことができるかもしれない。しかし、ユーロ圏では金融政策の決定権限がECB(欧州中央銀行)にあるため、特定国の意向に沿った政策は実施されない。特に、財政ファイナンスを賄う国内貯蓄が不足している経常赤字国では、市場における国債の売り圧力が高まれば、やがては市場調達に窮し、債務不履行に陥る以外の選択肢がなくなる。つまり、ユーロ圏では「財政再建が可能なのか」という点よりも、「その国は市場での財政ファイナンスを持続できるのか」という点が重要な関心事となるため、投機的な動きに極めて脆弱と言える。

但し、投機的な動きへの対応余地はある。図表1で示したように、ユーロ圏全体の経常収支がほぼ均衡していることから、計算上、ユーロ域外の資金に頼ることなく、域内で資金を賄うことができる。また、図表2で示したように、ユーロ圏全体では対外純債務が小さく、一部の国が問題を抱えているに過ぎないとも言える。つまり、ユーロ圏各国が相互に協力すれば、現下の債務危機を乗り切ることが可能と考えられる。米国などが欧州へ

の支援に消極姿勢である理由も、ユーロ圏には自力での問題解決能力を有していると考えられるからだろう。

しかし、17カ国で構成されるユーロ圏では政策決定メカニズムが複雑であり、迅速な対応が出来ない。これが四目目の問題である。

前述した「域内での相互協力」とは、具体的には、余裕のある国から高債務国への財政移転を許容すること、あるいは、南欧諸国の債務にドイツ等が責任を有するような共同ファイナンスを行うことを指す。ところが、ユーロ導入の歴史的な経緯でも触れたように、「先送りアプローチ」の結果、現段階では財政の相互移転を実施するような準備は整っておらず、政治的に高度な統合はあくまで「長期的な展望」のままである。支援する側では「自国の税金を他国に用いる」ことに対し、国民感情として許容されにくい。

このため、過去2年間で、「厳しい条件を前提に、限定的な財政支援を行う」とい



う対応に留まってきた。さらに、2月下旬にギリシャへの追加支援策が合意されるまでの経緯から明らかのように、「限定的な支援」であったも、支援を受けること自体、相応のハードルがある。

## 5. ユーロ圏債務危機の行方

以上見てきたように、ユーロ圏債務危機は、共通通貨導入後の10年間で蓄積されてきた諸問題が噴出した結果と言える。加えて、ユーロ圏各国毎の経済環境や考え方に違いがあるため、政策対応も容易に進展しにくい。これらの諸問題が相互に悪影響を及ぼし、負のスパイラルに陥っているのが現在のユーロ圏の直面している状況と言える(図表3)。

このため、アングロ・サクソン諸国を中心とした一部の経済学者からは、「早晚ユーロ圏は瓦解する」といった主張が出ている。筆者自身、ギリシャがユーロから離脱するという可能性を強く否定できない材料は希薄と考えている。仮に、ギリシャがユーロから脱落すれば、ポルトガルやスペインなど、輸出競争力が低く、累積債務問題を抱える諸国もユーロ離脱

に迫られるとの思惑を助長することになるだろう。図表3で示した負の循環が強く回り始めれば、日本を含めた海外経済にも深刻な悪影響を及ぼす可能性が高い。一方、多くの批判や危機に直面しながらも、ユーロ導入に向けて数十年という時間をかけて取り組み続けてきたという「政治的情熱」がユーロ創設の源泉となった事実も忘れてはならない。ユーロ導入は「EU統合」という壮大なプロジェクトの一環なのである。経済合理性を欠いたままユーロ導入を急いだことが現在の危機の遠因となったがことは事実だが、危機をバネにして欧州統合を進めてきたという歴史を踏まえれば、今回も危機を乗り越えることができると期待できよう。実際、財政規律の強化や危機対応フレームの導入など、ユーロ体制の強化に向けた動きは少しずつ始まっている。

無論、「過去に取り組むことが出来なかったこと」に取り組まなくてはならない以上、その道のりは容易ではなからう。今後も政策決定を巡る対立・紆余曲折はあるかもしれない。それでも、ユーロ圏は時間をかけつつも、債務危機の脱却に向けて着実に前進していくのではないだろうか。



# 盛岡二大麺

昨年3月11日の大地震・大津波は、岩手県民にとって忘れ得ない出来事でした。地震の被害よりも津波の被害が大きく、沿岸部の人たちは、家を失い、家族を失い、仕事を奪われました。内陸の盛岡でも、地震による家屋の倒壊などの被害はなかったものの、断水、都市ガスの停止、停電など、ライフラインの断絶により、不自由な生活を強いられました。多くのマンションではエレベーターが止まり、停電により給水ポンプが作動せず、避難所での生活を強いられました。そんな中、全国各地から、数々のご支援をいただき、また励ましの言葉が寄せられたことで、多くの県民が勇気づけられました。全医協連をはじめ、多くの単医協から、心温まるご支援をいただいたことにまずもって御礼を申し上げます。昨年11月に開催された、全医協連総会のお土産として、宮城県産のお酒、岩手県産の蜂蜜を原料にしたお菓子を参加者全員にお渡しいただいた時には、全医協連の役員の方々の心のこもったお計らいに、涙が出る思いでした。

大きな打撃を受けた岩手県民に朗報が届きました。パリで開催された第35回世界遺産委員会で「平泉の寺院と庭園」の世

いわて医師協同組合副理事長

岩動いするぎ  
孝たかし



わんこそば

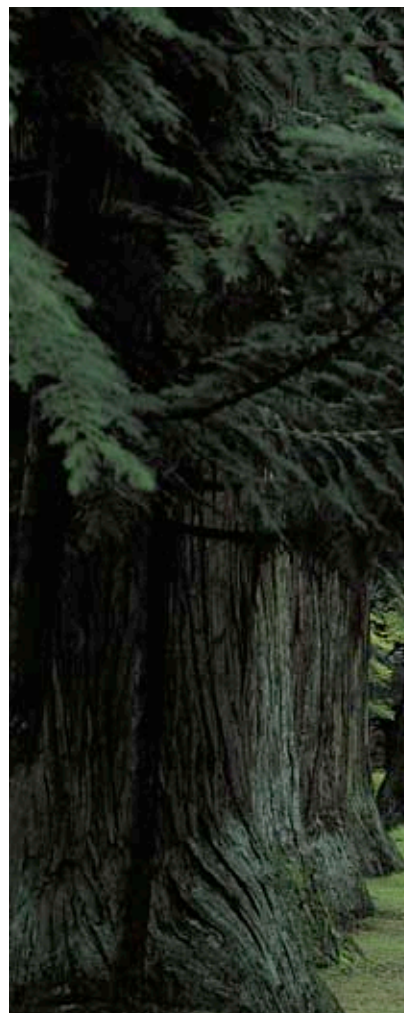


界遺産登録が決定し、6月29日に正式に登録されました。岩手県民が心待ちにしていたことでした。このことで国内・国外から多くの観光客の皆様方が岩手県を訪れることと期待しております。今回は、岩手県の中心地である盛岡にも足を延ばしていただくことを願って、盛岡が誇る「盛岡三大麺」についてご紹介をいたします。

昭和61年盛岡において、「ニッポン麺サミット」が開催されました。その時以来「わんこそば」、「盛岡冷麺」、「じゃじゃ麺」が盛岡三大麺と言われるようになりました。その一つひとつについてその歴史や特徴についてお話ししたいと思います。

わんこそば

「わんこそば」のルーツはどこか？につ



中尊寺(金色堂覆堂)

いては、花巻市と盛岡市の両説がありますが、その起源は慶長の時代まで遡り、南部藩主利直公が参勤交代の際に花巻に立ち寄りその時に振舞われたのがお椀に入ったそばであったということが花巻市のホームページに記載されています。一方、わんこそばを生業とした店として古いのは盛岡の「わんこや」と言われていますが、その「わんこや」は残念ながら現在は店を閉じています。盛岡市のそばの老舗である直利庵は現在も盛岡市中ノ橋通で営業しており、いつでもわんこそばを楽しめますが、人数が多い場合は、予約が必要です。

わんこそばは、ほんの一口で食べられる量のおそばを、タスキがけの給仕のお姐さんが、一杯食べ終わる度に瞬時にお代わりをおわんに入れてくれ、何杯食べても値段が同じ、という面白い食べ方が受けているようです。しかし、味を楽し



盛岡冷麺



## 盛岡冷麺

むならば、のり、おかか、紅葉おろし、なめこのおろしあえ、鶏肉のそぼろ、鮪のさしみ、筋子などの具を一緒に味わいながら食べるのがよろしいようです。

ルーツは、昭和29年盛岡市大通りの食道園を創業した青木輝人さんが故郷である北朝鮮の咸興（ハムン）での記憶から、コシが強くて透明な麺と、牛骨と鶏がらをふんだんに使った澄み切った冷たいスープ、キムチや西瓜などの具による麺を作り、「平壤冷麺」として売り出したのが始まりです。最初は盛岡市民から非常に不評であり、「ゴムを食わせる気か!」と怒鳴られるほどに強いコシのため、噛み

切れずに飲み込むほどでした。私もインタインのころ（昭和42年）、先輩に連れて行かれて食べたことがあります。本当に輪ゴムを噛んでいるようでした。しかし、二度、三度と食べているうちに、何となくまた食べたくなり、いつの間にか大好物になっている、という具合で、その後盛岡市民に大いに受け入れられています。現在では「盛岡冷麺」と名前を変え、全国に広がるまでになりました。盛岡市内でも多くの焼肉店の定番料理となっています。

## じゃじゃ麺

昭和25年ころ、高階貫勝さんが旧満州の家庭料理であった麺を盛岡の人たちの

じゃじゃ麺



口に合うように作り変えた、というのが始まりとされています。最初は屋台から始めましたが、大盛況となり、屋台をやめ白龍を出店。現在は支店を持つほどになっています。盛岡のじゃじゃ麺は、ゆでた熱々の平麺の上に味噌、豚ひき肉、シイタケ、ごまなど十数種類の食材を炒めた秘伝の肉味噌と、ほそ切りキュウリ、ねぎをのせ、混ぜ合わせて食べます。好みによって酢やニンニクを加えることもあります。食べ終わるころに、お皿に生卵を落とし、ゆで汁と肉味噌を加えてかき混ぜると、「ちいたんたん」と呼ばれる卵スープの出来上がり。これが二度目の楽しみと大評判です。店の周囲には岩手県庁、盛岡市役所や、商店街があり、お昼時になると長い行列が出来ます。私の息子も高校時代野球部に所属していましたが、練習が終わった後に足しげく通っていたようで、今でも各地に散らばったチームメートのために、店に頼んで地方発送しています。とにかく癖になる味です。

番外

盛岡周辺には多くのゴルフ場があり、高原のゴルフ場では真夏でも涼しいゴルフを堪能できます。大抵ゴルフコースで

は、メニューに「冷麺」、「じゃじゃ麺」のどちらかは用意しています。わんこそばは、食べ方を楽しむのが目的なので、ゴルフ場では「日本そば」を注文すると良いでしょう。取材に行ったお店では、今回の大地震・大津波に際して、沿岸の被災地に行つて、麺を振舞ってきたが、むしろ沿岸の方々のひたむきな暮らしぶりから、大きい勇気と仕事に対する情熱を貰った、と感想を述べておりました。



盛岡市街から望む岩手山





5



6



7



8

で最初の国立公園の指定を受けた霧島錦江湾国立公園内にあり、神話の「天孫降臨」の舞台である霊峰高千穂峰をはじめ20余りの火山からなる霧島連山の南側斜面、標高600メートルから850メートルに位置し、錦江湾や桜島、薩摩半島、大隅半島を見渡す風光明媚な

ところにあります。鹿児島空港から車で30分、九州自動車道横川ICから30分ととても利用しやすい温泉地です。毎年、7月下旬から8月上旬の2週間、みやまコンセールを主会場に霧島国際音楽祭が開催され国内外の音楽家が霧島に集い、若手音楽家の育成のための講習会とクラシック音楽のコンサートが開催されます。



### アクセス

【空路利用の場合】

鹿児島空港	バス34分	霧島温泉(丸尾)
-------	-------	----------

【JR利用の場合】

鹿児島中央駅	特急 約45分	霧島神宮駅	バス28分	霧島温泉(丸尾)
	特急 約1時間	嘉例川駅	バス28分	
	特急 約1時間10分	霧島温泉駅	バス25分	

【お車ご利用の場合】

横川 I.C	約35分	霧島温泉(丸尾)
都城 I.C	約50分	
溝辺鹿児島空港 I.C	約30分	

【お問い合わせ】

社団法人 霧島市観光協会 〒899-6603  
鹿児島県霧島市牧園町高千穂3878番地114  
☎0995-78-2115 <http://kirishimakankou.com>

# 豊富な湯が湧く 九州屈指の温泉郷

## 霧島温泉 (鹿児島県)

- ①霧島温泉郷…丸尾温泉を中心にした温泉全体写真
- ②硫黄谷温泉…「硫黄谷庭園大浴場」
- ③龍馬銅像…塩湯温泉龍馬公園の「坂本龍馬とお龍像」
- ④高千穂峰…霊峰天孫降臨の地
- ⑤木漏れ日赤松の湯…丸尾温泉の露天風呂
- ⑥霧島連山…霧島連山空撮
- ⑦桜島…霧島温泉から望む錦江湾・桜島
- ⑧霧島国際音楽祭…みやまコンセール主ホールコンサート風景

霧島温泉は、鹿児島県のほぼ東北部の宮崎県境に位置し、一般的には新湯温泉、林田温泉、硫黄谷温泉、丸尾温泉、栗川温泉、湯之谷温泉、殿湯温泉、野々湯温泉、関平温泉を総称した温泉地名です。

### ●新湯温泉

明治8年(1875年)ころに発見され、現在は、温泉旅館が1軒存在し、近代化された霧島温泉の中でもひなびたムードの漂う温泉地で、泉質は、硫化水素泉です。昔から硫黄泉として知られており、乳白色で皮膚病によく効くとクチコミで知られ多くの入浴客が訪れています。

### ●林田温泉

昭和4年に林田熊一が開発した新しい温泉で、これより古い近くの栄之尾温泉とともに開発がされた温泉地です。栄之尾温泉は文久元年(1861年)に薩摩藩主島津忠義がここに避暑地を設けたところで、現在も殿湯址として残っています。林田熊一は霧島温泉で自動車を使った交通網を確立したことから足の近代化を図った功労者です。泉質は単純温泉で、現在は温泉旅館が1軒営業を行っています。

### ●硫黄谷温泉

正徳4年(1714年)に発見された温泉で、幕末(1866年)、土佐の坂本龍馬と妻のお龍が日本最初の新婚旅行に霧島を訪れ、霧島山高千



穂峰に登山した時に2泊した温泉地です。このとき坂本龍馬は、近くの栄之尾温泉で療養をしていた薩摩藩家老小松帯刀に面会をしています。泉質は硫黄泉、鉄泉、明礬泉、塩類泉で湯量は豊富で1日8万石の湧出量を誇ります。現在は、温泉旅館が1軒営業を行っています。

### ●丸尾温泉

文政2年(1819年)に発見され、明治27年に野島陸軍少将がここにはじめて別荘を建設以来、次々に名士の別荘建設がされたところです。現在は温泉旅館が9軒存在し、付近には丸尾滝、布引滝、千畳敷などの名所があり、鹿児島大学医学部附属霧島リハビリテーションセンターでは温泉を使った療養が行われています。

### ●殿湯温泉

1710年ころの発見で、島津藩主による霧島神宮造営工事の折に発見されたことからこの名前がついたと言われています。現在は、2軒の温泉旅館が営業を行っています。

### ●関平温泉

天保3年(1832年)に原田丑太郎が神示により発見されたとされ、昔から切り傷や刺をたてた時は、関平の湯に入れば治ると言われた温泉です。現在では霧島市の所有となり、この鉱泉を滅菌処理して、天下の名泉「関平鉱泉」の名称で販売がされています。

### ●栗川温泉・湯之谷温泉

#### ・野々湯温泉

いずれも1・2軒の温泉旅館が営業中です。

### ●観光情報

霧島温泉は、昭和9年に我が国







# お正月 山ある記

全医協連常務理事  
やすも(せい)し  
安元 誠司

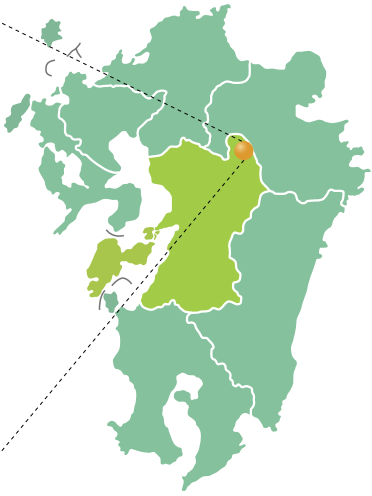


2011年の年末、友人と昼食中のことでした。

「正月の予定は？」「どこか登ろうか」「いつものキャンプ場のバンガローが空いていれば」「久住にでも登るか？」「正月だから無理やろう」…そして、その場で電話を入れたら、なんと「元旦に1棟のみOK」とのラッキーな返事。

ということ、2012年の出だしは牧ノ戸峠からの久住登山に決まりました。

1月1日午後1時に自宅を出発、普段は鳥栖インターから大分自動車道に入るのですが、狭い杖立への道を選び、阿蘇の大観峰を抜けて行く事となり、菊水インター、山鹿温泉(山鹿灯籠祭り)を抜け、七城(メロン、菊池米の産地)の先へ行ったところで、菊池神社の初詣にかち合ってしまった。横道に逃げてでも渋滞で方向と勘に頼り、ひたすら走ると、どうにかその先で合流でき、午後4時過ぎにバンガローに着きました。ここは黒川温泉の山ひとつ隔てた、白川温泉にある「山鳥の森キャンプ場」、3つのバンガローとフリー、オートキャンプサイトがあります。早速ファンヒーターをつけ、七輪で火を起こし、宴会スタート。友人が持ってきた解凍生ズワイガニを焼き、豚バラの串焼き、おせちを少々。しめはもち入りかに雑炊。このキャンプ場は、内風呂、露天もあり、泉質も軟らかく体が温まります。朝5時にもゆつたり一人で入



りました。朝食はオニオンスープ、珈琲と私たちの定番のホットサンドです。朝7時頃よりチラチラ雪が降り出しました。キャンプ場から瀬の本高原に出て、



やまなみハイウエーに入り、チェーンをつけて牧ノ戸峠(1333m)に到着。雪の階段から杓掛山(1503m)に登りま

す。途中からアイゼンをはいて樹氷の道を歩きます。冷たい強い風が吹いています。視界は20〜30mでしょうか、相棒も見えない状況でした。扇ヶ鼻の分岐部を過ぎても相変わらずの強い風とガスの中です。久住分かれの避難小屋に下るところでは、いよいよ視界は悪く、マイナス10度でした。普段は小屋からガレの多い岩の道と久住山頂(1787m)が見えるのですが、ガスで被われていました。小屋の中ではバーナーで火を起こす人でごった返していました。リュックを置いて、さあ山頂へ登ろうとしたところへ帽子、眉毛が白くなっている相棒が到着しました。稜線の風がひどく、景色も見えないので、無理はやめて、同じ道を下山することになりました。山頂から降りてきて、この小屋で「山の棒ラーメン」を食べるのを楽しみにしていました。牧ノ戸峠は別府と阿蘇を結ぶやまなみハイウエーの最高点です。観光バスの窓から雪景色を撮っている方がいました。帰り道は小国(北里柴三郎の生家があり)を抜け、杖立温泉、日田に向かいます。小国そば街道はお正月でも数件営業をしていました。まいたけ天ぷらと自慢の蕎麦を食べて帰りました。帰りの高速は鳥栖ジャンクション(熊本、長崎、大分からの合流点)で帰省がえりの車で渋滞に巻き込まれ夕方方に自宅に帰り着きました。

## 山鳥の森オートキャンプ場

瀬の本高原の山裾、白川温泉にある森に囲まれた静かなキャンプ場。キャンプ場横の水がきれいな嶋川で水遊びができるほか、場内には清流を引き込んだプールもあり子供達に大人気だ。なんといっても一番の魅力は川沿いに建つ温泉施設。内湯をはじめ露天風呂、家族風呂が揃う。

●フリー/一、五〇〇円 ●オートサイト/一九区画 三、〇〇〇円 ●バンガロー(四人用) 一〇、〇〇〇円  
●電話番号 〇九六七四四一〇九九七



## みんなの山メシ

# 棒ラーメン (株)マルタイ

### ◆コンセプト

登山で疲れた身体に疲労回復効果のあるオルニチン(しじみ450個分相当)、一緒に摂ることで効果のあるアルニギン、11種類のビタミンのプレミックスをスープに加えています。エコ対策といたしまして一食の食べ切りにし、エコ包装に配慮しています。

醤油味、カレー味の2種類。1人前120円

### ◆販売店

モンベル、好日山荘、石井スポーツ等のお店で取り扱って頂いています。

◆登山誌「PEAKS(ピークス)」2月号に弊社特集記事が掲載されています。





# 哀愁のボヘミアン

広報部部会員 古岡邦人 ふるおかくにひと

私にとって郷愁を誘う都はプラハ(写真はカレル橋)、ギター曲は「アルハンブラ宮殿の思い出」、そしてバイオリン曲は「ツイゴイネル・ワイゼン」(ジプシーのメロディ)である。そこで本稿ではジプシーについて述べてみたい。

フランスはジプシー(ロマ族)を国外に追い出す法案を推進している。最大の牽引役は今や金融界に君臨するユダヤ系である。これは元々、社会の特権階級だった聖職者が不浄のものとして金融業を嫌いユダヤ人に押し付けた結果、ユダヤ系が世界中の金を牛耳ることになったのだが。話は中世に遡る：15世紀になって今日のドイツにロマ族(これは彼らの自称で「人間」という意味であり、我々の云うジプシーのことである。)が、初めて姿を現した。彼らは、北部インドの低カーストの人々であり、生まれながらにして差別されて来た。彼らは出生を偽り低地エジプト出身の



巡礼者だと詐称して名乗っていた。最初の80年は、各地で「聖なるエジプシャン」つまりジプシーと呼ばれて親切にされた。しかし居座ったまま粗末で閉鎖的な集団のまま立ち去ろうとしない。彼らの容貌はモンゴロイドとコーカサスの両方の特徴を有し、トルコやタタールのスパイではないかという風説まで飛び交い、町に入っただけで酷い刑罰を受ける程になった。「異教徒狩り」の名目での虐殺も多かった。「魔女狩り」の名で同朋も簡単に殺してしまう土地柄なので、薄気味悪い異人種なら情け容赦は無かつたらう。

初期のロマは初代神聖ローマ皇帝ジギスムントにより巡礼者として帝国全土の通行許可を得ているといいふらし各地を放浪した。又、自分たちの中で王位を決め、部族外者にもうやうやしくするよう求めたという。異性問題には厳しく未婚女性には必ず監視役がついている。15

世紀中ごろには彼らへの蔑視が始まり、ユダヤ人と共に欧州の害虫の様に扱われた。1500年には、神聖ローマ帝国皇帝マクシミリアン1世によって「皇帝ジギスムントの特許状」は、無効であるとされロマを殺しても基本的には罪にならないことになった。町に彼らが入ると教会の鐘を鳴らして合図し排撃したという。しかし彼らはインディアンの様に気高くない。追われれば逃げるし黙っていれば居座るだけである。

神聖ローマ帝国皇帝マクシミリアン1世といったら、「最後の騎士」としてハプスブルグ王家の頂点に立つアーリア人の誇りである。日本でもアニメなどでファンも多い。それがこれ程ロマには切れているんだからロマってよっぽど無茶苦茶な奴らだったんだらう。「カルメン」でもホセは彼女に会ってさえないなければ静かな人生を送れたらうに転落に転落を重ね、最後は彼女を殺して自滅してしまう。殺される朝、彼女の前を黒猫が横切るのもジプシーらしい。「狼男」の逸話でも満月の夜に変身するのは毎年、2月の3日間、ロマ人の出身地とされるインドのジャイサルメールで祭典が開かれるのが出自とされる。奇妙なことには欧州中に広がるカニバリズム(人食い)やバンパイアの言い伝えは、ロマの人口分布と一致し、その呪術的信仰は彼らの宗教儀式だったのかもしれない。

狼男伝説では、物語の始めて殺されるのは大抵ジプシーの少女であり、それが生贄の可能性は十分に考えられるのである。

しかし、文字を持っていない彼らはユダヤ人と違い記録を残さない。世界中の仲間達との連帯感も皆無である。それでも18世紀には、オーストリア・ハンガリー帝国のマリア・テレジアが同化政策を施行し何とか救済しようとした。国母たる彼女の真骨頂である。女帝は蔑称たる「ツイゴイネル」も使わず「新農民」と呼ぶ様に定めた。

ロマには農地が与えられる代わりに移動が禁じられ徴兵や納税の義務が課されたが、彼らが唯唯諾諾と固有の伝統文化や民族意識を捨てるはずもなく失敗に終わった。息子のヨーゼフ2世も母の名誉回復とばかりロマの定住化を図ったがもの見事に裏切られ、彼は自分の墓標に「最高の志を持ちながら最低の失敗ばかり」と刻ませることになる。1773年にプロイセンのフリードリッヒ大王も試みたがダメだった。彼は此の為か晩年はポツダムにあるロココ式のサンスーシ(仏…無憂宮殿に引きこもり逆に鬱々と暮らし少しも楽しむなかつたという。

さてサラサートの「ツイゴイネル・ワイゼン」は、悲しい調べだがツイゴイネル(ジプシー)の歴史をそのまま奏でているようだ。

イエス・キリストの恋人であるマグラ

ダのマリアは、ロマ族の守り神である。フランス語では、ジプシーをジダンと呼ぶ。また、やって来た方角からボヘミアン(チエコ西部の地方名…首都プラハのドイツ語名はベームン)と呼ぶこともある。サッカー・ワールドカップのフランス代表ジダンもロマ族である。彼は頭突き事件の際、子供のころから差別には慣れていると言っていた。彼が、キャリアを棒に振ってまで世界にアピールしたかったのはこの差別ではなかつたのではないだろうか?彼は相手が姉を侮辱したからと言っていた。これ以上の屈辱には耐えられなかつたのだらう。「ツイゴイネル・ワイゼン」この曲の美しさに魅せられロマン派の作曲家の中にはロマ音楽に触発されて書いた人も多い。リスト「ハンガリー狂詩曲」・ブラームス「ハンガリー舞曲」などである。またチャールズ・チャップリンやヨハン・シュトラウス2世などロマ族だった人も多い。迫害はナチスによる集団殺戮で頂点に達する。アーリア人の面汚しと決めつけ、アーリア人の優秀性を持論とするヒットラーの学説を根底から覆す彼らへは、憎しみは激しかった。

アウシュビッツに消えたロマ族は50万人ともいわれる。今日の夕刊にもネオ・ナチが異人種を殺害した記事が載っていた。



今回は春の号なので、生き生きとして萌え出づる美しい生薬をと考え、民間生薬をサクラ、生薬名は桜皮、漢方生薬はボタン、生薬名は牡丹皮を取り上げます。



京都保生協  
わたなべいつかん  
渡邊一幹

## ボタン(牡丹)

はボタン科の落葉低木で、なじみの花です。ボタンに似た芍薬もボタン科ですが、多年草です。美人の表現として「立てば芍薬、座れば牡丹、歩く姿はゆりの花」とうたわれているように、とても美しく女王の気品があります。ボタンの花は5月初めごろに開化しますが、根を生薬の牡丹皮として使用するときは、花をつぼみのうちに摘みとってしまい、3~5年根を太らせるようにしてから使用します。漢方では牡丹皮は体や血液の熱を冷ます清熱涼血薬に属し、性味は苦辛、微寒であり芳しい香りがします。効能は、体・血の熱をとり、血の滞りをなくし活性化したり、場合により止血したり、肝の働きが異常亢進して、熱象や気の上衝が激しくなるのを沈めたりする作用があるため、湿疹・衄血・生理不順・微熱・手足のほてり・寝汗・のぼせなどの症状に使用されます。現在調べられている薬理作用では、中枢神経抑制・血糖降下・抗アレルギー・抗炎症・免疫賦活・血小板凝集抑制・強心・抗菌、抗ウイルス作用などが証明されています。経絡的には心経・肝経・腎経に入るので、牡丹皮を使用した漢方エキス製剤は多くあります。

たとえば、婦人科疾患・更年期障害・慢性肝炎・高血圧などには加味逍遥散や桂枝茯苓丸、婦人科疾患・更年期障害・指掌角化症・湿疹などには温経湯、更年期障害・急性虫垂炎・便秘症などには大黃牡丹皮湯、高血圧・糖尿病・白内障などには八味地黄丸・牛車腎気丸・六味地黄丸などです。

### ■東洋医学における五臓の解説

肝の働き：栄養の分解合成貯蔵、循環調整、精神情緒・自律神経系の調整、筋運動神経系制御、視覚系調整、そして爪の健康状態に関係します。

心の働き：心の駆血能、意識・思惟活動の高次神経系、そして舌の状態や顔面の循環状態に関係します。

腎の働き：成長、発育、生殖、視床下部・副腎系を主にした内分泌全般機能、腎機能や骨や脳の成長発育、聴覚、大小便機能、そして髪の状態に関係します。

### ●漢方生薬エキス



桂枝茯苓丸

大黃牡丹皮湯

八味地黄丸



淡紅色牡丹



紅牡丹



白ボタン



ヤマシャクヤク



牡丹皮生薬



# 薬 にな る 植 物

**サクラ(桜)** はバラ科サクラ属で、花は日本の春を代表する植物のひとつです。皆がよく知るソメイヨシノは、伊豆半島のエドヒガンザクラとオオシマザクラの雑種を、江戸の駒込染井の植木屋が売り出したということで、この名前が付いたといわれています。ちなみに私の住む京都府の花はシダレザクラで、市内では御所や植物園にあります。祇園にある円山公園のシダレザクラが最も有名です。桜といえばお花見で、春の色を感じさせる三色団子、そしてサクラそのものを形として表現した桜餅が知られています。桜餅のあの独特の芳香は、サクラの葉を塩漬けにして一ヶ月保存する間に、サクラの葉に含まれるクマリン配糖体が分解されることによって出てくるといわれています。民間では桜木の皮を剥いて、一日量樹皮3~5gを目安に、200ccほどの水で煎じて、咳の薬にしたり、おでき用の塗り薬にしたりして利用されてきました。桜の樹皮は桜皮と呼ばれ、日本独自の生薬で、解毒・収斂作用をもつことから、江戸時代の乳癌手術で有名な外科医 華岡青洲(1760-1835)が、皮膚病の初期に用いる処方として、十味敗毒湯を創作した中で使用しています。

〈参考〉

十味敗毒湯(柴胡・桔梗・川芎・防風・茯苓・桜皮(あるいは樺椒)・生姜・独活・荊芥・甘草)

●漢方生薬エキス



十味敗毒湯



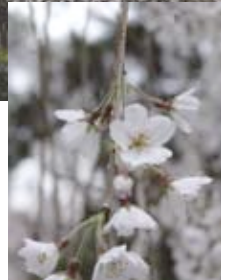
抹茶と桜餅



シダレザクラ



八重桜



枝垂桜の花



桜花かやくご飯



桜花漬



桜茶と三色団子

三色団子の桃色は春の花、白は薄霧か雪、緑は植物の芽吹き表現という説もあります。

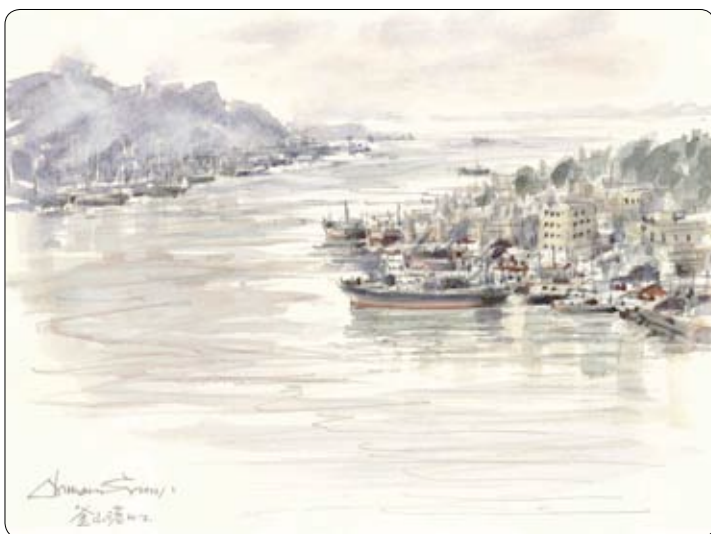


旅の途上にて/スケッチブック余話

〈第2回〉

# 韓のくに歴史紀行

おおもり しゅんじ  
大森 俊次  
(京都保事協/理事)



## 釜山港

韓国時代劇『イサン』に嵌まってしまった。『冬のソナタ』など韓流ブームには全く見向きもなかったわが妻が、このドラマだけは「面白いよ」と言う。その言葉につられたのは少々悔しいけど、一緒に見ているうちにすっかり魅了された。李氏朝鮮王朝史上最も人気が高い正祖の波乱の生涯を描いたこのドラマに導かれ、とうとう韓国まで来てしまった僕。晴れた日には対馬の島影が望めるという龍頭山タワー展望台から釜山港を描いてみた。

正祖が生まれたのが1752年、その前年に日本では上杉鷹山が生まれている。偶然とはいえ、旧弊を打破し民衆のための改革を断行したため、守旧派に激しく抵抗された正祖と鷹山が狭い日本海を挟んで同時代を生きていたと思うと何やらうれしくなる。そんな朝鮮史と日本史の重なりを思い浮かべつつ、新羅王朝の首都として栄えた古都・慶州を訪ねた。青春時代に歩いた奈良の夕暮れのように、ここでも日本文化のルーツを見る思いがした。

## 慶州





## 水原華城

正祖が理想政治の拠点づくりをめざして遷都したのがこの地だ。城壁の一隅でスケッチしている僕の頭上を爽風がとおる過ぎ、その快感の中で正祖への純愛をつらぬいた女性ソンヨンのことをふと思った。ドラマでは凶画署(トファソ)という記録所の画員を務めるソンヨンが儀式や行事を写生しているシーンが何回も登場するが、僕も画員の末席に連なり、ソンヨンと一緒にスケッチしてみたかったなあ、などと年甲斐もなく思ってしまった。



## 安東河回村

慶尚北道の安東河回村は、文字どおり美しい洛東河の流れに囲まれたのどかな集落だ。茅葺民家をはじめ朝鮮の民俗家屋が原型どおり保存されており、移築テーマパークにはない生活の匂いが漂っている。600年続く柳氏一族が今も暮らし、柳氏の血をひく有名な韓流スターの実家もあって、それを目的におしかけてくる日本人観光客もたくさんいるらしい。1999年にはエリザベス女王が訪ね、ここで73歳の誕生日を祝ったと資料に書いてあった。



## ソウル

旅の終わりに首都ソウルを訪ね、龍臥山を遠景に大統領官邸が望める景福宮前の大通りをスケッチした。正面には李朝四代世宗の黄金色に輝く座像があり、僕のすぐ後には甲冑姿の李舜臣の像が立っている。「壬申倭乱」と呼ばれる豊臣秀吉の朝鮮侵略の時、これを海戦で何度も撃破した救国の英雄だ。にわか勉強での歴史ロマンにひたりながらの韓のくこの旅は充実していたものの、とうとう韓国料理が口に合わなかったことだけは残念だった。



# 平成23年事務局代表者会議 グループ討議・アンケート内容報告

平成23年の事務局代表者会議は平成23年12月3日(土)・4日(日)の両日、平成22年に続き、「TKP東京駅日本橋ビジネスセンター」で開催されました。概要については、前号でご報告させていただきましたが、今号では代表者会議のアンケート集計を掲載させていただきます。2月18日(土)にはこの集計結果を基に、調査企画部調査研究会にて「今後の代表者会議の運営」「全医協連として応えられること」等について話し合いました。

メインテーマ

『何が起こるかわからない今』組合事務局に求められる危機管理とは…  
実例に学ぶ危機管理

ではアンケート集計をご覧ください。

## ●アンケート1 メインテーマについて

「とても良かった」26%、「良かった」70%とほぼ参加者全員から、テーマへの賛同が得られた。主な意見としては「東日本大震災を経験して日頃からの危機管理意識の重要性を痛感しており、タイムリーなテーマであった」「日常、あまり危機管理を意識した行動・体制整備が出来ておらず今回のテーマで話し合う事によりその必要性を感じる事ができ、有意義であった」などであった。

## ●アンケート2 グループミーティングについて

「とても有意義であった」35%、「有意義であった」46%と好評であった。ただ、前年度が「とても有意義であった」が60%であった事と比して、若干、満足度が下がった。主な意見としては、「各医協の取組、悩み等の意見交換ができて参考になった」「少数メンバーなので、ざつくばらんな討議ができて良かった」「全国の医師会、医協での様々な温度差を実感し、業務に対し良い刺激を受け今後の方向性の指針となる経験となった」という声が多数を占めた。一方、「色々な情報を得て有意義であったがその話をこのグループだけに止めてしまうのはもったいないので有効に全国的に広げる工夫が必要」「次回は規模の近い組合、グループにした意見交換にしたらどうか」「各単組の組織別(設立組織)のグループピングを希望」などの意見もあり、次年度の検討課題とした。



グループ討議 発表



小林会長



グループ討議 発表



遠山副副会长

### ● アンケート3 グループミーティング継続希望について

「今後も継続して欲しい」が42%となり、継続希望の声が多く寄せられ、3年継続実施のグループミーティングを支持する声が多く、代表者会議の進め方として定着してきている。また、今回は実施しなかった「講演会も実施すべき」との声も42%となった。主な意見としては「少人数によるグループミーティングは普段聞けないそれぞれの医協の悩みや取組を聞ける貴重な機会であり継続実施して欲しい」「テーマに関わらず医協の詳細な事業推進方法について聞けて良かった」の声が多く寄せられた。その他の意見としては「色々な方法も試してみてもは」「全医協連からの提案的なものにした方がいいのではないか」などがあつた。

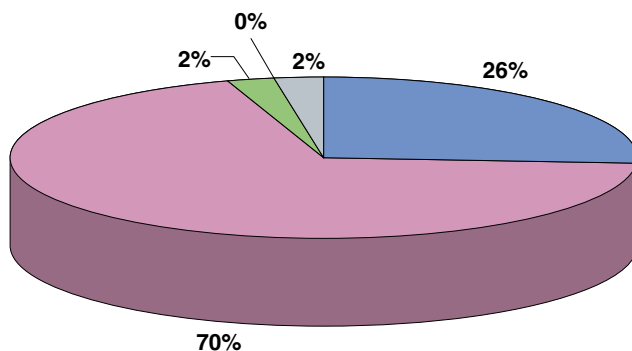
### ● アンケート4 グループ討議発表について

「とても有意義であつた」「有意義であつた」が61%を占め、「参考になつた」を合わせると96%になり、グループミーティングとともに、討議発表も好評であつた。主な意見としては「4テーマについて各グループ発表を通じて各医協の現状、課題等を認識できた」「自分が参加したテーマ以外のまとまつた話が聞けた事が良かった」「各グループで様々な視点でテーマについて話し合った事が伝わってきてとても良かった」などがあつた。提案・要望として「1グループあたりの時間が短いので全てを理解しづらい」「発表についての質問がもっとあつても良かったと思う」などの声も寄せられた。



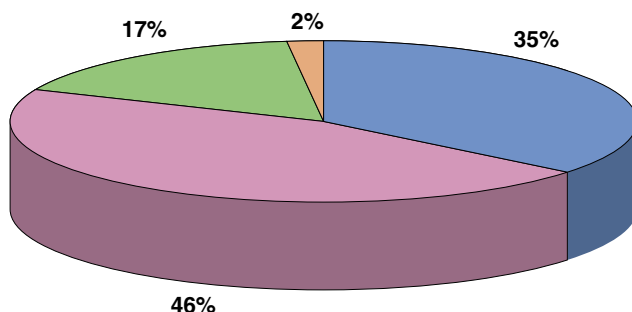
アンケート1 メインテーマ

- とても良かった(26%)
- 良かった(70%)
- あまりよくなかった(2%)
- よくなかった(0%)
- 回答なし(2%)



アンケート2 グループミーティング

- とても有意義であった(35%)
- 有意義であった(46%)
- 参考になった(17%)
- あまり参考にならなかった(2%)



全医協連への要望事項・困っている事

△平成23年度要望順位▽(順位…◎+○=合計数)

1位…22件 各種少数勉強会の実施・支援(昨年比+9件)

2位…17件 勤務医対策(昨年比+3件)

3位…14件 IT関連の情報提供

〃…14件 システム構築・データ管理等への支援

〃…14件 就業規則等事務局内部管理規程整備への支援(昨年比+2件)

6位…9件 防災関連対応への支援

7位…8件 開業支援・事業承継支援(昨年比+1件)

8位…6件 各種コンサルティング事業への支援(昨年比0件)

9位…4件 労使トラブル(昨年比+1件)

\*アンケートの項目の変更もあり、IT関連情報提供支援・

システム構築支援・防災関連対応などが新たな要望事項

として出された。

△その他の要望▽

・大量仕入れ(購買)、団体契約(保険)への積極取組

・新規事業への取組強化

・商品の開発強化

△参考▽平成22年度アンケートの要望

(一昨年アンケート結果)

1位…14件 勤務医対策(昨年比+4件)

2位…13件 各種少数勉強会の実施・支援(昨年比-3件)

3位…12件 就業規則等事務局内部管理規程整備への支援(昨年比+3件)

4位…7件 社労士・組合士の資格取得支援(昨年比+3件)

〃…7件 開業支援・事業承継支援

6位…5件 文化コミュニケーション事業への支援(昨年比-2件)

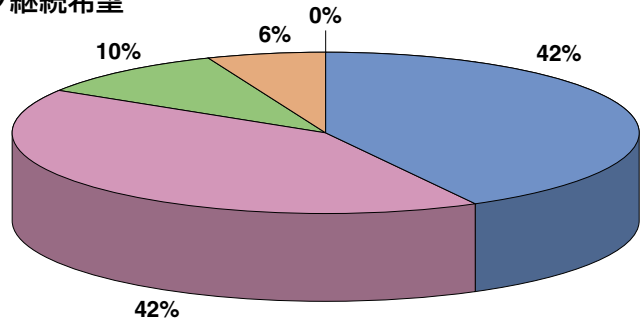
〃…5件 各種コンサルティング事業への支援(昨年比±0件)

〃…5件 各種コンサルティング事業への支援

(昨年比±0件)

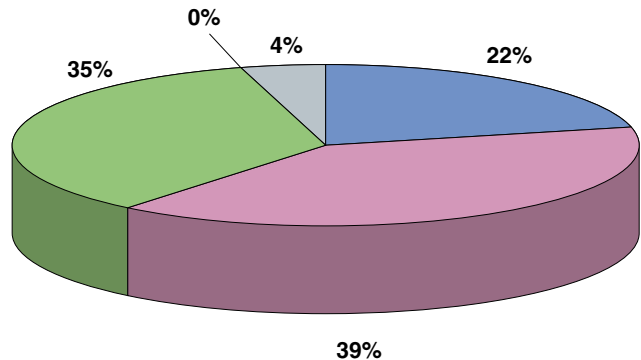
### アンケート3 グループミーティング継続希望

- 今後も継続して欲しい (42%)
- 講演会を実施すべき (42%)
- 円卓会議、パネルディスカッション (10%)
- その他 (6%)
- 回答なし (0%)



### アンケート4 グループ討議発表

- とても有意義であった (22%)
- 有意義であった (39%)
- 参考になった (35%)
- あまり参考にならなかった (0%)
- 無回答 (4%)



- 8位…3件 労使トラブル(昨年比+1件)
- 9位…2件 グループウェアの活用(昨年比-2件)
- …2件 パソコン操作(昨年比±0件)

平成22年度に続き「各種少数勉強会」「勤務医対策」への要望が多く出されています。特に「少数勉強会」については昨年比+9件と大幅に件数が増えています。本年度のアンケートで項目を新設した「IT関連」「システム構築・データ管理」などにも多くの要望が出されています。全医協連では昨年度、「クラウドサービス」の提供も始めましたが、十分な案内が出来ているとは言えず、今後とも情報提供を継続していきます。また、東日本大震災の影響もあり「防災関連対応」へも多くの要望が寄せられました。全医協連ではアンケート結果に十分な検討を加えて実現可能な事から取り組んでいきます。

#### 今後の事務局代表者会議希望テーマ

「今回の4テーマは興味深いものでしたので、次年度も同じテーマを希望します。どのテーマも参加したいもので、テーマ選びに迷いました」「開催前にアンケートなどでテーマを募ったらどうか」などの意見が寄せられました。また、「IT関連」のテーマを望む声もありました。全医協連・単組では昨年度からソフトバンク社と提携して「iPad・iPhone」の販売が開始されているものの、「どのように活用しているかわからない」などの声もあり、今後は活用方法についても幅広くご案内をしていく予定です。

調査企画部ではアンケートに寄せられた数多くの意見を踏まえ、本年12月1日(土)～2日(日)に開催予定の『平成24年事務局代表者会議』をよりよいものとしていきます。

組合員の皆様に喜ばれる、役立つ、魅力ある組合づくり  
に全国の仲間と一緒に取り組みましょう。

(調査企画部調査研究員 岐阜県医協 三輪信幸)

# 平成24年 保険懇話会

平成24年2月4日(土)午後5時から、東京駅から徒歩5分のサリュコパン第一ホテル日本橋店で保険懇話会が開催されました。

保険懇話会は、全医協連担当役員と取引保険会社とが懇親を図り、所属員・各単組の発展のために、お互いの要望等の情報を交換する場として、例年2月に年1回開催している恒例の行事です。

今回の出席者は小林会長をはじめ、全医協連福祉関係の役員・部会員と福祉部調査研究員、及び取引保険会社の総勢50名が出席しました。

今年の保険懇話会の第一部は落合調査研究員が司会進行し、清水紘昭福祉部会長の挨拶の後、講演会を行いました。講演会は、「震災における医療機関の対応とBCP(事業継続計画)について」をテーマに、東京海上日動リスコムサルティング株式会社 亀崎洋氏より、BCPの最近の動向や、BCP策定のポイントについて解説がありました。

第二部は、岩屋調査研究員の進行により、昨年の平成23年生命保険販売促進キャンペーンの表彰式を行いました。上位入賞者であるメットライフアリコ所属の

藤原栄一氏、及びメットライフアリコ所属の出分久雄氏が表彰式に参加され、清水紘昭福祉部会長から入賞トロフィーが贈呈されました。その後、懇親会では今

後の取り組み等について出席者間で情報交換が行われました。1時間弱の短い時間でしたが、有意義な懇親会となりました。



福祉部会長 清水紘昭常務理事



生命保険販売促進キャンペーン上位入賞者 藤原栄一様(右側)、出分久雄様(左側)



●演題

# 「震災における医療機関の対応とBCP(事業継続計画)について」

●講師

東京海上日動リスクコンサルティング株式会社  
ビジネスリスク事業部グローバルリーダー 亀崎 洋氏



この講演では、①BCP(事業継続計画)とは何か、②BCPに関する最近の動向、③病院においてBCPはどのような役割であるのか、④BCP策定のプロセスとして、主に病院のBCPはどのように策定するのかについて説明します。

## 1. リスクマネジメント

考えられるリスクの抽出は、そのリスクが「経営への影響度が高いのか低いのか」、「発生頻度が高いのか低いのか」を洗い出します。問題となるのは、発生頻度が低く、経営への影響度が大きいリスクで、地震・重篤な感染症の拡大(強毒インフル等)、水害等の自然災害系のリスクであります。

病院において、日常業務に関係するリスク(院内感染・医療過誤・個人情報漏洩等)は、業務に関係するところなので、既に誰かが対応しているケースが多いのですが、頻度が低いところは、めつたに誰も手を付けない部分でもあるので、意識の低いところであります。このように忘れがちなことを、いざという時に機能させられるのかという、BCPという方法論が、欧米から日本に伝わってきました。

BCPには、2つあり、「BCP(事業継続計画)」という実行計画と、「BCM(事業継続マネジメント)」という実際に事業計

画を動かすための仕組みづくりがあります。

欧米では、BCPとBCMを区別して使われることが多いのですが、日本では内閣府が作成したガイドラインの中で、BCPという言葉を使用したため、BCPにBCM的な意味を持たせて使われることが多いようです。

例えば、大地震があったからといって、病院、医療機関では業務を止めることはできませんので、災害があっても、必要最低限の業務は継続し、復旧までの時間を短くしなければいけません。その対策がBCPであります。

## 2. BCPの最近の動向

政府としてのBCP策定の目標は、大企業はすべての企業、中堅企業は過半の企業がBCPを策定することです。

企業規模別のBCP策定率(平成20年1月調査)は、大企業18・9%、中堅企業12・4%が策定済みでありました。また、既に着手している企業は、大企業64・4%、中堅企業約28・6%という状況でありました。

また、医療施設のBCPの状況は、現在策定済みと策定中を合わせて10%以下であり、「BCPを知らない」との回答が7割以上あります。一方、災害対策マニュアルでは既に対応してい

るケースが多く、訓練も充分行われており、レベルが高い状況です。

### 【BCPPと災害対策の違い】

#### BCPP(事業継続計画)で追加)

- ・優先業務の選定
- ・災害時の具体的対応策(建物が使えない、システムが使えない、担当者がいない場合の業務手順を準備)
- ・中長期的な投資計画策定(耐震対策、システム対応策)

#### 防災マニュアル

- ・防災計画
- ・消防計画
- ・災害対策マニュアル

## 3. 病院におけるBCPP

通常あまり意識していないリスク(大地震、火災、大停電、疫病の蔓延・新型インフル)が発生した場合、災害にあっても医療を継続させるという経営方針のもと、予め準備しておくことが必要です。

#### 【病院の特徴】

##### ・病院の状況

一般企業であれば、大地震発生から2〜3日の復旧でもよいが、病院では、大地震発生直後から負傷者が押し寄せるので対応が必要であり、一方、入院患者のケアは継続して行わなければならない状況であります。

#### ・職員の出勤率

阪神・淡路大震災当日の医療機関の出勤率を参考にすると、医療機関の職員の意識は高く、出勤率が高い結果でありました。しかしながら、家族及び本人、地域の被災のため、出勤が不可能な職員は必ず存在します。よって、平常時よりも少ない人的資源で、平常時よりも、多量の業務を遂行しなければいけないこととなります。

#### ・院内設備

医療機関は、高度医療機器をはじめとする設備への業務依存度が高く、かつ、高度医療機器に被害が発生した場合は、再調達に長期間を要します。

## 4. BCPP策定のプロセス

BCPPの目的は、「いざというとき」に止めてはいけない業務を必要なレベルで継続できるように準備することであります。

### (1) BCPP策定の目的

#### ① いざという時はどのような時?

昨年の3月11日東京の企業では、BCPPを発動するべきかどうかを悩んだところが多かったようです。いざという時はどのような時であるのかを予め決めておく必要があります。(BCPP発動基準の検討・具体的な社会シナリオの策定)

#### ② 止めてはいけない業務とは?

病院で実施されている業務に「不要」なものはありませんが、業務の停止によって、「短期間でも止まると、各方面への影響が大きくなる業務」は止めてはいけない業務です。

#### ③ 必要なレベルでの継続とは?

・社会状況が平時とは異なることをシナリオとした分析



保険懇話会  
(中央：講師の亀崎氏)

## (2) BCCP策定の流れ

により、必要な業務レベルを設定します。  
・業務の実施に必要な「人・物・委託先」を確実に利用できる状態にする必要があります。

BCCPは具体的な被害を想定して策定すれば、具体的な対策ができます。

また、BCCPを策定するだけではなく、BCCPの定着化(教育・訓練)や見直しに向けた継続的な取り組みが必要です。

### ① BCCP基本方針の策定

・BCCPの基本方針の明確化

### ② 優先業務の選定

・BCCPの策定単位、優先業務の策定方法  
・目標復旧時間の考え方の整理、決定

・ビジネス影響度分析  
・優先業務の選定

### ③ 業務プロセスの分析・被害想定

・業務プロセスとリソース(人・物・情報)の洗い出し、被害想定ボトルネックを特定  
・被害の想定  
優先業務は、業務プロセス分析シートを使って、業務プロセスの分析・被害を想定する。

### ④ 対策・戦略検討

対策(事前対策、事業継続戦略、代替手段)の検討

#### 《対策例》

・災害対策本部の設置(組織体制、場所等)  
・安否確認の仕組みの導入  
・問題発生箇所の応急措置の手法検討  
・不足する要員の確保と配員計画  
・押し寄せる負傷者のマネジメント  
・診療報酬体制の組み換え案の検討  
(外科系の需要が多くなる)

### ⑤ BCCP基本文書作成

・BCCPの文書化(目標・組織・行動計画・対策の計画)  
・BCCP基本文書の策定

BCCPの基本事項を記載した基本文書および、各部における業務継続の具体的な手順を記載してマニュアル等を作成



# 保険商品一覧

## 4 病気・ケガに備える

	保険会社名	保険種類
医療保険	アクサ生命保険	終身医療保険
	メットライフアリコ	新医療保険
		新終身医療保険
		終身医療保険(生存還付給付金付)
	ジブラルタ生命保険	医療保険
	NKSJひまわり生命保険	終身医療保険
	東京海上日動あんしん生命保険	医療保険
	三井住友海上あいおい生命保険	新医療保険
	AIU保険	医療保険
	損害保険ジャパン	医療保険
東京海上日動火災保険	医療保険	
ガン保険	三井住友海上火災保険	傷害疾病保険
	アイエヌジー生命保険	(無配当)ガン保険
	メットライフアリコ	ガン保険
	アクサ生命保険	ガン保険
	東京海上日動あんしん生命保険	がん治療支援保険
	損害保険ジャパン	ガン保険
	東京海上日動火災保険	ガン保険
	NKSJひまわり生命保険	ガン保険
生活習慣病保険	メットライフアリコ	生活習慣病保険

## 5 貯蓄と保障を求める

	保険会社名	保険種類
養老保険	ブルデンシャル生命保険	積立利率変動型年金支払型特殊養老保険
生存保険	メットライフアリコ	生存保障保険
ユニット・リンク保険	アクサ生命保険	ユニット・リンク保険

## 6 老後に備える

	保険会社名	保険種類
年金保険	朝日生命保険	新個人年金保険
	ブルデンシャルジブラルタファイナンシャル生命保険	拋出型企業年金

## 7 介護に備える

	保険会社名	保険種類
介護保険	メットライフアリコ	日常生活動作障害保障保険

## 8 ライフプランの変更に対応する

	保険会社名	保険種類
貯蓄・保障分離型保険	朝日生命保険	利率変動積立型終身保険
	明治安田生命保険	3年ごと利差配当付利率変動型積立終身保険

## 9 情報漏洩の事故に備える

	保険会社名	保険種類
個人情報漏洩保険	AIU保険	業務過誤賠償責任保険
	損害保険ジャパン	業務過誤賠償責任保険
	東京海上日動火災保険	賠償責任保険

## 10 広範囲のリスクに対応する

	保険会社名	保険種類
統合型保険	損害保険ジャパン	傷害総合保険(パンダ君)(夫婦ペア)
	東京海上日動火災保険	フルガード保険(JMCプラン)

## 1 死亡に備える

	保険会社名	保険種類
終身保険	アクサ生命保険	家族収入特約付終身保険
	メットライフアリコ	終身保険(引受基準緩和型)
		円建保険金額保証特約付新終身保険
		終身保険
		新特定疾病給付終身保険
	積立利率変動型終身保険	
	アクサ生命保険	終身保険
	ジブラルタ生命保険	積立利率変動型終身保険(無配当)
	NKSJひまわり生命保険	無配当終身保険
		5年ごと利差配当付終身保険
低解約返戻金型終身保険		
無選択型終身保険		
東京海上日動あんしん生命保険	5年ごと利差配当付終身保険	
三井住友海上あいおい生命保険	5年ごと利差配当付低解約返戻金型終身保険	
定期保険	アイエヌジー生命保険	(無配当)無解約返戻金型定期保険
		(無配当)定期保険
		(無配当)低解約返戻金型定期保険
	アクサ生命保険	低払いもどし金型定期保険
	メットライフアリコ	平準定期保険・収入保障保険
	ジブラルタ生命保険	平準定期保険(リスク細分型保険料率適用)
	NKSJひまわり生命保険	定期保険
健康体割引保険	大同生命保険	健康体割引特約付定期保険
	収入保障保険	アイエヌジー生命保険
メットライフアリコ		収入保障保険(解約返戻金抑制型)
NKSJひまわり生命保険		無解約返戻金型収入保障保険

## 2 就業不能に備える

	保険会社名	保険種類
所得補償保険	損害保険ジャパン	所得補償保険
	東京海上日動火災保険	所得補償保険
	三井住友海上火災保険	所得補償保険
団体長期障害所得補償保険	損害保険ジャパン	団体長期障害所得補償保険
	東京海上日動火災保険	団体長期障害所得補償保険
	三井住友海上火災保険	団体長期障害所得補償保険
事業主費用担保特約付帯所得補償保険	損害保険ジャパン	事業主費用担保特約付帯所得補償保険
	東京海上日動火災保険	事業主費用担保特約付帯所得補償保険

## 3 事故に備える

	保険会社名	保険種類
傷害保険	アイエヌジー生命保険	(無配当)長期傷害保険(特型)
	AIU保険	傷害保険
	東京海上日動火災保険	傷害保険
	あいおいニッセイ同和損害保険	傷害保険
		骨折等担保特約付傷害保険
ゴルファー保険	三井住友海上火災保険	傷害保険
	東京海上日動火災保険	ゴルファー保険

今回も期間限定のお買い得商品を多数揃えております。ご注文、お問い合わせは医師協へお願いします。

※お申込みは測定開始の10日前までをお願いします。

ご存知ですか? X線室の漏洩検査は《医療法施行規則第30条22項》により半年に1度の測定が義務付けられています。そこで、医師協では手軽で安価な《X線室線量測定商品(ドーズコレクタ)》をお勧めしています。

日本空調サービス  
X線室の線量測定商品

組合員価格 **特別価格**にてご提供致します。  
医師協にお問い合わせ下さい。

通常価格 (1室6箇所測定の場合) **21,000円**  
(2室12箇所測定の場合) **35,700円**  
※上記以外の測定室数(条件)にも対応可能です。



ステップ  
1

- ① 別添の注文書に必要事項をご記入の上、医師協までFaxをお願いします。
- ② X線室の平面図を医師協までFax又は郵送をお願いします。

ステップ  
2

メーカーから『測定ポイントの提案及び測定器発送時期』をお知らせします。  
※一般的な測定ポイント(1室6箇所、2室12箇所)以外の場合は、別途医師協からお見積もりを提示致します。

ステップ  
3

- ① 測定バックが届きます。添付されている資料に従い測定器を貼り付けて下さい。
- ② 1ヶ月間の貼り付け期間が完了しましたら測定器他を返送して下さい。(返送費用はメーカー負担)

※メーカーにて測定分析をします。

完了

報告書を送付致します。  
報告書は保健所等への提示書類としてそのままご利用頂けます。(要5年間保存)

放射線診療業務のためX線室などの管理区域に立ち入る診療従事者の《安全・安心》を確認するためにも、《個人被ばく線量測定》は重要です。医療法施行規則第30条18第2項他で、義務付けられています。

日本空調サービス  
個人被ばく線量測定商品

組合員価格 **特別価格**にてご提供致します。医師協にお問い合わせ下さい。

※料金は測定開始月に年間費用をお支払い頂きます。

ステップ  
1

別添の注文書に必要事項をご記入の上、医師協までFaxをお願いします。

ステップ  
2

- ① メーカーから測定用フィルムが3ヶ月毎に送付されます。
- ② 所定の部位(男性は胸部、女性は腹部)にパッチを貼って下さい。
- ③ パッチの中身(フィルム)を1ヶ月毎にメーカーへ発送して下さい。以降、毎月同様に着用、返送を繰り返して頂きます。

※メーカーにて測定分析をします。

完了

毎月、1ヶ月分の測定結果報告書をお届けします。(要30年間保存)



製造/測定:産業科学株式会社

尚、取扱いが出来ない医師協もあります。所属の医師協にお問い合わせ下さい。



今回も期間限定のお買い得商品を多数揃えております。ご注文、お問い合わせは医師協へお願いします。

## コクヨ製品 全品 40%OFF (一部商品を除く) ※詳細は医師協へお問い合わせ下さい。

コクヨ  
**100区分対応カルテ戸棚**  
(HP-SA49F1)



F1  
本体色

組合員価格 **85,838円** 希望小売価格 143,062円

●幅900×奥行320×高さ1790(mm)

コクヨ **医師用イス ウィザードサークル 肘付きチェア(ハイバック)**  
(HP-CRA1802F6□-W/V)



VR64  
VRB2  
VRB6

組合員価格 **51,849円** 希望小売価格 86,415円

●W615×D570~725×H900~975

コクヨ **患者用イス(スぺーサー)**  
(HP-CK3DN-S)



組合員価格 **15,687円** 希望小売価格 26,145円

●幅550×奥行525×高さ630~720(mm)

コクヨ **電動昇降診察台(フットスイッチ)**  
(HP-ED20□N)



VR1 VR62 VRB1

組合員価格 **233,100円** 希望小売価格 388,500円

●幅1900×奥行700×高さ480~750

コクヨ **電動昇降診察台(ハンドスイッチ)**  
(HP-ED10□N)



VR1 VR62 VRB1

組合員価格 **219,240円** 希望小売価格 365,400円

●幅1900×奥行700×高さ480~750

コクヨ **診察台用枕(カバー付)**  
(HP-DC7□)



組合員価格 **2,835円** 希望小売価格 4,725円

コクヨ **診察台カバー(HP-ED10/20用)**  
(HP-EDC10)

組合員価格 **7,623円** 希望小売価格 12,705円

コクヨ **ロビーチェア-150タイプ ローバック 3人掛け ステンレス丸パイプ脚**  
(CN-150□)



VFN06 VFN22  
VFN64 VFN A3  
VFN B6

組合員価格 **37,170円** 希望小売価格 61,950円

●幅1800×奥行600×高さ670(mm)

コクヨ **ロビーチェア-150タイプ 背なし 3人掛け ステンレス丸パイプ脚**  
(CN-150B□)



VFN06 VFN22  
VFN64 VFN A3  
VFN B6

組合員価格 **27,846円** 希望小売価格 46,410円

●幅1800×奥行600×高さ380(mm)

- 組合員価格は定価の60%となります。
- コクヨファニチャーカタログ掲載商品が対象となります。  
ただしアタクス社製品、木製家具、輸入家具、コピー黒板等一部の商品は上記条件適用外となります。
- 送料は商品価格に含まれております。
- 組立費が別途必要な商品がございます。(収納庫・棚類・カウンター・パーテーション等)  
イス・机・ロッカー・カルテ棚等は原則不要です。(キャンペーン冊子掲載商品はすべて組立費不要です。)
- 別途費用がかかる場合があります。(養生費・階段手上げ時【2階以上でエレベーター利用不可の場合】・重量物搬入設置・既存家具引き取り処分等)

コクヨの商品は、右記URLの電子カタログでもご確認出来ます。 <http://www.kokuyo-furniture.co.jp>

尚、取扱いが出来ない医師協もあります。所属の医師協にお問い合わせ下さい。

今回も期間限定のお買い得商品を多数揃えております。ご注文、お問い合わせは医師協へお願いします。

GEヘルスケア

クラスII 特定保守

## 心電計(解析機能付)MAC600

医療機器認証番号: 223ACBZX00063000

納品設置はいたしません。GEヘルスケア・ジャパンより宅配便にて直送されます。

GE Healthcare

# MAC600

かわいいだけじゃない  
“頼れる”コンパクトECG

- 信頼の高精度心電図自動解析
- 使いこなせるシンプルな操作性
- 12誘導表示カラーディスプレイ
- ペーパーレスにも適用
- PDFデータ出力



ディスプレイ

4.3インチ

重さ

1.2kg  
(バッテリーを含む)

バッテリー

6時間  
(記録紙出力なし)

起動時間

約 10秒

記録紙

80mm幅

■スピーディーな検査をサポートする装着アドバイザー  
リアルタイムの心電図信号品質がひと目で確認できます。

■ペーパーレス運用に適し、PDFデータ出力が可能  
解析結果を画面で確認でき、ペーパーレス運用に適します。  
PDF出力機能により、PCからA4検査レポートの出力が可能。

組合員価格 **273,000円** 希望小売価格 312,900円  
別売消耗品 キャリングケース 9,750円 専用記録紙 5,250円/10冊  
(希望小売価格 15,750円) (希望小売価格 6,825円)

- 本体サイズ: H81×W263×D208mm
- セット内容: バッテリーパック・ECGケーブル・ECG電極(胸部・四肢)・記録紙(1冊)・SDメモリーカード(2GB)・電極用クリーム

GEヘルスケア

クラスI 特定保守

## Vscan

医療機器認証番号: 221ABBZX00252000

納品はGEヘルスケア・ジャパンより宅配便にて直送されます。

GE Healthcare  
ポケットに入れられる  
超音波診断装置

# Vscan



## 特設WEBサイト開設中

機能説明のほか、バーチャル体験や  
お客様の使用体験をご覧ください。

→ 「Vscan」で検索

**GOOD DESIGN**  
グッドデザイン金賞受賞

- 全長135mm、重量約390g※と超コンパクトを実現  
診察室外での診察、ベッドサイドでの診察はもちろん、身体所見から、  
時間・場所を選ばない診療実現へ、医療の可能性を広げましょう。  
※バッテリー、プロープ含む(ドッキングステーションは含まず)
- 親指一本でコントロールできるシンプルな操作性
- バッテリー駆動 連続1時間
- Bモード、カラードプラ搭載



腹部領域 心臓領域 産婦人科領域

<ご注意事項>

・本製品のデモは実施しておりません。デモご希望の場合は、下記オリックス・レンテック株式会社までお問い合わせください。  
また、修理代替品の貸し出しはありません。(いずれも有償での貸出しになります)

オリックス・レンテック株式会社 連絡先: 045-225-3640 (受付 平日9:00~17:20)

・1週間レンタル料金: /10,500 (税込) ※別途送料が必要となります。

組合員価格 **980,000円**

今回も期間限定のお買い得商品を多数揃えております。ご注文、お問い合わせは医師協へお願いします。

ホームイオン研究所

クラスII 特定保守

オートテンスプロ リハビリユニット 医療機器認証番号: 219AGB2X00038

AutoTens PRO Rehabili Unit

## ～運動弱者への筋電気刺激トレーニング～

### リハビリユニットの利点

#### ベルト電極で下肢全ての筋肉を動かす

従来の電極は、+と-の2極間で刺激を行う方法で、1部位毎にアプローチをしていました。これに対し、リハビリユニットでは脚の周囲にベルト電極を巻き付ける方法を採用したことで、大腿四頭筋・ハムストリング・前脛骨筋・下腿三頭筋など下肢全体の筋肉を一度に刺激することができ、廃用性筋萎縮など脚全体の筋強化が行えるようになりました。更に装着面でも、ベルトを巻き付けるだけの簡便さで作業効率を向上させました。



You tube  
「リハビリユニット」で検索



### 数多くの論文や臨床結果が報告され、今後のスタンダードに

#### 森谷 敏夫

京都大学大学院人間・環境学研究所  
応用生理学研究室 教授

整形外科的拘束や入院による一定期間の安静状態、慢性閉塞性肺疾患などにより廃用性筋萎縮を引き起こしてしまうことがある。我々はこの度、生理学的な研究をもとに、廃用性筋萎縮の改善や筋肥大のみならず、糖尿病、肥満症、整形外科的疾患などで運動が制限されている人々の代謝改善効果を目的とした電気刺激方法の臨床効果を報告した。

### モニター貸出キャンペーン実施

10日間治療器を貸出しいたします。治療効果や患者さんの評価をご確認ください。

オートテンスプロⅢ  
リハビリユニットセット

組合員価格 **特別価格にてご提供致します。** (医師協にお問い合わせ下さい。) 希望小売価格 1,218,000円

概要はキャンペーン冊子をご参照下さい

日本光電

クラスII 特定保守

### 全自動血圧計 TM-2655P

医療機器承認番号: 21100BZZ00541000



壁際につけられる  
設置スペースを  
とられないスリム設計



測定可能な腕周長: 約18~35cm

#### ● 血圧装置としてのこだわり

- カフを巻きつけ後、ゴム袋を膨らまし加圧・測定する「カフ巻き付け構造」を採用。
- IHB (不規則脈波) 検出機能で脈間隔の異常、血圧値の信頼性を確認可能。
- どこでも使用できる血圧計を目指して
- 設置幅をとらないスリム設計。壁際やカウンターにも設置可能。

組合員価格 本体 **141,750円** 希望小売価格 336,000円

組合員価格 専用 **18,900円** 希望小売価格 39,900円

日本光電

精度等級3級

### デジタル身長体重計

AD-6350

移動も楽々12.2kg

健診業務に最適



組合員価格 **199,500円** 希望小売価格 231,000円

尚、取扱いが出来ない医師協もあります。所属の医師協にお問い合わせ下さい。



今回も期間限定のお買い得商品を多数揃えております。ご注文、お問い合わせは医師協へお願いします。

リットマン クラスII 色の選択あり

### エレクトロニック ステスコープ Model 3100



- 従来のリットマン聴診器の24倍までの音量増幅
- ANRテクノロジーによる周囲の騒音を平均85%低減
- 周波数モード: ヘルモード、ダイヤフラムモード
- 軽量、柔軟性のあるチューブ
- 新生児、小児、成人患者の聴診が可能なチェストピース
- 扱いやすいボタンでの操作
- 単3アルカリ電池1本使用

チューブの色	ネイビーブルー
ブラック	パーガンディ
ハンターグリーン	プラム

組合員価格 **42,000円** 希望小売価格 57,750円

リットマン クラスI 色の選択あり

### カーディオロジー III ステスコープ



成人と小児を  
聴診面で使い分けられる  
循環器向け両用タイプ

チューブの色

セイルブルー
ラズベリー
ピンク
プラム
パーガンディ
ブラック
ネイビーブルー
ハンターグリーン
チョコレート
グレー
カリビアンブルー
レッド

組合員価格 **23,900円** 希望小売価格 36,750円

リットマン クラスI 色の選択あり

### クラシック II S.E. ステスコープ (一般診察用)

ポータブルな2ウェイタイプの  
一般診察用スタンダードタイプ



チューブの色

オレンジ	パープル
セイルブルー	バイングリーン
シーフォムグリーン	ラズベリー
ブラック	パーガンディ
グレー	ロイヤルブルー
ピーチ	ピンク
ネイビーブルー	オーシャンブルー
カリビアンブルー	ハンターグリーン

組合員価格 **9,900円** 希望小売価格 15,750円

尚、取扱いが出来ない医師協もあります。所属の医師協にお問い合わせ下さい。

CASIO

医療現場で役立つ!

### EX-word

知る、聞く、学ぶに、遊びを。

充実の医学系コンテンツ収録の電子辞書!  
コンパクトで携帯にも便利。医療の現場に携わる方に。

カシオ

### 医学電子辞書 XD-D5900MED



XD-D5900MEDのみ  
ステッドマン医学英英辞典  
マイクマニュアル収録



医学系共通収録コンテンツ



医学系 12 + 108 コンテンツ + 文学 2000作品 + クラシック 1000 プレゼス



組合員価格 **70,000円** 希望小売価格 オープン価格

カシオ

### 医学電子辞書 XD-D5700MED



医学系 6 + 94 コンテンツ + 文学 2000作品 + クラシック 1000 プレゼス



組合員価格 **59,000円** 希望小売価格 オープン価格

共通仕様  
スクロールパッド搭載



XD-D5900/5700MED/主な仕様

- 大きさ: 奥行き105.5×幅148.0×高さ17.0
- 電源: 単3型乾電池×2個
- 重さ: 約310g (電池込み)
- 付属品: タッチペン・ヘッドホン・専用USBケーブル・単3型乾電池×2個

今回も期間限定のお買い得商品を多数揃えております。ご注文、お問い合わせは医師協へお願いします。

川本産業

サイズの選択あり

## 未滅菌プラスチック手袋 (サイズ:S、M、L)



1箱当たり約441円

●衛生的な使い捨て手袋です。  
●感染対策に役立つフィット感の優れた手袋です。  
●体質によりかぶれ等の出やすい方は、  
縮手袋を下ばきにご使用下さい。

組合員価格

**8,820円/20箱** 希望小売価格 54,600円

●ご注文単位：1サイズ20箱単位 ●人数：100枚入/箱

川本産業

サイズの選択あり

## KBMラテックス手袋(パウダーフリー) (サイズ:SS、S、M、L)



1箱当たり630円

●感染対策に役立つフィット感の優れた使い捨て手袋です。  
●内面のポリマー加工により手袋がスムーズに装着でき、  
天然ゴムとの直接接触を軽減しています。  
●指先部の特種加工により、グリップ性を向上させています。

組合員価格

**6,300円/10箱** 希望小売価格 オープン価格

●ご注文単位：1サイズ10箱単位 ●人数：100枚入/箱

川本産業

サイズの選択あり

## KBMニトリル手袋エクストラソフト (サイズ:SS、S、M、L)



1箱当たり1270円

●感染対策に役立つフィット感の優れた手袋です。  
●ラテックスアレルギーの心配がありません。  
●高強度で柔軟性に優れています。  
●パウダーフリーです。

組合員価格

**12,705円/10箱** 希望小売価格 オープン価格

●ご注文単位：1サイズ10箱単位 ●人数：200枚入/箱

## ソニー・三菱製 画像診断用記録紙の 特価セール

ソニー

### 白黒サーマルプリンタ用紙(光沢) (UPP-110HG) 《用紙サイズ 110mm×18m》



組合員価格

**20,790円/10巻** 希望小売価格 26,670円

●対応プリンター  
UP-895,D895,D897,895MD,897MD

三菱

### 白黒サーマルプリンタ用紙(高光沢) (AT-95SG) 《用紙サイズ 110mm×18m》



組合員価格

**11,676円/6巻** 希望小売価格 16,695円

●対応プリンター  
AP9500A,AP9500,AP9000H,AP-9000

三菱

### 白黒サーマルプリンタ用紙(高光沢) (K91HG-CE) 《用紙サイズ 110mm×18m》



組合員価格

**9,597円/4巻** 希望小売価格 10,657円

●対応プリンター  
P91D,P93,P93D,P95D

尚、取扱いが出来ない医師協もあります。所属の医師協にお問い合わせ下さい。



自然光及び蛍光灯などの微弱な紫外線にも反応する

抗ウイルス光触媒 抗菌コーティング剤

DINFHKON (ディンフコン)

各ウイルス(有機物)を分解!! 力価低下!!

ディンフコンの光触媒剤は院内感染予防用に住友商事ケミカル(株)と共同開発しました、特許ウイルス力価低下含有体の水溶性酸化チタンを使用し、簡単に抗菌コーティング出来ます。

院内感染・インフルエンザ対策に抗菌コーティング使用方法

院内感染予防には：黄色ブドウ菌、O-157等の大腸菌を分解無害化します。特にトイレのドアノブ、手摺り、カーテン、壁、水道の蛇口、受付カウンター、車椅子の押し手、配膳車等に15～20cm程度離して、2～3回スプレーします。自然乾燥後、ナノサイズの酸化チタン膜が形成されウイルス・細菌分解に威力を発揮します。(効能有効期間は約1年)スプレー缶1本で約5㎡の抗菌コーティング可能です。

インフルエンザ接触感染予防、患者様送迎用の車内にも同じ方法にて有効です。飛沫感染予防には：一般サージカルマスクの表面に噴霧、乾燥すると、ウイルスを分解して威力を発揮します。

- 【注意点】**
1. 抗菌加工がしてある製品(便器の台座など)は変色する事があります。
  2. 防水加工がしてあるマスクなどは撥水してしまう場合があります。
  3. 抗菌コーティング剤は水溶性の液体です。油分が付着している所では液が弾かれてうまくコーティング出来ません。付着している汚れを除去して噴霧して下さい。
  4. スプレーされる場合はあらかじめ試し吹きをされてからご使用ください。

**【製品名】** ディンフコンエアゾール 1本 [200ml] ¥3,000(税込)

**【開発元】** (株) 鯉コーポレーション ～光触媒工業会正会員～  
〒849-2305 佐賀県武雄市山内町大字宮野字松の木原22646  
TEL:0954-20-7115 FAX:0954-20-7116 <http://www.saga-kon.co.jp/>

※注文単位：1本から可能です。10本以上ご注文の場合、送料無料です。10本以下の場合は別途送料が実費で必要となります。お問合せ、ご注文は、所属の医師協までお願いします。



お肌を守る善玉菌を応援する  
ヒューマンフローラ

整菌スキンケア

わたしたちの肌には、全て「頭皮常在細菌」「皮膚常在細菌」などの善玉菌が共生し、肌を健やかに保つ働きをしています。



究極のエイジングケアに！  
善玉菌応援シリーズ！

**安全性**  
パラベンフリー  
防腐剤フリー・香料フリー  
アルコールフリー  
動物油フリー

**善玉菌**  
洗う時から菌を活かし、守り、育てる  
頭皮・皮膚常在細菌  
活性因子配合

**肌タイプ**  
乾燥・敏感肌・アトピー  
赤ちゃんから高齢者まで  
性別、肌タイプ問わず  
ご使用頂けます

**成分**  
原料由来から厳選  
界面活性剤は人体に良い  
アミノ酸系植物系等を  
使用(弱酸性)

**安心**  
傷コトトラブル部位も  
安心してご使用頂けます  
回数使いが  
おすすり

**保護**  
抗炎症・抗かゆみ  
抗酸化を目的とした  
成分を中心に  
配合

**整菌 スキンケア 大切なこだわり**

ヒューマンフローラ 整菌スキンケア

“菌を活かす”という  
新しい発想のスキンケア、  
是非ご自身のお肌でお試し下さい

ご注文・お問い合わせは、所属の医師協までお願いします。

ヒューマンフローラ株式会社



## ソフトバンク商品取扱開始!

# タブレットPC・スマートフォン

※画面はイメージです。

利用者拡大の勢いが止まらない!?

その中で医師がどの程度タブレットPCを所有・あるいは所有予定なのかを調査するためのアンケートがさまざまな企業で実施されており、その調査結果の一例をご紹介します。

院長.jp <http://www.incho.jp/>  
2011年2月15日(火)掲載記事より

### 開業医におけるタブレットPCの所有に関して

- ①所有している 約7%      ②所有予定 約13%

### 開業医における医療現場でのタブレットPCの利用方法について

- ①医療分野の辞書等を閲覧      ②論文や医学雑誌を閲覧  
③患者への説明ツールとして      ④医療分野の資料を保管  
⑤スケジュールや労務等の管理      ⑥メールやWebを利用  
⑦医療関係者の説明ツールとして      ⑧カルテなど患者資料の閲覧  
⑨遠隔テレビ会議機器として      ⑩特定の利用目的は考えていない

※一人当たり平均3~4個の利用方法を回答

### 現在医療の現場で使用されている例

- 薬の本、感染症や各種ガイドラインの抜粋本やメモ帳代わりに使用  
 電子カルテやPACS等から離れた環境で画像や検査データをチェックする  
 医師同士のメールなどパソコン同様使用  
 画像をメールで送って相談する  
 患者さんへの説明などに使用する



## アプリケーションご紹介

※記載の価格は、3月時点の価格です。メーカーの都合により変動する場合がありますので、ご了承下さい。

### 医薬品添付文書 2012 ● Overcyc Corporation



《詳細》本製品は、医療用医薬品約15,000品目の添付文書情報を収録しています。6つの条件(商品名/一般名/会社名/警告及び禁忌/効能効果/組成性状)から添付文書情報を検索することができます。商品名/一般名/会社名はひらがな検索に対応しています。

2,500円

医療用

### 添付文書 HD ● toyaku.com



《詳細》薬剤師の作る、医療関係者向けアプリケーション。独立行政法人医薬品医療機器総合機構の提供する、薬の添付文書を検索、表示します。一般名、販売名を入力すると、該当する添付文書が、紙面と同じ形式で見ることが出来ます。検索結果表示では、横に傾けると、表示される文字が増え、見やすくなります。医療関係者必携のアプリ。

85円

ビジネス用

### グッドリーダー ● Good.iWare



《詳細》各種ファイル(PDF、MSオフィス、画像、動画など)の閲覧アプリです。当アプリは常に人気ランキングの上位を占めており、その確かな実力をうかがい知ることができます。

450円

### M2Plus Launcher ● 株式会社 ジェイマックスシステム



《詳細》串刺し検索を実現。串刺し検索とは複数の書籍を同時に検索し、一度に検索結果を表示する機能。医学書を1つずつ開いて検索する必要がなくなるので調べる時間を大幅に短縮できます。年齢・体重による小児薬用量計算や、心胸郭比計算、西暦和暦変換など17個の計算機能を搭載。

無料

### 医学大辞典(第19版)+医学英和大辞典(第12版)セット版 (ONESWING)



【南山堂医学大辞典】—最も定評のある総合医学辞典 日本人の手による初の本格的医学専門辞典として1954年に発刊され、最新用語の追加、内容の全面的な見直し改訂を重ねています。医学・薬学・看護など医学関連分野から法曹・行政・マスコミにまで広く信頼されている、最も定評のある総合医学辞典です。【医学英和大辞典】—類書最大級 25万語を収録した専門英和辞典 佐藤登志郎 監修/西元寺克禮 編集 初版(加藤勝治編 1960年)から高い評価を受け続ける辞典です。改訂により内容が全面的に刷新されました。

26,000円

### Numbers ● Apple



《詳細》Macで使えるスプレッドシートです。数式の作成、データの整理、グラフの作成も簡単です。Excelファイルを開いたり、保存したり、Eメールで送ることができます。

850円

尚、取扱いが出来ない医師協もあります。所属の医師協にお問い合わせ下さい。



寝心地と清潔さを科学した次世代マットレス

## E-CORE $\alpha$ (イーコアアルファ)



日本アトピー協会推薦品 承認番号 T1107500A

このマークは、日本アトピー協会推薦品であることを表すマークです。日本アトピー協会はアトピー性皮膚炎及びアレルギー性疾患患者の方の生活上支援と、同疾患への正しい理解のための情報発信を行うことを目的としています。

### 三次元網状構造体クッション

E-CORE $\alpha$ 」の各商品の本体部分(三次元網状構造体クッション)は独自開発のポリエチレン樹脂を押し出成形でバネ形状にしそれぞれを融着させて三次元網状構造に仕上げたものです。もちろんスプリング等の金属は一切使用せず、接着剤なども使っておりませんので安心してご使用になれます。難燃性に優れており、燃えても有毒ガスが発生しません。加熱溶解することにより、100%リサイクルできますので環境にやさしいエコロジー素材です。また、特殊開発のポリエチレン樹脂と三次元に絡み合った網状構造が、適度な反発力と弾力性をもたらし様々な方向から体を支え、体圧を均等に分散するので極上の寝心地や座り心地を実現いたします。



### 快適な寝心地と快眠環境を約束する6つの特徴

- 快適な体圧分散
- 抜群の通気性
- 画期的な耐久性
- 水洗いや消毒が簡単
- 取り扱いが楽な軽さ
- マット本体は3年保障

### E-CORE $\alpha$ (イーコア アルファ) 商品ラインナップ

SEK カバーは全て 抗菌・消臭加工タイプです。



E-CORE $\alpha$ 商品名	規 格	重 量	医師協特価
医療用マットレス	長さ1930mm 幅850mm 厚み80mm	約9.6kg	各医師協までお問い合わせ下さい。
シングルマットレス三つ折	長さ1980mm 幅1000mm 厚み50mm	約4.2kg	
枕	長さ500mm 幅300mm 厚み60~100mm	約0.55kg	
座布団	長さ500mm 幅500mm 厚み35mm	約0.45kg	
座布団	長さ400mm 幅400mm 厚み35mm	約0.3kg	
車椅子用座布団二つ折	長さ370mm 幅390mm 厚み35mm	約0.4kg	
ベビー用マットレス	長さ1200mm 幅700mm 厚み50mm	約2.3kg	
ベビー用マットレス 二つ折	長さ1200mm 幅700mm 厚み50mm	約2.3kg	
ベビー用マットレス 三つ折	長さ1200mm 幅700mm 厚み50mm	約2.3kg	

※コア素材材質:特殊ポリエチレン カバー素材材質:ポリエステル

ご注文、お問い合わせは、各医師協までお願いします。

尚、取扱いが出来ない医師協もあります。所属の医師協にお問い合わせ下さい。

# 牽引機または低周波治療器をお使いの先生で 腰痛によく効く何かいい治療法がないかと真剣にお探しの先生へ 急性腰痛・ヘルニア・狭窄症の治療に 効果を発揮します

腰部減圧治療を実現する  
画期的な腰痛治療器 **protec-III**

## 動いて治す

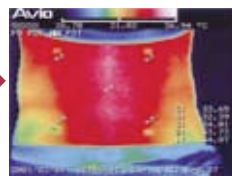
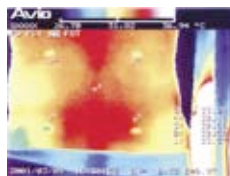
痛みのため動かせないことが腰痛を慢性化させています。この治療は、腰部に負担をかけている全体の6割と言われている上半身を抱え上げた状態で固定、腰部に上半身の重さがかからない(椎間板内圧を下げた)状態を保ちながら腰部・下肢部等の運動療法・モビライゼーションが行えます。



8  
カ  
月  
後



突出ヘルニアがS1神経根を圧迫していましたが、治療後は神経学的異常所見の軽減や痛みの軽快が確認されました。



静止状態で15分間施行後のサーモグラフィ測定結果です。血流の促進が見られます。(血流障害は腰痛の原因の1つと言われています)

## 減圧治療器「プロテック III」の特徴

### 慢性腰痛治療

今まで効果が十分でなかった  
椎間板ヘルニア・狭窄症・分離症・すべり症・変形性腰痛症・坐骨神経痛など。

### 急性腰痛治療

牽引やその他の治療器では困難であった急性腰痛に効果を発揮します。

### 運動療法

他の物療機器では困難な、椎間板内圧がない状態で運動療法を行うことが可能です。



股関節の開排運動



股関節の屈伸運動



ハムストリングの伸長



腰椎・骨盤の回旋運動



腰痛に効果が高いとされるマッケンジーエクササイズ



幅60 奥行80 高220(cm)  
クラスI  
特定保守管理医療機器

## 導入された先生方のご意見 一部ご紹介

治療に良かった点良かった点良かった点良かった点  
急性腰痛に、5分30秒で済むので、お褒め下さい。

治療に良かった点良かった点良かった点良かった点  
急性腰痛に、5分30秒で済むので、お褒め下さい。

治療に良かった点良かった点良かった点良かった点  
急性腰痛に、5分30秒で済むので、お褒め下さい。

治療に良かった点良かった点良かった点良かった点  
ヘルニアで、下腿の動きが制限され、歩行が困難でしたが、この治療で、下腿の動きが回復しました。

治療に良かった点良かった点良かった点良かった点  
ヘルニアで、下腿の動きが制限され、歩行が困難でしたが、この治療で、下腿の動きが回復しました。

治療に良かった点良かった点良かった点良かった点  
ヘルニアで、下腿の動きが制限され、歩行が困難でしたが、この治療で、下腿の動きが回復しました。

(アンケート結果一部抜粋)

組合員価格 特別価格にてご提供致します。(医師協にお問合せ下さい)

下記のようなお考えをお持ちの先生へ -弊社は3つの安心をお約束致します-

- ①実際に使ってみないと分からない → ゆっくりご検討頂けるよう2週間の無料体験期間を設けました
- ②デモ・体験すると断りにくくなるのでは → 効果に疑問の場合、体験期間中はいつでもご自由にご返却頂けます
- ③返却に費用・手間がかかるのではないかと → もちろん上記に関する費用は一切頂きません。返却も全て当方で行います

3つの  
安心

デモ体験  
キャンペーン  
実施中

(治療器をお貸し致します)

腰部減圧

検索

ウエルコム株式会社

尚、取扱いが出来ない医師協もあります。所属の医師協にお問い合わせ下さい。



# プレテスター RM-805

## 尿化学分析装置 Pretester

特定保守管理医療機器  
医療機器届出番号 27B3X00024000004



尿化学分析装置 **プレテスター RM-805** 仕様 コード No.458-00581

項目	内容
対象試験紙	プレテスト(下表)
一時停止時間	管理測定(120秒測定)
セット部	エンドレスベルト
測定開始	スティック検出で自動
測定白血球以外	セットから15秒後～22秒後(含浸から25秒後から32秒後)
白血球測定	セットから110秒後(含浸から120秒後)
測定時間	300検体/時(白血球測定なしの場合) 30検体/時(白血球測定ありの場合)
光学系	反射光測定法
光源	高輝度LED
波長	赤、緑、黄、近赤外
検出	シリコンフォトセル
演算	項目別1波長/2波長
測定結果	LCD表示 プリンタ印字 陽性項目に*マーク
データメモリ	500検体分
プリンタ	サーマルプリンタ内蔵
外部出力	RS-232C×1
寸法	幅28cm、奥行21cm、高さ10cm
重量	2.8kg
電源	ACアダプタ(AC100V-DC12V、最大93VA)

抗菌仕様のタッチパネルを使用しています。(仕様は予告なく変更する場合があります)

下記のプレテスト(尿試験紙)と合わせて使用して頂きます。測定希望項目に合わせてお選びください。なお、下記のプレテストのみでの使用も可能です。

こちらのセットと下記の試験紙を選んで  
すぐに検査ができます!

- ①プレテスター RM-805 本体
- ②クリーナーローラー CR-1
- ③プリンター用紙 RP-2 以上のセット!

定価合計 669,500円(税別)

特別価格(医師協までお問合せ下さい)

上記の価格には、試験紙はふくまれておりません。  
検査用途により試験紙をお選び下さい。

## 尿検査用試験紙 プレテスト

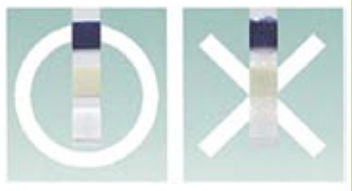
体外診断用医薬品 承認番号 16100AMZ04066000

○JCCLSの「尿試験紙検査法」提案指針(尿蛋白、尿ブドウ糖、尿潜血試験部分表示の統一化)

識別記号	コードNo.	包装	ウロビリ ノーゲン	潜血	ビリルビン	ケトン体	ブドウ糖	蛋白質	pH	比重	亜硝酸塩	白血球*	アスコル ビン酸
マルチⅡ	412-89301	100枚	●	●	●	●	●	●	●	●	●	●	●
10Ⅱ	418-89401	100枚	●	●	●	●	●	●	●	●	●	●	●
10sⅡ	414-89501	100枚	●	●	●	●	●	●	●	●	●	●	●
9aⅡ	410-89601	100枚	●	●	●	●	●	●	●	●	●	●	●
9sⅡ	416-89701	100枚	●	●	●	●	●	●	●	●	●	●	●
8aⅡ	412-89801	100枚	●	●	●	●	●	●	●	●	●	●	●
7aⅡ	411-90001	100枚	●	●	●	●	●	●	●	●	●	●	●
6aⅡ	413-90201	100枚	●	●	●	●	●	●	●	●	●	●	●
5bⅡ	411-90501	100枚		●	●	●	●	●	●	●	●	●	●
3aⅡ	419-90801	100枚			●	●	●	●	●	●	●	●	●

\*白血球…Licensed by Rochc Diagnostics GmbH under its patents

- 環境に配慮して、スティックの材質をポリエステルにしています。
- スティックに撥水処理をしていますので尿切れが良好です。



プレテスト製造販売元 プレテスター製造販売元  
**和光純薬工業株式会社**  
〒540-8605 大阪市中央区道修町3-1-2

商品のお問い合わせ、資料請求は：和光純薬工業代理店・進和ケミカル(株)まで TEL:03-6202-4100

お電話の際に「JMCニュース124号を見た」と一言お話し下さい。

## リコー、キャノン、他 プリンター純正トナーのご用命は所属の医師協へどうぞ。

様々な用途で利用されているトナーは、使用頻度が多く消耗品の中でも高額で、  
**ほぼ定価購入が一般的。**  
 そのようなご意見を解決すべく、医師協ではリコー、キャノン、富士通など国内大手メーカーの  
**純正トナーを安価にご提供しています。**

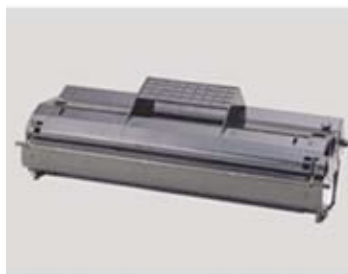
取扱い品一例



リコー  
(タイプ85A, 85B)



キャノン  
(EP-32, EP-KS)



富士通  
(LB311A, 311B)

※複合機など、一部特定の商品は  
 ご対応出来ない場合もあります。是非、お手元のトナーメーカー、型番を所属の医師協にお知らせ下さい!

## 全医協連 備蓄マスク大処分セール (売り切り価格!!)

三層式サージカルマスクを  
**驚きの超・超特価**  
 (ご注文はケース単位)  
 でご提供致します。



**是非、当医協に価格をお問合せ下さい。**

※使用の有無に関わらず、返品出来ませんので予めご了承をお願いします。  
 尚、商品上の不具合がありましたら医師協までお知らせ下さい。  
 ※在庫が無くなり次第取扱終了となります。

☆診療の際にお気軽にご利用頂ける使い捨てマスクです。  
**この機会に是非、ご検討ご注文をお願いします。**

…ご注文はお早目に

ご注文単位：40箱/ケース BFE：95% 色：ホワイト  
 サイズ：フリー 素材：不織布 ノーズピース：金属性

尚、取扱いが出来ない医師協もあります。所属の医師協にお問い合わせ下さい。

## 「近畿医療協同組合連合会 事務局職員研修会」開催



研修会風景

近医協連  
若泉 悟 専務理事

平成24年1月20日(金)、京都保事協・保事協会館6F会議室において、黒田徹也氏(ソフトバンクモバイル株式会社スマーフォンエンバングジェリスト)及び和氣久彦氏(ソフトバンクテレコム株式会社営業支援部長)を講師に招き、「医療業界におけるIT活用法」と題し研修会を行いました。全医協連から齊藤事務局長、喜多原部長、関係長にお越しいただき、10会員組合(滋賀医協・大阪私病協・大阪医協・京都病協・京都保事協・奈良医協・和歌山医協・兵庫医協・神戸医協・姫路医協)の職員あわせて28名の参加のもと、近医協連・若泉悟専務理事(京都保事協理事長)の挨拶の後、研修会の部に入りました。以下、講演要旨をご報告いたします。

## 《第一部》 講師・黒田徹也氏

## ■ 医療業界における

## スマートフォン活用法

## ■ クラウドサービスとは

「ProRadDiva」(医用画像遠隔閲覧システム)や「i-Stroke」(遠隔画像診断治療補助システム)の使用例、タッチパネル式問診票アプリの紹介など医療現場における最先端のIT活用法から、音声認識技術を利用したテキスト入力支援アプリや紛失したPhoneを探し出す方法などの事務局に身近な話題まで、映像を交えてわかりやすく講演いただきました。

## 《第二部》 講師・和氣久彦氏

## ■ 医療機関向け

## 「みまもりケータイ」の提案

「みまもりケータイ」の病医院での活用法について、インフルエンザなど感染性の強い病気に罹患している可能性のある





講師/ソフトバンクモバイル(株) 黒田徹也氏

患者さんに院外で待機してもらおう際、みまもりケータイを貸し出すなど、具体的な事例と利用時のコスト面について詳しく講演いただきました。

IT業界の最前線におられるお二人の、深い知識と豊富な情報力に裏打ちされたお話を拝聴し、医療業界に身をおく事務局職員にとって大変有意義な研修会となりました。

研修会に引き続き、講師のお二人にも

### 音声認識メール ●アドバンスド・メディア 《実際の医療現場でも利用されている大変便利なアプリ》



85円(税込)

#### 《詳細》

- ・端末に向かってしゃべるだけで文字を入力できるiPad、iPhone向けアプリケーション。
- ・2011年12月には「App Store」の有料アプリランキングで1位を獲得し累計約40万ダウンロードを突破した。

#### ・実際の利用画面(一例)



出席いただき京都ホテルオークラ「桃李」にて懇親会が開催されました。全医協連・齊藤事務局長からのご挨拶と京都病協・須賀事務局長の乾杯の音頭の後、懇親会がスタート。中華料理に舌鼓をうちながら、自分自身のスマートフォン活用術や

### MapFan for iPhone ●インクリメントP株式会社 《iPad、iPhoneがナビゲーションとして使える便利な地図アプリ》



2,300円(税込)

#### 《詳細》

- ・全国の詳細地図をローカルに搭載。オフラインでもGPSで現在地確認。
- ・全国1,340箇所の詳細地図をローカルに収録。
- ・ルート、ピンポイント住所、キーワードや電話番号検索など多彩な検索機能付き。

※iPadのWiFi専用モデルは利用の推奨を行っておりません。

#### ・実際の利用画面(一例)



普段の業務に関する情報交換など様々なお話をしつつ交流を深めました。なかなかムードのまま時間は過ぎ、最後は滋賀医協・落合事務局長の一本締めでおひらきとなりました。

(近医協連 橋口恵子)

## 「第28回関越協議会」報告

3月3日(土)新潟市のANAクラウンプラザ新潟において、第28回関越協議会が新潟市医師会協同組合を幹事組合として開催されました。



この日は、最高気温が3℃と寒く、新潟市内も日陰には根雪が多く残っている状況でしたが、天気が良く暖かい日差しが春の訪れを感じさせてくれました。

佐野新潟市医師会協同組合理事長から歓迎の挨拶があり、「早春とは言え、まだ寒い中お見え頂きありがとうございます。昨年は水戸で関越協議会は開催されましたが、その直後に発生した東日本大震災では、皆様ご苦労なされたと存じます。新潟市にもいまだに2600名の避難の方々がいらつしやいます。早い復興政策の実現を願いたいものです。」とあいさつがありました。

引き続き小林全医協連会長からの来賓祝辞をいただき、各医協からの近況報告と続きました。

今回の協議会では、「医療機関に求められる災害対策」という特別講演が行われ、今回の震災を受け地震のリスクや地震対策などの説明が行われました。これについて、出席者からは関心の高さから、数多くの質問が出て中身の濃い協議会となりました。災害時には、基本的に

3日間は個人、家庭、職場で生き延びる備えが必要です。このような災害時には70%は自分たちで対応することが必要で、共で20%、公で10%程度などの話を聞き、重苦しい会議となりましたが大震災への心構えを聞く有意義な機会となりました。

その後、懇親会に移りましたが、2階での会議場からそれまでの固い雰囲気を一変させる、信濃川が眼下に広がる16階の素晴らしい会場で、新潟が誇る名酒である「八海山」「久保田」「張鶴」「雪中梅」がズラリと並んでいて、それらのお酒を楽しみながら、この一年のさまざまな話題に花が咲き、お互いの労をねぎらって懇親会を終了しました。それから更に、全員で二次会に繰り出し、二次会場は幻の名酒で全国的に有名な「越乃寒梅」の直営店の店であり、本当に美酒に酔いしれた楽しい懇親会となりました。

(都医協連 大野信義)

## 九医協連「平成二十三年度第二回購買・保険部会、職員研修会」報告

平成二十四年三月十日(土) J R小倉駅内のステーションホテル小倉において平成二十三年度第二回購買・保険部会、職員研修会が開催されました。全医協連からは齋藤事務局長・喜多原部長・塚越係



職員研修会—講師：小宮 徹(公認会計士)

長・保坂主任の四名にご出席いただきました。

午後三時からの職員研修会におきましては北九州医師事業協同組合理事長の植田謙三郎先生のご挨拶の後、小宮 徹氏(公認会計士)による演題「公益法人に対する収益事業協同組合の取扱について」の講義を参加者四十六名にて拝聴させて頂きました。

その後、午後五時から購買・保険部会と同時進行となり、両部会とも活発な意見交換が行われ、あつという間に一時間三十分を経過し、充実した内容で終了となりました。

会議終了後、懇親会へと移り北九州医師事業協同組合植田理事長のご挨拶、九州医師協同組合連合会の松岡会長のご挨拶



懇親会  
(九医協連 松岡会長)



懇親会  
(北九州医協 植田理事長)

挨拶の後、北九州医師事業協同組合後藤常務理事による乾杯のご発声にて、開会となり、各組合の情報交換の場として大いに盛り上がりました。

懇親会終了後は、歩いて十分程の『小倉の歓楽街鍛冶町・紺屋町』に繰り出した方も多数おられたようです。

翌日は寒く強風のなかでしたが、情報交換を兼ねて筑豊地区への観光(参加者四十名)と八幡区近郊にある九州ゴルフ倶楽部(参加者十二名)に別れて、楽しい時間を過ごされました。

開催に当たり、準備段階から熱心にご協力ご援助いただきました北九州医師事業協同組合植田理事長他、役職員の方々へ深く感謝申し上げます。

(九医協連 水野隆文)





広報部部会員  
かわべ ただお  
河辺 忠郎



プレハブの仮設診療所  
(当院)と調剤薬局の  
菊屋さん

## 「私の3・11」

藤井敏司先生  
(いわて医師協だより第84号より)

3月11日の大地震の直前、午後の診療開始前のひと時を自宅3階の寝室のベッドに横になってテレビをみていました。突然の大地震情報に、慌ててベッド脇のサイドテーブルの下にもぐり込みました。その直後に、今迄に経験した事のない大きな揺れに襲われました。地震に慣れっこの私も、さすがにその揺れの大きさに放心状態でした。その後、院内の状態を見ようとドアを外に押ししましたが開きません。廊下の大きな本棚から本が全部飛び出し、廊下が本で埋まってしまったのです。でも、何とかドアの上の方をこじ開けそのすき間からやつとこのことで脱出できました。

その後、私は周囲の家の状況を確認しようと3階から見ると、右手の海側に白い煙が立ち昇っているのが見えました。私は地震の為に火事が発生したと思い、火元を確認しようと急いで屋上に駆け上がり海側を見ると、横一線に並ぶ水煙でした。すぐに階段を下り、職員に「津波だ！すぐに上がれ！急げ！」と大声で叫びました。職員と一緒に屋上に上がり周囲を見渡すと、そこはすでに水海の中でした。津波は静かに音もなく家々をことごとく破壊し流し、すでに行き過ぎていたのです。

私達は、1時間半程屋上で、家や瓦礫等が津波で押し寄せたり、引いたりする何とも言えない非現実的な世界をただポーツとして見ていましたが、病院が海に近い為か、人が流される光景を見ることはありませんでした。しかし、その時、



津波による被害の爪痕  
(被災した当時)

津波の水際では、地獄のような色々な悲劇が繰り広げられていたのです。

私の知人の歯科の先生は、引き波で流されそうな職員2人の手を両手で1人ずつ握り、流されるのをこらえていましたが、1人の職員の手が離れてしまい、その職員は流されてしまったそうです。

津波の水が引き始めていた頃に、山側のあちこちから火事が起こりました。山側からの強い風が煽られて、瓦礫や残った家を巻き込みながら我々がいる海側に迫って来ます。真つ暗な闇の中、赤々と燃える炎の波がパチパチと大きな音を立て、ドカーンとプロパンガスのボンベを爆発させながら近づいてきました。3階迄入った水が引き、その中で我々は仏壇にあった大量のロウソクを見つけ、それで暖をとりましたが、炎が窓に赤々と映りパチパチというその音とともに、私達を恐怖のどん底に落とし入れました。やつと夜が明けた頃、屋上に上がった私が見た光景は辺り一面の瓦礫の山と、

海から昇るいつも以上に強く眩しいばかりの朝日、その両者のコントラストが天国と地獄を上下で同時に見ている様な何とも言えない異様な世界でした。そんな時、「オーイ」と火が迫る山側の建物の方から人の声がし、振り返ると屋上に数人がこちらに向かって大きく手を振り「そこらは何人いますか？今、ヘリが救助に来るそうです」と叫んでいました。どうやら、山の上の城山体育館にすでに到着していた自衛隊と屋上から連絡を取り合っていたようです。

その後急いで3階に降りて職員にそのことを話し、すぐ準備するように指示し、私も必要最小限の物だけ持ち、ヘリが来るぞと皆で喜び勇んで屋上に駆け上がりました。すると病院の下から「オーイ」と人の声がし、下を見ると自衛隊員が病院の前に数人いて手を振っていました。「そこから下に降りられますか？」降りられますよ」と、「気を付けてゆっくり降りてください」と。ヘリで避難する予定が私の一言で徒歩に変更になりました。私達4人は、瓦礫の中をひたすら山の上の城山体育館を目指して歩き続けました。

到着後、私は休む間もなく救護室で、前日から避難していた内科と外科の先生方2名と合流し、当院の婦長と共に患者さんの対応に当たりました。

\*東日本大震災が起こって1年が経ちました。大変な経験がされた先生方には、おかけする言葉がありません。我々もこの悲劇を忘れずに、さらなる応援をしていきたいと思います。紙面の都合で大幅に、カットしました。また、今回は一篇のみ、紹介させていただきました。

# 今後の新規開業（承継開業）トレンド

日本光電工業株式会社  
営業本部 コンサルティング&ソリューション部  
工藤 利和

## ●承継開業のついで

医院承継については現在開業医の高齢化が進むなかで後継者を求める医院が増加しております。地域医療に貢献されてきた先生方にとっては患者さんのことを考えて引退することが難しいこと、後継者が見つからないなど大変な環境となっております。一方全国の診療所の数も10万件を目前に増加し新規で開業を考えている先生方も初期投資の大きさ、競合施設の増加で開業は難しいと考えている先生方も多いのが現状となります。

## ●医院承継のメリット

1. 開業費用が比較的安くできます。
2. 患者さんを引き継ぐことができます。
3. その地区の住民の知名度があります。
4. 開業までの準備期間が短くてすみみます。
5. 医師会への入会がスムーズに進みやすい。  
※医師会により違いがあります。

## ●医院承継のデメリット

1. 継承の時期について、継承される先生の意見が変化するケースがあります。
2. 継承される側の先生の診療スタイルをも引き継ぐことを求められるケースがあります。
3. スタッフなど従業員をそのまま引き継ぐこともあります。
4. 医療機器・営業権（のれん代）・建物（テナント）の権利など、金額の設定が難しい。

## ●承継メリットを引き継ぐ為

現在開設しているクリニックを廃業することなく存続させたい場合、個人診療所か医療法人かによって、次の承継の形態が考えられます。

- ### ●承継契約
1. 承継覚書の作成
  2. テナントの時は物件契約
  3. 保健所・厚生局への遡及申請など
  4. 承継税務対策

### 医療法人

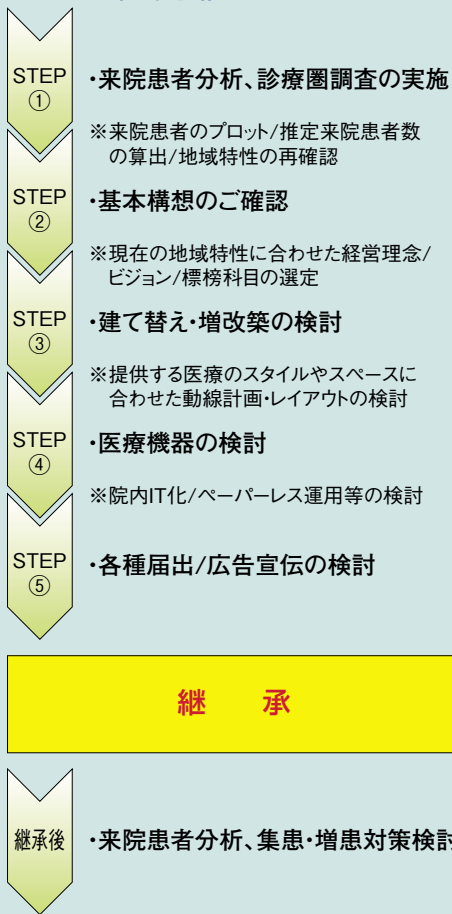
- (1) 親族への承継
- (2) 第三者への譲渡
- (3) 他の医療法人との合併

それぞれの特徴や税務上の問題点を考慮して、スムーズに患者さんを引き継ぎ、かつ最小限の負担で済むように計画的に事業承継を行いましょう。

### ポイント!

- 承継契約の際には・・・
- ① 弁護士との先生へ覚書を依頼!
  - ② 税理士の先生は早めに決定する!
  - ③ 承継経験のあるコンサルタントを!

## 医業承継のプロセス

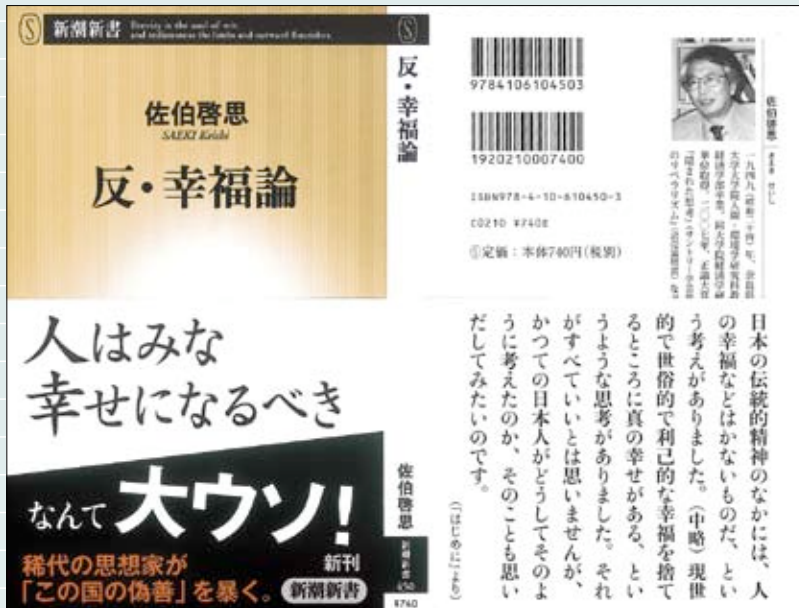


※第三者承継の場合  
収益プラス資産価格方式、再調達価格方式、収益還元方式(DFC方式)など営業権の価格設定に違いがあります。

## 『反・幸福論』

ISBN978-4-10-610450-3

◆ 編著 — 佐伯啓思  
 ◆ 発行所 — 新潮新書  
 ◆ 定価 — 七四〇円(税別)



日本の伝統的精神のなかには、人の幸福などはないものだ、という考えがありました。(中略) 現世的で世俗的で利己的な幸福を捨てるところに真の幸せがある、というような思考がありました。それがすべていいとは思いませんが、かつての日本人がどうしてそのように考えたのか、そのことも思いだしてみたいのです。

(はじめに)

ブータン国王夫妻が来日し、国民の幸福度(GNH)が話題になった。経済的にはさほど豊かでないブータンのGNHは97%というから幸福とは主観的なものといえる。ちなみに日本は86%で世界ランキング29位だそうである。

戦後、日本社会は個人の自由と経済的豊かさを求め続け、あらゆることを金銭尺度に還えてしまう拝金主義や利己主義に陥った。それまでの価値観が見失われたために、幸せ感がなかなか得られないというのである。

社会は市場原理主義により多くの欲望の開放を求めて果てしなく肥大化し暴走しはじめ、格差社会を招来した。人は自由と利益・利便を求めて郷土を捨て大都市に集中する中で、血縁、地縁、社縁などの縁を放棄することに邁進し無縁社会が出現したという。

深沢七郎の「檀山節考」では、村は貧しくムラという縁を守るために食い扶持を減らすために老人は遺棄される。おリン婆さんはみずから檀山まいを早めるためにわざわざ前歯を折り姥捨てを志願する。著者は「姥捨ての悲惨さとともに何ともいえない妙な神々しさあるいは絶望的なまでの残酷さのなからある種のいさぎよさが立ち上ってくるような気がする。」さらに「親を病院に丸投げして後は医者と看護師と葬儀屋にお任せという現代の死は姥捨てと同じことなのに、だれもそれを姥捨てなどとは言わない。」という。

「日本の伝統的な精神のなかには人の幸福などはないものだという考えがあった。現世的で世俗的で利己的な幸福を捨てるどころに真の幸せがある。」これが著者の結論であろう。

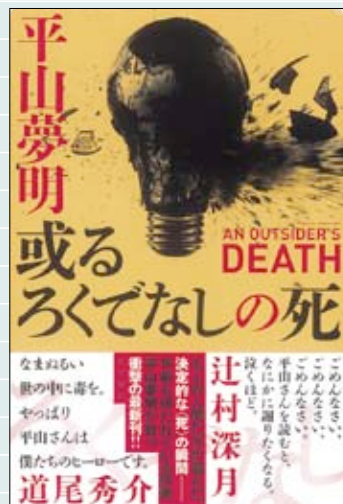
(広報部部長 有海躬行)



# 『或るろくでなしの死』

ISBN978-4-04-873987-0

◆著者——平山夢明  
◆発行所——角川書店  
◆定価——一、五〇〇円(税別)



私の父は63歳であの世に行つたためか、60を過ぎてから、あと何年生きられるだろうか、今の仕事を、誰にどうして引き継がせようか、仕事練り、金練りが子供に、またその連れ合いができるだろうかなどと考えることが多くなつた。死というもの近づいて、手を伸ばせば欄間の埃がつくように思える。ふと、書店で「或るろくでなしの死」という題名が眼に入り購入した。作者の平山夢明氏は、日本推理作家協会賞を受賞したホラー作家である。

この本は短編集であり、七つに分かれている。私が今まで読んだ小説と比べて、一味もふた味も違う語句の使い方である。日本語というのはいい加減な言語で、難しい言い回しを平易な文章に変換できることができる。徐々にとつた漢字の偏が「こざと偏」か「行人偏」だか判らなくなると、少しずつ、ぼちぼちなどに変換できる。しかしこの作品は、日本語をそれ以上に交換し、思いもつかない表現があり、絶対にはまらないだろうと思う単語・熟語を文章に挿入し、意外とそれが合う。

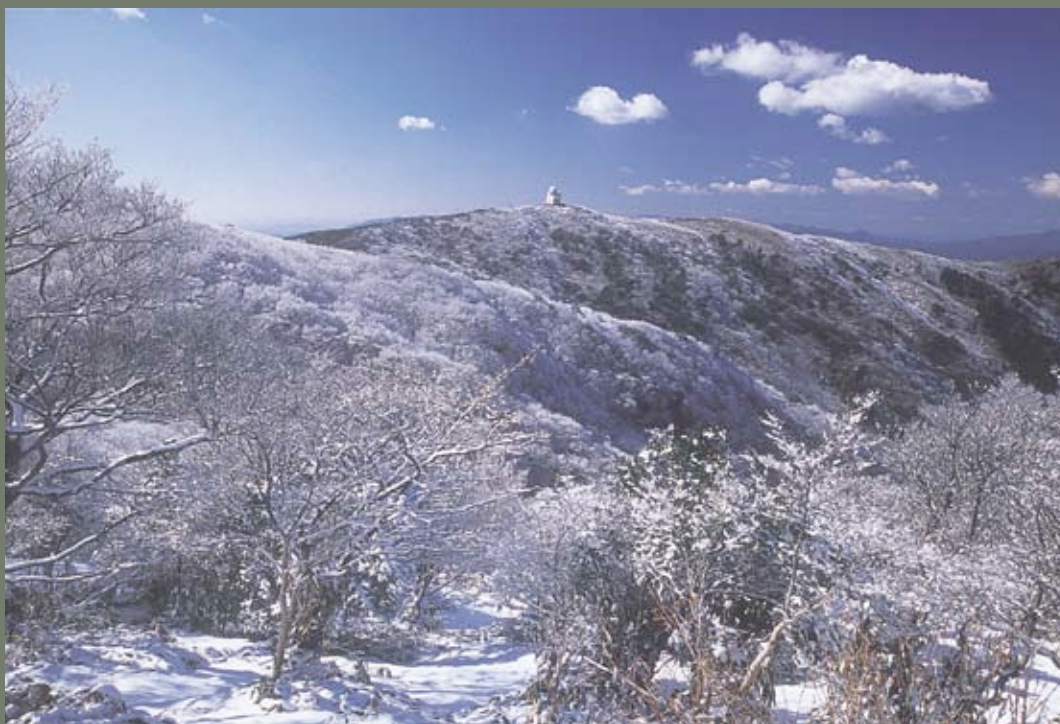
まず、「或るはぐれ者の死」。これはホームレスが道路で車輪に何回も潰された女の子を見つけた話。しかし、誰にも相手にされずに。ストーリーとしてはあり得るような話で、怖いもの見たさで、また語句の使い方の新鮮さで面白い。「或る嫌われ者の死」は、絶滅しかけていた日本民族、飛んだ話。「或るごくつぶしの死」は怠惰な大学生が、自覚もなく親になり、育児できなく子供は腐つて。若いころなら一歩間違えたらあり得た話のようで、気持ちの悪い話の流れと、吐き気を催しながら読むことに没頭できる構成である。「或る愛情の死」は、障害を持った兄の「ユーイチ」、持つていない弟「ユージ」。とつきの場合、親ならどちらを助けるか。吸い込まれそうな文章、文体の構成。題名になっている「或るろくでなしの死」。女の子にハムスターを買わされ、直ぐにその子がハムスターを石で打ちつけ、殺す話。それが段々エスカレートして。想像できない話の展開、想像できない日本語のちりばめ。「或る英雄の死」。自分にとつては、命の恩人。いつまでも、どんなことがあつても、受けた恩は忘れない。それに取り巻く物の怪のようなもの。「或るからつぽの死」は、子供のころから不思議な「見えない力」を持たされた青年。

大賀 正継  
(福岡市)

福岡市は北に博多湾そして玄界灘、  
南に背振山系を配して、  
海と山の自然の恵みを楽しんでいる。



順風来たり



新春雪嶺

阿部眞知子  
(松山市)



classic(クラシック)



sunlight(サンライト)



dance dance(ダンス ダンス)



# 理事会・部会だより

1. 調査企画部の今後の課題
2. 平成24年度事務局代表者会議について
3. 次回調査研究会日程の件

## 福祉部会報告

\*第2回：平成24年2月5日(日)

全医協連会館2F会議室 19名

1. 生命保険販売促進キャンペーンの件
2. 平成24年福祉担当職員研修会の件
3. 次回福祉部会日程の件

## 購買部会報告

\*第2回：平成24年1月15日(日)

全医協連会館2F会議室 17名

1. 副部会長の選出
2. 備蓄在庫商品の処分
3. 平成24年購買担当職員研修会
4. 平成23年度春季JMCキャンペーン
5. 個人被爆フィルムパッチ
6. アンファミエカタログの取扱
7. 次回会議の日程

## 全医協連活動状況

### ◆平成24年

- 1月14日(土) 第2回購買部調査研究会  
1月15日(日) 第2回購買部会  
1月20日(金) 近医協連事務局職員研修会に齊藤事務局長・喜多原部長・関係長出席  
<京都保事協>  
1月21日(土) 常務会  
休診共済会1,2回理事会・33回通常総会  
JMC厚生会理事会・臨時社員総会  
新年会  
1月22日(日) 第3回理事会、第2回広報部会  
2月4日(土) 福祉部保険懇話会<サリュ・コパン>  
2月5日(日) 第2回福祉部会

## 理事会報告

\*第3回：平成24年1月22日(日)

全医協連会館2F会議室 23名

第11号議案：

調査企画部調査研究員の増員について

第12号議案：

改選された部会員・調査研究員の承認について

第13号議案：

休診共済会の役員任期満了に伴う選任の件

第14号議案：JMC厚生会の役員交代について

第15号議案：

全医協連損保代理店の代申会社の変更について

第16号議案：

共済事業の再開申請と商品開発等について

すべての議案が全員の賛成により原案通り承認された。

## 広報部会報告

\*第2回：平成24年1月22日(日)

全医協連会館2F会議室 16名

1. 副部長選任の件

南 俊秀広報担当理事を副部長に選任した。

2. 初菡号(123号)の反省について

・俳壇……投稿者をもっと集める。

・書評……表紙、ISBNコードが載っていて

わかりやすい。

・購買部…利用者の声を掲載したい。医協から  
購入する利点をはっきりと明記する。

3. 春潮号(124号)の発刊計画について

4. 40周年記念誌発刊について

・基本は30周年誌と同じ形式(A4版)で、平成  
25年4月発行する。

5. 次回部会開催日時について

## 調査企画部調査研究会報告

\*第2回：平成24年2月18日(土)

全医協連会館2F会議室 11名

# おだいじに

(75) 山根青鬼



- 2月15日(水) 常務会
- 2月17日(金) 購買事業に関する勉強会に保坂主任・萩原職員出席<静岡県医協>
- 2月18日(土) 第2回調査企画部調査研究会
- 3月3日(土) 関越協議会に小林会長・齊藤事務局長・森本課長・関係長出席<オークラホテル新潟>
- 3月10日(土)11日(日) 九医協連職員研修会に齊藤事務局長・喜多原部長・塚越係長・保坂主任出席<ステーションホテル小倉>
- 3月21日(水) 常務会
- 3月31日(土) 第4回福祉部調査研究会

## 今後の予定

### ◆平成24年

- 4月7日(土) 常務会 中間監査
- 4月8日(日) 第3回広報部会
- 4月14日(土)・15日(日) 第4回理事会(移動理事会)
- 4月21日(土) 第3回購買部調査研究会
- 5月20日(日) 第3回調査企画部調査研究会
- 6月2日(土)・3日(日) 購買担当職員研修会
- 6月3日(日) 第3回購買部会
- 6月23日(土)・24日(日) 福祉担当職員研修会
- 6月24日(日) 第3回福祉部会
- 7月1日(日) 第4回広報部会
- 8月5日(日) 第5回理事会
- 10月7日(日) 第1回理事会 第1回広報部会
- 11月3日(土) 第40回通常総会・懇親会

# 理事会だより 第十五回

全医協連専務理事

いわた あきお  
岩田 章男

日本列島が寒さで凍えて各地で大雪の情報が出されており、東京も1週間ほど前から突然寒くなってインフルエンザの流行が始まったあわたたしい中で、1月22日に第3回の理事会が開催されました。ところで、理事会前日には常務会・休診共済会の理事会と通常総会・JMC厚生会の理事会と臨時社員総会が開催されました。その後で、場所を移して恒例の新年会が開かれました。新年会後には、



土砂降りの雨の中2次会、3次会へと銀座の街に数人ずつ消えて行きました。さて、理事会に戻りますが、冒頭で小林会長が新年のあいさつに引き続き、東北地方の復興と共済事業の再開を目指して頑張るとの決意を表明されました。まず報告事項ですが、総務部榮田理事から移動理事会について説明がありました。財務部天野常務からは、11月末の経

理状況について説明がありました。広報部有海理事からは、JMC二ユース123号について説明がありました。調査企画部横井常務からは、12月3日〜4日に開催された事務局代表者会議と調査企画部調査研究会について報告がありました。担当常務交代をしたばかりでさまざまな問題を抱えてご苦労されていることが解りました。購買部安元常務からは、1月15日開催の購買部会について説明がありました。福祉部清水常務からは、12月11日に開催された福祉部会について報告がありました。最後に私から、12月7日に開催された第2回の日本医師会との交流会についてご報告しましたが、日本医師会側から多岐にわたる様々な質問がなされ、活発な意見交換ができたと思っております。今後とも意見交流会を重ねて、お互いの理解を深めてまいりたいと考えております。

続いて議案審議に入りましたが、第11号議案「調査企画部調査研究員の増員について」は、まず会長から調査企画部の成り立ちから現在に至るまでの経過説明がありました。そして、今後さらに活躍の場が増していくであろうことを考慮した上で、調査研究員1名の増員とその任命を会長に一任願いたい旨の提案がありました。担当の横井常務から補足と追加説明がなされた上で、審議の結果全員賛成で承認されました。第12号議案「改選された部会員・調査

研究員の承認について」、第13号議案「休診共済会の役員任期満了に伴う選任について」、第14号議案「JMC厚生会の役員交代について」は、すべて全医協連の役員改選に伴う変更ですので、私からそれぞれご説明申し上げた後に審議の結果異議なく承認されました。

第15号議案「損保代理店の代理申請会社の変更について」は、私からご説明いたしました。現在の代申会社東京海上日動による昨年夏ごろからの相次ぐトラブル発生が発覚し、各地の医協の皆様にも多大なるご迷惑をおかけしました。そこで、より良いコンプライアンスを得ることが期待できる損保ジャパンに代申会社を変更したい旨お諮りいたしましたところ、審議の結果異議なく承認されました。

第16号議案「共済事業の再開申請と商品開発等について」は、齊藤事務局長から財務局に提出する認可保険業の申請と共済商品についての今までの検討内容の説明があり、審議の結果異議なく承認されました。

今回の理事会は、実質的には新体制での最初の理事会となりました。前日の新年会のためか睡眠不足の方も少々お見受けしましたが、皆さんもだいたい慣れてこられたものと見え、質問もいくつか出るようになりました。日曜日の昼間に会議が終わりますが、皆様方のお帰りの新幹線や飛行機の運航状況を心配しながら散会いたしました。



# 全医協連法人契約ホテル一覧

全医協連では、下記ホテルと法人契約を結んでおります。  
 ご予約の際、全国医師協同組合連合会名と法人契約がある旨を伝えていただくと、  
 ご優待価格でご宿泊ができます。ご利用下いますようよろしくお願ひいたします。  
 ※部屋数には限りがありますので、予めご了承をお願いします。

(金額は税サ込)



## 第一ホテル東京・第一ホテルアネックス

2012年度コーポレート宿泊優待料金

適用期間 2012年1月2日～2012年12月30日(除外日:12/31・1/1)

●第一ホテル東京 〒105-8621 東京都港区新橋1-2-6 Tel.03-3501-4411(大代表)

第一ホテル東京 JR新橋駅より徒歩2分		正規室料	優待料金(シングルユース)	サービス料別・諸税別
スーベリアルーム(ツイン又はダブル) シングルユース	32㎡	シングルユース	ルームチャージ	朝食券付プラン
		¥35,000	¥22,000	¥24,000
		¥40,625	¥25,610(税サコミ)	¥27,920(税サコミ)

●第一ホテルアネックス 〒100-0011 東京都千代田区内幸町1-5-2 Tel.03-3503-5611(大代表)

第一ホテルアネックス JR新橋駅より徒歩3分		正規室料	優待料金(シングルユース)	サービス料別・諸税別
スタンダードダブル シングルユース	22㎡	シングルユース	ルームチャージ	朝食券付プラン
		¥25,000	¥16,000	¥18,000
		¥29,075	¥18,680(税サコミ)	¥20,990(税サコミ)

- アーリーチェックイン(ご予約時にお申し付け下さいませ)
  - ・チェックインは13:00より承ります。(通常チェックインタイム14:00)
  - ・13時前(6時am～13時)のアーリーチェックインは、優待料金の50%にてキャンセル致します。
- レイトチェックアウト(ご予約時にお申し付け下さいませ)
  - ・チェックアウトタイム13:00迄無料。(通常チェックインタイム12:00)
  - ・13時～15時まで30%増し、18時まで50%増し、18時以降は100%増し(1泊料金)となります。
- 備考
  - ・成田・羽田空港エアポートリムジンバス発着(第一ホテル東京の正面玄関へ発着)
  - ・高速インターネット(LAN)無料・VPN対応(最大100Mbps)
  - ・[フィットネス&プール]を1日2,100円でご利用いただけます。(不定休・18才以上利用可)
  - ・朝食券付プランは、レストランでのご利用となります。(ルームサービス不可)

▶ご予約は、宿泊予約スタッフが承ります。(時間外はフロントスタッフへお申し付け下さい)  
 ご予約時、「貴社名、コーポレート契約がある旨」お申し出下さい。

- コーポレート専用宿泊予約電話 Tel. 03-3596-7700(9:00～18:00)
- ・宿泊予約 Fax. 03-3501-0907
- ・宿泊予約 Email reserve@daiichi-hotel.co.jp(9:00～18:00)\*アドレスが変更になりました
- ・第一ホテル東京宿泊予約 Tel. 03-3596-8405\*時間外はフロントへ自動転送いたします。
- ・第一ホテルアネックス宿泊予約 Tel. 03-3596-8406\*時間外はフロントへ自動転送いたします。

★本年度より全国の阪急阪神第一ホテルグループホテルもご優待料金にてご利用頂けます。  
 詳細は下記URL【WEB法人メンバーズ】をご覧頂き、ID・パスワードを入力しご確認下さいませ。  
 URL: <http://www.hankyu-hotel.com/biz/> ID: 89841100315 PASSWORD: 35624333  
 \*WEB法人に関するお問い合わせは東京営業所【TEL:03-3508-1500】まで。(受付:9:00～18:00、土日祝を除く)

## 春季限定宿泊プラン

### ホテルモントレ銀座 ホテルモントレ ラ・スール銀座

シングル朝食付き(平日)	11,000円
シングル朝食無し(平日)	9,800円
シングル朝食付き(土、休前日)	13,000円
シングル朝食無し(土、休前日)	12,800円

\*上記ご料金は、お一人様 サービス料込・諸税込の料金です。

【お問い合わせ・お申し込み先】 ホテルモントレ 宿泊予約  
 TEL:03-3544-7111 FAX:03-3544-1600 mailto:gind@hotelmonterey.co.jp



**東京ドームホテル**  
 〒112-8562  
 東京都文京区後楽1-3-61

〈ご予約・お問合せ〉  
 担当：宿泊予約課(直通)  
 TEL 03-5805-2222

〈適用期間〉 2012年4月1日～2013年3月31日  
 (除外日 2012年12月22・23・24・31日～2013年1月1日)

〈特別宿泊料金〉

9階～38階	特別料金			通常料金		
	1名様	2名様	3名様	1名様	2名様	3名様
シングル(26m <sup>2</sup> )	13,000 (15,115)	—	—	19,000 (22,145)	—	—
ダブル(26m <sup>2</sup> )	14,000 (16,370)	17,000 (19,635)	—	20,000 (23,300)	24,000 (27,920)	—
ツイン(33m <sup>2</sup> )	17,500 (20,412)	20,000 (23,300)	—	25,000 (29,075)	29,000 (33,895)	—
トリプル(33m <sup>2</sup> )	—	—	23,000 (26,565)	—	—	33,000 (38,415)

※上記料金は一室料金となります。( )内はサービス料・諸税込料金です。  
 朝食ご希望の場合はお一人様¥2,310(税込)加算となります。  
 (3Fレストラン又は4F和食よりお選びいただけます。)

エクセレンシフロア (39階～41階)	特別料金		通常料金	
	1名様	2名様	1名様	2名様
ダブル(33m <sup>2</sup> )	21,000 (24,455)	26,000 (30,230)	30,000 (34,850)	37,000 (43,135)
ツイン(33m <sup>2</sup> )	21,000 (24,455)	26,000 (30,230)	30,000 (34,850)	37,000 (43,135)
レギュラー スイート(51～56m <sup>2</sup> ) (エクセレンシ A)	35,000 (40,625)	35,000 (40,825)	50,000 (57,950)	50,000 (58,150)
レギュラー スイート(66m <sup>2</sup> ) (エクセレンシ B)	42,000 (48,710)	42,000 (48,910)	60,000 (69,500)	60,000 (69,700)
デラックス スイート(133m <sup>2</sup> ) (パレススイート/パークスイート)	105,000 (121,475)	105,000 (121,675)	150,000 (173,450)	150,000 (173,650)

※上記料金は一室料金となります。( )内はサービス料・諸税込料金です。  
 エクセレンシフロアご利用のお客様は、専用ラウンジにてコンチネンタルブレックファーストを無料でお取りいただけます。  
 ※なお、適用期間中に規定の200室までにご利用が満たない場合または、予想される場合は登録を取り消させていただきます。



Hotel Seiyo Ginza  
 TOKYO



ホテル西洋 銀座

特別なプランをご用意いたしております。  
 詳しくは弊社ホームページの宿泊予約サイトをご覧ください。

[www.seiyo-ginza.co.jp](http://www.seiyo-ginza.co.jp)



そして、これから  
 さらなる成長を遂げたい



東京駅、銀座は徒歩圏内。  
 インテリアデザイナー監修のスタイリッシュなホテル。  
 万全のセキュリティーにより、安心してくつろげる快適空間。

### Security

#### 非接触型ICカードシステム

万全のセキュリティー確保の為、エントランス・客室のロックの開錠、エレベーターの操作までを一枚の非接触型ICカードで管理するシステムを採用しています。



### Business

全室高速インターネット対応。  
 充実のビジネス環境をご提供いたします。



リアルタイムにビジネスをサポート。全室に無料高速インターネット環境(VPN接続可)を整備。PCの貸し出しもご用意。又、ロビーには無料でご利用いただけるインターネットコーナーがございます。

### 相鉄フレッサイн 東京京橋 「法人契約料金のご案内」

期間		2012月1日4日 から 2013年3月31日迄				
ホテル	客室タイプ	サイズ(m <sup>2</sup> )	人員	平日	休前日	休日
東京京橋	シングル	11.49~ 13.44	1名様	9,000	10,000	8,000
			2名様	10,000	11,000	9,000
	ダブル	12.98~ 14.20	1名様	9,500	10,500	8,500
			2名様	10,500	11,500	9,500
	ツイン	23.63~ 28.83	1名様	12,000	18,000	11,000
			2名様	15,000	20,000	14,000

- ★1泊1室当たり(朝食別)の税込み料金です。サービス料はいただいております。
- ★朝食料金は800円(税金込)になります。
- ★ご予約時に必ず「全国医師協同組合連合会」とお知らせください、お知らせ頂かない場合は、上記料金が適用になりません。
- ★年末年始(12/31~1/2)ゴールデンウィーク(5/3~5/5)は除外とさせていただきます。

★★★ ご予約・お問い合わせ ★★★

相鉄フレッサイн東京京橋 TEL: 03-5250-2031 Email: kyobashi@fresa-inn.jp



- JR東京駅八重洲口より徒歩7分
- 東京メトロ銀座線 京橋駅出口6番より徒歩2分
- 都営地下鉄浅草線 宝町駅出口A5・A6・A7より徒歩1分
- JR京葉線 八丁堀駅出口A3より徒歩8分

ご予約は、公式ホームページで!

フレッサイн 検索

http://fresa-inn.jp





# 世界最高峰の舞台がここに――

日本に居ながらにして、世界最高レベルのオペラ・バレエがお愉しみいただける新国立劇場。

世界の第一線で活躍するアーティストが、素晴らしい舞台環境のもと皆様へ感動をお届けいたします。ワインやシャンパンなどを提供するブッフェや、新国立劇場ならではのグッズを揃えたシヨップなど、幕間や終演後も劇場の楽しみは続きます。

## オペラ

4月下旬に登場するオペラはモーツァルトの『ドン・ジョヴァンニ』。伝説のプレイボーイ、ドン・ファン（ドン・ファン）の華麗なる恋の遍歴と衝撃的な最期が描かれた不朽の名作です。疾走感溢れるストーリー展開が数々の美しいアリアで飾られ、その劇的でデモーニッシュな魅力はモーツァルトのオペラの中でも他に類をみません。今回、主役ドン・ジョヴァンニを迎えたのは世界的に大活躍のスター・バリトン、マリウシユクウエイエチエン。昨年10月にもNYメトロポリタン歌劇場に同役で出演、絶賛を博したばかりです。

6月には、今シーズン最後を飾る新制作オペラとして、ワグナー「ローエングリン」を上演いたします。中世の聖杯騎士伝説に基づく、幻想的、神秘的な雰囲気溢れたロマンティックな作品。指揮はワグナーやR.シュトラウス作品に特に定評のある名匠シユナイター、透明な美声と端正な容姿で、現在最高のローエングリンのひとりとされるフォークトが白鳥の騎士に扮します。

## バレエ

前号でもご紹介しましたが、子どもから大人まで初めてのバレエにぜひお勧めしたいのが、5月に上演する「白鳥の湖」です。チャイコフスキーの三大バレエの中でも絶大な人気を誇るクラシックバレエの最高傑作。今回主役を踊るのは、中国出身のワン・チーミン、リー・チュンと新国立劇場バレエ団の日本人ダンサー。今や世界から熱い視線を浴びるアジアのダンサーの実力に注目です。

シーズン最後に上演するのは、ア・ヘ・プレヴォーの小説に基づいたマクミランの傑作「マノン」。恋に溺れ、貧乏と快楽を求め、ひたすら破滅へと落ちてゆくマノンとテ・グリュエの愛と死のドラマは美しくかつ壮絶、マクミラン独特のアクロバティックなリフトを多用したデュエットの数々が、マスネの美しい旋律と溶け合って二人の心情を見る者に強く訴えかけます。新国立劇場では9年ぶりの上演、どうぞご期待ください。



## 【オペラ】

天才モーツァルトがドラマティックに描いた、伝説の色男ドン・ファン物語。

モーツァルト【全2幕/イタリア語上演/字幕付】

# ドン・ジョヴァンニ

4/19(木)6:30 22(日)2:00 24(火)2:00 27(金)6:30 29(日)2:00

指揮：エンリケ・マツォーラ

演出：グリシャ・アサガロフ

出演：ドン・ジョヴァンニ：マリウシュ・クヴィエチェン

レポレロ：平野和 ドンナ・アンナ：アガ・ミコライ

ドン・オッターヴィオ：ダニール・シュトータ

ドンナ・エルヴィーラ：ニコル・キャベル ほか

新国立劇場合唱団/東京フィルハーモニー交響楽団

好評発売中 ▶ オペラパレス S23,100円～C7,350円 D売切

夢見る乙女の前に現れた白鳥の騎士の名は・・・ワーグナー珠玉の名作。

ワーグナー【全3幕/ドイツ語上演/字幕付】

# ローエングリン

6/1(金)5:00 4(月)2:00 7(木)2:00 10(日)2:00 13(水)5:00 16(土)2:00

指揮：ペーター・シュナイダー

演出：マティアス・フォン・シュテークマン

出演：ハインリヒ国王：ギュンター・グロイスベック

ローエングリン：クラウス・フロリアン・フォークト

エルザ：リカルダ・メルベート

テルラムント：ゲルト・グロホフスキー

オルトルート：スザネ・レースマーク ほか

新国立劇場合唱団/東京フィルハーモニー交響楽団

好評発売中 ▶ オペラパレス S26,250円～C8,400円 D売切

## 【バレエ】

ゴールドエンウィークはバレエの代名詞「白鳥の湖」を!

シリーズ協賛：Kao

# 白鳥の湖

5/5(土・祝)4:00 6(日)2:00 8(火)7:00 11(金)2:00 12(土)2:00 13(日)2:00

振付：マリウス・プティパ/レフ・イワノフ

作曲：ピョートル・チャイコフスキー 演出・改訂振付：牧阿佐美 美術：ピーター・カザレット

出演：ワン・チーミン、小野絢子、川村真樹、米沢 唯、リー・チュン、福岡雄大、貝川鐵夫、菅野英男 ほか

新国立劇場バレエ団

好評発売中 ▶ オペラパレス S10,500円～D3,150円

英国ドラマティックバレエの最高峰、待望の上演

# マノン

6/23(土)4:00 24(日)2:00 26(火)7:00 30(土)2:00 7/1(日)2:00

振付：ケネス・マクミラン

音楽：ジュール・マスネ 編曲・指揮：マーティン・イェーツ 舞台装置・衣裳：ピーター・ファーマー

出演：小野絢子、サラ・ウェップ、本島美和、福岡雄大、コナー・ウォルシュ、山本隆之 ほか

新国立劇場バレエ団 前売開始 ▶ 4/7(土) オペラパレス S12,600円～D3,150円



ドン・ジョヴァンニ



クラウス・フロリアン・フォークト



白鳥の湖



マノン



## 新国立劇場

新国立劇場

検索

http://www.nntt.jac.go.jp

チケットのお求め：ボックスオフィス

# 03-5352-9999

(電話10:00～18:00 窓口10:00～19:00)

チケットぴあ・イープラス・ローソンチケット  
CNプレイガイド ほか

この全医協連ニュース(JMC News)をご覧になった方だけに特別割引!

本ページ記載の演目のS～C席を5%割引でお求めいただけます。新国立劇場ボックスオフィス窓口又はお電話にてお申し込みください。チケットお取りの際に、左ページ下の割引券をご提示ください。\*各種割引との併用はできません。

グループでのお申し込み：福利厚生に、親睦会に、団体予約サービスをご利用ください。10名以上で一般発売前から団体割引でご利用いただけます。tel 03-5352-5745(営業部)

\*やむを得ない事情により出演者等が変更になる場合がございます。ご了承ください。\*公演中止の場合を除き、チケットの変更・払い戻しはいたしません。\*料金は税込です。\*各公演日の最新残席状況はボックスオフィスにお問い合わせください。■京王新線(都営新宿線乗入)新宿駅より1駅、初台駅中央口直結 ■東京都渋谷区本町1-1-1 ■TEL:03-5351-3011(代)

JMC News 2012.4  
新国立劇場  
特別割引券



初富士を応拳の軸に見て暫し  
 白々と葉に透くばかり寒椿  
 寒椿寒過ぎて花黄ばみそむ  
 ふくらみし梅一輪に日差かな  
 ふくらみし一輪に他は固き梅

●編集後記

震災から早くも一年が過ぎ、再び春がめぐってきました。復興の歩みは遅々として進まず、時の流れのみが変わることなく進んで行くようです。

全医協連ニュース春月号をお届けいたします。

ヨーロッパに目を向ければ「ユーロ圏債務危機」が叫ばれ、我が国では「震災における医療機関の対応」が話題となり、なかなか穏やかな明日が見えてきません。

一方、「哀愁のボヘミアン」や「韓のくに歴史紀行」、さらに「盛岡三大麺」ではそこはかとない旅情を、「葉になる植物」や「お正月山ある記」では心温まる思いを味あわせていただけます。そして、「私の3.11」では、大震災の生々しい体験がつつられ、風化させてはならない記憶を再び胸に刻み込んでくれます。

同じ日本人として、復興のために、今、何ができるかを考えつつ、日々の一歩を歩み続けるしかないようです。

本ニュースは皆様の作品で成り立っています。皆様のご寄稿をお待ちしております。

(広報部会員 橋本英世)



地球の未来にできること。  
 マングローブ「海の森」づくりは、  
 その答えのひとつです。

東京海上日動は、1999年度からNGO\*をパートナーに、地球温暖化の抑制に役立つマングローブの植林をはじめました。それから10年、「海の森」は5,000haを超える面積にひろがりました。マングローブ「海の森」づくりは、東京海上日動が地球の未来にかけた保険。100年間植林を継続することを目指し、取り組んでまいります。

\*「マングローブ植林行動計画」「財団法人オイスカ」(1999年度～)「国際マングローブ生態系協会」(2009年度～)



東京海上日動

TOKIO MARINE Quality: 東京海上グループ

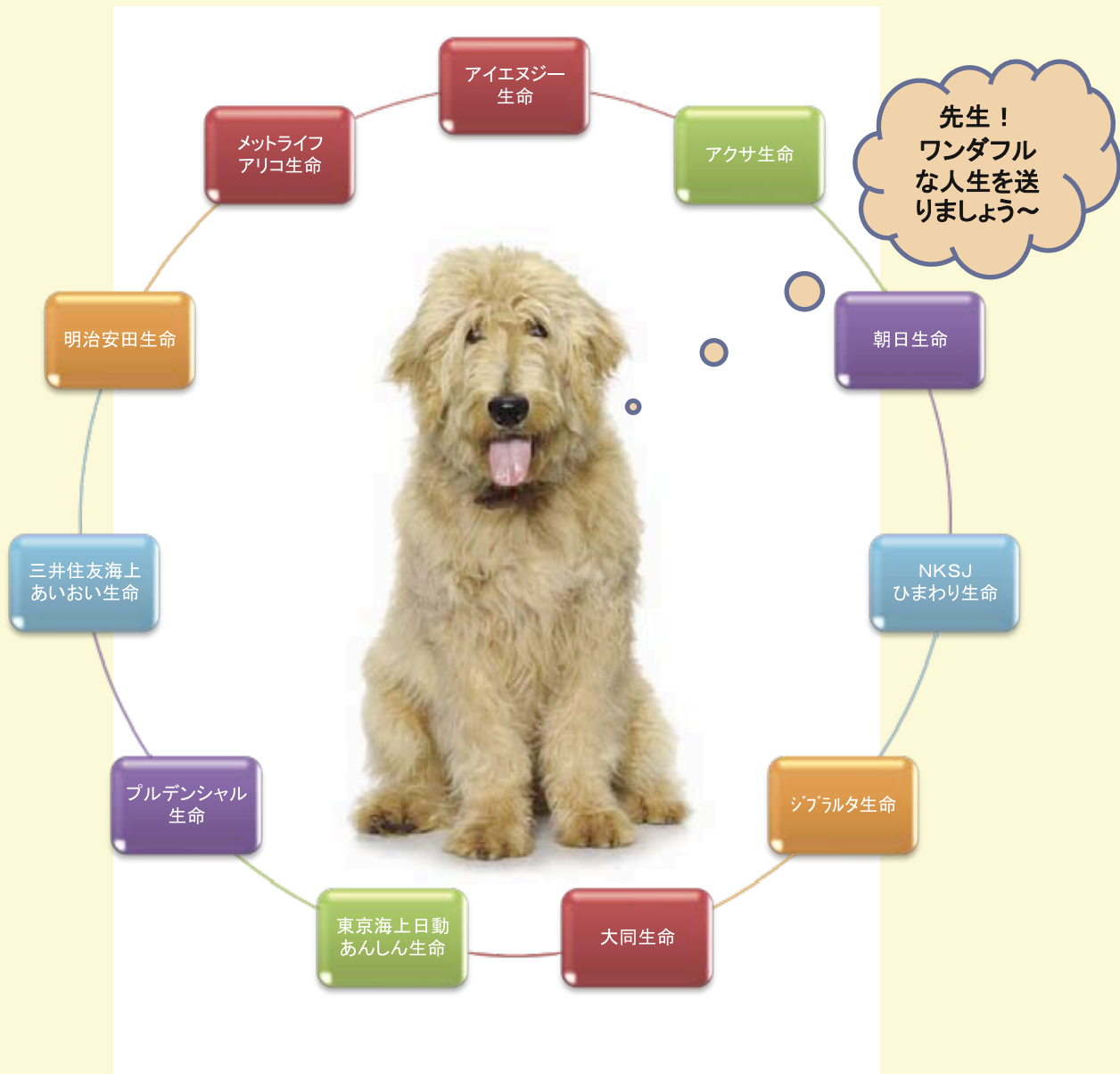
東京都千代田区丸の内1-2-1 〒100-8050

☎0120-868-100 午前9時～午後8時(平日、土日祝とも) <http://www.tokiomarine-nichido.co.jp/>



平成24年  
生命保険販売促進  
キャンペーン中で～す

期間:2012年4月1日(日)～7月31日(火)



全国医師協同組合連合会  
全国医師休診共済会

[www.zen-ikyo.or.jp](http://www.zen-ikyo.or.jp)  
[www.jmc-club.jp](http://www.jmc-club.jp)

〒104-0031 東京都中央区京橋2-11-8 TEL 03-3562-4333

ゴッホのひまわりが、咲いている。



## ゴッホの「ひまわり」、ゴーヤン、セザンヌ・・・ 本物を見たときの感動や喜びを、多くの人に伝えたい。

私たち損保ジャパンは、次代を担う子どもたちに本物の芸術に触れる機会を提供するため、損保ジャパン東郷青児美術館の小・中学生の観覧料を無料にしています。

引率者も無料の「ひまわり見学会」の実施、子ども向けガイドブック「ひまわり通信」、  
「ジュニア版ブックレット」の作成や地域社会への貢献活動として  
「対話型美術鑑賞会」も実施しています。

新宿の超高層ビル、地上180m・42階にある眺めのいい美術館で、  
子どもたちの感動する心がひまわりのようにすくすくと育っています。

## 株式会社 損害保険ジャパン

医療・福祉開発部 第一課

〒160-8338 東京都新宿区西新宿 1-26-1

TEL.03(3349)9274

ホームページアドレス <http://www.sompo-japan.co.jp>