

JAPAN FEDERAL MEDICAL COOPERATIVE ASSOCIATION

JMCG NEWS

全医協連ニュース



発行—全国医師協同組合連合会

平成 24 年 7 月 1 日発行

No.125

蒼翠号

特集

「TPPについて」 —公的医療保険制度を守れるか—



◆ブロック便り

平成24年度 第1回医師協四国ブロック協議会の開催報告

JMCA NEWS

全医協連ニュース
 平成 24 年 7 月 1 日発行

No.125 蒼翠号

CONTENTS

◆特集

2

「TPPについて」 —公的医療保険制度を守るか— 羽生田 俊 (社団法人 日本医師会副会長)

- 9 お国自慢 — 「さぬき散策」(香川県)……海部泰夫
- 14 麺から麺へ — 「深大寺そば」(東京都調布市)……古岡邦人
- 18 菜になる植物 — 「スイカ(西瓜)、ビワ(枇杷・枇杷葉)」……渡邊一幹
- 20 寄稿 — 「米寿の想い」……諏訪求仁雄
- 22 寄稿 — 「キャセイ(契丹)」……古岡邦人
- 25 お国自慢 — 「天然完熟 アップルマンゴー」(沖縄県)
- 26 お宿の紹介 — 「和倉温泉 多田屋」(石川県)
- 28 旅のブラックエッセイ — 「天皇陛下に改めて敬意！ 冥土への扉遂に開かず？」……松井昭男
- 30 水彩の旅 — 「旅の途上にて／スケッチブック余話」〈第3回〉……大森俊次
- 44 ブロック便り — 「平成24年度 第1回医師協四国ブロック協議会の開催報告」
- 46 寄稿 — 「新種デジタルカメラとの出会い」……三好壮一
- 47 — 訃報
- 48 医師協の雑誌から — 「京都保事協ニュース、西東京医師協」……河辺忠郎
- 49 — 理事会だより……岩田章男
- 52 — 「JMCギャラリー」(古岡邦人、三好壮一、西村篤乃)
- 54 書籍紹介 — 「2014年日本再浮上」(若林栄四・ビジネス社)
 「不況自殺を科学する」(南 俊秀・大学教育出版)
 「海の細道」(長谷川 權・中央公論新社)
 「耳鼻咽喉科の外来処置・外来小手術」(浦野正美・中山書店)
 「実戦の耳鼻咽喉科検査法」(小林俊光・中山書店)



表紙・目次写真
 「由布島の水牛車」

3月の末、連休を外して、石垣、西表島に写真を撮りに行って来ました。1日だけ天候に恵まれました。由布島の遠浅を水牛車でのんびりゆられ、束の間の安息を得ました。

スカイツリーは23年1月15日17：13分撮影。まだ建設中でしたが、既に威容を放っていました。寒い日で、手が手袋していてもかじかんでいました。この日は全医協連の新年会が19時から開かれ、翌日が理事会でした。

写真提供(表紙、目次)：西村篤乃(宮崎県)

32	[購買部] ・「平成24年購買担当職員研修会」開催 ・購買部取扱い商品のご案内
40	[福祉部] ・全医協連取扱い保険商品一覧
42	[調査企画部] ・平成23年度第4回調査企画部調査研究会報告
50	理事会・部会だより／マンガ

- 57 — 医療狂歌(山村善教)／俳壇／編集後記

「TPPについて」

—公的医療保険制度を守れるか—



社団法人 日本医師会 副会長
はにゅうだ たかし
羽生田 俊

I. TPPに対する 日本医師会の見解

2011年11月11日、野田総理大臣は、記者会見で、TPP交渉参加に向けて関係各国との協議に入ることを表明した。ここでは、次のように述べている。

「世界に誇る日本の医療制度、日本の伝統文化、美しい農村、そうしたものは断固として守り抜き、分厚い中間層によって支えられる、安定した社会の再構築を実現する決意であります。」「関係各国との協議を開始し、各国が我が国に求めるものについて更なる情報収集に努め、十分な国民的な議論を経た上で、あくまで国益の視点に立つて、TPPについての結論を得ていくことしたいと思います。」

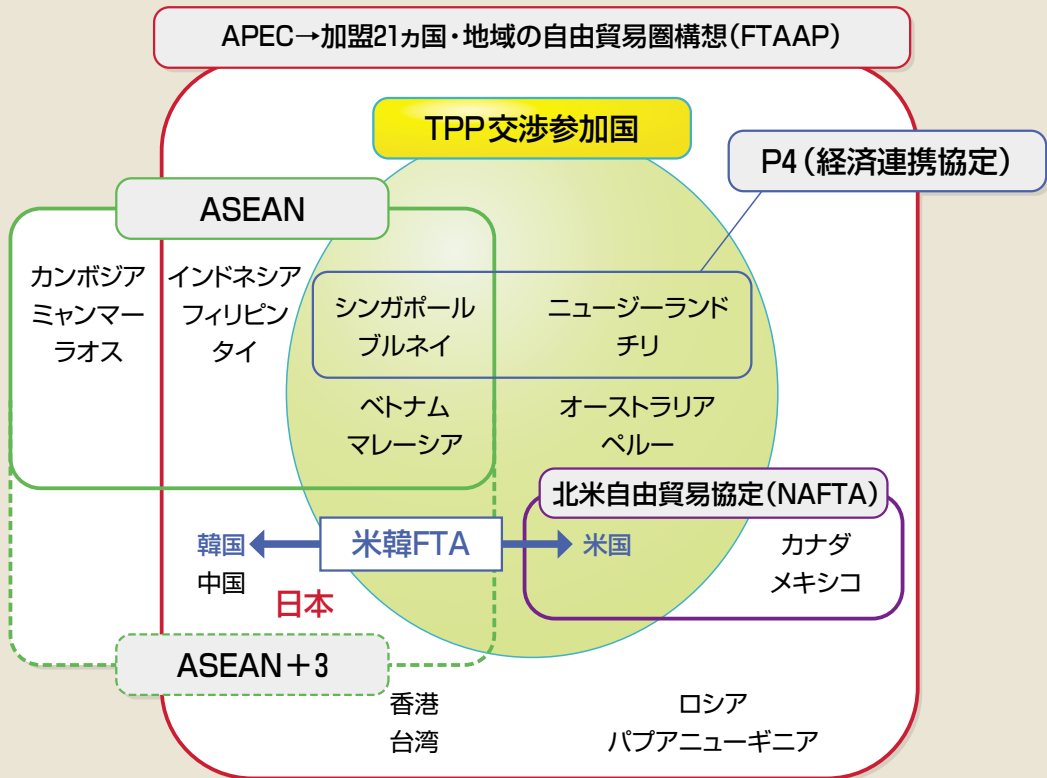
野田首相がTPP交渉参加に向けて関係各国との協議に入ることを表明するの
に先立ち、2011年11月2日、日本医師会・日本歯科医師会・日本薬剤師会は厚生労働省で記者会見を開き、政府に対し、

1. 政府は TPP において将来にわたって日本の公的医療保険制度を除外することを明言すること

2. 政府は TPP 交渉参加いかにかわらず医療の安心・安全を守るた

図1 アジア太平洋地域の経済連携とTPP

アジア太平洋地域の経済連携



めの政策、例えば、混合診療の全面解禁を行わないこと、医療に株式会社を参入させないことなどを個別具体的に国民に約束すること

という点を要請した。

しかし、このことについて政府からいまだ明確な回答はない。それどころか、日本医師会の懸念がますます強まっていることから、日本医師会は、2012年3月14日の定例記者会見において、あらためてTPP交渉参加に反対の立場を明確にすることとした。

政府は、TPP参加によって公的医療保険が揺らいでも、すべての国民が加入してさえいれば「国民皆保険」であると主張する可能性がある。しかし日本医師会は、最低限、以下の重要課題が守られなければ、世界に誇る「国民皆保険」とはいえないと考える。

1. 公的な医療給付範囲を将来にわたって維持すること
2. 混合診療を全面解禁しないこと
3. 営利企業(株式会社)を医療機関経営に参入させないこと

TPP(Trans-Pacific Partnership、環太平洋連携協定)は、高い水準の自由化を目指す多国間の包括的経済連携である。

TPPでは、主に二国間で締結される

FTA (Free Trade Agreement, 自由貿易協定)、EPA (Economic Partnership Agreement, 経済連携協定)の枠組みをはるかに超えた例外のない貿易自由化が進められ、交渉参加にあたって、自由化例外品目を提示しての参加は認められない。現在、米国を含めた9ヶ国がTPPをまとめようと協議を行っている(図1)。この9ヶ国に、もし日本が入ると10ヶ国になるが、この10ヶ国のGDP全体のうち、米国が7割、日本が2割を占め、GDPのほとんどを米国と日本で占めることになる。そのため、米国の目的はとにかく日本をターゲットにしてTPPを進めようということである。

政府は、TPPは多国間交渉であり、米国の要求がそのまま通るわけではないとの見方である。しかし、そういった見方について、TPP参加交渉国から、さらには米国の識者からも楽観的であるとの指摘がある。日本医師会も、これまでに米国が行なってきた日本への市場化要求を再確認し、TPPで門戸を広げてはならないと考える。

日本医師会はこれまで、貿易の枠組みにまで意見する立場にないとの判断から、TPPという協定の枠組みそのものを否定しているわけではないと述べてきた。

しかし、これまでの米国の要求、米韓FTA等の事例、TPP参加国の識者による意見等を踏まえ、日本医師会は、日本のTPP参加について全面的に反対する。

II. 医療の営利産業化に向けた動き

米国は、1985年のMOSS協議(市場志向型分野別協議)以来、日本の医療を市場として開放することを求めてきた。

そして、小泉政権時代には米商工会議所等々が、混合診療の導入や民間保険の導入、株式会社の医療経営など、様々なことを要求してきている。今回、TPPに関しては日本国内で日本医師会を中心に反対を表明しているから、米国は「医療に関してはものを言いません」と発言しているが、これまでの要求から考えて、出てこないはずがない。今、TPPに一番反対しているのは農協であり、私も農協の反対集会に出たが、米国によって日本の様々な産業が潰されるのではないかということ懸念している。

米国の民間保険を中心とした医療保険システムがなぜ日本に入っていないかという点、日本には強固な公的医療保険制

度があるからで、米国はそれをどうにかして潰そう、あるいは縮小しようと画策している。

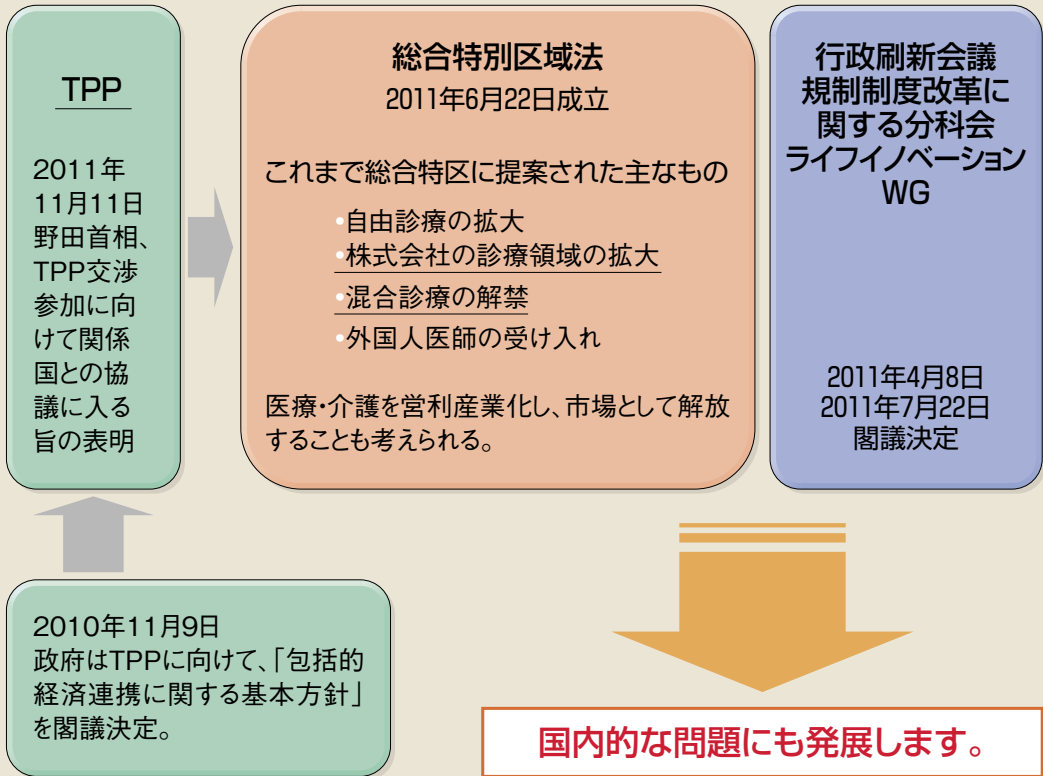
日本では海外との経済連携の準備の第一歩として、総合特別区域法を昨年の6月に成立させた。今、20数件の医療に関する特区申請がされているが、それらは自由診療の拡大、株式会社の診療領域の拡大、混合診療の解禁、外国人医師の受け入れなどの申請が含まれている(図2)。これは非常に大きな問題であり、既に日本ではこのTPP参加にむけての一つの法律が通ってしまっているということになる。

国内では医療の市場化を進めるべきとの声もあるが、日本の医療は国民皆保険によって保たれているのである。しかし、「財政が厳しいので健康保険からの給付を減らすべきである」、「お金がある人は自由価格で最新の医療を受けられてもいいのではないか」、「企業が病院を経営すれば非常に効率的になるのではないか」と言う人々もいる。それらを進めるべきと主張する人たちはかつての小泉内閣における経済財政諮問会議の市場原理主義のメンバーが中心である。

日本では医療法によって営利を目的とした病院・診療所の開設は禁止されている。医療機関の余剰金は、地域の医療をよ

図2 海外との経済交流と総合特区法の関係

TPPは国際問題と言うが…



りよくするための設備投資や人材雇用・育成のための再投資に使われる。これに対し、株式会社の目的は、利益を上げ、それを再投資の原資にするというよりは、株主へ配当することが中心である。もし、株式会社が病院経営したときは、診療報酬の収益は株主に対しての配当に使われることになる。その結果、配当分を算出するためには経費を減らすか、収入を増やすかどうかはわからない。経費を減らすということは、医療安全などへの投資、医療機器や施設への投資を減らし、できる限り経費を減らして配当を増やそうという動きになる。一方、収入を増やそうとすれば、様々な手立てを講じて、とにかく収入を増やし第一に株主への配当を最優先するという動きが出てくるであろう。これは非常に怖いことである。

政府はこれまで、「公的医療保険制度はTPPの議論の対象になっていない」と言ってきた。しかし、野田総理大臣自身が「交渉参加に向けた協議を進める場合、交渉参加国から個別の二国間懸案事項への対応を求められる可能性は完全には否定できない」と述べている。個別の二国間懸案事項とは、たとえば、米国がこれまで日本に求めてきた医療の市場開放であり、これまで米国が日本に対して要求してき

たことを改めて要求してくることは当然予想される。

米国は、具体的には古くは1986年中曽根内閣のときのMOSS協議(市場志向型分野別協議)に始まり、小泉内閣時代の2001年には、「年次改革要望書」で市場競争原理を導入し、病院や看護施設、介護施設への民間の役割の拡大等を含む構造改革を推進することを求めた。また、2004年6月の「日米投資イニシアティブ報告書」では、混合診療の全面解禁や医療への株式会社への参入を求めている。さらに、2006年6月には、株式会社への参入を拡大すべく、特区の条件を緩和することを要求している。2010年、鳩山内閣のときは、「外国貿易障壁報告書」において、日本が医療サービス市場を外国企業に開放し、営利企業、営利目的の病院が参入できるようにすることを要求している。このように、米国は、要望書の題目を変えても、自国企業を日本の医療サービス市場に参入させることを一貫して求めてきているのである。

Ⅲ. 医療をも対象にした米韓FTA

米韓FTAは韓国国内で一時もめていたが、国会を通過し、2012年3月15日に発効した。

米韓FTAでは、医薬品、医療機器の償還価格の決定にまで踏み込んだ内容になっている。公衆衛生など公共の福祉のための規制は間接取用の対象外とされているが、TPPはFTAの枠組みをはるかに超える高いレベルの経済連携を目指しており、公的医療保険が対象になる懸念は払拭できない。

米韓FTAでは、投資に関して、民間の投資者が損をすると、「あなたの国の制度のために投資者が損をした」ということで国際投資紛争解決センター(ICSID)に訴えを提出できることになっている。

日本がTPPに参加した場合、米国が「日本の公的医療保険制度のために、民間保険が入れず損害を被った」とICSIDへ訴え、この制度をなくすべきだということが認められれば、日本の公的医療保険制度は完全に壊されるということにつながる危険性がある。

この米韓FTAは既にスタートしているが、韓国の中では「騙された」という言葉が出始めている。それは、ほとんどの政策が米国主導で進められているからである。我々は隣国でスタートした米韓

FTAの進捗状況をしつかり観察し、今後の日本の対応に生かせるよう注視して行かなければならない。

Ⅳ. ISDS条項とラチェット規定

TPPの根本的な問題として、ISDS条項(前述)とラチェット規定がある。ラチェットとは「一方方向にしか回らない歯車」のことで、TPPが始まったら、自由化の程度を後退させることは認められないのである。できるのは少しスピードを落とすだけであり、絶対に戻れないというのがTPPの基本である。内閣官房の資料では「歯止め規定」として「協定発効後に各国が自国の規制を自由化した場合、将来に亘って自由化水準を後戻りさせないことを定める」とされている。

日本がTPPに参加しても、問題が起きた時に後から何とかできるのではないかと思っている人も多いようだが、このラチェット規定がある限り、実際には不可能である。

V. TPPが日本の医療にもたらす不安

2010年の外国貿易障壁報告書には、「厳格な規制によって、医療サービス市場への外国アクセスが制限されている。米政府は、日本に対しこの分野を外国事業者に開放し、包括的サービスを行う営利企業、営利目的の病院に新たな機会を認めることを求める。(特区を含めて)」と書かれている。つまり、米国は、日本に対して、医療を市場開放して営利目的の病院が日本に参入できるようにすることを強く求めている。

シンガポール、タイでは、営利目的の病院がすでにあり、ホテルよりも立派な病院である。病院には10ヶ国以上の通訳が配置され、どこの国の人に来てでも対応できるような体制を整備している。ただし、診療や健診にかかった費用は自費なので、高額な医療費を支払わなくてはならない。その病院の直ぐ隣のバラックに自国民が住んでいるが、具合が悪くなっても自国の患者は一人も受診できないのが現状である。

株式会社が医療経営に参入して、公的医療保険の決められた診療報酬の中から、

再投資だけでなく、配当のための利益まで生み出そうとすると、

- ① 医療の質の低下
- ② 不採算部門等からの撤退
- ③ 公的医療保険範囲の縮小
- ④ 患者の選別
- ⑤ 患者負担の増大

が起こる危険がある。そして、結果的に日本も米国のようにお金が必要になれば医療を受けられないという格差が起こるのである。

日本の公的医療保険は、治療費などが公定価格(診療報酬)で制限されており、このままでは企業や投資家には魅力がない。企業や投資家は、病院などが自由診療で高い収入を得られるようにすべきだと主張するだろう。

もし、この主張が実現すれば、混合診療の全面解禁につながり、日本の医療は所得による格差、地域による格差が拡大することになる。

では、混合診療の全面解禁によってどのような問題が起きるのだろうか。

現在は、保険診療と保険外診療を同時に受ける場合には、保険診療分の全額と保険外診療分の全額を自費で負担することになっている。混合診療が解禁された場合には、「保険診療の一部負担(若人な

ら3割)＋保険外診療の全額自費」となる。混合診療が全面解禁されれば、新しい治療や医薬品を公的医療保険に組み入れるインセンティブが働かなくなるため、公的医療保険から給付される医療の範囲は、時間とともに縮小する(図3)。

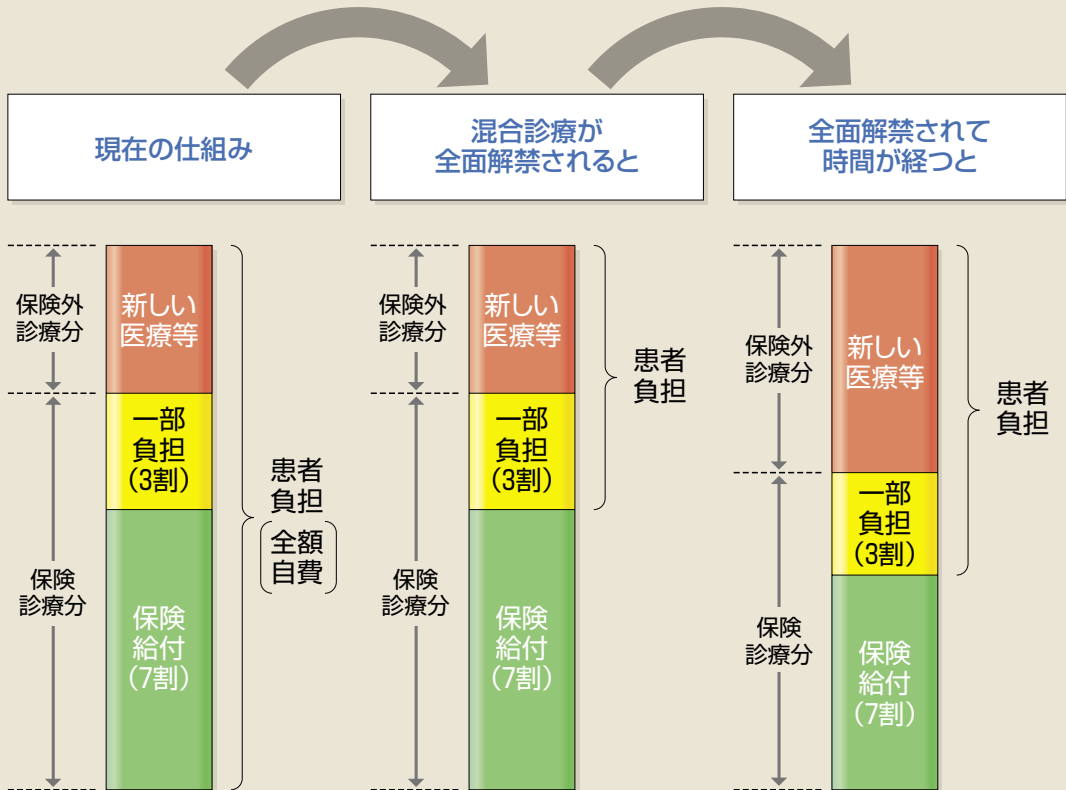
ただし、混合診療は、「保険外併用療養」というきちんとしたルールの下、すでに一部で解禁されている。

先進医療などは、安全性・有効性の確認が重要であるため、すぐに公的医療保険の給付対象になるわけではない。しかし、一定の安全性・有効性が確認されれば、「評価療養」として「保険診療の一部負担＋先進医療の全額自費」で良いという仕組みである。差額ベッドや時間外診療などが「選定療養」として、混合診療として認められている。

日本医師会が反対しているのは混合診療の「全面」解禁である。混合診療が全面解禁されると、「保険外併用療養」として認められていない先進医療や新薬も、その部分の全額自費で受けられるようになる。しかし、全額自費部分は高額であり、高所得者しか受けられない。さらに先進医療や新薬が全額自費で受けられることになると、国は手間のかかる評価をしてまで公的医療保険に組み込もうとしなく

図3 混合診療と患者負担

※若人(患者一部負担3割)の場合



TPPへの参加によって、市場原理が進み、日本の医療は営利産業化する危険が高い。その結果、受けられる医療に格差が生じ、国民皆保険は終焉に向かうことになる。日本医師会は、日本の優れた国民皆保険を恒久的に堅持するために、政府が進めようとしているTPP交渉参加には断固反対する。

世界に冠たる日本の公的医療保険制度を守るために、日本国民は丸となつてこの制度を守る運動へ参加されることを希望する。

VI. まとめ

なる。公的医療保険から給付される医療が少なくなると、国の医療支出も減るので、とくに財務省なども混合診療の全面解禁を後押しすると思われる。そして将来、公的医療保険の範囲が狭まり、お金が必要になれば、限られた医療しか受けられないということになりかねない。

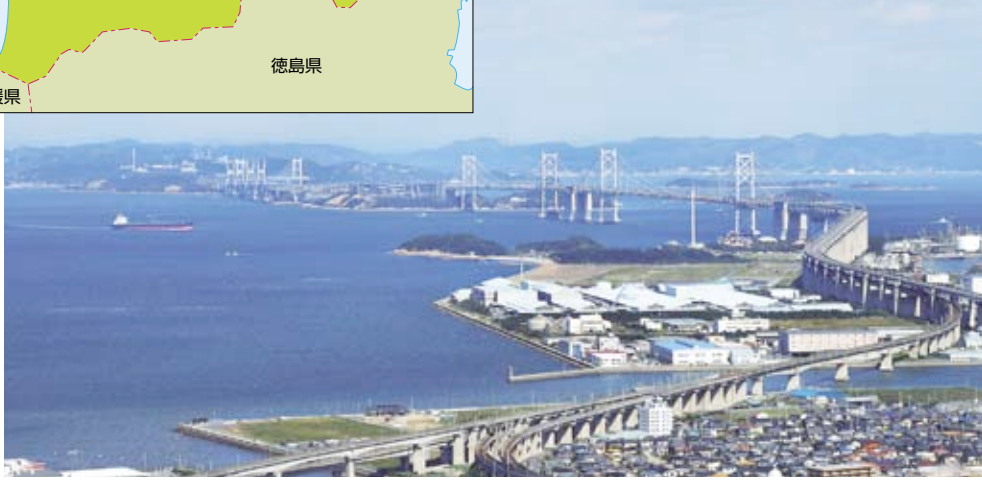
現在の評価療養の仕組みを進化させて、安全性・有効性が確認された医療は、できるだけ早く公的医療保険から給付すべきである。



さぬき散策

高松市医師協同組合理事

かいふやすお
海部泰夫



香川県は、日本で初めて国立公園に指定された瀬戸内海国立公園の中心に位置し、四国の玄関口とされています。地形は半月型で、南部には讃岐山脈が連なり、北部には讃岐平野が展開しています。河川はおおむね讃岐山脈に源を発し、北流して瀬戸内海に注いでいます。

面積は全国で最も小さく(1,876平方km)、平地と山地はおよそ相半ばしています。北は瀬戸内海をはさんで、瀬戸大橋で岡山県と結ばれ、東及び南は徳島県に、西は愛媛県に接しています。

海岸線の延長は約699kmで、海面には多数の島が点在し、風光はまことに美しいものがあります。気候は、四季を通じて温暖少雨で、気候温和、明るい瀬戸内海の気候にめぐまれています。

美しい自然と温暖な気候に恵まれた香川県は、万葉集にも、「玉藻よし讃岐の国は 国がらか見れども飽かぬ」と歌われています。

多くの歴史と文化を刻みながら発展してきた香川県の中心地が高松市です。平成14年には、21世紀の水城とも言える「サンポート高松」が美しい姿を現し、JR



玉藻城



サンポート高松

高松駅・高松港周辺に整備されました。近くには旧高松藩の水城として有名な玉藻城があり、瀬戸内海に隣接し海に親

栗林公園



しむ遊び場や遊歩道など、市民の憩いの場となり、にぎわいを見せています。

《特別名勝 栗林公園》
「二歩一景のうつくしさ」

サンポート高松から車で10分ほど走ると栗林公園があります。

栗林公園は室町の手法を残す石組みの地をもとに、江戸時代、讃岐高松藩の歴代藩主により百年余りの歳月をかけて完成、下屋敷として利用されてきました。その完成された美しさは水戸の借楽園、

金沢の兼六園、岡山の後楽園をしのぐとの誉れ高く、昭和28年に特別名勝の指定を受けています。また日本に関する旅行ガイド「ミシユラン・グリーンガイド・ジャポン」では「わざわざ旅行する価値がある」を意味する二つ星に格付けされるなど、日本を代表する大名庭園として国内外から高い評価を得ており、その美しい姿が引き継がれ、守られています。

公園と聞くと少々イメージが違いかもしれません。実際はとても美しい庭園です。園内の茶屋風建物の中で最も大きな掬月亭では、庭園を眺めながら抹茶や煎茶を体験できます。また昼食などを楽しむことができるほか、様々なイベントが企画されています。一日かけてゆつくり寛いで楽しむことができる空間です。是非香川に来られた際にはお立ち寄りいただきたいイチ押しスポットです。

香川県、
またの名を「うどん県」

香川県には650店舗以上のうどん屋があり、街を歩くとあちこちでうどん屋さんを見かけます。昼休み時には長い行列をみかけることも珍しくありません。でも、香川県人はうどんを食べるのが、あつというほど早いため、行列はあつても案外早くお店に入ることができます。



山田家本店(高松市牟礼町)



ざるぶっかけ

うどんには様々なバリエーションがあります。代表的なものを挙げますと、しよゆううどん、ざるうどん、かけうどん、湯だめうどん、釜揚げうどん、どじょううどん、しつぽくうどん、うちこみうどん、きつねうどん、てんぷらうどん、ぶ

釜ぶっかけ



釜揚げうどん



つけうどんなどがあります。その時の好みで、熱いのや、冷たいのや、さまざまな食べ方があり、他県にはないくらいバラエティーがあります。

お薦めのうどん店として、今回は「うどん本陣 山田家」を紹介します。

うどん店の中でも、お客様をもてなしに出かけるなら、山田家。

四国霊場八十八か所、八十五番札所八栗寺の参道沿いに立つうどん店です。

味はもちろんのこと、旧家を利用した落ち着いた佇まいの店構えなど、目にも舌にもうれしいお店です。

一押しメニューは、山田家が香川県内はもとより、日本中にその名を知らしめた「釜ぶっかけ」です。ゆであげのタイミングにこだわった麺は、箸をつけた瞬間に引っ張り返してくるほどの弾力。トッピングにネギ、ダイコンおろし、スダチ、シウガ、ゴマなどを好みでのせていただく、薬味の入れ具合でころころと表情を変えるその味はなんとも言えぬ美味さで、幸せな気持ちにさせてくれる一杯です。

また、温かいうどん用、冷たいうどん用、釜揚げうどん用とそれぞれに合わせたダシを用意。ひと手間もふた手間もかけられたうどんとダシは、まったく調和した味を生み出しています。

その山田家が東京スカイツリーに併設する「東京ソラマチ」に出店することにな

りました。

店舗名は「うどん本陣山田家 東京スカイツリー店」。オープンは5月22日です。スカイツリーを訪れた人に加え、都民の



東京スカイツリー店(外観)

和三盆手巻き



和三盆スイーツ

香川県の特産といえば、和三盆糖。

方も本場の讃岐うどんを是非とも味わってみてください。



讃岐の岐三(さめのきさん)

徳川吉宗政権時に四国で製糖に成功して以来、その砂糖のキメの細かさや独特な甘みに魅せられた料理人たちに愛され、今でも名門料亭や高級和菓子の材料として重宝されています。そんな銘品を洋菓子に取り入れた草分け的存在のお店が「菓子工房ルーヴ」です。

お店のこだわりは素材からもわかりません。特に和三盆は、約200年前から同じ製法で作りを続ける三谷製糖(香川県東かがわ市)の品のみを使用して作られています。

その上質な和三盆ならではの和の甘さが引き立つよう探究して作られたスイーツはどれも上品で独創的な味わいです。フワツとした口どけと上品な和三盆の味わいは幅広い年代に支持されており、全国各地でお取り寄せされているようです。

和三盆を取り入れたスイーツは、プリン、マカロン、焼き菓子など、種類も豊富に揃っています。中でも私の一番のおすすめは「和三盆手巻き」。和三盆をたっぷり使った生地に生クリームを巻き入れたロールケーキで、外側にも和三盆をまぶした傑作スイーツです。しっとりとした生地に、甘さ控えめの生クリームと和三盆の上品な甘さが口の中で広がり、思わず笑みがこぼれてしまう美味しさです。

また、この味は2012年、モンドセレクションにて見事、最優秀賞を受賞しました。

地元の人も、和三盆を取り入れた銘菓と言えば「ルーヴ」と口を揃えるほどの人気店です。

「こころもはずむ 「こんぴら」まいり

「讃岐のこんぴらさん」で有名な金刀比羅宮は、県内はもとより四国を代表する観光地として国内外より年間300万人を超える多くの観光客を集めており、長く続く参道の石段が有名で、本宮は琴平山の中腹にあり、そこまでの参道は石段が続きます。その数785段。さらにその奥には奥社があり、ここまで登る



こんぴら金丸座

金刀比羅宮(本宮)



と1368段にもなります。
四季を通して様々な神事やイベントが開催されており、日本最古の芝居小屋である金丸座(重要文化財・旧金毘羅大芝居)で毎年春に行う「四国こんびら歌舞伎まつり」、秋には金刀比羅宮の「氏子祭」「例大祭」、冬には「初詣」「こんびら温泉まつり」などが賑やかに行われています。その他にも味わい深い町並みや歴史に彩られた名所旧跡が町内に点在しており、一日をかけて歩いて回れば、「素敵な旅の思い出」をお持ち帰りいただけるものと確信しています。

お酒で話ましょ。

香川県を代表する酒蔵のひとつに西野金蔵があります。金倉川の伏流水に琴平の金刀比羅宮の象頭山(ぞうずさん)からの御神水が出合い、湧き出る豊富な湧水と讃岐平野に実った良米により金蔵は醸し生まれています。

また、香川独自の酒を造ろうと、1990年から香川大学農学部にて育種を開始し、約千通りの個体から「オオセト」と「山田錦」のめぐり合わせにより新しい酒米が誕生しました。そして、平成18年に前香川県知事真鍋氏により「さぬきよいまい」と命名されました。研究者、篤農家、讃岐蔵人の想いと自然、文化、風土に醸された香川の酒を是非お楽しみください。

金蔵では、こんびらさんの参道口にはお酒の資料館「金蔵の郷」があり、ここには日本酒にまつわるウンチクがいっぱいあります。お出迎えの讃酒館を通りぬけると、御神木の大きな楠が目飛び込んできます。楠広場を取り囲むようにして、歴史館、文化館と、遠い江戸時代を偲ばせる酒蔵が建ち並び、昔ながらの酒づくりの風景を楽しんでいただくことができます。





深大寺本堂

深大寺そば

広報部会員

ふるおかくにひと
古岡邦人



東京都調布市深大寺元町5-15
京王線 調布駅・つつじヶ丘駅
中央線 吉祥寺駅・三鷹駅
各駅よりバス

調布という名称は律令時代の租庸調のうち調(その土地の特産物を納める)で布を納めていたことに由来する。そのため都内に幾つかの「調布」地名があった。田園調布は荏原郡調布村であり、小泉八雲の雪女の調布は西多摩郡調布村(現在の青梅市長瀬地区)である。調布と書いて「たづくり」もしくは「てづくり」とも読んでいた。因みに調布市の総合文化施設の名称は「たづくり」だ。調布市内には布田(ふだ)、染地(そめち)など布にかかわる地名が存在する。江戸時代までは多摩川で布をさらしていた記録が残っている。「多摩川にさらすてづくりさらさら」に何ぞこの児のここだ愛(かな)しき」という万葉集の歌が布多天神社に残っている。金子、神代などは狛江と同様に、古代の渡来人に由来したものであると言われている。ここには「そば」で有名な深大寺と

いう古刹がある。「深大寺」の名称は、仏法を求めて天竺(インド)を旅した中国僧玄奘三蔵が、流砂河という大河を渡る時に、聖人を守護したとされる神「深沙大王」(じんじやだいおう)に由来する。天平5年(733年)満功上人が法相宗の寺院として開創したと伝える。玄奘三蔵の宗派である。859年、天台宗に改宗する。「深沙大王」は疫病を除き、悪事を遠ざける力を持つとされる。それで「深沙大王」の寺が縮まって名前になった。ここには深沙大王堂もあり、格式的には天台宗の総本山比叡山に匹敵する位を持つという。本尊は本堂に安置の阿弥陀三尊像。東京都では浅草の浅草寺に次ぐ古さである。そこで江戸時代になってからの特産品が「布」の代わりに「そば」になった。深大寺そばは、三代將軍徳川家光が鷹狩の途中立ち寄った際、寺僧が打つそばの味を激賞し、以後、現在の新宿御苑から毎年献上したのが始まりともいわれ、上野寛永寺大明院法親王の御時、深大寺境内にて作ったそばを献上し、賞賛を得て以来ともいわれるが、いずれも家光に係る。近世を通じて、寛永寺は徳川將軍家はもとより諸大名の帰依を受け、大いに栄えた。ただし、創建当初の寛永寺は徳川家の祈

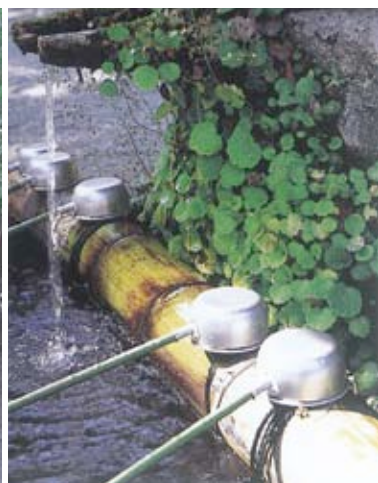
禱寺ではあったが、菩提寺という位置づけではなかった。徳川家の菩提寺は2代將軍秀忠の眠る、芝の増上寺(浄土宗寺院)だったのである。しかし、3代將軍家光は天海に大いに帰依し、自分の葬儀は寛永寺に行わせ、遺骸は家康の廟がある日光へ移すようにと遺言した。その後、4代家綱、5代綱吉の廟は上野で営まれ、寛永寺は増上寺とともに徳川家の菩提寺となった。当然、増上寺側からは反発があったが、6代將軍家宣の廟が増上寺に造営されて以降、歴代將軍の墓所は寛永寺と増上寺に交替で造営することが慣例となり、幕末まで続いた。この経緯のため時の権力者により、この時代の深大寺は寛永寺の下部組織である。

一方、三代將軍家光の時代は、まだ献上そばであったものが、八代將軍吉宗の時、幕府財政立て直しの「享保の改革」中で、そばは、地味の悪いところでも栽培が可能なことから、深大寺村(今の調布市)の農家に奨励された。これにより江戸庶民の口にも入るようになる。

深大寺そばについては、江戸時代に編纂された『新編武蔵風土記稿』に「武蔵国の内いずれの地にも蕎麦を植えざることなければどもその品、当所の産に及ぶもの



深大寺門前街には、20軒以上の蕎麦屋が軒を連ねる。



本堂前の水屋から水が溢れている。



深大寺そば(もりそば)

なしゆえに、世に深大寺蕎麦と称して、そのあじわい極めて絶品と称せり」と記され実が大きく、色が白くて、甘味があり、一升の実からとれるそば粉の量が多いという品質を備え、また深大寺周辺の豊かな湧水を使ったそばは水きりがよく、こうした武蔵野の風土の中から生まれたそばが「きわめて絶品」と賞賛を得た。

それに、もともと深大寺周辺の土地や気候は、下記の点でそば作りに適していた。

1. 「そば」は朝霞が出る地域が良く、当地区は最適という。

2. 昼と夜の温度差が5度以上あること。
3. 夏にはとても冷たく、冬には暖かく感じるような、常に水温が17度位の湧水が重要とされる。

4. 土地がやせていること。

かつては、この神代地区では、農家が300軒余あり、約半分は、食いぶちの蕎麦を作っていた。それでは深大寺そばの手打ちが美味しい理由を列挙しよう。

- ① この手打ちは粉が自然にまとまるままで加水していき、捏ね・延しの段階で空気が混じりふつくらとした仕上がりとなる。こうして適度な含有水分量とあわせて口当たりの柔らかかなしなやかな茹で上がりとなる。つまり好み焼きの焼き

方と同じである。好み焼きの中に空気が程よく入っている方が美味い。

② 石材は摩擦による熱の発生が少ないため、石臼を用いて挽いた粉はそばの風味が損なわれていない。ここには水車館もあり往時の風情が楽しめる。

挽きぐるみとは殻つきの玄そばをそのまま石臼にかけて挽くことである。昔はそうやって殻を除くとともに粉にした。江戸で上品なそばが好まれるようになると、あらかじめ殻を剥いて(丸ヌキ)から臼にかけてさうである。

殻を剥くとき出る黒い粉を混ぜると香りの強い美味しいそばが出来る。

③ つなぎを入れるとそばが硬くなったり素っ気ないものになりがちだが、深大寺そばの場合、「割粉もそばの内」といい、そばとの相性のよいつなぎであればそばの風味を損なうことがないと云う。ついでだが、割(り)粉とは、蕎麦(そば)を打つときなどに、蕎麦粉のつなぎとして混ぜる小麦粉のことである。

小麦粉による「つなぎ」の初見は、本山萩舟著の「飲食事典」のなかで、寛永年間(1624〜44)の頃、奈良の東大寺へ来た朝鮮の僧・元珍が「割り粉」の手法を伝

えたとしている。「つなぎ」の役割は言うまでもなくそばを麺状に保つためにそば粉とそば粉をつなぎ合わせることであるが、深大寺そばは二八蕎麦であり小麦粉二割蕎麦粉八割で打った蕎麦なのである。一般に小麦粉によるつなぎの手法が普及したあとも、小麦が収穫できず入手困難であったり、高価でなかなかそばのつなぎにまで使うことができなかつた地域では、日常生活の極(こ)く手近にあるものを工夫して「そばのつなぎ」に活用したと考えられるのが各地にあつてそれが現在に伝わっている。歴史としてもそばをつなぐための工夫の痕跡である。土地が、痩せている反面、深大寺一帯は湧水が冷たく、茹でたそばを引き締めるのに絶好の環境とされる。ここから程近い所に「黒湯温泉」がある。穏やかな等張性のナトリウム一塩化物温泉であるが、これらにも何らかの関連があるのかもしれない。調布には、晩秋の頃には「献そば」の義があつたり、「ゲゲゲの女房」で有名になつた水木しげる氏の家もあつて鬼太郎店もある結構、他にも娯楽が楽しめるのである。

●資料提供
「個人」—「こだわりの本格蕎麦」
発行所 KKベストセラーズ



水車館



そば守観音

今回は夏の号なので、夏ばて予防として昔から食されたり、また節電効果を期待して使用されたりしているものを選んでみました。民間生薬は西瓜(スイカ)を、漢方生薬は枇杷葉(ビワ)を取り上げます。



京都保事協
わたなべいつかん
渡邊一幹

ビワ(枇杷・枇杷葉)

は果樹として栽培され、バラ科ビワ属の常緑広葉高木です。葉も実も楽器の琵琶に似ているので名付けられたとも言われています。果肉には葉ほどの薬効はありませんが、風邪の咳や口渇に効果があり、ビタミンAやビタミンCも含むため、肌にも良い果実として生食されます。またジャム・缶詰・シロップ漬けそしてホワイトリカーと氷砂糖で作るビワ酒は疲労回復・食欲増進に利用されます。薬効があるのは葉の方で、江戸時代には暑気払いとして暑気あたりで起こるめまいや下痢に効くとして、枇杷葉湯(枇杷葉・肉桂・藿香・菘朮・呉茱萸・木香・甘草の7種の生薬を同分量ブレンドし煎じて作ったもの)売りが浪花(大阪)や江戸の夏の風物詩となっていたとのこと。葉は必要なときに採取し、葉裏の細毛をたわしで取り除き水洗いした後、アセモや湿疹には、葉3枚を500ccの水で煮出して冷めた液で患部を洗ったり、風呂に入れたりしても有効ですし、この煎じ液を冷蔵庫で冷やして飲んでも清涼飲料となります。この清涼飲料的な効果は種子や葉に含まれる青酸配糖体のアミグダリンの分解で生じたベンズアルデヒドによるものであり、アミグダリンには鎮咳作用があります。葉2枚を400ccの水で半量に煎じて飲むと咳止めや暑気あたり胃腸病に有効です。

葉裏の毛を除去した枇杷葉は、漢方では止咳平喘薬に属し、肺に熱があって起こる咳や息苦しさを軽快し、切れにくい痰を切れ易くします。また胃に熱があっておこる悪心・嘔吐にも効果があります。経絡では肺経・胃経に入り、性味は苦、涼です。



ビワの葉と煎じ液



すっきりとした味の煎じ液

[漢方処方]

枇杷葉の入った漢方処方には、鼻閉・膿性鼻漏・後鼻漏に使用され保険適用もある辛夷清肺湯(麦門冬・石膏・黄芩・山梔子・百合・知母・辛夷・枇杷葉・升麻)があります。

●漢方生薬エキス



しんいせいはいとう
辛夷清肺湯



ビワの花



熟す前のビワ



熟したビワ

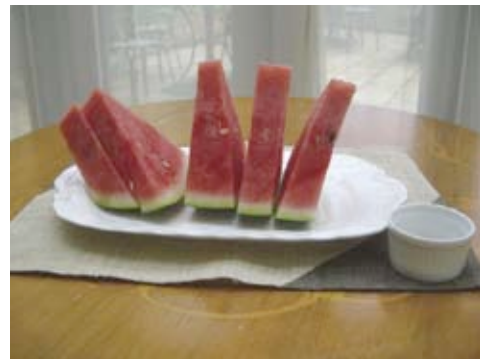
薬 にな る 植 物

スイカ(西瓜)

はウリ科スイカ属の一年草です。原産は赤道直下の熱帯アフリカといわれています。すでに4000年前にはエジプトで栽培されていたといわれ、中国では、西方から由来したウリなので、西瓜と名付けられ、日本には江戸時代初期頃にその名称とともに入ったようです。江戸時代の本朝食鑑(1697年)や農業全書(1696年)にも西瓜のことが記載されていますが、この当時スイカは甘くなく、形は冬瓜のようであり、美味しさでは、マクワウリの方に人気があったようです。明治時代になりアメリカから品種改良された美味しいスイカが入ってくるようになり人気が出ました。スイカには水分やカリウムが多く、アミノ酸(シトルリン)・カロテノイド(リコピン・ α 、 β -カロチンなど)・リンゴ酸なども含まれておりますので、利尿作用や血圧降下作用があります。そのため腎炎・心臓病・高血圧・妊娠時のむくみに利用されています。またむくみの時に利用する食べ方として、よく熟した赤い果肉を絞ってとろ火で煮詰めて水飴状にしたスイカ糖というのがあります。スイカの甘みは果糖ですので、冷やすことによって甘みが増します。食べた後のスイカは緑の外皮と残った赤みの果肉を除き、白い部分を薄塩漬け・ヌカ漬け・味噌漬けにして食べても美味しく頂けます。漢方での効能は、暑さを和らげ、暑さによる焦燥感を除き、口の渇きを止め、尿量を増加させる作用があります。経絡的には心経・胃経・肺経・腎経に入り、性味は甘・淡で寒です。そのため暑さによる体の熱やのどの渇き・胸苦しさ・尿量の減少、二日酔いの体調不良に単味で利用されます。糖尿病の時の喉の渇きなどに使用される漢方薬、白虎湯(石膏・粳米・知母・甘草)になぞらえて「天然の白虎湯」ともいわれ、暑さを清める夏の優れものです。スイカの皮(西瓜皮)にも効果は少し落ちますが、熱を冷まし、暑さを除く効能があり、特に尿を出す作用が優れているので、体の熱による浮腫みに、煎じ薬として用いられます。又口内炎には焼いた西瓜皮粉末を口に含んで利用します。



自宅屋上の畑にできた西瓜



自宅屋上の畑にできた西瓜



スイカの皮の塩漬

米寿の想い

岐阜県医師会協同組合 顧問

諏訪 求仁雄

「めでたさも中くらいなり おらが春」とは小林一茶が五十七歳の元日に詠んだ句とか、私は平成二十四年四月二十六日に満八十八歳となりました。また、米寿の祝いは数え年でやるものとも聞いています。

こんな貧乏爺そんなしきたりは、もともと立派なホテルでやる力も格式もない、頬かむりを決め込んでいました。それではあまり可哀想と私の米寿を「長寿おめでとう」と、美女たちが、青葉が目には沁みる五月四日に、心からのお祝いをしてくれました。

そこで「めでたさは大きすぎるや おらが春」と、長年お世話になった全国の組合員の皆様にお礼並びに自慢がしたく、久し振りに投稿させていただきました。

準備をしてくれた人達とはいいつも心配を掛けている伴侶の土曜子、そして私が県医師会・協同組合在任中、色々ご

厄介をお掛けした(現在も)美しい才女ばかり。岐阜県医師会OGの小木曾女史(ボランティア活動とコーラスで活躍中)、おなじくOGの服部女史(高齢者の介護に心を砕いている)、岐阜県医師会協同組合のOGの竹川女史(ボランティア活動とキリスト教会奉仕が楽しいとか)、唯一現役で最年少の柴田女史(声高らかに笑う絶世の美人)、何れも立派な姥桜(怒られるかな)たちです。え、羨ましくありませんか? いやあ、私にはどの女史も有り難い限りですよ。

「諏訪先生は私たちのスーパーマン」「百歳まで記録を伸ばして下さい」と今日も元気づけを言ってくれますが、寄る年波には勝てなくて、昨年は長年の日課としていた金華山への散歩も出来なくなり、肝癌の為、肝動脈塞栓術を一昨年の四月と、昨年の八月と二回も施術、また腰痛にも悩まされ続ける日々です。そしてこの四月には神戸から神戸への台湾一周クルーズに、その前日短時間ではあったが、左眼が見えにくく又言葉が言えなくなり脳梗塞か? と思つたが強引に出掛けました。(この阿呆らしさには自分自身びつくり)、帰つてすぐまた検査入院、予想通り脳梗塞・心筋梗塞・大動脈弁・三尖弁の閉鎖不全と何時逝つても文句は言えないのが現状です。

ただ、昨秋には楽しいひとときも有りました。全医協連でのご縁で、親しくさせていただいている京都の松井先生に、お互いに痩せて元気を無くしながらも、お会い出来たことです。松井先生も病魔との闘い中の方でした。竹川さんのお誘いで、お供の大森さんと来岐して下さったようです。さつそく私にもお呼びがあり、四名で長良川河畔の町家風レストランでランチを戴きながら、ゆつくりゆつくりとおしゃべりに興ずることが出来ました。その後、京都での同級生、故天野有恒君のお宅をご一詣に訪問致しまし





た。私の記憶では、岐阜城のお膝元、大きな敷地に立派な旧家の木造のお家でしたが、今はコンクリート打ちっ放しのモダンな建物に変わっていました。天野氏は、京大耳鼻科で松井先生の先輩でもあり、お互いによくご存知でした。学生時代から演劇に打ち込まれ、医業でなく演劇界で中部地方の重鎮と成られました。忘れ形見の一人娘舞子さんが自宅でギャラリーのオーナーとして見事に成功されてみえますが、その舞子さんは奇しくも、竹川さんと教会での仲良しで、大森さんの友人で

ある京都の俳優さんが天野君の演劇界の後輩と云う、まあ入り組んでのお互いにご縁のある再会劇になりました。勿論主人公天野氏不在のままでしたが、懐かしいひとときでした。これも、全医協連でお世話になったおかげです。

更に凶凶しくも今の私の心境を、果たして七言絶句になつてしましようか？で、ご披露させて戴きます。哀れな奴とお笑い下さい。

慚愧之生涯

立志揚名久禱神 志を立て名を揚げんと神に禱ること久し
幼雖励学不求仁 幼にして学に励むと雖も仁を求めず
貪瞋痴我耳三悪 貪・瞋・痴我三悪吞耳(のみ)

慚愧生涯八八年 慚愧の生涯八十八年

志を立て名を揚げることを久しく神にお祈りした。

幼いときから俗な学問ばかり励んで、仁を求めることをしなかった。

私は貪欲・瞋恚・愚痴の三悪のみの愚かな人生に悩まされ続けた。

八十八年の生涯が如何にも恥ずかしくて堪らない。

平成二十四年四月二十六日、長生きし過ぎて八十八歳、貪瞋痴の罪業と、全身機能不全の枯れ木、生きていても地獄、逝つても地獄とは。

最後に再び、美人たちに囲まれた私、八十八歳の紛れもない耄碌爺の笑顔を御覧下さい。

「めでたさは大きすぎるや おらが春」

平成二十四年五月吉日

愚鈍 竹仁



記



5世紀頃の東夷諸国と契丹の位置



6世紀頃の東夷諸国と契丹の位置



7世紀後半の東夷諸国と唐の羈縻(きび)支配

キヤセイ「契丹」

広報部部会員
ふるわかくにひと
古岡邦人

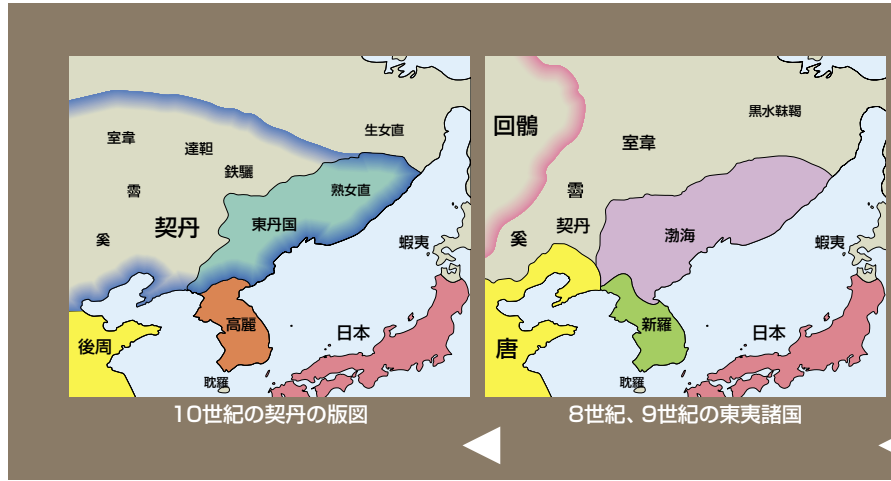
アジア史で有名な契丹は最近、展覧会が開かれているものあまり馴染みが無い。契丹と漢語で表されたキタイは唐の時代は安史の乱で知られる安祿山の中核部隊となったようにもともと精強な騎兵だった。耶律阿保機が王となってさらに強大化し海東の盛国と謳われた高句麗の遺民の国である渤海国を滅ぼした。947年キタイ国家が大遼国を最初に称したがその後、また契丹国に戻り1066年からまた遼になる。

960年に北宋が後周の節度使趙匡胤(ちようきよういん)のクーデター(部下に祭り上げられただけなのだが)によって建てられたが、すぐにキタイと軍事対立した。キタイ強大といえども趙も叩き上げの武人である。しかも五代十国の荒波を乗り越えてきた勝者である。趙としてはむしろ唐末の群雄割拠を反省して地方の軍事力を削ぐことが先決だった。宋は高校の歴史の教師も平和国家だと思っていたのを覚えているが、その原因は北

宋の真宗皇帝が黄河にかかる橋の南北兩岸の要衝を占める澶州で和平交渉して澶淵の盟(せんえんのめい、澶はさんずいに亶)を結んだのが大きかったとしていた。北宋が短命でなかったのはこの条約の御蔭だとも云っていた。これ以後、キタイ帝国に護られたためだとも。しかしながら逆もまた真で、宋からの貢物で潤ってしまい頑張る必要が無くなった遼の指導者達は華美享楽に耽り亡国の憂き目を新興勢力交並に味わされることになる。

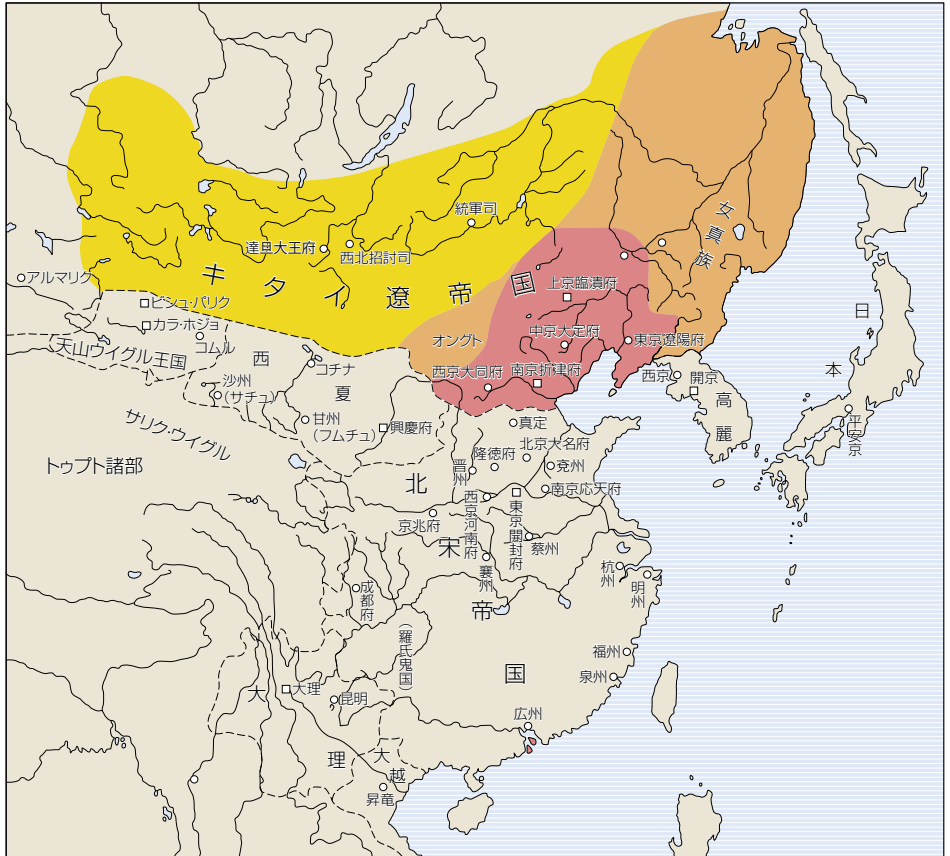
この澶淵の盟の際、真宗は抗戦派の寇準の反対を押し切り王欽若ら官僚の言をされている。この条約に伴って西夏も一人で宋と張り合う意味がなくなり和睦している。宋という国は奸臣が出ては英雄を潰して弱体化するという歴史を繰り返している。水滸伝で有名な宋江に対する蔡京・高俅にしてもしかり、漢民族に人氣の南宋の岳飛をいじめ殺し紹興の和を結んでしまった秦檜(しんかい)にしても

出典:フリー百科事典『ウィキペディア (Wikipedia)』



しかりである。秦松の御墓に行ったことがあるだろうか？
 秦松ら4人の奸臣達が跪いて命乞いをする像があり見物客が罵倒しながら物を投げつけている。少し真宗を弁護しておこう。
 外交では前任者の方針を受けついで為、仕方無かったが内政面では見るべきもの

●世界を動かすテュルク・モンゴル族



キタイ遼帝国と北宋帝国 (11世紀から12世紀初めの状況)

- キタイ帝国の中核地域
- キタイ帝国の属領
- キタイ帝国の影響圏

があった。江南における真宗が尽力した稲の普及は後世「蘇湖熟すれば天下足る」と言われる程である。この業績などのために徽宗皇帝が金により拉致されて現在、の東北部の女真族の故郷満州に幽閉さ

れた時靖康の変危うく難を逃れた欽宗の弟、趙構が江南に走り臨安(現在の杭州)に依って南宋をたてる事が出来たのである。帝は道教に心酔したという。さて先ほどの水滸伝にも出てくるのが八十

●モンゴルの戦争と平和



チングス・カン出現直前のユーラシア (12世紀)

● モンゴル族の住地

万禁軍師範の林中である。彼も謀略にかかって梁山泊入りするのだがこれ程の正規軍がいるのに殆ど外敵に勝った試しが無いのである。実に脆弱な軍事国家と言わざるを得ない。徽宗の父帝で中興の祖の声が高い神宗皇帝が推進した王安石の新法も軍事力を大幅に減ずるものだった。ただついでに人のやる事はどこか違う。旧法党と言われた司馬光などは閑職に左遷されたのを好機として『資治通鑑』を完成させた。さて本題に戻ろう。このようにして条約を守って宋を外敵から守っていた遼は当然、宋と同様に見られキタイという名は中央アジアにおいて中国方面の代名詞となった。現在でもロシア語でキタイ・ペリシア語でヒタイと言えば中国の事である。キャセイ・パシフィックの英語のキャセイはキタイの英語読みである。中国の雅号として頻用されるモンゴル語の「さえも」Hataidといひ契丹が語源である。この様に歴史を振り返ってみて中国が今、周辺の国に傍若無人に振る舞っているのをみると誠に危うい状態だと思ふ。

唐の時代香しい文化に世界中が熱狂した。天平の覺に描かれた遣唐使の苦行を見ても文化は高い所から低い所に流れる。今は真逆である。孔子を生んだ徳の国として国家の品格を持つて欲しいものである。

沖縄県医師協同組合推薦

沖縄県産アップルマンゴー



果物の女王

南国の日差しをたっぷり浴びて完熟
甘くとろける絶妙な良感

冷蔵庫で冷し、召し上がる時に
生レモン果汁をしぼってかけるといっそうおいしくいただけます。

天然完熟アップルマンゴー

1kg 6,000円(税込)より 2kg 9,000円(税込)より
【中玉2~3個】 【中玉4~5個】

特別注文受付期間 H24年
7/2(月)~8/31(金)

果物詰合せ

沖縄県産果物の各フルーツの組合せも承っております。

※6,000円 セット

【マンゴー2個・パイナップル1個・ドラゴンフルーツ2個】

※8,000円 セット

【マンゴー3個・パイナップル1個・ドラゴンフルーツ3個】

※10,000円 セット

【マンゴー4個・パイナップル2個・ドラゴンフルーツ3個】



発送料金

果物の発送はクール便にて発送となります。

2kgまで 沖縄県内・離島 1,000円 本州 1,200円
2kg以上 沖縄県内・離島 1,200円~ 本州 1,500円~

※発送は、振込確認後又は、代金引換でのお取扱いとさせていただきます。

ウッチンチャージ ウコンパワーを快速チャージ!



ウッチンチャージ
【シークワーサー味】

(1箱20袋入り) 3,000円

クルクミン
30mg
配合
元氣応援!



ウッチンチャージ
【マンゴー味】

(1箱20袋入り) 3,000円

2個セット
のまとめ買いが断然お得!

ウッチンチャージ + ウッチンチャージ = ¥5,100

通常2個セット6,000円が
2個セットで900円もお得!

(ウッチンチャージ + ウッチンチャージ) 組み合わせは自由!

発送料金

商品の発送料金

2kgまで(1個~7個) 沖縄県内400円 離島500円 本州945円
2kg以上(2kg以上5kg以内) 沖縄県内500円 離島600円 本州1,300円~

※発送は、振込確認後のお取扱いとさせていただきます。

◆ご注文・お問合せ先

〒900-0016 沖縄県那覇市前島2-1-9 潮渡ビル2-B
TEL098-861-2323 FAX098-951-1078
URL:http://www.is-create.com
E-mail:isc-23@extra.ocn.ne.jp



株式会社 ISC 担当 金城・池田



多田屋専用棧橋からの夕景

快適なクルージングの後、 当館棧橋にチェックイン

当館棧橋を利用してクルージングを楽しむ事が出来ます。

隣町にある七尾食祭市場や、和倉町港より船に乗って快適なクルージングを楽しんだ後、そのまま当館棧橋にチェックインする事も出来ます。

(別途料金・要予約)



椿庵一例(特別室)



利久一例(貴賓室)



抱月一例(露天風呂付客室)

多田屋サンセットパーク



のとじま水族館



多田屋周辺の景色



のとじま海水浴場



全国医師協同組合連合会様<平日限定特典>

釣竿&エサ1セットご用意 or 露天風呂付家族貸切風呂1回サービス(要予約)
エスメニューより10%OFF(要予約)

[飛行機をご利用の場合]

→能登空港

羽田空港からANAで約1時間(1H2往復)。

→小松空港

羽田空港から約1時間、成田空港から約1時間15分、新千歳空港から約1時間45分、仙台空港から約1時間5分、福岡空港から約1時間10分。

小松空港から車で約120分。

能登空港から車で約60分。

[JRをご利用の場合]→和倉温泉駅

東京から新幹線・特急で約4時間59分。

大阪から特急で約3時間30分。

JR和倉温泉より無料送迎あり(要予約)。

和倉温泉 多田屋

石川県七尾市奥原町3-29

TEL:0767-62-3434

URL: <http://www.tadaya.net/>

料金: 1泊2食 15,900円～

季節によって異なります。

海と山に囲まれた 和倉温泉の隠れ宿



多田屋 (石川県)



多田屋からの夕景

美しい夕陽で染まる 七尾湾を見ながら…

多田屋は、創業明治18年(1885年)に「多喜館」という名で、和倉温泉の町中心部に立てられました。昭和48年7月に、和倉温泉で最も美しい夕景が見られる場所に旅館を移動し、名前も多田屋として現在に至ります。

七尾湾を一望できる大浴場の浴槽は男女とも18mあり、サウナ、露天風呂、陶器風呂など、色んなお風呂が楽しめます。特に露天風呂は海から2mの近さにあり、まるで海と一体となっているかのようです。美しい夕陽を見ながら、至福のひとつときをお過ごしください。

大浴場の他には、家族貸切風呂、アロマトリートメント施設もあり、家族風呂には内湯&露天風呂がついており、ご夫婦でもご家族でもゆったりご入浴いただけます。アロマトリートメント施設では、資生堂の100%ピュアアロマオイル『DECLEOR』を使ったトリートメントでおくつろぎいただく事も出来ます。

お部屋タイプは、和室10帖の花

の宿・汐の宿(基本客室)、和室15帖+次の間6帖の椿庵(特別室)、ツインベッドや和室に露天風呂のある抱月(露天風呂付特別室)、眼前に七尾湾が広がる大正ロマンを基調にした利久(貴賓室)の4タイプをご用意しております。

多田屋の御料理は、能登半島の豊富な食材を活かし、その時々季節の旬を心を込めてお出し致します。

冬場の蟹や寒ブリ、のどぐろ、甘海老は言うまでもなく、地元でも貴重な能登牛や能登野菜など、食の魅力を一年を通じてお楽しみいただけます。

周辺の観光では、七尾駅近くにある、一本杉通りという古い街並みに、和ろうそくのお店や、昆布屋、呉服屋、お茶屋などの個性的なお店が軒を連ねております。

また、能登島には水族館やガラス美術館、陶芸体験のできる案山子窯、海水浴場などもございます。また観光地ではなくても美しい自然を見ながらのドライブや自転車でのサイクリングなどもオススメです。



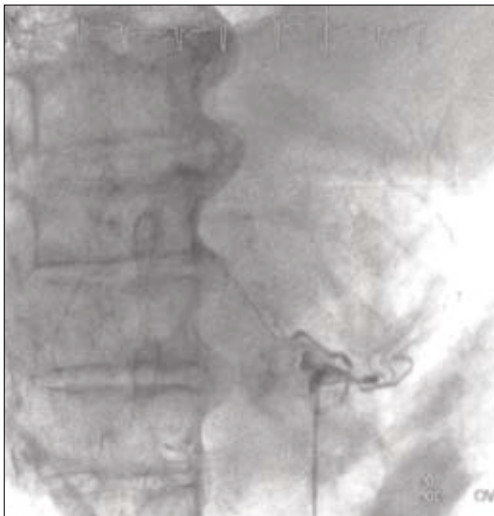
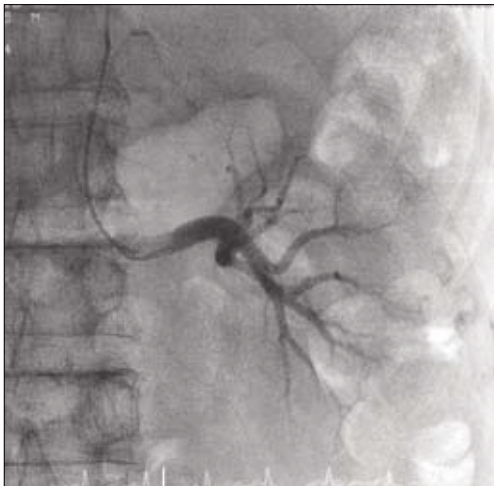
京都保事協 まつい あきお
 挿絵/保事協理事 大森俊次
松井昭男

天皇陛下に改めて敬意！ 冥土への扉遂に開かず？

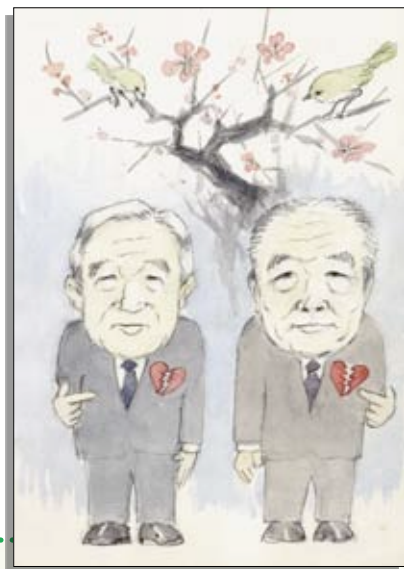


私事で大変申し訳ないが、余りにも印象が鮮烈であったので、あれは本当だったのかと未だに頭を捻っている。二月下旬の一夜、午前一時胸の詰まる感じがして眼が覚めた。10日程前よりやや調子が悪かったので用意してあったニトロダームを貼ってみたが悪くなるばかり。辛抱堪らず嫁さんに救急車をと云うのが精一杯。救急隊員の方が抱いてくれて階段降りる途中で意識がなくなった。昏睡中か

バイパス手術後



バイパス手術前



その後の朦朧状態の時、何処かの事務所の廊下に扉があつてその部屋に入ろうとして必死になつて開けようとしているが開かない。扉の向こうには二三年前に亡くなった知り合いの小父さんがゐるから行こうとするがどうしても開かず、ついに諦めて回れ右をした。後から思えば扉が開いて中に入れば冥土に行つていたであらうと思われる。

気が付いたのが午前十時、ICUで酸素吸入、点滴、尿カテ等の管に繋がれた中での目覚めであった。後から聞くとその頃に主治医より息子に電話があつて、危篤状態より脱出されたが冠状動脈の三本の内二本は完全閉塞、残りの一本も九五%閉塞状態でバイパス手術をしましよ、八十歳を越えておられても大丈夫という事だったそう。もし手術をしなれば余命幾許もないということになれ



天皇陛下の心臓手術と術後の経緯

2012年 2月11日	東大病院での精密検査で、冠動脈の狭さくの進行が確認される
17日	冠動脈バイパス手術のため同病院入院。皇太子さまに国事行為の臨時代行委任
18日	約4時間の手術無事終了
19日	集中治療室でリハビリ開始(20日以降は病室で)
3月4日	退院。胸の水、食欲不振、低たんぱく血症などの症状があり、3月いっぱい御所で静養と発表
7日	宮内庁病院で右胸にたまった水を抜く治療
11日	政府主催の東日本大震災追悼式に出席
20日	同病院で胸の両側から水を抜く治療
30日	回復にやや遅れがあるとして、静養の延長を発表
4月9日	同病院の検査で、前回検査時から胸の水が増えていないことを確認
10日	国事行為に復帰
27日	同病院の検査で、胸の水の確実な減少を確認
29、30日	皇居内で10～15分程度のテニス
5月8日	両陛下下の訪英を閣議決定

(読売新聞 5月8日夕刊より)

ば勿論私も異存はなく三月五日に手術を受けた。両下肢の静脈摘出痕、胸の手術痕残して無事手術は済んだ。そして心不全は軽快したが腎臓機能が充分でなく、続けて腎動脈拡大手術も受け今やリハビリに必死の毎日である。

閑話休題、丁度同じ時期に天皇陛下も冠不全にてバイパス手術を受けられたと報道された。陛下の御病状の重さはどの位か知らないが、退院後旬日にして東日本大震災の慰霊祭に出席されたのには驚かされた。又その後も公務に精励されて

いるお姿を拝見し、改めて陛下の責任感のお強さに尊敬の念を新たにしている所である。

この原稿執筆中テレビでは天皇皇后両陛下が英国女王陛下御夫妻と挨拶されているお姿が放映されている。お元気だな、と思う反面如何に気を遣っておられるかと思察すると真にご立派なものと思つている。

然し偶然とはいえ陛下と同時期に同じ病気で同じ手術を受けて命を拾う等とは光栄の突き当りであると見舞いの友人から冷やかされた。が、何分にも後期高

齢者にとつては手術の侵襲は大きく体重も10kg以上減つて全身痩せ衰え、針金爺いになってしまった。考えてみると昨年初め以来約一年四ヶ月の間に五回の手術を受けた。最後に冥土の壁一重まで旅行して命からがら生きて帰つたこの私。針金爺いになろうと骨皮筋衛門(ホネカワスジエモン)になろうと命を拾えた事は本当に嬉しいことであると思つている。この世に未練を残している情けない爺いであるが、一方天皇陛下下の完全な御回復を祈ること切なるものがある毎日の生活である。

旅の途上にて/スケッチブック余話

〈第3回〉

昭和が恋しい

おおもり しゅんじ
大森 俊次
(京都保事協/理事)



東一条通鞠小路

昭和から平成になつてまもなく四分の一世紀が過ぎようとしている。昭和に生まれ、昭和に青春時代を生きた僕には、昭和という文字自体に何やら愛着がある。そんな昭和30年代をCGで映像化した映画『ALWAYS三丁目の夕日』は、3部作ともすぐに見たが、僕自身の少年時代と重なり胸が熱くなった。小学生6年間の通学路途中にあるこの交差点が、いつも夕日を背にして友達と一緒に家路に着く僕にとつての三丁目だったのだろうか。



門司港駅

それにしても「懐かしい」という感情は、どういう精神作用なのだろうか。けっして過去の僕自身を肯定しているのではないし、その時代に戻りたいわけでもない。「懐旧はDNAの仕事」と何かに書いてあったが、門司港レトロへ立ち寄るたびにそのシンボル門司港駅を描きたくなるのもDNAの仕事かな。この駅舎を出発した夜汽車が、過去へタイムトラベルするという小説を書き出したのだが、一向に筆が進まずまた構想倒れに終りそうだ。





石川近代文学館

金沢の町を何度も訪ねたが、金沢城や兼六園への途上にいつも見かけるこの風景をいっぺん描いてみたいと思っていた。これは旧制四高時代の面影を残すレンガ建築で、今は近代文学館の表札が架かっている。僕はどうも赤いレンガに心ひかれる傾向があつて、レンガ造りの建物を見つけると描きたくなる。幼稚園の学芸会の『三匹の仔豚』で、レンガの家を建てる仔豚の役を演じたが、ひよつとして『三仔豚の魂、百まで』なのかも知れないなあ。

広島市電

小学生の頃、地球儀を買って欲しくて、仕事帰りの父を市電の停留所でずうっと待っていたことがある。クソ真面目でいつも決まった時刻に帰ってくる父が市電から降りてきたが、家までの道で「地球儀、買うてえな」の一言が何故か素直に言えず、とうとう買ってもらえないままだった。先年、広島を旅した時、40年前に撤去されてしまった京都の市電が広島市内をガタゴト走る懐かしい姿を路上で描きながら、そんな遠い昔日を思い出していた。



湯浅

醤油発祥の地、紀州の商都・湯浅で赤い郵便ポストのある町角を描いた。ふと時空を超えて手紙が往来する『イルマール』というファンタジー映画のことを思った。もしもこの映画のように過去の世界へも手紙が届くなら、僕は生前の父宛に出したい。「逆らつてばかりでゴメンナサイ」それだけしか書けないと思うけど。「孝行をしたい時に親はなし」の典型のような僕。還暦を過ぎた今、父母や祖母が暮らしていた昭和という時代が無性に恋しい。



平成二十四年購買担当職員研修会が静岡県で開催されました。



鈴木勝彦理事
(静岡県医師協理事長)
歓迎のご挨拶



安元誠司常務理事
ご挨拶



小林照尚会長
ご挨拶

各医師協の購買担当者が一同に介した研修会がJR静岡駅前の《ホテルアソシア静岡》で開催されました。出席者は、説明会、分科会、懇親会を通じて購買事業に関する知識修得、各医師協間の意見交換、情報交換などで交流を図りました。研修会の概略内容は、左記の通りです。

平成二十四年六月二日(土)

● 説明会

- 『全医協連購買新システムのデモ説明』
- 『IT 全医協連他の利用紹介例』
- 『全医協連オンライン書店販売事業』

● 分科会

- 少人数によるテーマ別フリーディスカッション
(四テーマ・十グループ)
- テーマ…
- IT事業、書籍事業、エゴ・震災関連商品、全医協連商品

平成二十四年六月三日(日)

● 観光(半日)

今回、第二日目に研修を全て終え、二日目は観光を行い、多数の方が参加しました。



懇親会の様子
K's JAZZ Quartet with Azamiによる素敵な歌声



分科会の様子

購買部取扱い商品のご案内

(ご注文、お問い合わせは所属の医師協にお願いします)

医学書 特選リスト 各ホームページにて公開中!

送料無料! 組合員価格の適用など、サービス充実



医学新刊

医学新刊書籍から、お薦めの書籍を選定いたしました。

店舗の売れ筋書籍

店舗の売れ筋書籍から、お薦めの書籍を選定いたしました。

医学学会売れ筋書籍/特集

医学学会即売会での売れ筋書籍から、お薦めの書籍を選定いたしました。

◎ご注文は

ステップ1 各医師協または全国医師協同組合連合会のホームページにアクセス!

バナーをクリック

ステップ2 当バナーをクリックしてご注文が出来ます!



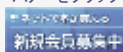
ご利用の際は、会員登録をお願いします。
(既に ID, PW をお持ちの場合は、上記のバナーをクリック)

◎ご利用は

ステップ1 各医師協または全国医師協同組合連合会のホームページにアクセス!

バナーをクリック

ステップ2 当バナーをクリックしてご登録が出来ます!



尚、取扱いが出来ない医師協もあります。所属の医師協にお問い合わせ下さい。

ソフトバンク商品取扱開始!

タブレットPC・スマートフォン

※画面はイメージです。

利用者拡大の勢いが止まらない!?

その中で医師がどの程度タブレットPCを
所有・あるいは所有予定なのかを調査するためのアンケートが
さまざまな企業で実施されており、その調査結果の一例をご紹介します。

院長.jp <http://www.incho.jp/>
2011年2月15日(火)掲載記事より

開業医におけるタブレットPCの所有に関して

- ①所有している 約7% ②所有予定 約13%

開業医における医療現場でのタブレットPCの利用方法について

- | | |
|-----------------|-----------------|
| ①医療分野の辞書等を閲覧 | ②論文や医学雑誌を閲覧 |
| ③患者への説明ツールとして | ④医療分野の資料を保管 |
| ⑤スケジュールや労務等の管理 | ⑥メールやWebを利用 |
| ⑦医療関係者の説明ツールとして | ⑧カルテなど患者資料の閲覧 |
| ⑨遠隔テレビ会議機器として | ⑩特定の利用目的は考えていない |

※一人当たり平均3~4個の利用方法を回答

現在医療の現場で使用されている例

- 薬の本、感染症や各種ガイドラインの抜粋本やメモ帳代わりに使用
- 電子カルテやPACS等から離れた環境で画像や検査データをチェックする
- 医師同士のメールなどパソコン同様に使用
- 画像をメールで送って相談する
- 患者さんへの説明などに使用する



アプリケーションご紹介

※記載の価格は、6月時点の価格です。
メーカーの都合により変動する場合がありますので、ご了承下さい。

医療用

医薬品添付文書 2012 ● Overcyc Corporation



《詳細》本製品は、医療用医薬品約15,000品目の添付文書情報を収録しています。6つの条件(商品名/一般名/会社名/警告及び禁忌/効能効果/組成性状)から添付文書情報を検索することができます。商品名/一般名/会社名はひらがな検索に対応しています。

2,500円

添付文書 HD ● toyaku.com



《詳細》薬剤師の作る、医療関係者向けアプリケーション。独立行政法人医薬品医療機器総合機構の提供する、薬の添付文書を検索、表示します。一般名、販売名を入力すると、該当する添付文書が、紙面と同じ形式で見ることが出来ます。検索結果表示では、横に傾けると、表示される文字が増え、見やすくなります。医療関係者必携のアプリ。

85円

ビジネス用

グッドリーダー ● Good.iWare



《詳細》各種ファイル(PDF、MSオフィス、画像、動画など)の閲覧アプリです。当アプリは常に人気ランキングの上位を占めており、その確かな実力がうかがい知ることができます。

450円

M2Plus Launcher ● 株式会社 ジェイマックスシステム



《詳細》串刺し検索を実現。串刺し検索とは複数の書籍を同時に検索し、一度に検索結果を表示する機能。医学書を1つずつ開いて検索する必要がなくなるので調べる時間を大幅に短縮できます。年齢・体重による小児薬用量計算や、心胸郭比計算、西暦と暦変換など17個の計算機能を搭載。

無料

医学大辞典(第19版)+医学英和大辞典(第12版)セット版 (ONESWING)



【南山堂医学大辞典】—最も定評のある総合医学辞典 日本人の手による初の本格的医学専門辞典として1954年に発刊され、最新用語の追加、内容の全面的な見直し改訂を重ねています。医学・薬学・看護など医学関連分野から法曹・行政・マスコミにまで広く信頼されている。最も定評のある総合医学辞典です。
【医学英和大辞典】—類書最大級 25万語を収録した専門英和辞典 佐藤登志郎 監修/西元寺克禮 編集 初版(加藤勝治編 1960年)から高い評価を受け続ける辞典です。改訂により内容が全面的に刷新されました。

26,000円

Numbers ● Apple



《詳細》Macで使えるスプレッドシートです。数式の作成、データの整理、グラフの作成も簡単です。Excelファイルを開いたり、保存したり、Eメールで送ることができます。

850円

尚、取扱いが出来ない医師協もあります。所属の医師協にお問い合わせ下さい。

※お申込みは測定開始の10日前までをお願いします。

ご存知ですか？ X線室の漏洩検査は《医療法施行規則第30条22項》により半年に1度の測定が義務付けられています。そこで、医師協では手軽で安価な《X線室線量測定商品（ドーズコレクタ）》をお勧めしています。

日本空調サービス

X線室の線量測定商品

組合員価格 **特別価格** にてご提供致します。
医師協にお問い合わせ下さい。

通常価格 (1室6箇所測定の場合) **21,000円**
(2室12箇所測定の場合) **35,700円**
※上記以外の測定室数(条件)にも対応可能です。



ステップ
1

- ① 別添の注文書に必要事項をご記入の上、医師協までFaxをお願いします。
- ② X線室の平面図を医師協までFax又は郵送をお願いします。

ステップ
2

- メーカーから「測定ポイントの提案及び測定器発送時期」をお知らせします。
※一般的な測定ポイント(1室6箇所、2室12箇所)以外の場合は、別途医師協からお見積もりを提示致します。

ステップ
3

- ① 測定バックが届きます。添付されている資料に従い測定器を貼り付けて下さい。
- ② 1ヶ月間の貼り付け期間が完了しましたら測定器他を返送して下さい。(返送費用はメーカー負担)

※メーカーにて測定分析をします。

完了

報告書を送付致します。
報告書は保健所等への提示書類としてそのままご利用頂けます。(要5年間保存)

放射線診療業務のためX線室などの管理区域に立ち入る診療従事者の《安全・安心》を確認するためにも、《個人被ばく線量測定》は重要です。医療法施行規則第30条18第2項他で、義務付けられています。

日本空調サービス

個人被ばく線量測定商品

組合員価格 **特別価格** にてご提供致します。 医師協にお問い合わせ下さい。

※料金は測定開始月に年間費用をお支払い頂きます。

ステップ
1

別添の注文書に必要事項をご記入の上、医師協までFaxをお願いします。

ステップ
2

- ① メーカーから測定用フィルムが3ヶ月毎に送付されます。
- ② 所定の部位(男性は胸部、女性は腹部)にパッチを貼って下さい。
- ③ パッチの中身(フィルム)を1ヶ月毎にメーカーへ発送して下さい。以降、毎月同様に着用、返送を繰り返して頂きます。

※メーカーにて測定分析をします。

完了

毎月、1ヶ月分の測定結果報告書をお届けします。(要30年間保存)



製造/測定:産業科学株式会社

尚、取扱いが出来ない医師協もあります。所属の医師協にお問い合わせ下さい。



自然光及び蛍光灯などの微弱な紫外線にも反応する

抗ウイルス光触媒 抗菌コーティング剤

DINFHKON (ディンフコン)

各ウイルス(有機物)を分解!! 力価低下!!

ディンフコンの光触媒剤は院内感染予防用に住友商事ケミカル(株)と共同開発しました、特許ウイルス力価低下含有体の水溶性酸化チタンを使用し、簡単に抗菌コーティング出来ます。

院内感染・インフルエンザ対策に抗菌コーティング使用方法

院内感染予防には：黄色ブドウ菌、O-157等の大腸菌を分解無害化します。特にトイレのドアノブ、手摺り、カーテン、壁、水道の蛇口、受付カウンター、車椅子の押し手、配膳車等に15～20cm程度離して、2～3回スプレーします。自然乾燥後、ナノサイズの酸化チタン膜が形成されウイルス・細菌分解に威力を発揮します。(効能有効期間は約1年) スプレー缶1本で約5㎡の抗菌コーティング可能です。

インフルエンザ接触感染予防、患者様送迎用の車内にも同じ方法にて有効です。飛沫感染予防には：一般サージカルマスクの表面に噴霧、乾燥すると、ウイルスを分解して威力を発揮します。

- 【注意点】**
1. 抗菌加工がしてある製品(便器の台座など)は変色する事があります。
 2. 防水加工がしてあるマスクなどは撥水してしまう場合があります。
 3. 抗菌コーティング剤は水溶性の液体です。油分が付着している所では液が弾かれてうまくコーティング出来ません。付着している汚れを除去して噴霧して下さい。
 4. スプレーされる場合はあらかじめ試し吹きをされてからご使用ください。

【製品名】 ディンフコンエアゾール 1本 [200ml] ¥3,000(税込)

【開発元】 (株) 鯉コーポレーション ～光触媒工業会正会員～
〒849-2305 佐賀県武雄市山内町大字宮野字松の木原22646
TEL:0954-20-7115 FAX:0954-20-7116 <http://www.saga-kon.co.jp/>

※注文単位：1本から可能です。10本以上ご注文の場合、送料無料で。10本以下の場合は別途送料が実費で必要となります。お問合せ、ご注文は、所属の医師協までお願いします。



お肌を守る善玉菌を応援する
ヒューマンフローラ

整菌スキンケア

わたしたちの肌には、全て「頭皮常在細菌」「皮膚常在細菌」などの善玉菌が共生し、肌を健やかに保つ働きをしています。



究極のエイジングケアに！
善玉菌応援シリーズ！

安全性
パラベンフリー
防腐剤フリー・香料フリー
アルコールフリー
動物油フリー

善玉菌
湧き出しから菌を活かし、守り、育てる
頭皮・皮膚常在細菌
活性因子配合

肌タイプ
乾燥・敏感肌・アトピー
赤ちゃんから高齢者まで
性別、肌タイプ問わず
ご使用頂けます

整菌 スキンケア 大切なこだわり

成分
原料由来から厳選
界面活性剤は人体に良い
アミノ酸系植物系等を
使用(弱酸性)

安心
傷コトトラブル部位も
安心してご使用頂けます
回数使いが
おすすり

保護
抗炎症・抗かゆみ
抗酸化を目的とした
成分を中心に
配合

ヒューマンフローラ 整菌スキンケア

“菌を活かす”という
新しい発想のスキンケア、
是非ご自身のお肌でお試し下さい

ご注文、お問い合わせは、所属の医師協までお願いします。

ヒューマンフローラ株式会社



寝心地と清潔さを科学した次世代マットレス

E-CORE α (イーコアアルファ)



日本アトピー協会推薦品 承認番号 T1107500A
このマークは、日本アトピー協会推薦品であることを表すマークです。日本アトピー協会はアトピー性皮膚炎及びアレルギー性疾患患者の方の生活向上支援と、同疾患への正しい理解のための情報発信を行うことを目的としています。

三次元網状構造体クッション

E-CORE α 」の各商品の本体部分(三次元網状構造体クッション)は独自開発のポリエチレン樹脂を押し成形でバナネ形状にしそれぞれを融着させて三次元網状構造に仕上げたものです。もちろんスプリング等の金属は一切使用せず、接着剤なども使っておりませんので安心してご使用になれます。難燃性に優れており、燃えても有毒ガスが発生しません。加熱溶解することにより、100%リサイクルできますので環境にやさしいエコロジー素材です。また、特殊開発のポリエチレン樹脂と三次元に絡み合った網状構造が、適度な反発力と弾力性をもたらし様々な方向から体を支え、体圧を均等に分散するので極上の寝心地や座り心地を実現いたします。



快適な寝心地と快眠環境を約束する6つの特徴

- 快適な体圧分散
- 抜群の通気性
- 画期的な耐久性
- 水洗いや消毒が簡単
- 取り扱いが楽な軽さ
- マット本体は3年保障

E-CORE α (イーコア アルファ) 商品ラインナップ

カバーは全て抗菌・消臭加工タイプです。



E-CORE α 商品名	規格	重量	医師協特徴
医療用マットレス	長さ1930mm 幅650mm 厚み80mm	約9.6kg	各医師協までお問い合わせ下さい。
シングルマットレス三つ折	長さ1980mm 幅1000mm 厚み50mm	約4.2kg	
枕	長さ500mm 幅300mm 厚み60~100mm	約0.55kg	
座布団	長さ500mm 幅500mm 厚み35mm	約0.45kg	
座布団	長さ400mm 幅400mm 厚み35mm	約0.3kg	
車椅子用座布団二つ折	長さ370mm 幅390mm 厚み35mm	約0.4kg	
ベビー用マットレス	長さ1200mm 幅700mm 厚み50mm	約2.3kg	
ベビー用マットレス 二つ折	長さ1200mm 幅700mm 厚み50mm	約2.3kg	
ベビー用マットレス 三つ折	長さ1200mm 幅700mm 厚み50mm	約2.3kg	

※コア素材材質:特殊ポリエチレン カバー素材材質:ポリエステル

ご注文、お問い合わせは、各医師協までお願いします。

尚、取扱いが出来ない医師協もあります。所属の医師協にお問い合わせ下さい。

牽引機または低周波治療器をお使いの先生で

腰痛によく効く何かいい治療法がないかと真剣にお探しの先生へ

急性腰痛・ヘルニア・狭窄症の治療に 効果を発揮します

腰部減圧治療を実現する
画期的な腰痛治療器

protec-III

動いて治す

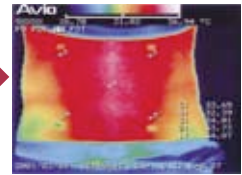
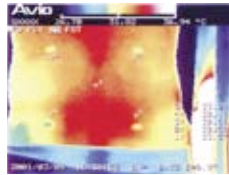
痛みのため動かさないことが腰痛を慢性化させています。この治療は、腰部に負担をかけている全身重の6割と言われている上半身を抱え上げた状態で固定、腰部に上半身の重さがかからない(椎間板内圧を下げた)状態を保ちながら腰部・下肢部等の運動療法・モビライゼーションが行えます。



8
カ
月
後



突出ヘルニアがS1神経根を圧迫していましたが、治療後は神経学的異常所見の軽減や痛みの軽快が確認されました。



静止状態で15分間施行後のサーモグラフィ測定結果です。血流の促進が見られます。(血流障害は腰痛の原因の1つと言われています)

減圧治療器「プロテックⅢ」の特徴

慢性腰痛治療

今まで効果が十分でなかった
椎間板ヘルニア・狭窄症・分離症・すべり症・変形性腰痛症・坐骨神経痛など。

急性腰痛治療

牽引やその他の治療器では困難であった急性腰痛に効果を発揮します。

運動療法

他の物療機器では困難な、椎間板内圧がない状態で運動療法を行うことが可能です。



股関節の開排運動



股関節の屈伸運動



ハムストリングの伸長



腰椎・骨盤の回旋運動



腰痛に効果が高いとされるマッケンジーエクササイズ



幅60 奥行80 高220(cm)
クラスI
特定保守管理医療機器

導入された 先生方のご意見 一部ご紹介

①治療に良かった点
急性腰痛に5分50秒で痛みが軽減し、
②先生・患者さんのご意見、ご感想など、お聞かせ下さい

①治療に良かった点
急性腰痛に5分50秒で痛みが軽減し、
②先生・患者さんのご意見、ご感想など、お聞かせ下さい

①治療に良かった点
急性腰痛に5分50秒で痛みが軽減し、
②先生・患者さんのご意見、ご感想など、お聞かせ下さい

①治療に良かった点
ヘルニアで、腰痛がひどく、
②先生・患者さんのご意見、ご感想など、お聞かせ下さい

①治療に良かった点
急性腰痛に5分50秒で痛みが軽減し、
②先生・患者さんのご意見、ご感想など、お聞かせ下さい

①治療に良かった点
急性腰痛に5分50秒で痛みが軽減し、
②先生・患者さんのご意見、ご感想など、お聞かせ下さい

(アンケート結果一部抜粋)

組合員価格 特別価格にてご提供致します。(医師協にお問い合わせ下さい)

下記のようなお考えをお持ちの先生へ -弊社は3つの安心をお約束致します-

- ①実際に使ってみないと分からない ➡ ゆっくりご検討頂けるよう2週間の無料体験期間を設けました
- ②デモ・体験すると断りにくなるのでは ➡ 効果に疑問の場合、体験期間中はいつでもご自由に返却頂けます
- ③返却に費用・手間がかかるのではないかと ➡ もちろん上記に関する費用は一切頂きません。返却も全て当方で行います

3つの
安心

デモ体験
キャンペーン
実施中

(治療器をお貸し致します)

腰部減圧

検索

ウェルコム株式会社

コクヨ製品のご用命は、まず医師協へお知らせ下さい！
追ってお見積りをお出しします。

診察台、カルテ戸棚、患者用の椅子などの一般設備用品、貴医療機関の新築・改装時などにおけるパーテーションやOAフロアなどの全体的な商品の入れ替えまで特別価格でご対応します。

一般設備用品の一例(その他の商品は、下段にあるコクヨ電子カタログを参照下さい。)

◆**医師用椅子<ウィザード>** (色の選択あり)
(キャスターの選択あり)

アルミ脚・サークル肘付



※ご利用のフロアにより、キャスターの種類が変わります。

W:カーペット用

V:Pタイル・フローリング用

VRB2

VR64

VRB6

HP-CRA1802F6□-W/V (素材:ポリウレタン系レザー)

組合員価格 **特価** 希望小売価格86,415円(税込)

◆**ロビーチェア<150シリーズ>** (色の選択あり)

ローバック3人掛けステンレス丸パイプ脚



06

22

64

A3

B6

幅1800×奥行600×高670(mm)

CN-150VFN (素材:ビニールレザー)

組合員価格 **特価** 希望小売価格61,950円(税込)

◎各商品とも、送料・納品・設置料込でご対応します。(下記の留意事項にご注意をお願いします)

◎不要家具の引取り(有料)も行います。(商品をご注文する際にお知らせ下さい)

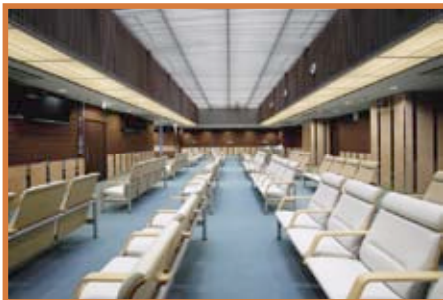
※貴医療機関の施設状況によっては、別途費用が発生する場合がありますのでご注意ください。

- ・養生費
- ・階段手上げ時(2階以上でエレベータ利用不可の場合)
- ・重量物の搬入設置など

※一部、輸入商品や高額商品などは割引対象外になる場合もございますので、医師協にご相談下さい。

新築、改装時の納入事例

レイアウト作成～デザイン提案、施工まで、
新築やご移転計画をまるごとプロデュースします。



コクヨ製品の検索は下記URLの電子カタログを参照下さい

<http://www.kokuyo-furniture.co.jp/>

尚、取扱いが出来ない医師協もあります。所属の医師協にお問い合わせ下さい。

保険商品一覧

4 病気・ケガに備える

	保険会社名	保険種類
医療保険	アクサ生命保険	終身医療保険
	メットライフアリコ	新医療保険
		新終身医療保険
		終身医療保険(生存還付給付金付)
	ジブラルタ生命保険	医療保険
	NKSJひまわり生命保険	終身医療保険
	東京海上日動あんしん生命保険	医療保険
	三井住友海上あいおい生命保険	新医療保険
	AIU保険	医療保険
	損害保険ジャパン	医療保険
東京海上日動火災保険	医療保険	
ガン保険	三井住友海上火災保険	傷害疾病保険
	アイエヌジー生命保険	(無配当)ガン保険
	メットライフアリコ	ガン保険
	アクサ生命保険	ガン保険
	東京海上日動あんしん生命保険	がん治療支援保険
	損害保険ジャパン	ガン保険
	東京海上日動火災保険	ガン保険
	NKSJひまわり生命保険	ガン保険
生活習慣病保険	メットライフアリコ	生活習慣病保険

5 貯蓄と保障を求める

	保険会社名	保険種類
養老保険	ブルデンシャル生命保険	積立利率変動型年金支払型特殊養老保険
生存保険	メットライフアリコ	生存保障保険
ユニット・リンク保険	アクサ生命保険	ユニット・リンク保険

6 老後に備える

	保険会社名	保険種類
年金保険	朝日生命保険	新個人年金保険
	ブルデンシャルジブラルタファイナンシャル生命保険	拋出型企業年金

7 介護に備える

	保険会社名	保険種類
介護保険	メットライフアリコ	日常生活動作障害保障保険

8 ライフプランの変更に対応する

	保険会社名	保険種類
貯蓄・保障分離型保険	朝日生命保険	利率変動積立型終身保険
	明治安田生命保険	3年ごと利差配当付利率変動型積立終身保険

9 情報漏洩の事故に備える

	保険会社名	保険種類
個人情報漏洩保険	AIU保険	業務過誤賠償責任保険
	損害保険ジャパン	業務過誤賠償責任保険
	東京海上日動火災保険	賠償責任保険

10 広範囲のリスクに対応する

	保険会社名	保険種類
統合型保険	損害保険ジャパン	傷害総合保険(パンダ君)(夫婦ペア)
	東京海上日動火災保険	フルガード保険(JMCプラン)

1 死亡に備える

	保険会社名	保険種類	
終身保険	アクサ生命保険	家族収入特約付終身保険 終身保険(引 受基準緩和型)	
	メットライフアリコ	円建保険金額保証特約付新終身保険 終身保険	
		新特定疾病給付終身保険 積立利率変動型終身保険	
		アクサ生命保険	終身保険
		ジブラルタ生命保険	積立利率変動型終身保険(無配当)
	NKSJひまわり生命保険	無配当終身保険 5年ごと利差配当付終身保険	
		低解約返戻金型終身保険 無選択型終身保険	
		東京海上日動あんしん生命保険	5年ごと利差配当付終身保険 5年ごと利差配当付低解約返戻金型終身保険
		三井住友海上あいおい生命保険	特定疾病保障終身保険
	定期保険	アイエヌジー生命保険	(無配当)無解約返戻金型定期保険 (無配当)定期保険 (無配当)低解約返戻金型定期保険
アクサ生命保険			低払いもどし金型定期保険
メットライフアリコ			平準定期保険・収入保障保険 平準定期保険(リスク細分型保険料率適用)
ジブラルタ生命保険		定期保険	
NKSJひまわり生命保険		定期保険	
健康体割引保険		大同生命保険	健康体割引特約付定期保険
収入保障保険	アイエヌジー生命保険	(無配当)無解約返戻金型収入保障保険	
	メットライフアリコ	収入保障保険(解約返戻金抑制型)	
	NKSJひまわり生命保険	無解約返戻金型収入保障保険	

2 就業不能に備える

	保険会社名	保険種類
所得補償保険	損害保険ジャパン	所得補償保険
	東京海上日動火災保険	所得補償保険
	三井住友海上火災保険	所得補償保険
団体長期障害所得補償保険	損害保険ジャパン	団体長期障害所得補償保険
	東京海上日動火災保険	団体長期障害所得補償保険
	三井住友海上火災保険	団体長期障害所得補償保険
事業主費用担保特約付帯所得補償保険	損害保険ジャパン	事業主費用担保特約付帯所得補償保険
	東京海上日動火災保険	事業主費用担保特約付帯所得補償保険

3 事故に備える

	保険会社名	保険種類
傷害保険	アイエヌジー生命保険	(無配当)長期傷害保険(特型)
	AIU保険	傷害保険
	東京海上日動火災保険	傷害保険
	あいおいニッセイ同和損害保険	傷害保険 骨折等担保特約付傷害保険
		三井住友海上火災保険
ゴルフ保険	東京海上日動火災保険	ゴルフ保険

平成23年度 第4回調査企画部調査研究会報告

平成24年5月20日(日)、全医協連会館2階会議室にて午前10時30から午後1時まで、第4回の調査企画部調査研究会が開催されました。

今回の調査企画部調査研究会では下記項目の検討を行いました。

1. 平成24年事務局代表者会議について
2. IT活用について
3. 開業支援・事業承継について

検討順にご報告いたします。

1. 平成24年事務局代表者会議について

本年度で7回目を迎える事務局代表者会議について検討を行いました。

《平成24年事務局代表者会議》

日程…12月1日(土)～2日(日)

会場…AP東京八重洲通り

(2年間使用してきた「AP」東京駅日本橋ビジネスセンターから変更しました)

メインテーマは、前回、東日本大震災を受けて「何が起ころか分からない今」組合事務局に求められる危機管理とは…「実例に学ぶ危機管理」としました。今回は、組合活動の原点に立ち返る意味で、組合員である医療機関が真に困っている事を確認し今後の医協活動に活かすという事を主眼として、「組合員が求める医協活動とは」としました。検討の結果、組合員の生の声を聴く必要性があるという事になり、今回、初めての企画として全医協連役員によるパネルディスカッションを実施する事としました。是非、ご期待下さい。また、前回テーマとしました「組合の危機管理」について、横井部会長からご提案があり、各単組で昨年以降、実施した内容に関するアンケートを実施する事となりました。グループミーティングは継続して実施しますが、ミーティングテーマ等の詳細は次回(9月開催予定)の課題として検討していくこととなりました。

アクセスマップ



KPP八重洲ビル外観

2. IT活用について

全医協連のIT取組について、ソフトバンクテレコム社から、同社提供の情報サイト「マイナビ」事例で学ぶ「i:Phone/i:Pad活用術」への取材依頼があり、現在、原稿作成中です。調査研究会では、編集途中の動画と、同サイトへ掲載済の医療機関におけるi:Pad活用事例を視聴しました。また、全医協連では、i:Padの活用推進を図るため、昨年からは、各都会員・調査研究員へのi:Padの貸与を開始しておりますが、今般、購買部・福祉部の協力を得て各部調査研究員を対象としたアンケートを実施しました。内容は利用状況(頻度・利用ツール等)・各都事業への活用などについてであり、そのアンケート集約結果をもとに今後のIT活用について話し合いました。今後は、各医協へのi:Pad貸与も検討していくこととなりました。

3. 開業支援・事業承継について

北海道医協における開業支援・事業承継への取組説明(異業種ネットワークの構築・セミナー開催等)があり、その後、意見交換を行いました。その結果、各医協における取組状況・課題等を把握し、今後の医協活動へ活かす事を目的としてアンケートを実施する事になりました。

定刻の午後1時に次回会議日程を決定後、散会となりました。

(調査企画部調査研究員 三輪信幸)

平成24年度第1回医師協四国ブロック協議会の開催報告

平成24年5月12日(土)午後5時から、平成24年度第1回医師協四国ブロック協議会が高知市内の「老舗料亭・濱長」にて開催されました。

全医協連から小林会長、岩田専務理事、齊藤事務局長、喜多原部長、保坂主任のご参加をいただき、高松市医師協から曾我部理事長、高島副理事長、伊藤専務理事、徳島医師協から豊崎理事長、仁木副理事長、松山市医師協から稲田理事長、河邊専務理事、村上理事、愛媛県医師協から久野理事長、松岡理事、高知医師協から竹村理事長、野並副理事長、江淵副理事長、細木専務理事、それに各医師協の事務局職員が出席しました。

高知医師協は4月3日の通常総会において改選があり、新体制となりました。細木専務理事の司会で開会し、竹村理事長より歓迎の挨拶の後、全医協連小林会長からご挨拶をいただき、この中で全医協連では大規模災害に備えて対応マニュアルを作成し、2、3日は会館に待機できる体制を整えること、休診共済会の共済事業について来年1月からの再開に向けて準備を進めていること、書籍事業については一般書籍がもつと早く配達できる方向で検討していること等の報告があ

りました。

「協議事項」

一、新規取り扱い希望の商品について

LED照明の取り扱いについて

光陽ビジネスサービズ(株)から、蛍光灯型LEDについて商品サンプルを点灯させながら実際に導入した病院のコスト削減シミュレーションと性能比較についてのプレゼンがあった。同社の製品には5色のラインナップがあり、他社に比べて明るさ・長寿命(八万時間)・軽量である点などで優位であることの説明があり、各医協で販売について検討することとなった。

ミサワホームとの提携について

担当者から、四国管内に9箇所の営業店を配置し、新規住宅、リフォーム、介護や福祉施設を施工・販売しているのが医師協と提携割引をすることにより組合員や勤務医の先生方にメリットを提供したい旨の説明があり、各医協で提携について個別に検討することになった。

二、平成23年度後期分と通期会計報告について

幹事組合の高松医協の中西書記から詳細な説明があり、承認された。又、曾我部四国ブロック協議会会長から次回より幹事医協で監査を受けた旨の文

書を添付することの提案があり、了承された。

「報告事項」

一、購買調査研究会からの報告

徳島医協の太平調査研究員から以下の報告があった。

- ①コクヨ製缶について、医療機関・医師会館の改修などの大規模利用には40%以上の割引を全医協連が交渉する旨の報告。
- ②全医協連が備蓄していたサージカルマスクを大処分販売したことについての報告。
- ③四国ブロックの各医協が太陽光発電で提携している日立が取り扱う「ソーラーフロントティア社製パネル」について、ソフトバンクが国内外の10社の太陽光発電パネルの性能比較を北海道苫小牧と釧路で行った結果、当該パネルが一番発電量が高いとの評価を得た旨の日本経済新聞の掲載記事を紹介した。

二、福祉調査研究会からの報告

高知医協の窪内調査研究員から以下の報告があった。

- ①平成24年福祉担当研修会について日程と研修内容についての報告。
- ②休診共済会30%団体割引契約の所得補償保険(東京海上日動)のコンサル等の無届契約の件について、医師協に関係



のない代理店の新規契約は認めない事、又、既存の契約の対応については地区医協の事情が異なる為、全国一律の対



平成24年度第1回医師協四国ブロック協議会

応が難しいので、個々のケースについて全医協連が対応する旨の報告。

③徳島医協から、前記の東京海上日動の問題について、無届契約分が早期に返還処理されるよう全医協連からの更なる働きかけについての要望書が提出され、その理由として徳島県内の交渉状況についての説明があった。

三、全医協連事務局からの報告

全医協連事務局から以下の報告があ

った。

①全医協連第40回記念総会を11月3日に帝国ホテルで開催することの報告。

②休診共済会の共済事業再開に向けて認可特定保険業申請の認可を六月中に受けられるよう努力中であることの報告
③平成24年生命保険キャンペーンを4月1日から7月31日までの期間で実施中の報告。

④新基幹システムが5月7日より稼動しており、資料等は発送済みであるが、6月の購買研修会においても説明会を開催することの報告。

⑤現在実施中のJMCキャンペーンの間購入状況の報告と利用依頼。

協議会のあとは松山市医師協の稲田理事長の乾杯で懇親会に移りました。「シバテン踊り」や「箸拳」などの高知独特の料亭遊びなどで大いに盛り上がり親睦を深めると同時に四国内の医師協間の情報交換など大変有意義なひと時を過ごしました。その後の二次会にも多数のご参加をいただき有難うございました。

翌日の親睦ゴルフは好天の中、「カシオワールドオープン」が行われた「黒潮カントリークラブ」で開催されました。結果は高松市医協の高島副理事長が優勝され、ベスグロは愛媛県医協の松岡理事が表彰され、和やかなうちに閉会となりました。

(高知医協 窪内達也記)

新種デジタルカメラとの出会い

全医協連副会長

三好壮一
みよし そういち

何度か利用したことのある通販サイトからのメルマガで今まで出会ったことのないデジタルカメラを見つけました。GE PJ1(写真①)です。カメラ本体にプロジェクター機能が搭載されているものです(写真②)。

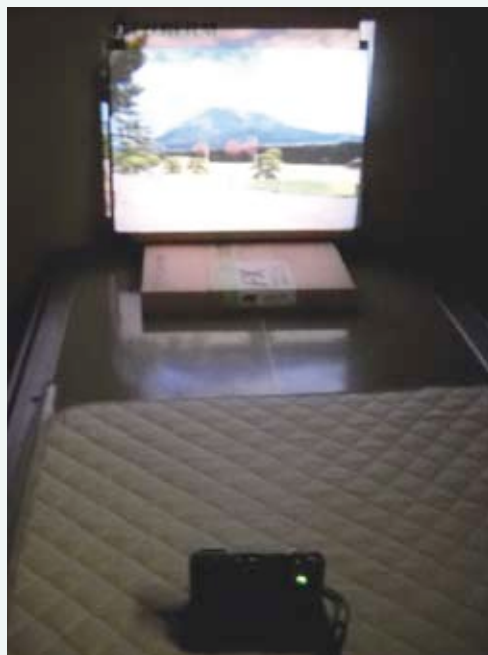
以前からプロジェクターが欲しいと思っていたところだったので、早速ページを開きました。発明王トーマス・エジソンが創立したGeneral Electric社の製品でもあり、カメラのスペックも現在使用しているニコンのコンパクトデジタル(COOLPIX S203)とほぼ同じ(有効総画



写真①

素14.1MP、撮像素子1/2.3CCD)です。撮影モードにも遜色なく、その上にプロジェクター機能が搭載に惹かれて購入しました(ちなみに価格も私のおこずかいでなんとかなりましたので)。コンパクトデジタルカメラの撮像素子は殆どの機種が1/2.33CCDですが、趣味の一つ航空機からの富士山撮影にも十分です。現在までの経験では、医師会展示会出展の半切サイズのプリントにも十分耐えられます。大サイズプリントを目的とした撮影にはデジタル一眼(ニコンD-S0)を使用するようにしていますが、嵩張るし重いので殆どコンパクトデジタルカメラを連れて歩いてます。

写真②は先日の鹿児島旅行の折、仙巖園から桜島を撮ったものです。写真③はエアバス320の機窓(高度≒7000m)から本機で撮影したものです。最後にGeneral Imagingさんにお問い合わせですが、ユーザーマニュアル(三カ国語でかかれていますので、スペース的に無理なかもしれませんが)が、撮影モードのASCIN, SCNについても少し詳しい説明がほしいです(どのような撮影時にどのモードを使用するなど)。



写真②



写真③



広報部部会員
かわべ ただお
河辺 忠郎

ミッキーパテント&デンタルダンシング
エステティシャンバンド
筆者：前列右



「私とアルトサククス」

丸山康子先生
(京都保事協ニュース No.620より)

私が初めてアルトサククスと出会ったのは、7年程前でした。ゴルフ仲間の方に勧められ、楽器はピアノ、ハーモニカ、縦笛しかした事なく、迷いましたが、断る理由もなく、始めたのがきっかけでした。初めて手にした時は不安でしたが、指使いは縦笛と同じで、音を出してみると何と！すごい音が出てびっくり！そして「面白そう」が最初の印象でした。サククスには七種類もありこれも驚きました。人の声にはその音域にあったパートがあり、例えば、女性の高い声はソプラノ、低い声はアルト、男性の高い声はテノール、低い声はバリトンというふうにサククスにも受け持ちする音域があります。それぞれに高い音が、ソプラノ、順に低くなりアルト、テナー、バリトンです。レッスンは月二回、プロサククス奏者の村田紅先生に習っています。私達を焦らせる事なく、気長にゆつくりとその生徒に合った教え方をして下さるので、仕事ゴルフ、91歳の母の面倒を看ながらも続けてこられました。サククスはとても微妙な楽器で、温度、湿度、気候によって音が出にくかったり、ピーピーと雑音が出たり、こもった音になったりと、とても気難しい楽器です。教室では、年に一回、ライブハウスで発表会をします。食べて飲んで、とても緊張するが、楽しいひと時です。昨年は「My Foolish Heart」という映画の主題歌を吹きました。話は変わりますが、教室の仲間6人でバンドを結成しています。そしてこの2年程、

ボランティアで老人ホームやイベント会場で演奏しています。お年寄りや職員さんが、楽しんで手拍子とりながら聞いて下さるととても嬉しいものです。そして、今年は歯科医師会の新年会で演奏させて頂きました。汗いっぱいかきました。そのあとで飲んだビールのおいしかった事！いつまでも続けられたらいいな、と思っています。
*音楽を趣味とされている先生方は多くおられますね。機会があれば聴いてみたいと思います。

桜餅

野田武和先生
(西東京医師協同組合 No.495より)

ようやく長い冬が過ぎ、春らしくなってきました。今年は孫2人が夫々希望の大学、高校へ合格したので、我々老夫婦もなんとなく明るい気持ちが出て、久しぶりに春のお菓子、道明寺桜餅と長命寺桜餅を食べました。昔であれば「美味しかったよ」と言っただけに次の行動に移るのですが、老境にはいった今日、このお菓子の名前の由来やお寺のことも考えるようになりました。

道明寺は真言宗御室派に属し、上方風でもち米の乾飯、干飯を粗めに挽いた道明寺粉を蒸して作った生地で、小豆餡を大福のように包んで、その上に桜の葉をまいたもので、桜の葉が生地に馴染むと剥がしづらいといわれます。関西では桜餅といえ、この道明寺桜餅を指します。関東では焼皮の桜餅と区別して「道明寺」といいます。かたや長命寺は真言宗智山派に属し、



道明寺



長命寺

江戸風でもち米か白玉粉に小麦粉を混ぜた生地を薄焼きにした皮で、小豆餡をクレイプのように包み、その上に桜の葉を巻いたものです。花見といえば桜餅さてどちらにするか和菓子屋の店頭で悩む方が多いのではないのでしょうか。

さて、覆ってある桜の葉は単身でもなかなか美味しく、その葉はオオシマ桜の葉を塩づけにして使うとあります。正月に行った西伊豆松崎

では桜の葉が全国の80%を占めると土地の人が自慢げに説明しているのを思い出しました。川べりに多数のオオシマ桜を植え、葉が柔らかく、毛が少ないころを見計らって、その葉を取り、直ぐに塩づけにするといいました。いずれにせよ春の名菓とも言える古来より人気の桜餅を食べた至福の一夜でした。
*桜餅は関東と関西では違う形をしています。お花見弁当の隅に、色鮮やかに、いわれを教えていただき、有り難うございました。

理事会だより

第十六回

全医協連専務理事

岩田 章男
いわた あきお



東京の桜はほぼ散ってしまいまだまだ寒く雨が降り続く中、移動理事会のために鹿児島へ向かう機中の人となりました。ほぼ全行程眼下に雲海を眺めながら鹿児島空港に到着し、貸切バスに乗り換え仙巖園(せんがんえん)に向かいました。歴代の薩摩島津家の当主が別邸として愛した磯庭園だそうで、贅沢な作りの庭や建物が散在しており晴れた空に噴煙のほとんどないきれいな桜島が錦江湾の向こうに見えていました。その後、理事会会場である指宿温泉「白水館」(はくすいかん)に移動しました。

移動理事会と言うことで時間が限られていますので、報告事項は各担当理事から簡単に報告がありました。最後に、経済事業再開に向けての現在までの進行状況について事務局より報告がありました。

続いて議案審議に入りましたが、今回は第17号議案「職員就業規則等の一部変更について」の一つのみでした。事務局からの議案説明に対して、2、3の質問と意見が出され、審議の結果、一部を訂正のうえ全員賛成にて承認されました。

今回の移動理事会は、会長の判断により普段の慰労を兼ねた会であるため、半分以上の先生が奥様同伴でありました。理事会終了後、奥様とご一緒に指宿名物の砂むし温泉で汗を流されておられました。ひき続いている懇親会は、鹿児島島の鉾



之原(ほこのはら)先生差し入れの森伊蔵を始めとした銘酒を楽しみながらの楽しい宴会となりました。翌日は、朝早く出発し知覧特攻平和会館を見学しましたが、「手紙を読むと泣けてきま

すよ」と聞かされていきましたので、1通の手紙のみを読んで足早に外へ出て待機しておりました。知覧武家屋敷群の見学では、庭園が素晴らしいとのことでしたが、前日に薩摩の殿様の庭園仙巖園を見ておりましたので規模が違いすぎてこれも清流溝の鯉を眺めておりました。指宿温泉特に白水館は、1泊旅行ではもったいないと思いましたが、次回にはゆつくりと2〜3泊で行きたいと考えております。鹿児島中央駅と鹿児島空港にて皆様とお別れし、それぞれ旅の思い出を胸に帰宅の途につきました。

理事会・部会だより

3. 新規開業支援について

- ①事例報告
 - ②医協向けアンケート(意見交換)
4. JMCニュース(7月号)原稿について
 5. 次回調査研究会日程
 6. その他

購買部会報告

*第5回：平成24年6月3日(日)

ホテルアソシア静岡 2Fばら 20名

1. 平成23年度事業報告(案)及び平成24年度事業計画(案)
2. 平成24年度予算(案)
3. 全医協連オンライン書店販売事業
4. 平成23年度表彰組合選定基準 追加項目について
5. 次回会議の日程

福祉部会報告

*第3回：平成24年6月24日(日)

八重洲富士屋ホテル 17名

1. 平成23年度事業報告並びに平成24年度事業計画(案)検討の件
2. 平成23年度収支報告並びに平成24年度収支計画(案)検討の件
3. 平成24年度表彰組合選定基準の件
4. 次回福祉担当職員研修会日程の件
5. 次回福祉部会日程の件

全医協連活動状況

◆平成24年

- 4月7日(土) 常務会・中間監査
- 4月8日(日) 第3回広報部会
- 4月14日(土) 第4回理事会
(移動理事会：指宿白水館)
- 4月21日(土) 第3回購買部調査研究会

理事会報告

*第4回：平成24年4月14日(土)

指宿白水館 B1F源彩 19名

- 第17号議案：職員就業規則等の一部変更について
一部修正を加え、全員の賛成により原案通り承認された。

広報部会報告

*第3回：平成24年4月8日(日)

全医協連会館2F会議室 17名

1. 春潮号(124号)の反省について
 - ・各ブロックからまんべんなく記事を集めるよう努力する。
 - ・未設置県への配布を検討してはどうか。
 - ・全体的にバランスよく編集されていて読み応えがある。
2. 蒼翠号(125号)の発刊計画について
 - ①今後の表紙について
ギャラリーへの投稿作品の中から表紙、目次の掲載作品を選ぶ。
作品の選定については、恒陽社にお願いする。
 - ②特集について
次号(125号)の特集は「TPP」とする。
 - ③狂歌(山村善教先生)と短歌(長嶺元久先生)を交互に掲載していく。
3. 40周年記念誌発刊について
表紙は、東京駅の写真とする。
4. 次回部会開催日時のこと

調査企画部調査研究会報告

*第3回：平成24年5月20日(日)

全医協連会館2F会議室 12名

1. 平成24年事務局代表者会議について
2. IT活用について
 - ①各部(購買・福祉)調査研究員IT活用アンケート
 - ②ソフトバンク取材(マイナビ)について

おだいじに

(76) 山根青鬼



- 5月12日(土) 四国ブロック協議会に小林会長・岩田専務理事・齊藤事務局長・喜多原部長・保坂主任出席(高知: 濱長)
- 5月15日(火) 日本医師会新役員披露パーティーに小林会長・齊藤事務局長出席(帝国ホテル)
- 5月16日(水) 常務会
- 5月20日(日) 第3回調査企画部調査研究会
- 5月26日(土) 都医協連第44回通常総会懇親会に小林会長・齊藤事務局長出席(ロイヤルパークホテル)
- 6月2日(土)・3日(日) 購買担当職員研修会(ホテルアソシア静岡)
- 6月3日(日) 第3回購買部会(ホテルアソシア静岡)
- 6月9日(土) 近医協連第46回通常総会に小林会長・齊藤事務局長出席(ホテルグランヴィア京都)
- 6月13日(水) 常務会
- 6月16日(土) 北九州医師協創立50周年祝賀会に小林会長・齊藤事務局長出席(ステーションホテル小倉)
福井県医師協創立40周年記念式典・祝賀会に鮎川副会長・岩田専務理事・喜多原部長出席(ユアーズホテル フクイ)
- 6月23日(土)・24日(日) 福祉担当職員研修会(八重洲富士屋ホテル)
- 6月24日(日) 第3回福祉部会(八重洲富士屋ホテル)

今後の予定

◆平成24年

- 7月1日(日) 第4回広報部会
- 8月5日(日) 第5回理事会
- 8月26日(日) 第4回調査企画部調査研究会
- 10月7日(日) 第1回理事会 第1回広報部会
- 11月3日(土) 第40回通常総会 懇親会(帝国ホテル)

古岡 邦人
(西東京)

七福神シリーズです。



浅草名物(六芸神)



三好 壮一
(和歌山市)

金環日食は見れましたか？私は幸運が二つも重なって、見ることも、撮影にも成功しました。

幸運①和歌山市は午前中晴れました。昼頃からは曇り～小雨

幸運②太陽撮影用フィルターがND8しか無かったのですが(通常ND400～100000が必要)、撮影時薄雲がかかり、撮影できました。



西村 篤乃
(宮崎県)



竜神(日向市)



新緑の候(宮崎・西根)

①『2014年日本再浮上』

◆著者——若林 栄四
 ◆発行所——ビジネス社
 ◆定価——一、五七五円(本体一、五〇〇円十税)



ISBN978-4-8284-1663-2

②『不況自殺を科学する』

◆著者——南 俊秀
 ◆発行所——大学教育出版
 ◆定価——一、二八五円(本体一、三〇〇円十税)



ISBN978-4-86429-025-8

二冊の本を紹介させていただきます。まずは、著書①です。著者は、京都大学を卒業後に東京銀行勤務をかわきりとして、これまで為替部門で活躍してきました。その道では、名を知られた方らしい。「2012年2月に、ドルは74円になる」という予測を数年まえから唱え、現実的に時期はぴったりで、レイトもほぼ正鵠を射ているといえるでしょう。

その予測の方法は、著者独特のもので、「すべての相場は黄金比に従う」というものです。一種の「占い」と思っていただければ良いでしょう。占いを基に大金を投資するのはお勧めも感心もありません。しかしながら、たとえ占いでも明るい未来予測は、読んでいて気持ちが良い。

著者によれば、日本経済は2003年にすでに大底を打ったのだそうです。失われた20年ともいわれるこれまでの日本は、経済だけではなく、阪神淡路大震災・東日本大震災と歴史に残る大災害がふたつも起きるなど、散々な時期でした。

こうした大不況期に起きる社会現象は、どれも重く暗い。そのひとつが、自殺率の増加です(著書②)。その原因として「うつ」に焦点が当てられています。が、「うつ」が増加している現象の下層には、やはり大不況があるでしょう。私は過去100年以上の東西にわたるマクロ経済状況と自殺率の推移をみながら、この大不況は戦争にならなかっただけでも、まだましだった、という印象をもちました。しかし、この陰の極ともいえる時代も終わろうとしている。そうなれば自殺率も改善するでしょうし、出生数も回復するでしょう。ゆるやかなインフレを伴いながらも、医療や年金の財源も出てくるはず。これ以上悪いことは、もう何も起きないのだ。著書①はそう信じたくなる内容でした。

どさくさに紛れて自著を紹介して申し訳ありませんが、暗い現状と明るい未来について語られているふたつの著書をあわせて読んでいただければ幸いです。

(広報部副部長 南 俊秀)

『海の細道』 ISBN978-4-12-004345-1

◆著者——長谷川 權
 ◆発行所——中央公論新社
 ◆定価——一、六八〇円(本体一、六〇〇円十税)



著者は没後300年の芭蕉のもうひとつの夢、西国への旅をはたした。芭蕉は実際江戸を発するが大阪の地で没す。その墓は琵琶湖のほとりにあり、その墓を追いそこから淀川、瀬戸内海、北九州、海を渡り朝鮮半島さらに芭蕉の憧れの杜甫の墓がある揚子江の支流、湘江までさかのぼる、はるかな海の道大紀行である。私の母は孫が生まれ来る時に短歌を詠み、地方新聞に採用され、その切抜きを私に見せてくれた、その後も趣味は続いており、「海の細道」をリクエストされた。この本に出会った所以である。俳句、短歌などを詠まれる組合員の方々は多くいらっしゃるようですね。そうでない方も一度読まれてはどうでしょうか。私のような無粋な者にも、読みやすく、サラダ記念日を思い出しますが(まったく違うぞというお叱りが聞えてきそうですが、お許しください)。

杜甫の墓、船で洞庭湖へ向かい、
 老杜甫を ここに埋(うず)めし 野菊かな
 呼びとめて 昔かたらん 秋の風

印象に残った句である。

(広報部部員 石河利一郎)

《ENT臨床フロンティア》シリーズ

『耳鼻咽喉科の外来処置・外来小手術』

編集—— 浦野正美

発行所—— 中山書店

定価—— 一三、六五〇円(本体一三、〇〇〇円+税)



ISBN978-4-521-73460-6

《ENT臨床フロンティア》シリーズ

『実戦的耳鼻咽喉科検査法』

編集—— 小林俊光

発行所—— 中山書店

定価—— 一三、六五〇円(本体一三、〇〇〇円+税)



ISBN978-4-521-73459-0

このたび、中山書店から《ENT臨床フロンティア》シリーズが刊行されました。この企画は耳鼻咽喉科の日常診療に直結するテーマに絞った、全10巻のユニークなシリーズです。従来の体系化された教科書よりも実践的で、多忙な臨床医でも読みやすく、日常診療の中で本当に必要と考えられる項目のみが、わかりやすく解説されています。今回、『耳鼻咽喉科の外来処置・外来小手術』、『実戦的耳鼻咽喉科検査法』の2冊が同時に出ています。

『耳鼻咽喉科の外来処置・外来小手術』では、耳鼻咽喉科の一般的な診療所で行われる外来処置・小手術にテーマを絞り、第一線ですぐに役立つよう実践的・実用的に解説してあります。各手技の要諦を簡潔に示し、かつ写真やイラストレーションを豊富に用い、視覚的に理解しやすい構成となっています。巻末にはインフォームドコンセントに際して利用できる説明文例やイラスト集も収載されています。ベテラン専門医の座右の書となるとともに、これから耳鼻咽喉科専門医をめざす研修医にも大いに役立つ技術指南書になるものと思います。

また『実戦的耳鼻咽喉科検査法』では、超多忙な耳鼻咽喉科医が時間をかけずに正しく診断して、最適な治療方針を決定するための検査法を厳選して解説してあります。大がかりな装備を必要とせず、被検者の負担も少ない検査法を実戦的に使いこなすための1冊です。

この《ENT臨床フロンティア》シリーズは、ほぼ2〜3か月に1冊のペースで刊行される予定です。全10冊をまとめて予約すると予価の10%引きになる特典もありますので、ぜひ、ご一読ください。

(新潟市 浦野耳鼻咽喉科医院理事 長 浦野正美)



宮崎県
山村善教
やまむら たかし のり

突合の点検始め適応を 厳しくチェック 査定が増えて

今年の3月から突合点検・縦覧点検が始まった。その結果、院外処方方の病名漏れが一目瞭然となり、縦覧点検によるPPIなどの適応期間超えが容赦なく査定されている。不注意による記載漏れをなくしたい気持ちで詠んでみた。

加点する一般名で処方して 後発増加 悩みも増えて

今年の4月から、一般名での処方箋を発行すると2点を加点することになった。医師にも薬剤師にも一般名には馴染みが薄く、戸惑いがある。そこに、一般名は同じでも、ゼネリックには適応が取れていないために、哀れ、査定の憂き目にあうという陥穽がひそむ。ご用心、ご用心との気持ちを詠んだ。

またしてもハードル上げて 産科泣く 管理栄養 不要と怒り

有床診療所でも管理栄養士を1名配置しなければならぬ決まりになった。これまでも、感染症対策委員会を開催せよ、やれ安全対策委員会、やれ褥創対策委員会を開催せよと迫られた日々。私は、これがいやで無床化した。知り合いの産科医が、何故、産科に管理栄養士の配置が必要なのかと憤っている。「産科では、産後にホテル並みの豪華な食事を提供しているし、栄養管理の難しい妊婦は大病院に紹介すれば済むことなのに」と、彼の憤りに共感して詠んだ。

俳壇

●名古屋 宗 瑞志

雨あがる日に燦然と桜咲く
染井吉野老幹にして花若し
老菓舗の暖簾にしたら桜かな
塩ふくむ葉のかぐはしき桜餅
桜散る櫻は空に芽吹きつつ

編集後記

「社会保障と税の一体改革」の名のもと、消費増税問題と原発再稼働問題が国会を大きく揺るがしています。

読み応えのある、全医協連ニュース「蒼翠号」をお届け致します。特集「TPPについて」は日本医師会副会長長羽生田 俊先生が、わかり易く解説され世界に冠たる日本の公的医療保険制度を守るための先生の強いお気持ちを十分に感じる事が出来ます。

旅のブラックエッセイ「天皇陛下に改めて敬意！」と「米寿の想い」では深い感動を味わいます。又、「麵から麵へ」の「深大寺そば」と「お国自慢」の「さぬき散策」は食欲をそそりますし、「葉になる植物」では夏ばて予防としての西瓜（スイカ）と枇杷葉（ビワ）を食しながら「キャセイ」契丹の歴史にひたる、読み応えがあります。

石川県医師協同組合から「お宿の紹介」で多田屋を紹介させて頂きました。「水彩の旅」昭和が恋しいでの石川近代文学館の紹介もありますので、是非一度といわず何度でも石川県へお越しになるのをお待ち致しております。

（広報部部員 浮田俊彦）

新国立劇場開場15周年 2012/2013シーズン開幕!

2012年、皆様の暖かい声援に支えられ、新国立劇場は開場15周年を迎えます。これからも、これまでも。本物のオペラ・バレエを皆様のオペラハウスでお愉しください。

オペラ「トスカ」



オペラ

20世紀イギリス最大の作曲家ベンジャミン・ブリテン。ブリテンの代表作「ピーター・グララムズ」で、オペラ部門の新シーズンは開幕いたします。英国音楽の第一人者である尾高忠明芸術監督ならではのプログラミングです。イギリス東海岸の漁村を舞台に、孤独な漁師ピーター・グララムズが徒弟の少年殺害の疑惑を村人からかけられ、追い詰められていく物語。世界のオペラハウスではたびたび上演される演目ですが、日本での本格的舞台上演は数少なく、この秋クラシック界の話題作となることでしょう。

続いて上演するのは、名作中の名作オペラ「トスカ」。政情不安に揺れるローマを舞台に、運命に翻弄される歌姫トスカと画家カヴァラドッシの愛が甘美な旋律と劇的なオーケストラで描かれています。「歌に生き、恋に生き」「星は光りぬ」などの名アリアはオペラファンならずとも、一度は耳にしたことがあるはず。写実的で豪華な舞台も圧巻で、オペラをはじめてという方にもおすすめの公演です。日本でも大人気を誇るソプラノ、ノルマン・アンティニーがトスカ役を歌うのも注目です。

バレエ

バレエの新シーズン開幕は芸術監督デヴィッド・ピントレー振付による「シルヴィア」。恋愛を信じられなくなった若い恋人たちと長い結婚生活でお互いへの情熱を失ってしまった夫婦が、時空を超えた冒険を通して再び愛を見つめるロマンティック・コメディです。オリジナルは19世紀のバレエ作品。93年ピントレーは英国ハーミンガム・ロイヤルバレエ団に本作品を新たに振り付け、現代感覚あふれる新しい「シルヴィア」として蘇らせました。09年に改訂版が上演された際シルヴィア役を踊った佐久間奈緒が、今回の新国立劇場の公演にも出演いたします。

ダンス部門のオープニングを飾るのは、森山開次による新作「曼荼羅の宇宙」です。出演・振付ともに国内外で幅広く活躍する森山がNHKで放送された「空海至宝と人生 第3集 曼荼羅の宇宙」特集番組内で、両界曼荼羅図から得たインスピレーションを元に、空海と密教の宇宙観をテーマにした舞踊作品を発表します。



バレエ「シルヴィア」



ピーター・グライムズ

モネ劇場 03/04 シーズン公演より ©Johan Jacobs



トスカ



シルヴィア

photo:Roy Smiljanic



曼茶羅の宇宙

photo:石塚定人

【オペラ】

荒涼とした海の情景と胸迫る人間ドラマ。20世紀オペラの傑作、待望の初上演!

プリテン 【全3幕/英語上演/字幕付】 《新制作》

シリーズ協賛: **kaō**



平成24年度(第67回)文化庁芸術祭主催公演

ピーター・グライムズ

10/2(火)6:30 5(金)6:30 8(月・祝)2:00 11(木)2:00 14(日)2:00

指揮:リチャード・アームストロング 演出:ウィリー・テッカー

出演:ピーター・グライムズ:スチュアート・スケルトン

エレン・オフォード:スーザン・グリットン

バルトロド船長:ピーター・シドム

アンティ:キャサリン・ウィン=ロジャース ほか

新国立劇場合唱団/東京フィルハーモニー交響楽団

本公演は、ベルギー王立モネ劇場からのプロダクション・レンタルでの上演となります。R.アームストロング

好評発売中 ▶ S26,250円~D5,250円 オペラパレス

特別協賛: **JR東海**

情熱の歌姫トスカの激しい愛と過酷な運命。名アリアで綴られる愛憎劇!

ブッチェーニ 【全3幕/イタリア語上演/字幕付】

トスカ

11/11(日)2:00 14(水)2:00 17(土)2:00 20(火)7:00 23(金・祝)2:00

指揮:沼尻竜典 演出:アントネッロ・マダウ=ティアツ

出演:トスカ:ノルマ・ファンディーニ カヴァラドッシ:サイモン・オニール スカルピア:センヒョン・コー ほか

新国立劇場合唱団/東京フィルハーモニー交響楽団

7/15(日) 前売開始 ▶ S23,100円~D4,200円 オペラパレス

【バレエ】

D.ピントレーの振付による新制作・バレエ! 《新制作》



平成24年度(第67回)文化庁芸術祭主催公演

NATIONAL BALLET OF JAPAN

シルヴィア

10/27(土)2:00 28(日)2:00 31(水)7:00 11/1(木)2:00 2(金)7:00 3(土・祝)2:00

振付:デヴィッド・ピントレー 音楽:レオ・ドリーブ 美術:スー・ブレイン 照明:マーク・ジョナサン 指揮:ポール・マーフィー

出演:シルヴィア:小野綯子(27・1日)/米沢 唯(28・3日)/佐久間奈緒(31・2日)

アミンタ:福岡雄大(27・1日)/菅野英男(28・3日)/ツァオ・チー(31・2日)

新国立劇場バレエ団/東京フィルハーモニー交響楽団 7/21(土) 前売開始 ▶ S12,600円~D3,150円 オペラパレス



小野綯子



米沢 唯



佐久間奈緒
photo:Richard Batty



福岡雄大



菅野英男



ツァオ・チー
photo:Richard Batty

【ダンス】

森山開次 曼茶羅の宇宙

10/17(水)7:00 18(木)7:00 19(金)7:00 20(土)3:00 21(日)3:00

演出・振付・美術:森山開次 音楽:高木正勝 照明:足立 恒

出演:森山開次/柳本雅寛/佐藤洋介/龍美/東海林靖志/三浦勇太

7/28(土) 前売開始 ▶ A5,250円/B3,150円 小劇場

この全医協連ニュース(JMC News)をご覧になった方だけに特別割引!

本ページ記載の演目のS~C席を5%割引でお求めいただけます。新国立劇場ボックスオフィス窓口又はお電話にてお申し込みください。チケットお引取りの際に、左ページ下の割引券をご提示ください。各種割引との併用はできません。

グループでのお申し込み: 福利厚生に、親睦会に、団体予約サービスをご利用ください。10名以上で一般発売前から団体割引でご利用いただけます。tel 03-5352-5745(営業部)

*オペラ「トスカ」11/14(水)、11/17(土)公演及びバレエ「シルヴィア」11/1(木)公演は学校団体が入る予定です。
*やむを得ない事情により出演者等が変更になる場合がございます。ご了承ください。*公演中止の場合を除き、チケットの変更・払い戻しはいたしません。*料金は税込です。*各公演日の最新残席状況はボックスオフィスにお問い合わせください。■京王新線(都営新宿線乗入)新宿駅より1駅、初台駅中央口直結 ■東京都渋谷区本町1-1-1 ■TEL:03-5351-3011(代)

新国立劇場

NEW NATIONAL THEATRE TOKYO

新国立劇場

検索

http://www.nntt.jac.go.jp

チケットのお求め: ボックスオフィス

03-5352-9999

(電話10:00~18:00 窓口10:00~19:00)

チケットびあ・イープラス・ローソンチケット CNプレイガイド ほか

JMC News 2012.7 新国立劇場 特別割引券

全医協連法人契約ホテル一覧

全医協連では、下記ホテルと法人契約を結んでおります。

ご予約の際、全国医師協同組合連合会名と法人契約がある旨を伝えていただくと、ご優待価格でご宿泊ができます。ご利用下さいますようよろしくお願いいたします。

※部屋数には限りがありますので、予めご了承をお願いします。

(金額は税サ込)

東京駅、銀座は徒歩圏内。

インテリアデザイナー監修のスタイリッシュなホテル。

万全のセキュリティーにより、安心してくつろげる快適空間。



SOTETSU
**FRESA
INN**
FRESH · SENSE · AMENITY

Security 非接触型ICカードシステム

万全のセキュリティー確保の為、エントランス・客室のロックの開錠、エレベーターの操作までを一枚の非接触型ICカードで管理するシステムを採用しています。



Business 全室高速インターネット対応。充実のビジネス環境をご提供いたします。



リアルタイムにビジネスをサポート。全室に無料高速インターネット環境 (VPN接続可) を整備。PCの貸し出しもご用意。又、ロビーには無料でご利用いただけるインターネットコーナーがございます。

相鉄フレッサイン 東京京橋 「法人契約料金のご案内」

期間	2012月1日4日 から 2013年3月31日迄					
ホテル	客室タイプ	サイズ(m ²)	人員	平日	休前日	休日
東京京橋	シングル	11.49~ 13.44	1名様	9,000	10,000	8,000
			2名様	10,000	11,000	9,000
	ダブル	12.98~ 14.20	1名様	9,500	10,500	8,500
			2名様	10,500	11,500	9,500
	ツイン	23.63~ 28.83	1名様	12,000	18,000	11,000
			2名様	15,000	20,000	14,000

★1泊1室当たり(朝食別)の税込み料金です。サービス料はいただいております。

★朝食料金は800円(税金込)になります。

★ご予約時に必ず「全国医師協同組合連合会」とお知らせください、お知らせ頂かない場合は、上記料金が適用になりません。

★年末年始(12/31~1/2)ゴールデンウィーク(5/3~5/5)は除外とさせていただきます。

★★★ ご予約・お問い合わせ ★★★

相鉄フレッサイン東京京橋 TEL : 03-5250-2031 Email : kyobashi@fresa-inn.jp



■JR東京駅八重洲口より徒歩7分 ■東京メトロ銀座線 京橋駅出口6番より徒歩2分 ■都営地下鉄浅草線 宝町駅出口A5・A6・A7より徒歩1分 ■JR京葉線 八丁堀駅出口A3より徒歩8分

「ご予約は、公式ホームページで！」

フレッサイン

検索

<http://fresa-inn.jp>



第一ホテル東京・第一ホテルアネックス

2012年度コーポレート宿泊優待料金

適用期間 2012年1月2日～2012年12月30日(除外日:12/31・1/1)

●第一ホテル東京 〒105-8621 東京都港区新橋1-2-6 Tel.03-3501-4411(大代表)

第一ホテル東京 JR新橋駅より徒歩2分		正規室料	優待料金(シングルユース)	サービス別・諸税別
		シングルユース	ルームチャージ	朝食券付プラン
スーペリアルーム(ツイン又はダブル) シングルユース	32㎡	¥35,000	¥22,000	¥24,000
		¥40,625	¥25,610(税サコミ)	¥27,920(税サコミ)

●第一ホテルアネックス 〒100-0011 東京都千代田区内幸町1-5-2 Tel.03-3503-5611(大代表)

第一ホテルアネックス JR新橋駅より徒歩3分		正規室料	優待料金(シングルユース)	サービス別・諸税別
		シングルユース	ルームチャージ	朝食券付プラン
スタンダードダブル シングルユース	22㎡	¥25,000	¥16,000	¥18,000
		¥29,075	¥18,680(税サコミ)	¥20,990(税サコミ)

- アーリーチェックイン(ご予約時にお申し付け下さいませ)
 - ・チェックインは13:00より、承ります。(通常チェックインタイム14:00)
 - ・13時前(6時am～13時)のアーリーチェックインは、優待料金の50%にてキャンセル致します。
- レイトチェックアウト(ご予約時にお申し付け下さいませ)
 - ・チェックアウトタイム13:00迄無料。(通常チェックインタイム12:00)
 - ・13時～15時まで30%増し、18時まで50%増し、18時以降は100%増し(1泊料金)となります。
- 備考
 - ・成田・羽田空港エアポートリムジンバス発着(第一ホテル東京の正面玄関へ発着)
 - ・高速インターネット(LAN)無料・VPN対応(最大100Mbps)
 - ・[フィットネス&プール]を1日2,100円でご利用いただけます。(不定休・18才以上利用可)
 - ・朝食券付プランは、レストランのご利用となります。(ルームサービス不可)

▶ご予約は、宿泊予約スタッフが承ります。(時間外はフロントスタッフへお申し付け下さい)
 ご予約時、「貴社名・コーポレート契約がある旨」お申し出下さい。

コーポレート専用宿泊予約電話 Tel. 03-3596-7700(9:00～18:00)
 ・宿泊予約 Fax. 03-3501-0907
 ・宿泊予約 Email reserve@daiichi-hotel.co.jp(9:00～18:00)*アドレスが変更になりました
 ・第一ホテル東京宿泊予約 Tel. 03-3596-8405*時間外はフロントへ自動転送いたします。
 ・第一ホテルアネックス宿泊予約 Tel. 03-3596-8406*時間外はフロントへ自動転送いたします。

★本年度より全国の阪急阪神第一ホテルグループホテルもご優待料金にてご利用頂けます。
 詳細は下記URL【WEB法人メンバーズ】をご覧ください。ID・パスワードを入力しご確認下さいませ。
 URL: http://www.hankyu-hotel.com/biz/ ID: 89841100315 PASSWORD: 35624333
 *WEB法人に関するお問い合わせは東京営業所【TEL:03-3508-1500】まで。(受付:9:00～18:00、土日祝を除く)



東京ドームホテル
 〒112-8562
 東京都文京区後楽1-3-61

《適用期間》 2012年4月1日～2013年3月31日
 (除外日 2012年12月22・23・24・31日～2013年1月1日)

《特別宿泊料金》

9階～38階	特別料金			通常料金		
	1名様	2名様	3名様	1名様	2名様	3名様
シングル(26㎡)	13,000 (15,115)	—	—	19,000 (22,145)	—	—
ダブル(26㎡)	14,000 (16,370)	17,000 (19,635)	—	20,000 (23,300)	24,000 (27,920)	—
ツイン(33㎡)	17,500 (20,412)	20,000 (23,300)	—	25,000 (29,075)	29,000 (33,895)	—
トリプル(33㎡)	—	—	23,000 (26,565)	—	—	33,000 (38,415)

※上記料金は一室料金となります。()内はサービス料・諸税込料金です。
 朝食ご希望の場合はお一人様¥2,310(税金込)加算となります。
 (3Fレストラン又は4F和食よりお選びいただけます。)

エクゼレンシフィロア (39階～41階)	特別料金		通常料金	
	1名様	2名様	1名様	2名様
ダブル(33㎡)	21,000 (24,455)	26,000 (30,230)	30,000 (34,850)	37,000 (43,135)
ツイン(33㎡)	21,000 (24,455)	26,000 (30,230)	30,000 (34,850)	37,000 (43,135)
レギュラースイート(51～56㎡) (エクゼレンシフィロアA)	35,000 (40,625)	35,000 (40,825)	50,000 (57,950)	50,000 (58,150)
レギュラースイート(66㎡) (エクゼレンシフィロアB)	42,000 (48,710)	42,000 (48,910)	60,000 (69,500)	60,000 (69,700)
デラックススイート(133㎡) (パレススイート/パークスイート)	105,000 (121,475)	105,000 (121,675)	150,000 (173,450)	150,000 (173,650)

※上記料金は一室料金となります。()内はサービス料・諸税込料金です。
 エクゼレンシフィロアご利用のお客は、専用ラウンジにてコンチネンタルブレックファーストを無料でお取りいただけます。

《ご予約・お問合せ》
 担当: 宿泊予約課(直通)
 TEL 03-5805-2222

ご契約法人様 限定プラン

ホテルモンテ銀座
ホテルモンテ ラ・スール銀座



シングル朝食無し(平日)	12,000円
シングル朝食付き(平日)	13,785円
シングル朝食無し(土, 休前日)	14,000円
シングル朝食付き(土, 休前日)	15,785円

*いずれもサービス料込・諸税込の料金です。

〔お問い合わせ・お申し込み先〕
ホテルモンテ 宿泊予約
TEL:03-3544-7111 FAX:03-3544-1600
mailto:gind@hotelmonterey.co.jp

さらにお得なご契約法人様向けインターネット
限定プラン
(各種お部屋タイプをご用意しております)
→QRコードはこちら:スマート
フォン専用



※お申し込みの際は、会社名入力欄に
全国医師協同組合連合会と記載をお願いします

パソコンはこちら<http://www.hotelmonterey.co.jp/ginza/houjin2012>