

JAPAN FEDERAL MEDICAL COOPERATIVE ASSOCIATION

# JMCM NEWS

全医協連ニュース



発行—全国医師協同組合連合会

平成 25 年 4 月 1 日発行

No.128

春潮号

特集

## 読む葡萄酒紀行



ブロック便り

「近畿医療協同組合連合会 平成24年度事務局職員研修会」報告  
「第29回関越協議会」報告

# JMCA NEWS

全医協連ニュース  
 平成 25 年 4 月 1 日発行

No.128 春潮号

CONTENTS

◆特集 2

## 読む葡萄酒紀行 山本 博(京都保事協)

- 8 寄稿 ————— 「チーム医療」を考える……………羽生田俊
- 10 お国自慢 ————— 「福井県」……………柴田恒夫
- 14 全国温泉巡り ————— 「登別温泉」(北海道登別市)
- 18 葉になる植物 ————— 「アブラナ(菜の花)、ウド(和羌活・九眼独活)」……………渡邊一幹
- 20 ゴルフ川柳 ————— 「こんなことあるある川柳」……………岡田勝彦
- 23 医師協の雑誌から ————— 「都医協連ニュース、岐阜県医師会報」……………河辺忠郎
- 24 旅のブラックエッセイ ————— 「これは正夢か逆夢か! 本当にあった渋谷の稲荷様」……………松井昭男
- 26 水彩の旅 ————— 「旅の途上にて/スケッチブック余話」〈第6回〉……………大森俊次
- 28 寄稿 ————— 「思い出のYokohama City」……………古岡邦人
- 54 ブロック便り ————— 「近畿医療協同組合連合会 平成24年度事務局職員研修会」報告  
 「第29回関越協議会」報告
- 56 書籍紹介 ————— 「夫は犬だと思えばいい」(高濱正伸・集英社)  
 「カルチェ・ラタンの食鬼たち」(海庭良和・合同フォレストKK)  
 「生物学的文明論」(本川達雄・新潮社)
- 59 寄稿 ————— 「宮本武蔵之碑」を読みて……………宗 瑞照
- 60 ————— 理事会だより(第19回)……………岩田章男
- 61 寄稿 ————— 「事務局長退任のごあいさつ」……………齊藤憲一
- 66 ————— 「JMCギャラリー」(西村篤乃、古岡邦人)
- 68 ————— 短歌/俳壇

32	[購買部] ・2013年春季JMCキャンペーン ・購買部取扱い商品のご案内
44	[福祉部] ・平成25年保険懇話会 ・全医協連取扱い保険商品一覧
52	[調査企画部] ・平成24年事務局代表者会議 「グループ討議・アンケート内容」報告
64	理事会・部会だより/マンガ

69 ————— 編集後記



**表紙・目次写真**  
 千鳥ヶ淵公園は、初めての場所なので、前日下見をしていた。  
 4月10日全医協の理事会、監査終了後、公園に急行、当日は快晴。実は、晴天の花の撮影は難しいと言われています。少し逆光気味で撮影、水面に浮かぶ桜花が素晴らしく、ボートの航跡を作っていた。  
 写真提供(表紙、目次)：西村篤乃(宮崎県)



シャトー・マルゴー



特集



CHATEAU  
PETRUS

シャトー・ペトリュス  
「船に乗る天国へ入る鍵を持った聖ペトロ」

# 読む葡萄酒紀行

京都保事協 山本 博

葡萄酒は本来「飲む」ものであって、「読む」ものではありません。しかし同じ葡萄酒でも、ただ「飲む」と、それを知って「飲む」とでは、その葡萄酒の味わいは全く異なったものとなります。映画やオペラの鑑賞も予備知識なしで見ると、ちよつと知識があるのとでは、面白さが違います。映画が2回目に見た時の方が面白いのと同じです。

からもう50年近く経ちますが、今でもまだその時の葡萄酒の印象が昨日のように脳裏をよぎります。今思えば、なぜ保健室に葡萄酒が置いてあったのか不思議に思います。みなさんもご存じだと思いますが、葡萄酒には薬価がついています。日本薬局方になっていて薬価は10mlが20・60円となっています。750mlのボトルに換算すると、1545円になります。適応は、食欲増進、強壯、興奮、下痢、不眠症、無塩食事療法となつてい

ます。以前薬問屋に葡萄酒を注文しましたが、それは赤葡萄酒で500mlのボトルに入っていました。味わいはほどほどのものでした。みなさんご興味がありましたら、一度注文なさってみてはいかがでしょうか。さてここで、私の独断の「葡萄酒が好きなになる4つの近道」を書きます。

## 1. 5大葡萄酒品種を知る



山本 博先生

- (1) ピノ・ノワール
  - (2) カベルネ・ソーヴィニオン
  - (3) メルロー
  - (4) シャルドネ
  - (5) ソーヴィニオン・ブラン
- これ以外にも葡萄酒種はたくさんありますが、代表的な5品種を紹介します。

### (1) ピノ・ノワール

ブルゴーニュの赤葡萄酒に使用される高貴な品種です。冷涼な地区での栽培が要求されます。

ピノ・ノワール



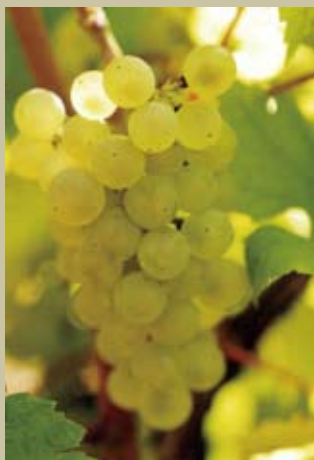
カベルネ・ソーヴィニヨン



メルロー



シャルドネ



ソーヴィニヨン・ブラン



ブルゴーニュでは、ブレンドされることなく醸造されます。果皮がとても薄くて、繊細な取り扱いが必要です。知性よりも感性に強く訴える魅惑的な葡萄品種です。

ブルゴーニュのコート・ド・ドールのコート・ド・ニューイで、この葡萄から作られる赤葡萄酒は最高に素晴らしいです。  
**(2)「カベルネ・ソーヴィニヨン」**

ボルドー地区でよく使われる葡萄品種です。晩熟で比較的暖かい気候を好みます。ボルドーの葡萄酒は、これに次のメルローとブレンドして作られます。第三国で温暖なところでしばしば使われる葡萄品種です。

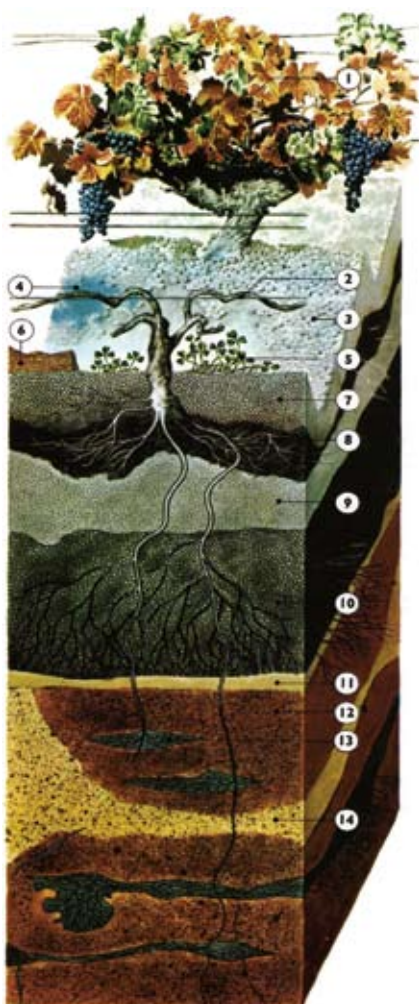
ボルドーのメッドク地区でこの葡萄から作られる赤葡萄酒は、こくがあり、渋みとのバランスは絶妙です。  
**(3)「メルロー」**

「メルロー」の語源はフランス語の「ツグミ」を意味する「メルル」からきています。ツグミが早熟なメルローを真っ先についばむからと言われています。ボルドー地区のポムロールに「ロマネコンティ」に並ぶ素晴らしい葡萄酒があります。それは、「ペトリュス」です。この世の葡萄酒を超えています。これは、「メルロー」100%から造られています。

**(4)「シャルドネ」**

白葡萄品種の王様。発芽が早く遅霜の被害にしばしば会います。「シャブリ」で

葡萄の木



ロマネ・コンティの畑広さ1.8ha



はこれを防ぐためにストーブを焚ぎます。オークの小樽発酵で魅惑的な葡萄酒ができます。ブルゴーニュでは、「モンラッシェ」という地区でこの世のものと思われない葡萄酒が生まれます。「三銃士」を書いたアレクサンドル・デュマはこの「モンラッシェ」を飲むときは、「ひざまずいて、脱帽して飲むべし」という有名な言葉を残しています。

### (5)「ソーヴィニオン・ブラン」

この葡萄品種から作られる葡萄酒は柑橘系の香りが特徴です。ロワールの「ピュイイ・フュメ」はまさに土佐の「ブント」の香りがします。ニュージーランドの土壌には、この葡萄品種が素晴らしくマッチします。私の大好きな「クラウディ・ベイ」のソーヴィニオン・ブランはいつ飲んでも香りが楽しめます。葡萄酒は香りが命ですから。日本人の木村滋久さ

んがマルボローで造るこのソーヴィニオン・ブランの葡萄酒は少量生産でなかなか手に入りにくいのですが、柑橘系の香りがいつまでも鼻腔にただよっていてフィネスを感じます。

私は和食を食べるとき、この葡萄品種の葡萄酒を合わせて楽しんでます。特にポン酢の入った貝料理にこの葡萄酒を合わせると、素晴らしいマリァージュが楽しめます。

## 2. テロワールを理解する

「テロワール」とは、フランス語で「土質・気候・地勢」を意味します。それは、葡萄酒に個性を与えます。フランス・ブルゴーニュ地方の超有名な畑「ロマネ・コンティ」のそれは特別です。1997年にこの畑を訪問しました。とても素晴らしい環境にあります。斜面、日照、風通し、水捌け、どれをとっても最高の立地条件です。

ロマネ・コンティ社の社長であるヴィレーヌ氏の有名な言葉、「葡萄酒は土地の表現である。」が物語ります。「ロマネ・コンティ」の畑とわずか4mほどの畦道をはさんだ、隣の畑が存在します。しかし、「ロマネ・コンティ」の畑からは、この畑とは全く別次元の葡萄酒が出来ます。ミクロクリマ(微小気候)は同じ。葡萄の木も同じ。作り方も同じ。樽も同じ。

シャブリグランクリュの畑



醸造する所も同じ。造る人も同じ。何が異なるのでしょうか。それは、地下です。よい葡萄の木は、地上には80cmほどですが、地下は図のように8m近く根を張っています。そこから、太古の地層のミネラルを吸い上げます。根が深ければ深いほど素晴らしい葡萄酒が出来ます。そして、その地層が太古は海であり、多くの貝殻や珊瑚の堆積であれば、より変化に富んだ葡萄酒が出来ます。

葡萄酒にはロマンを感じます。葡萄酒を口に含んだ時、人類の先祖が生きていた海を想い浮かべます。シャブリ地区は太古は海でした。「キンメリジャン」という石灰層と泥層が幾重にも重なった地層から、ミネラルを感じる葡萄酒が造られます。2008年にこの地を訪問しました。8mmほどの小さな牡蠣の化石が、畑にごろごろと、ころがっていたのが印象に残ります。なだらかな水捌けがよく、日当たりがよい丘陵の畑は美しかったのです。このシャブリ地区は遅霜に襲われることが多く、写真のように、畑にストーブの設備が整っています。畑に石油タンクがおいてあるのには、びっくりしました。

### 3. ヴィンテージ (収穫年)を知る

葡萄酒の面白さは、同じ葡萄酒でもヴィンテージ(収穫年)によって、味わいや

香りが異なることです。神の計らいによって、葡萄の出来がいい年もあれば、不作の年もあります。グレート・ヴィンテージは1929年(世界大恐慌の年)、1945年(第二次世界大戦終戦年)、1961年、1970年(大阪万博の年)、1982年、1986年、1990年、1995年、1996年、2000年、2003年、2005年、2006年などです。天候に恵まれると、この世のものと思われない葡萄酒が出来ます。

「ヴィンテージ・チャート」という便利なものがあります。私はいつも、この「ヴィンテージ・チャート」を持っています。葡萄酒を選ぶときは、この「ヴィンテージ・チャート」を参考にしています。

しかし、グレート・ヴィンテージがただ良いのではなく、バッド・ヴィンテージも良いところがあります。それは、速く飲み頃に達することです。そして、価格もリーズナブルです。グレート・ヴィンテージの葡萄酒はもちろん価格は高価です。そして、20年、30年と経ないと飲み頃に達しない葡萄酒があります。例えば、ボルドーの「シャトー・ペトリュス」、ブルゴーニュの「ロマネ・コンティ」がそうです。1982年の「シャトー・ペトリュス」に至っては飲み頃は、2012年からといった具合です。

このヴィンテージチャートを見ますと、20点満点です。フランス人の頭は20進法



さて、葡萄酒の用語に「アロマ」と「ブーケ」があります。「アロマ」とは、葡萄酒本来の香りや発酵段階で生じた香りです。例えば、花の香りや果実の香りがそれです。そして、「ブーケ」は花束のような香りで、それは、葡萄酒になった後に、木樽やボトルの中で熟成する段階で生じ



ルネデユヴァン」香りのキット



た、いろいろな香が混ざった香りです。腐葉土やトリユフのようなキノコの香りがこれにあたります。

それでは、香りを表す代表的なものを列挙します。

1. レモン 酸味を感じられる、若い葡萄酒に見られる香り。
2. リンゴ レモンほど酸味がきつくない爽やかな香り。
3. 蒸しバナナ 「ボジョレ・ヌーヴォー」に感じられる香り。
4. ライチ アルザスの「ゲヴェルツト ラミネール」の葡萄酒に感じられる。ゲヴェルツとはドイツ語で香辛料という意味。
5. ハーブ ロワールの「サンセール」の葡萄酒に感じる清々しい香り。
6. 猫の小水 ボルドーの白葡萄酒に感じられる香り。
7. トースト 美味しいシャンパンに感じられる。
8. チョコレート 熟成したローヌの「コート・ロティ」に現れている。
9. 濡れ犬 熟成した赤葡萄酒に感じる香り。
10. 腐葉土 赤葡萄酒の熟成香。
11. なめし革 動物香。ボルドーの「サンテミリオン」や「ポムロール」の赤葡萄酒に現れる香り。
12. 火打ち石 ミネラルの香り。「シャブリ」やロワールの「ピュイイ・フュメ」

に感じられる。この地は太古は海だった。

13. バター 乳酸発酵の段階で出来たアロマの香り。

14. 鉄 ローヌのシラー種主体の「エルミタージュ」の葡萄酒に現れている。

15. タバコ ポムロールの「シャートー・オーゾンヌ」を飲んだとき見つけた香り。

16. ピーマン 青臭い赤葡萄酒から感じる香り。ロワールの「シノン」に現れる香り。

17. ベリー ストロベリー、ラズベリー、ブルーベリーの香りは熟成した赤葡萄酒の香り。かの「ロマネ・コンティ」に現れている。

18. ナッツ ヘーゼルナッツ、アーモンド、クルミの香り。ブルゴーニュの「ムルソー」に見られる。

19. 柑橘類 ブンタンの香りを、ロワールの葡萄酒「シレックス」で見つけました。

20. 蜂蜜 「ソートルヌ」の甘口貴腐葡萄酒に感じられる。私の大好きな「シャトー・ディケム」でこの香りを感しました。

21. 葡萄の宝探しは、葡萄酒の楽しみのひとつです。これらの香りを意識して葡萄酒を味わうと、葡萄酒の楽しみが倍加します。楽しんでください。

22. 火打ち石 ミネラルの香り。「シャブリ」やロワールの「ピュイイ・フュメ」

23. 火打ち石 ミネラルの香り。「シャブリ」やロワールの「ピュイイ・フュメ」

24. 火打ち石 ミネラルの香り。「シャブリ」やロワールの「ピュイイ・フュメ」

25. 火打ち石 ミネラルの香り。「シャブリ」やロワールの「ピュイイ・フュメ」

26. 火打ち石 ミネラルの香り。「シャブリ」やロワールの「ピュイイ・フュメ」

27. 火打ち石 ミネラルの香り。「シャブリ」やロワールの「ピュイイ・フュメ」

注…本文は、京都府保健事業協同組合「保事協ニュース」に連載中の、「読む葡萄酒」を編集加筆したものです。



# 「チーム医療」を考える



社団法人 日本医師会  
はにゅうだ たかし  
副会長 羽生田 俊

私は昭和48年3月に東京医科大学医学部を卒業して、群馬大学医学部附属病院眼科学教室に入局し、昭和53年4月に羽生田眼科医院の院長となった。院長になってからは地元の前橋市医師会における活動に加わり、特に「看護」との関わりは、医師会活動の原点であると言っても過言ではない。昭和62年に前橋市医師会の理事となり、前橋准看護学校・高等看護学校の運営に携わるとともに、講師として授業も担当した。平成12年に日本医師会の役員となつてからも、看護問題を担当し、多くの厚生労働省の検討会に参画してきた。医師会としての立場だけではなく、看護師・准看護師の味方として、様々な問題に取り組んできたと自負している。昨今、「チーム医療」をキーワードにさまざまな議論

がなされているが、「チーム医療」という言葉が誤つた方向に一人歩きしていることは残念である。

厚生労働省の「チーム医療推進会議」では、看護師が高度な診療の補助を実施できるようにする方向で検討が進められているのはご承知の通りである。当初の「特定看護師(仮称)」といった新たな国家資格化やナースプラクティショナー(診療看護師)の創設は否定されているが、なお、様々な問題を孕んでいる。

本来「チーム医療」は、患者さんやその家族を中心に、医療に関わる各職種者が、専門職としての知識・技術を結集して、その方の病気を治癒せしめ、身体的・精神的な健康を取り戻すことが目標である。それぞれの専門職は常に自ら知識・技術の向上に努め、精進し、

患者さんや家族と一緒に病気を克服してゆくもので、一つの新しい資格を作ることがチーム医療の充実・発展につながるものではない。

元々「チーム医療」とは、古くはエジプト医学史の中に種々の職種の人たちが連携していたという記載がある。決して新たに作られた医療提供体制ではない。しかし最近では医師を始め看護師や医療関連職種においても専門分化が進んでおり、改めてそれぞれの専門職の役割を中心に医療提供体制を論じる必要がある。

国家資格である医療職はそれぞれの法律で業務が規定されているが、その法律の範囲内で可能な行為自体が現場で十分活用できているか大いに疑問である。新たな制度や資格を作らずとも、もっと多くの業務ができる筈であり、自らが持つ国家資格にプライドを持つて欲しいものである。各職種の業務範囲の拡大を議論する前に、それぞれの専門職が医療現場で適切に生かされているかを検証し、医療職が十分に活動できるように改善すべきと考える。それによって地域医療の現場でも、先進医療の現場においても「チーム医療」が十分に活用される。

翻<sup>ひんがえ</sup>って、厚生労働省が進めようとしている「特定行為に係る看護師の研修制度」の法制化は、「現場が求めるチーム医療」を支える制度になると思われぬ。何より、国民のための医療の質の向上にはつながらず、む

しろ医療安全の低下を大変危惧している。また、今現在、全国ですで行われているチーム医療が立ち行かなくなり、地域医療の崩壊が加速する危険を孕んでいる。

国民は、リスクの高い行為を医師の代わりに看護師に実施してもらうことは望んでいない。タイムリーな医療提供は望ましいが、それによって医療安全が損なわれては本末転倒である。

現場の看護師達も、過重労働や責任の増大に不安を抱いている。慢性的な看護職員不足の中で多くの業務に追われ、「療養上の世話」も十分にできていない状況に悩み、疲れて、現場を去る看護師も多い。医師の代わりに高度な医療行為を行う余裕などない。

一体誰のための制度を作ろうとしているのか。「国民のため」と言いつつ、一部の医療提供側の都合が優先されているように思えてならない。

新たな規制や制度を作っても、現状が大幅に改善されるとは考えられない。むしろ、それによって別の都合が生まれ、その対応に苦慮することの方が多いのが現実ではないか。一度制度が作られてしまえば、その改正は容易ではない。

もう一度チーム医療の原点に立ち返って考えるべきであり、多くの医療関係者、国民の方々にぜひこの問題について考えていただきたい。誰もが安心して医療を受けられる体制が失われないように。

豊かな自然や  
歴史と伝統が息づく…

# 福井県

福井県医師協同組合 常務理事

しばたつねお  
柴田恒夫

福井県は、全国で三番目に低い知名度  
だと言われていますが、最近ではNHK  
の大河ドラマ「江」や原発などで話題にな  
り、以前よりは認識されている方も増え  
ているかと思えます。

そんな福井県のお国自慢。

## ① あわら温泉(あわら市)

北陸の名湯「あわら温泉」。水上勉や田  
山花袋等の多くの文人墨客に愛され「関  
西の奥座敷」とも呼ばれ、福井県の宿泊  
拠点として年間八十万余人余りの観光客が  
訪れています。

その始まりは一本の井戸。明治十六年、  
かんがい用の井戸を掘っていた時に偶然  
見つけた温泉は、そのやさしい肌ざわ  
りの泉質でたちまち近隣の評判となり、  
翌年の温泉宿の開業とともに多くの浴客  
や湯治客が訪れるようになりました。共  
同管理を行わず旅館やホテル等が一本一

本大切に守ってきた源泉は全部で七十四  
本あり、それぞれの成分が微妙に異なり、  
施設ごとに違った感触のお湯を楽しめる  
ようになっていきます。

福井大震災(昭和二十三年)、芦原大火  
(昭和三十一年)と二度も災害に見舞われ  
ましたが、その都度復興を遂げ現在では近  
代的設備の中に湯の町情緒漂う温泉街と  
して整備されお客様をお迎えしています。

美しい日本庭園に囲まれた露天風呂に  
つかり、越前ガニや甘エビ、若狭牛をつ  
まみにお酒は立山白山の水を使った「黒  
龍」、お米も絶品の福井が発祥のこしひ  
かりに舌鼓。そんな至福な時間を過ごし  
てみてはいかがでしょう。

福井県までのアクセスは、新幹線だと  
東京から米原まで、そこから北陸線に乗  
り継いで約一時間。東京から三時間半。  
数年後には北陸新幹線も開通する予定で  
将来的にはますます身近になることでは  
やう。

次に飛行機を利用する場合。石川県小



あわら(芦原)温泉街



蓮如上人

松空港に約一時間後に降り立つたらタクシーに乗り約四十分。とても便利になりました。

札幌〜小松、福岡〜小松、沖縄〜小松の直行便も出ています。

## ② 吉崎御坊(あわら市)

福井県の最北端に位置する静かで美しい湖面を有する「北潟湖」、そこからもう少し北へ足を延ばすと「蓮如の里 吉崎」があります。吉崎は、浄土真宗中興の祖と言われる蓮如が文明三年(一四七一年)

に御坊を開いた場所で御坊跡のある千歳山は通称「御山」と呼ばれています。

御山に行くときまず目に付くのが蓮如の像です。高村光雲作で光雲四大作の一つに数えられています。高さ五メートル、御影石の台座は約七メートルで昭和九年一〇月に完成したものです。

建立から三年後の文明六年(一四七四年)に火難にあった御坊は、再建後二度の火災で焼失し現在ではその跡が残るばかりとなっています。

御山には本堂跡の記念碑や腰掛の石、手植えの松の切り株など多くの史跡も残っています。

永平寺(昭文社)



東尋坊



③ 東尋坊(坂井市三国町)

日本海の荒波を受けて形成された柱の様な独特の形状の岸壁から成る東尋坊。まさに「天下の奇勝」と言えるでしょう。また、海沿いの荒磯遊歩道では、潮風に吹かれながらのんびりと散策も楽しめます。

④ 大本山永平寺(永平寺町)

一二四四年、中国の宋で「座禅」という仏の教えを学んだ道元同師が開いた修行



コレも自慢!!

- コシヒカリのふるさと  
福井県農業試験場にて誕生。「越(こし)の国に光輝く」ことを願って命名された。
- 日本一短い手紙を生む  
戦国武将の本多作左衛門重次が、陣中から妻に送った手紙が、その発祥。
- 男性も女性も長生き  
男女ともに全国長寿ランキングトップクラス。おいしい食べ物と豊かな環境が、その秘訣だ。
- 子供を育てやすい  
出生率・子供の学力が全国トップクラス。保育施設、医療補助においても全国有数の充実度を誇る。
- 日本の真ん中にあります  
経度・緯度からの計測によれば、日本列島の日本海側のほぼ真ん中に位置している。

実は日本一!!

- 住みやすさ日本一  
法政大学が発表した47都道府県の幸福度に関する調査にて、全国総合1位を獲得。
- 恐竜の化石日本一  
ジュラ紀から白亜紀にかけての地層がある勝山市からは日本の恐竜化石の8割以上を発掘。
- めがねフレームの生産日本一  
全国で作られるめがねフレームの出荷額の96%を生産。世界3大めがね生産地でもある。
- 社長の出身地日本一  
2011年の帝国データバンク調査によれば、人口10万人あたりの出身地別社長数が30年連続日本一。

マップルマガジン「福井・越前・若狭」(昭文社より)

越前水仙(越前海岸)



一乗谷朝倉氏遺跡(唐門)



戦国時代、朝倉氏五代の城下町として約一〇〇年間の栄華を極めた一乗谷。かつては一万人以上もの人々が暮らしたといわれています。山間の平地に広がる数多くの遺跡に静かに佇むと、京文化の影響

⑤

### 一乗谷(福井市)

道場であり、日本曹洞宗の大本山。現在も多くの修行僧が日夜「禅」の心を学んでいます

丸岡城



響を強く受けた当時の風景が目には浮かびます。

### ⑥ 越前水仙

(福井市・越前町・南越前町)

毎年一月中旬から二月上旬、真冬の越前海岸を可憐に彩る越前水仙。日本海に面した山の急斜面一帯、約六〇haに及ぶ水仙畑は日本でも数少ない野生水仙の群生地です。可憐な花が満開になった畑は馥郁たる香りに包まれています。

### ⑦ 丸岡城(坂井市丸岡町)

越前国主・柴田勝家が織田信長の命を受け甥の勝豊に築城させた現存する日本最古の天守閣。「日本さくら名所一〇〇選」の一つであり、別称「霞ヶ城」の名前のとおり、春には桜の霞に包まれながら、いにしえの風景に思いをはせてみませんか……。



ゆるキャラ  
へしこちゃん

# 登別では『鬼』が、 大切な守り神

のぼりべつおんせん  
**登別温泉** (北海道登別市)



登別温泉町並み

幕末の安政5年に開湯したといわれる登別温泉は、札幌や函館から近距離で、知名度・内容ともに充実しており北海道一泉質が豊富な温泉である。

独特の匂いの硫黄泉と硫化水素泉は、皮膚の保湿化と脱色素作用が期待できるとされて美白に最適なのである。それに鉄泉・緑礬泉は、疲労回復効果が絶大だ。地名の語源は、アイヌ語の「ヌプル・ペツ」(水色の濃い川)から来ている。温泉の成分が川に流れ込んだ様を表現した地名である。純粋なアイヌ人がこよなく愛したカムイの恵みだったのだろう。温泉を薬湯として飲んでいたと思われる。交通は鉄道なら、JR北海道室蘭本線登別駅よりバスを利用する。この駅は1892年(明治25年)8月1日、北海道炭礦鉄道の一般駅として開業した。バスだと、道南バス・北海道中央バス「登別温泉」停留所下車で目の前である。車では、冬場はきついが道央自動車道登別東ICで降りる。泉質は、食塩泉・硫黄泉・重曹泉・酸性鉄泉・明礬泉・緑礬泉・ラジウム泉・芒硝泉・鉄泉の9種類あり、硫黄泉・重曹泉を主とするという。つまり各種泉質を漏れなく堪能出来ると云う訳である。湧き出る湯量は豊富で1日1万トン。

**温泉街**へは、前記JR北海道登別駅前から北海道道2号洞爺湖登別線を通じる所にある。この北北西に直線で約6km、クス



地獄谷の夏



地獄谷の秋



地獄谷の冬



夏の大湯沼川天然足湯



桜並木



オロフレ峠の樹氷



登別IC出口に立つ歓迎鬼像

歴史的には、最上徳内が『蝦夷草紙』でその存在を記し、弘化2年(1845年)に松浦武四郎が訪れ、温泉の魅力を綴ったとされる。

ここから西に直線で約1kmの位置に「新登別温泉」が、北西に直線で約4kmの位置に「カルルス温泉」がある。

温泉街から、東にある四方嶺(クマ山)にロープウェイがあつて、山上には、のぼりべつクマ牧場があり、東に倶多楽湖を見下ろすのでちょっとした観光スポットになっている。

観光用の遊歩道も整備されており、火山特有の光景を、一周10〜15分で散策が楽しめる。

「地獄谷」は、学問的に言えば爆裂火口の跡である。前記の様に色々な泉質が湧き出るため、温泉の「デパート」とも形容されるほどだ。

日和山の噴火によつて生じた爆裂火口の跡で、登別温泉の中心的な観光名所である。地表には小さな火口や噴気孔、湧出孔があり、ガスと高温の温泉が湧き出している。

リサンベツ川の谷に温泉街が横たわる。湯が湧き出る地獄谷から、北の大湯沼に遊歩道が整備されている。「地獄谷」は登別温泉最大の源泉地区であり直径約450メートル程の場所に、15ヶの源泉の穴が密集しているという。

### アクセス

#### 新千歳空港から

- タクシーまたはレンタカー  
道央自動車道[苫小牧東IC~登別東IC]ご利用で、約1時間
- 道南バス[登別温泉行き高速バス]ご利用で、約1時間
- JR新千歳空港駅から[特急]ご利用で、約47分、JR登別駅からタクシーで約8分

#### JR線

- JR札幌駅から[特急]ご利用で、約1時間4分
- JR旭川駅から[特急]ご利用で、約2時間27分
- JR函館駅から[特急]ご利用で、約2時間7分
- JR室蘭駅から[普通]ご利用で、約34分
- ・ JR登別駅からタクシーで約8分
- ・ 道南バス[登別温泉行き]で約15分、登別温泉ターミナル駅下車、徒歩3分

#### バス路線

- JR札幌駅から[道南バス・登別温泉行き]ご利用で、約1時間40分
- JR室蘭駅から[道南バス・登別温泉行き]ご利用で、約1時間15分
- 登別温泉ターミナル駅下車、徒歩3分
- 新千歳空港から[道南バス・登別温泉行き高速バス]ご利用で、約1時間





安政4年(1857年)には近江商人の岡田半兵衛が道路を開削し、翌5年には滝本金蔵が温泉宿(今の第一滝本館)を建て、現在の道筋となる新たに道を整備した。その後、日露戦争の傷病兵の保養地に指定され、全国に知られるようになった。1911年(明治44年)頃には旅館数軒を中心に50戸ほどがまとまり、街路には馬車が走っていたという。大正初めから昭和の初めまでは、登別温泉軌道という馬車鉄道と路面電車も敷設されていて賑わ

ったそうである。

### 温泉街のお土産店を覗いてみると…

特産の、「のぼりべつ牛乳プリン」は本当に濃厚で滑らかな味わいだ。密封されたアルミ容器に入っているので、長期間常温で保存出来る。

登別でも大正時代からワサビが栽培されていて、藤崎わさび園のわさび漬は、今でも昔ながらの製法で作られているそうである。また登別のお土産屋さんには、

変わった緑色のかりんどうが存在し「わさび味」で、そのかりんどう表面に見える黒いツブツブは黒ゴマであり、それほど辛味は強くない。

おなじみ「金棒チョコバー」は、長さ20cm程もあるビッグサイズが特長であり、棒状のクラッカーにサクサクの粒がミックスされたチョコレートをコーティングしてあって、夕張メロンチョコや、コーンチョコなどの姉妹品が何種類かある。

「熊手グミ」は、ベースのグミ部分はグレープ味、肉球はチョコレートで、赤ち

やんの手のひらより少し大きめサイズだ。石鹼も作っていて、手作り完全無添加石鹼に、登別特産の花と高純度の馬油を練り込み、自然乾燥させていて、泡立ちが控えめであるため、香りもあまりない。洗いがりがしつとりとし馬油配合のため、やはり普通の石鹼と違い泡立ちは少ないが、見た目より粘りがあるので、問題も無く普通に洗える。その分無添加なので肌の弱い方にも安心してお使い頂けるといふ。

### ご当地キャラクターとしては、

登別温泉限定キティは、鬼の衣装をつけてシルバールの金棒を持ち、さらに温泉に入ってニッコリした姿で、温泉部分は透明になっており、芸の細かい仕上がりなのである。

金色の鈴とストラップが、北国まで来



2



1



4



3



5

- ①地獄の谷の鬼花火
- ②鬼火の路 幻想と神秘の谷
- ③登別地獄まつり
- ④登別地獄まつり
- ⑤登別温泉湯まつり

写真提供：滝乃家



ガラス張りの内風呂



露天風呂

た甲斐のある縁起良さそうな雰囲気を出している。

赤鬼キューピーのいでたちは、顔の半分以上を覆ったヒゲと虎柄のパンツに「金棒」を携えていて、手首にはブレスレットもしている。メインストリートの極楽通りでは海外からの観光客で潤っているのを窺<sup>うかが</sup>わせる商売繁盛や、恋愛成就などにご利益のあるとされる鬼の石像が目立つ。何とここでは鬼だらけだ。

なにせ北海道遺産にも選ばれた地獄谷

や間欠泉の大正地獄に挟まれているのだから…。

**当地自慢の遊歩道には、**

大湯沼探勝歩道(15分)や大湯沼遊歩道(17分)とか大湯沼第2遊歩道(10分)がある。大湯沼から流れ出す「お湯の川」から立ち上る湯気が幻想的で、川沿いには天然足湯が楽しめるスポットもあり、登別の温泉の質のバラエティーを実感できるコースとなっている。さらに舟見山遊歩道(20分)・舟見山第2遊歩道(7分)があつて、登別の遊歩道の中でも比較的標高の高いコース。まさに山道といった雰囲気が魅力的で遊歩道コースの所々に栗林加寿子、高浜虚子の歌碑が点在しており、大自然と情緒豊かな詩の世界が楽しめるのが嬉しい。

その上、地獄谷遊歩道という所要時間約10分のコースがある。神秘的な地獄谷を満喫できるこの遊歩道は、観光客に人気が高く、途中には地獄谷展望台やナカマド広場など、寄り道ポイントが豊富で、渡る世間は鬼ばかりなのである。

筆者の好きな冬こそは温泉の面目躍如である。登別の大事な『湯(温泉)』の源が枯れないことや観光客と地元市民の無病息災を祈願した『登別温泉湯祭り』の季節でもある。約10人の赤鬼、青鬼たちが和太鼓のリズムに乗り『厄払い湯鬼神群舞』を舞いながら、湯けむり漂う温泉街を練

り歩き、豆まきがあるのだ。昔から季節の変わり目には邪気(鬼)が生じるため、豆まきで『鬼』を追い払うとされる。この様に登別では『鬼』が、大切な守り神なのである。  
(文責：広報部部員 古岡邦人)

社団法人登別観光協会  
〒059-0551 登別市登別温泉町60番地  
TEL: 0143-84-3311 FAX: 0143-84-3303

お宿の紹介

2000坪の日本庭園に面したくつろぎの和風旅館

登別温泉郷  **滝の家**  
北海道登別市登別温泉町162  
TEL.0143-84-2222 | FAX.0143-84-2611  
www.takinoya.co.jp



今回は春潮号なので、春を感じさせる生薬をと考え、民間生薬はアブラナ(菜の花)、漢方生薬ではウド、生薬名は羌活を取り上げます。



京都保事協  
わたなべいっかん  
渡邊一幹

## ウド(和羌活・九眼独活)

はウコギ科の多年草で、四～五月になると山菜取りの最盛期にみられるタラの芽、コシアブラ、タチシオデなどと同様、山菜を代表する一つです。山ウドはこの時期、八百屋さんの店先に出る軟化栽培で作られたウドとは違い、独特の強い香りを届けてくれる、私は好きな山菜の一つでもあります。春に出る若芽は天麩羅に最適です。茎皮は皮をむき、3cmぐらいの長さに切り、厚さ1～2mmの短冊切りにして酢水に漬け、アクを抜きます。最も代表的な食べ方は、酢味噌和えですが、お味噌汁の具材としても楽しむことができます。天然塩を付けて食する方法は、独特の香りと歯触りを一番感じる事が出来、酒の肴としても好まれています。民間生薬として根は、乾燥した生薬、九眼独活として煎じて、頭痛・めまい・歯の痛みなどに使用したり、滋養、強壯の目的で根や果実を用いて薬用酒としたり、茎や根の生汁を作り、精神安定や強壯剤としても用いられます。

漢方ではこの生薬は羌活と言われ、祛風湿薬つまり肌肉・経絡・筋骨の間にある風湿(悪寒や発熱や痛みを生じる原因を「風」、身体の水の停滞を「湿」という)の邪を取り去って、筋肉神経関節痛を解除する薬物の一つと考えられています。性味は辛・苦、微温で帰経は膀胱経・肝経・腎経に入り、感染症や寒さ湿気による頭痛や背中の中張り、身体の節々が尽く痛み、風・寒・湿による筋肉神経関節痛などに有効です。とくに上半身の痛みや腰背部の冷えや筋肉痛に適しています。処方としては頭痛・風邪症候群・血の道症などに使用される川芎茶調散、関節痛・神経痛・腰痛・筋肉痛・脳血管障害後遺症・血栓性静脈炎などに使用される疎経活血湯、関節リュウマチ・慢性関節炎・痛風などに利用される大防風湯、肩関節周囲炎(五十肩)・頸肩腕症候群・変形性関節症・上腕神経痛に利用される二朮湯などの処方に使用されます。

\*本来の独活は、セリ科のシシウドの地下部



ウド



ウドの花



ウドの新芽



ウドと酢



ウドを水で晒す



ウドと酢味噌

# 薬 にな る 植 物

## アブラナ(菜の花)

はアブラナ科アブラナ属の二年生植物です。原種は地中海沿岸から中央アジアと言われ、中国を経て日本に伝来したと言われています。日本では薬物野菜として利用され、古事記では「吉備の青菜(あおな)」、万葉集では「佐野の莖立(くくたち)」、花芽は延喜式に記載されている馴染みの野菜です。江戸時代には、その種子からとった菜種油は灯油原料として利用され、明治時代になると、この在来ナタネとキャベツ類との自然交配のセイヨウアブラナが主流となり、現在に至



菜の花畑

っています。第二次世界大戦後は輸入品に押され、国内栽培は減少していますが、このアブラナの種子より搾り取られた菜種油は、食用油・灯火・潤滑油として利用されています。ただし食用油としてのナタネ油には、過剰に摂ると心臓障害を引き起こすエルシン酸、甲状腺肥大を起こすというグルコシノレートという物質が含まれているため、現在では、エルシン酸を含まず低グルコシノレートの特性をもつ改良品種、セイヨウアブラナ「キャノーラ」が栽培されています。またアブラナの種子の搾りカスは、肥料として有名な油粕です。野菜としては、菜の花の若い蕾の部分だけをまとめた「はなな」、搔き取った脇芽を平たく袋詰めした「なばな」が流通しています。菜の花の食べ方としては、塩を少し入れた熱湯にさっとぐらせ、氷水で洗い水気を取ります。後は3センチぐらいに切り、酢味噌和えにしたり、辛子醤油でいただくのが最も一般的な食べ方です。京都では菜の花を蕾の時に塩漬けにした「菜の花漬け」(漬物)が、春の料理の香の物としてよく登場します。



菜の花穂先

東洋医学的にはアブラナの性味は涼・辛で、帰経は肺経・肝経・脾経に入り、効能は消化不良を治し、痰を切れやすくし、気持ちを静め、胃腸を整える作用があり、また葉・花・種子共に血の循環を良くする作用があることから、産後の肥立ちを良くし、浮腫みを取り、乳腺炎などの炎症を取る効果もあります。



酢味噌和え

### ●漢方生薬エキス (羌活を含有)



そけいかっけつとう  
疎経活血湯



にしつとう  
二朮湯



だいはうふうとう  
大防風湯



せんきゅうちやうちょうさん  
川芎茶調散



# ゴルフ川柳

2

# いじょうあるある川柳

城陽市／岡田診療所  
イラスト／京都市 大森俊次  
おかだ かつひこ  
岡田 勝彦

ゴルフは何十年やってもなかなか上達しないものです。たまたまスコアが良い時はひよつとして自分は上手くなったのではと錯覚する時があります。うまく行く時はほんの一瞬で、あとはまた以前のスコアに逆戻りします。

こんなはずではなかったのにと思いながら、こんな時に恨み辛みがゴルフ川柳になつて表われてきます。

大体楽しかったり、嬉しかったりするよな心情を読んだ川柳は殆ど見かけません、いつも身につまされるよな川柳が多いですね。

皆様も同じようなことを考えながらゴルフに興じていると拝察しながら、その心情を川柳にしてみました。

## 謎人は

### タラシバゴルフで泣きを入れ

あのバンカーに入らなければ、あのチヨロがなければ、あのOBがなければ、あの3パットがなければ。そんなことなければ皆プロになっているよ！ そう思いませんか？

### 父さんの何時も自慢はブービー賞

ゴルフをしない奥さんから子供に、いやみたっぷりに言っているようですね。ゴルフぐらい父さんを気持ち良くさせてあげてね。



### ペアゴルフ夫婦喧嘩のリブリーに

ペアマッチゴルフでスコアが悪くなるのと、昨夜の喧嘩を蒸し返している夫婦がいますね、見苦しいですよ、やめましょうね！ 怖いですね、怖いですね。

### ロブショット

#### 飛ばないはずが飛びすぎる

恰好つけて60度のプロ使用のロブウエッジで打つのはいいが、身の程知らずで、飛び過ぎちゃってアプローチになつていない、いますねこんなクラブに凝っている人。

### ドラコンも

#### ティの行方が気にかかる

ボールと共に高価なティの行方が気になりますね、でもティが飛ぶ割にボールは飛んでくれないものですね。キャディさんにティをしつかり見ていてねとお願ひしているプレーヤーもいますね。





ザ・サイプレスGC(兵庫県)

**ベスグロもしべルの低さに苛まれ**

コンディションの悪い時、初心者が多いコンペでは、スコアが悪くてもベスグロを取ることはありませんね。そんな時は後ろめたい気持ちになりますね、でもあまり深く考えない方が、たかがゴルフなんですから。

**たまに取るバーディ自慢で2週間**

いますね！ こんな人、今週もまた同じバーディ自慢かいな、もういい加減にセイと言いたくなりますね。年と共に同じことを繰り返すのは、アルツハイマーの前兆かも？

**タイガーも飛ばない距離を探す馬鹿**

最近タイガーより距離が出る選手もいますが、タイガーでも飛ばない所を探している人を見ますね。大体球さがしは、到底飛ばない距離を探す人の多いこと。

**タイガーを真似てクラブを換げつける**

最近タイガーはあまりしなくなりませんが、以前はよくクラブを地面に投げつけ、芝生を傷つけていましたね。生前杉原プロはそんな時、自分の頭でも叩いとけと言っていましたね。おっしやる通りですね、皆様ミスショットのときは自分の頭を叩きましょう。

**タイガーと同じクラブでチョロばかり**

タイガーと同じクラブを振り回せばレベルアップすると思っている人いますね、そんな難しいクラブ使っても上手く飛ぶわけがないですよ、本当に身の程知ら

ずですね。

**球さがし筋々筋と探すくせ**

こんな人も多いですね。前ばつかり探して見つからないので、遙か手前を探すとよくボールが見つかりますね、そんなにアマチュアのボールは飛ばないんですよ。

**また患癒るお前そんなに病氣持ち**

ゴルフの調子が悪いと、腰が痛い、肩が痛い、膝が痛いと思病癒る人いますね。でもバーディなんか取ると一変して思病らなくなりますね、現金なものです。

**わがゴルフ下手さ加減に素転ぶ**

亭主はゴルフ30年のベテラン。妻は何時もゴルフ自慢を聞かされ、そこそこ上手いと思っていました、一緒にラウンドしてみると、亭主の余りの下手さ加減に妻はこけてしまいました。こんなことよくありますよ。

**年危いて**

**熱んで飛ぶ薬(やく)探したい**

年と共に飛距離は落ちてきますね。だからドライバーを変え、ボールを変えたりしますが、1錠飲むだけで飛距離が延びるような薬が開発されないでしょうか、そう思っているのは私だけではないですよ。

でも最近プロゴルフ協会もドーピング検査を導入し始めました。

### へぼゴルフ 寝ても醒めてもぐちばかり

いつもゴルフの愚痴ばかり言っている人見かけますね。こんな人は仕事においても愚痴ばかり言っているに違いありませんね、出世は諦めた方がよさそうですね。

### バンカーで のたうちまわりギブアップ

バンカーが苦手な人は、何回打つても脱出せず、打数が分からなくなり、ギブアップする気の毒な方時々見ますね、可哀そうですね、可哀そうですね。



### ナイスオンつかの間外に転げ落ち

パー3で久々のナイスショットに手ごたえを感じ、グリーン周りの友人に手を挙げた途端、無残にもボールはグリーン

を転げ落ちること、よく経験しますね。残念としか言いようがありませんね。

### またチョロね 今度はダフリ次トップ

初心者の3種の神器のようですね、焦ると人ごとではないと思ってしまうですね。

### シャンク病 ないうつしてな(扶)倒れ

大切な場面でシャンクが出ることありますね、それを見ていた友人もシャンクがうつつてしまい、友人共々大タタキ。

### 日焼けほどゴルフの腕は進歩せず

真つ黒に日焼けしている人いますよね、さぞかしゴルフが上手いだろうなあつと思つて、ティショットを見てみると酷いスウィングで大スライスのOB、腕の黒さとHDCPは比例しないものですね。

### パーティを取った後には トリ(ブルボギー)がくる

めつたに取らないパーティをとつた後は、平常心でゴルフができなくなり、簡単にトリプルボギーをたたいてしまいますね。私もしばしば経験しています。

### ティショット

#### テポドンみたいに乱れ打ち

北朝鮮のテポドンはかなり進化して、

以前より飛ぶようになりましたが、それが目標に飛ぶのかまだまだ危ういところですね。私達のティショットも右に左に何回もOBの乱れ打ちになることが多いですね。北朝鮮のミサイルは人ごとではないですね。

### パーティも

#### たまに取るから光ってる

常時パーティを奪取している人はともかく、めつたにパーティを取れないアベレージゴルファアは、たまに取るから価値があるんですよ。その「ドヤ顔」、得意顔、満面の笑顔、光っていますね。

### 言い訳も

#### 三度のゴルフで馬鹿にされ

何時も一緒に行く友人がゴルフに行くたびに、言い訳ばかり言っている人いますね、覆水盆に帰らずですよ。ゴルフはもつとプラス思考でいかないと、言い訳ばかり言つても上手くならないんですよ。

### バンカーを

#### チョロとトップで駆け回る

こんな経験ありますよね、他の三人は既にナイスオンしているのに、一人だけバンカー周りを汗をかきながら走りまわっている人いますね。こんな時はバッテリーも適当に打つて大叩きになりますね。



広報部部会員  
かわべ ただお  
河辺 忠郎

「ナデシコ(ダイアンサス)属」  
野口純男(大森医協ニュース 朽葉号)



## 「ダンスのすすめ」

高橋義夫先生  
(都医協連ニュース No.105より)

今年の夏は殊更暑かった。蒸し暑い日が続き、関東の多くの水瓶が干上がった程でした。その暑さの中、7月～10月と月に6～8回も芝の上に立ちつくした馬鹿者がいました。それは私です。首に保冷剤を巻き、帽子の中に冷たいタオルを入れてコースを廻っていました。他人から見ると80歳を超えた者がすることじゃない。お前はばけ者かとも言われました。お蔭で9月にはクラブの月例会で準優勝を勝ち取りました。一般的に私の年を他人に問うと、白髪でしみだらけの皮膚なのに10歳ほど若く見えるようです。脳の軽さか身体つきの所為か理由は定かではありません。

自分なりに考えてみて、高校時代では水泳部に籍を置き春から秋まで毎日3000m泳ぎましたが、その3年間のみでした。それより45歳からの10年間ダンスに夢中になった時があります。社交ダンスのことですが、キャバレーダンスではなく、イギリス発祥の競技ダンスというのをご存知ですか。ワルツ・クイック・スロウホックス・ストロット・タンゴ・ウィーンナワルツのモダン5種目。ルンバ・チャチャ・パソドブレ・サンバ・ジャイブのラテン5種目があり、それぞれモダン5種目、ラテン5種目の競技が争われます。男性が軸となり女性を導かせる、男性は音楽のリズムに合わせて自分のバランスを取りながらステップをきり、同時に女性のバランスを考えながらリードするので、神経と体を酷使するスポー

## 「田舎の医者」

臼井公之先生  
(岐阜県医師会報 No.734より)

ツです。ボケ防止にもつてこいと思えます。其の上、ある種のフェロモンが得られます。今でもゴルフの合間に月に1～2回ホールに行っています。  
\*お元気でですね。何時までも若々しくご活躍されるように願っています。

気軽に何でも相談できるかかりつけ医が目標でした。岐阜市から約30km離れた北に位置する山県市に開業して30年が経ちました。開業当時、数個のプランターで始めた野菜作りでしたが、今では約300坪の畑で豆耕運機の助けを借りて励んでいます。朝起きれば真っ先に野菜畑に足が向きます。虫・鳥・獣の被害は無いか？水・肥料は充分か？成育は順調か？等々。少しの野菜の変化に気を配り、いつも野菜に自分の足音を聞かせるつもりで、優しく見守り続ける態度が野菜作りに一番必要だと思えます。  
今までも多くの野菜作りに挑戦してきました。朝採りの野菜はスーパリーの品と比べれば、実に瑞々しく、新鮮で何倍も美味しいと思います。  
真っ黒に日焼けされた患者さんに野菜作りの話をすると、瞬時に顔がほころび目が生き生きと輝いてきます。話に無中になり、体の具合も話し忘れて帰られることも度々あります。  
私たち老夫婦では出来た野菜は食べきれません。1年を通し私共の職員、ご近所時には近隣の知人に宅急便で差し上げることにしています。一度に沢山収穫でき



「秋の舞妓さん達」西尾 彪先生  
(北九州医協ニュース「すこやか」第37号)

たナス、キュウリを二輪車山盛りに乗せ診療所の玄関で「ご自由にお持ち帰り下さい」と差し出すこともあります。私の耳元で小声で「先生、次はいつ出されますか？」と聞かれ返事に困ったこともありました。

少しでも安全、安心で美味しい野菜作りを目指し、患者さんから多くを学び、また自分でも改良し、野菜作りの情報を多くの患者さんと共有出来ました。私の医院は野菜作りの情報交換の中継所でもあります。そして、そんな患者さんとのふれあいが一層強い信頼関係に結びついていると思います。

ゴルフの予定がない休日は一日中畑仕事にしても平気です。認知症予防、生活習慣病改善に対する効果は言うまでもなく、その上足腰も鍛えられます。72歳になりますが、ドライバの飛距離は以前と変わらず仲間もびつくりするほどです。  
\*紙面の関係上半分程度とし掲載しました。野菜を通して患者さんとの触れあいは、のぼのぼとして嬉しく思いました。



京都保事協 まつい あきお  
**松井 昭男**  
 挿絵／保事協理事 大森俊次

# これは正夢か逆夢か！ 本当にあった渋谷の稲荷様



昨年の十二月二十九日払暁のことである。年令の割には珍しく早くからグッスリ眠ったと(後から)思っていたら見た事もない古い古い神殿の階段に、衣冠束帯の立派な髭を延ばした高貴の相のお爺様が座っておられる。その爺様座っておられる階段の二三段下に私が跪いている。私は爺様に鞠躬如として侍従の如く奉仕し一生懸命にお酒をお酌している。私の持つているのは素焼きの古い徳利であり、爺様は素焼きの盃で酒を受けて飲んでおられる。私の注いだ一杯目飲まれた後爺様が言うには「余は東京渋谷に住まう神である。此処の神主の呉れる酒はどうももう一つ旨くないんじや。お前の酒は旨いのう。もう一杯貰おうか。」と仰言った。恐る恐るもう一杯お酌して差し上げた目覚めて、アア夢だったか、という事になった。

余りにはつきりした夢なのでベットから起き上がってみたら、眼に入った時計の文字が4時44分をさしていたので、この夢が益々はつきり覚えられる事になった。夜が明けて頭がハッキリしたら、この夢が正夢か逆夢か猛烈に気になってきた。そうすると生来の詮索癖がムラムラと起ってくる。早速と云いたいのが雑用の為時間の中々出来ないが、先ずこのような神様のおられる神社乃至祠が渋谷付近にないかと探してみるのが一番と考えた。二種類の日本地図を用意して東京都を眺めてみるがそれに相当する様な神社が見当たらない。漸く一週間目に見えない眼に拡大鏡を押しつけて分区分図を詳しく調べたらアッター！アッター！「渋谷区神南、



# 北谷稲荷神社御由緒略記

鎮座地 〒150-0041 東京都渋谷区神南一丁目四番一号 電話 03-3461-1297  
宇迦之御靈大神(穀物・稲・農耕・商工業の神様)

祭儀 大己貴大神 大宮比賣大神 神功鳥居 大田大神  
例大祭 九月二十八日

御由緒 当社社の創立は詳らかではないが、「新編武蔵國風土記」によると田中殿許守高直が天明(一四六九)の頃、駿河(静岡府中央部)より移り任んだ時、その境内の吉方に神火(二五四)に記録を遺して奉ったと記してある。三坪の御朱印地を拜興したのだが、大木の兵建し棟札に武州豊島郡北谷稲荷守稲荷大明神「江戸山王社家小川頼輝」とあり、文明以前に鎮守であると思われる。その後、承應三年(一六六〇)大破の際に再建し、寛永五年(一六二八)四月佐平が再建した。享保十二年(一七三二)九月松平左京大夫殿主として進言し明和八年(一七七二)村社に列せられる。また火伏せの神様としても信仰が厚く、他地域よりも火災が少なかったとも伝えられている。その後、事を証する文書や什物は多残っていたものの、昭和十年五月二十五日震災により社殿・社務所・神輿庫・神楽殿の他の全ての建造物を消失してしまう。昭和十四年九月本殿一部追復(新築)を造営し、同二十三年九月終戦後新築社殿を造営する共に社務所・神楽殿を再建した。現在の社殿・建物は老朽化に伴い平成九年十一月に建造された。設計は稲竹清訓設計事務所による。

## 御末社

天満宮(菅原道真公) 麻疹神社(諏訪神社) 龍梅何神社(宇迦之御靈神)  
天満宮は土師家天神と言ふ神様の本性から「龍梅」にすることから、ハシカ病・及びボウフウ病等ともとも並發現現に於て折廻すれば必ず病氣は軽く平癒すると言ひ伝えられ、病氣が軽々治むようとして参拝者が多く安永年間及び享和年間を通じて明治初年頃まで郷の近近には「龍梅」津々浦々より参拝者折廻す者は昼夜を問はず頭は群集して賑わい、昔は境内に「龍梅」等もあり多くの参拝者の出入りがあったと伝えられている。土師家は菅原家の本姓だが、ハシカと聞き間違えて麻疹の病を折るものが多かったという説がある。

## 日鳥居

表参道にある鳥居は額東の正面に四角形、背面に半月形で日象の浮き彫りがしてある。根岸栄隆氏の『鳥居の研究』によると、眞言の六丈、地水火風空識の中、水の性質は潤滑にして万物を潤す作用があり、形に表せば半月形である。このことを表しているのではないかと書かれている。以前は享保十二年(一七三二)に建造の物であったが、現在の鳥居は平成九年に現在の参道の大きさに合わせて作り変えた物である。



神殿はヒルの中

NHKの東の方に北谷稲荷様」と仰言る神社が鳥居の印のみでなく名前まで掲載してあった。

日頃信仰仰申し上げている自宅近くの伏見稲荷大社の御分社の様なお名前の神社の祭神であるうか、全く知らない神様が夢に出てこられてボヤいておられるとは何という事であろうか、一度是非御参詣申し上げねば、と考え出した。と、そこへ郵便にてSM銀行のセミナーが渋谷で開催されるといふ通知が舞い込んだ。丁度渡りに船と申し込んだら受け付け嬢が何故京都から東京迄と不審顔の声、こんな事情を詳しくも云えず、適当に誤魔化して申し込んだ。

二月の中旬の水曜日に東上する口実が出来て用意をしていたが、天気予報が当日東京は雪、積雪の恐れありとの事、サアどうしようということになった。在東京の友人に電話してこの事情を話した所東京も当日雪とゆう予報で来ない方が良いや、お社は私が見て写真を送って差し上げるからとゆうことで遂に当日東上を見送る事にしてセミナーもキャンセルしてしまつた。矢張り当日は関西より北海道まで雨と雪、東京渋谷の駅前や新宿は吹雪いていた。行かなかつたのが私の身体の為には正解であつたが、どうも夢の

事が引つ掛かつて後を引く事になつた。そして東京の友人が北山稲荷様の写真を送つてきてくれた。同封されていた由緒書によれば1470年頃の創建、1945年5月の空襲で全焼、1958

年再建、15年前に菊竹清訓設計事務所の手で再再建されたという。次に写真を見て驚いた。お社へ行く道中の階段と鳥居は兎に角として神殿や周囲の建物は皆ビルディング、まさにビル街の真ん中である。私の知っている御祭神は大己貴大神が筆頭であるが夢に出てこられたのが大己貴大神であるのかどうかは不明である。このビルの中では神様もさぞかし窮屈でなかろうかと僭越ながら同情申し上げた次第であるが、このような話を馬鹿と思ふか阿呆と考えるか、又は信頼して戴けるか、フロイト先生に分析して貰つたらこの夢をどの様に言われるか等と思ひ、自分自身半分呆れ果てている毎日である。

※追記：二月中旬の読売新聞の記事で「矢作直樹東大教授が、肉体は滅んでも靈魂は永遠である。というように考えれば、と云うておられるが、私も全く同感で神様の霊が私の夢を借りられたと信じて是非北谷稲荷様にお参りに行く心算であります。

# 旅の途上にて/スケッチブック余話

〈第6回〉

## 漂泊にあこがれて

おおもり しゅんじ  
大森 俊次  
(京都保事協/理事)



### 大原野／勝持寺

漂泊にあこがれていた、と言っても洗濯に使う漂白剤のことではない。辞書には「一定の住居や生業なしにあてもなくさまよい歩くこと」と書いてある。サラリーマンを長年続けながら、いつかあらゆるシガラミを捨てて漂泊したいものだと、ずうつと思っていたが、いざ退職しても世俗社会から抜け出せないまま。せめてもと、漂泊の歌人・西行が出家して庵を結んだ洛西の古刹・勝持寺を訪ね、満開の西行桜の下で半日ぼけつと座っていた。



### 東山／浄妙庵

文武両道に長じた北面の武士・佐藤義清が、何故突然に出家して西行を名乗ったかには諸説あつて定かでないが、俗世への未練を断ち切るため、愛しい幼な子を縁側から蹴落としたと言う。ただ出家後も清盛や頼朝とも交流し、聖と俗との間で思い悩んだ形跡がある西行に、僕はむしろ心ひかれる。東山祇園に建つ西行ゆかりの浄妙庵を描きつつ、『山家集』にある歌、「世の中を捨てて捨て得ぬ心地して都離れぬわが身なりけり」をかみしめてみた。





## 吉野／西行庵

吉野山奥千本を訪ねた。西行庵をスケッチしながら、こんな草深い山中で花鳥風月を愛でながら暮らしてゆけたらと思わぬではない。しかし真冬は寒いし真夏は虫にかまれるし、桜満開の春や紅葉鮮やかな秋には観光客がどつと押し寄せてくるし(僕もその一人だが)、心地よい隠遁生活はしにくいかなあ。むしろ人口が減少し、オールドタウン化しつつある洛西の現在のあばら屋の方が静かで、「小人閑居して…」に相応しいのかも知れない。

## 高野山／奥の院

二年前、全医協連の会議が和歌山で開催され、高野山へ連れて行ってもらった。この高野山の庵にも安住することなく、諸国を行脚した西行をエライと思う。僕は学生時代に五木寛之の小説で「デラシネ」という言葉を知ったが、フランス語で「根無し草」を意味し、自由な漂泊者の象徴として使われる。そんなデラシネや西行の生き方にあこがれつつ、今も平凡な日常にある僕は、デラシネというより「だらしねえ！」と言われてしまうかなあ。



## 河内／弘川寺

「願はくば花の下にて春死なんその如月の望月のころ」と詠んだとおり、春に弘川寺の庵で入寂した西行。僕が葛城山麓のこの寺を訪ねたのは、西行が愛した桜の季節ではなく晩秋のこと。黄葉に包まれた西行の墓所を描きながら、僕なら「サラサラと落葉舞い散る秋死なんその霜月の夕暮れどきに」とでも歌いながら死にたいと思ったりした。とは言え、昼弁当に食べたタラコおむすびが美味しくて、まだまだこの世に未練タラタラの僕だが。





# 「思い出のYokohama City」

西医協理事・都医協連理事

ふるおかくにと  
古岡邦人

海外でも根を張る中国人ですが、日本は華僑にとって「落地生根(馴染み易い)」場所の様です。欧州では「シノア」、英米では「チャイニーズ」ととにかく批判されやすい人達ですが、「中華学校」があるのは日本と韓国だけでして、ここでは中国語で勉強が出来ます。この中華街があるのもペリーのお蔭です。

前任者のホリックの考えで日本開国を思いついたマーシュ・ペリーが東印度艦隊司令長官として蒸気軍艦「シシッピ号」を指揮し、米国東部軍港ノーフォークを出発したのは1852年11月、我国では嘉永5年のことで、この時の船の時速は17km。カメリア諸島からセント・ヘレナ島でナポレオンの墓参りをして、東回りで東シナ海を通って太平洋に出ました。上海で船を調達して4隻に再編成した後、浦賀沖から久里浜に上陸したとされます。防腐のため一面タールを塗っていたので、黒船になっていました。『白鯨』を米小説家ハーマン・メルヴィルが書いたのが1851年ですから、ペリーの2年前の事、つまりペリーも鯨を獲るために日本に開国を迫った訳です。

一旦、日本を離れたペリーは帰国した訳では無く、東アジアの測量をして海図を作製していました。日本の地図は伊能忠敬の秀れたものであったので、改めて計測する必要は、無かったのです。

この10年前にアヘン戦争があつて、清は傾いていましたが、本当に割拠されるのは日清戦争の後なのです。

ペリーが来日した際、羅森という中国人がついてきたが、書字が上手く、漢文を書いたので、我国の役人も良く理解しました。ペリーは女性のお齒黒を見て、「この特異な慣習を止めれば、もつと美人なのにな」と言ったそうです。でも、和親条約でなく通商条約の方のハリスの身の回りの世話をした「唐人お吉」の斉藤キチの生涯は不遇でした。お蝶婦人も哀れだったし、大抵、我国の女性は献身的だったのは本当の様ですね。

それはそうと、中華街でも京都と同じく一見(いちげん)さんにはよそよそしいそうですね。これが「裏を返す」といって、再度来店すると少し優しくなり、3度以降「馴染み」となると心も許すそうです。



そういえば中国人の仲間意識は強く、同郷の人達の作る(郷幫(きょうぼう)というのは故郷から裸一貫で「三把刀(さんぱたお)つまり、ハサミ、カミソリ、包丁だけで頑張つて、それぞれの生業を日本で営む同志の集まりですね。中国は王朝の衰退ごとに貴族が逃げ出して客家(ハッカ)というのを作っています。華僑の1/3は客家ともいわれます。

客家が作る同郷人会が客家幫で、元町

で有名な周ピアノはこの末裔ですね。彼らの「落葉帰根」死んでも中国に帰りたいという気持ちは「中華義花」通称「南京墓」地へ行くときよく分かります。錦衣帰郷、項羽の気持ちだったんですね。彼達の中には清の科挙の落第組が多く、西洋人について来日して買弁(はいべん)といいましたが、呼ばれるときは、南京さんが多かった様です。南京玉すだれなど、格好良いものは全部「南京」と付いたそうです。おまけにゴキブリはこの頃、我国に輸入された有難くないものですが、茶化して「南京虫」と呼んでいました。

昭和30年に横浜中華街となる迄は、唐人街(トレンクアイ)でしたが、当時の平沼亮二横浜市長の外孫が石坂浩二ですね。牌楼門、善隣門が有名で亡命中の孫文が唐人街で弁髪をみると追いかけて回して切ったといわれます。孫文は広東語で授業をする中西学校(後の大同学校)を作りました。

中華街も大正12年9月1日の関東大震災で崩壊しました。瓦礫と化した残がいを山下公園の埋め立てに使いました。

因みに私の母校に近い戸越銀座はこのとき銀座から運んできた瓦礫で整備したため銀座の名を冠しています。

ここで中国街の三大神についてお話致します。

関羽を祀つてある関帝廟は総合的な中



横浜の夜景 (JTBパブリッシング)

国人の守り神で商売を司ります。媽祖廟は家内安全、孔子廟は子弟の教育に当ります。良く知られている様にこれに風水が加わります。「気は風に乗ずれば散り、水に隔てられれば止む、故人はこれを集めて散ぜしめず、これを行つて止める。ゆえに、この術を風と水すなわち風水と謂う」中国人はこれをこよなく愛し、一命、二運、三風水、四積陰徳(人の見えない所で善行を施す)、五念書書を読むことを念といいます。決して借用書のことではありません。

中国語では香りを嗅ぐことを「聞(ウエイ)」といいます。ペットボトルのお茶の名前にもありますね。

前述の媽祖は日本ではなじみが無いですが、航海、漁業の守護神で道教の女神です。我国ではオトタチバナヒメとさ



善隣門 (KKアスペクト)

れます。媽は日本の漢和辞典では「ポ」又は「モ」の音でのついでに御注意を…。香港、マカオでは文化大革命の影響を受けなかったため、又、英国が寛容だったのか一貫して民間信仰が盛んです。マカオの媽閣廟は有名で、この広東語読み「マカオ」がマカオの地名になった程です。マカオの方がポルトガルの臭いがあるのでこのままの名なのでしょう。孔子は日中両方とも大好きですよ。論語に出てくる逸話で「厩火事」というのがあります。孔子が大事にしている名馬が火事で焼け死んだとき、孔子は弟子を叱責するどころか却って弟子の体を心配したというのですね。これが日本の落語のネタになっていまして、「妻おさき」

はろくでなしの亭主の面倒を見ている。仲介人に愚痴をこぼしたところ、亭主の大事なものを壊して、どっちを心配するか試しておやりといわれます。「おさき」が早速瀬戸物をぶち壊して待っています。と、帰ってきたバカ旦那は「おさき」の体を真先に心配します。感心したおさきが訳を訊くと亭主が答えます。「お前が怪我をしたら、明日から酒が飲めねえ」と。先程の南京さんと呼ばれた買弁は、商館の実質的な支配人で沖仲士の手配や税関との交渉を務め、未だ条約を結んでいない清とも「籍牌規則」を作って商いを進めました。奮起一番。進士、科挙の合格者が傾く母国になすすが無かったのに対して落第組が目にもものを言わせた訳ですね。

中華街では「東南西北」の4つの方角に門を建てています。そこに陰陽五行の色である「青赤白黒」をあてはめて東を青龍、南を朱雀で赤、西は白虎で白、北を黒の玄武(亀)としています。人生にもあてはめて青春、朱夏、白秋、玄冬といひます。北原白秋は壮年期の名をとった人ですね。相撲でも青房は東(朝青龍)、白房は西(白鵬)などで分かりますよね。いつの季節でもそれぞれの守護神は邪気の侵入から守り、東・朝陽門が春、南・朱雀門が元町側で昼、夏、西は延平門で秋、夕を、北は玄武門で夜、冬を司ります。関帝廟通りを守る東側が天長門、西側が地久門、

## 中華街の年中行事



春節 (KKアスペクト)

- 1月 新年、春節(2月初旬のこともある)  
獅子舞、祝舞遊行、春節娯楽  
春節は、今年は2月3日だったけど、  
来年は1月23日です。
- 2月 元宵節燈籠祭、春節子供絵画展
- 3月 媽祖祭(まそさい)
- 4月 媽祖誕(まそたん)、花鳥祭
- 5月 端午節、横浜ドラゴンボートレース
- 7月 良縁祭
- 8月 関帝誕(かんていたん)
- 10月 中秋節
- 11月 国慶節、媽祖昇天の日、雙十節  
ラ・フェスタ・ミルレミア
- 12月 春節燈花、迎春カウントダウン



石川町近くにあるのが西陽門、大通り入口の善隣門と市場通りの2基で合計10基あります。

門の位置は殆ど方角通りですが、周辺の道路とは45°傾いて造っていますから、中華街を歩くと殆どの人は方向感覚が分からなくなります。

日本でも媽祖廟があり、長崎の福濟寺、興福寺、崇福寺があり、これらは17世紀には建立されたそうです。

孔子廟では、孔子は温にして激しく、威ありて猛からず、恭にして安しとされます。私達の心の底には、天の時は地の利に如かず、地の利は人の和に如かずという命題が流れているんですね。

最後に関帝廟の参拝の仕方を……

- \* 境内の受付で線香と金紙を貰います。
- \* 5本の線香に火をつけて本殿回廊にある1〜5の番号のついた香炉に1本ずつ捧げて願い事を告げます。
- \* 金紙を本殿の中の供物台に置いて参拝が終わったらもう一度持つてきて金炉にくべるのです。
- \* 本殿には5つの神様がいますが、主神・関帝の他に、
- ・ 玉皇上帝…入ったら南の正門に向かって拝礼だけする(実体が無いので)。商売繁盛、家内安全、入試合格などです。拝礼台があるので膝をついて合掌して、住所、氏名、生年月日を書きます。
- ・ 地母娘娘(じぼにやくにやく)…健康。
- ・ 観音菩薩…縁談、安産。
- ・ 最後が福德正神…金運、財産ですね。

中国の人は長崎を親戚といい、神戸を友達、横浜を隣人といいます。それなら、駐中大使には長崎県人がいいかもしれないなどと思いました。

さて夏になると、花火大会が開催されるのが恒例です。今年は氷川丸の近くに停泊しているニューヨークのハドソン川で運行しているのとそっくりな観覧船に乗り込んで、Yokohama Cityの夜空を彩るパノラマの花火を堪能してはいかがでしょうか…。



ご注文、お問い合わせは医師協へお願いします。

# 急性腰痛 ヘルニア・狭窄症

(分離症・すべり症・変形性腰痛症・坐骨神経痛等)

## の治療に効果を発揮します。

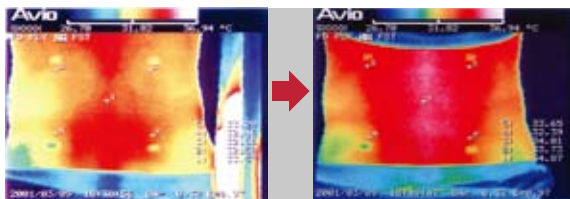
### 減圧治療の原理

急性腰痛症の多くは、プールで浮く・ベッドで横になると痛みが和らぐ

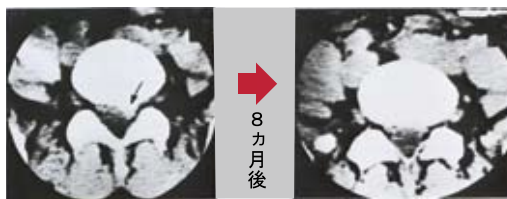
動けないほどの腰痛でも、松葉杖で荷重を免荷すると活動が可能になる

つまり、上半身の重さを除去し椎間板への内圧を下げると  
痛みが軽快し運動が可能になる

減圧治療は、いわば赤ちゃんの腋をかかえた「高い高い」の状態(腰部に上半身の重さがかからない)にして痛みを緩和させた後、運動療法を行う治療法です。



静止状態で15分間施行後のサーモグラフィ測定結果。  
血流の促進が見られる。



突出ヘルニアがS1神経根を圧迫。治療後は神経学的  
異常所見の軽快や痛みの軽快が確認された。

### 動いて治す

痛みのため動かせないことが腰痛を慢性化させています。

そこで、症状に合わせて患者さん自身で運動療法を行うことにより、腰部周辺(浅層筋から深層筋に至るまで)の血流循環を促進し、筋力・周辺組織を向上させることで、腰部から臀部・股関節の痛みを軽減させます。



股関節の開排運動



股関節の屈伸運動



ハムストリングの伸長



腰椎・骨盤の回旋運動

今回も期間限定のお買い得商品を多数揃えております。

## 減圧治療器「プロテック」による治療例

記録目前、ヘルニアで登録抹消になった  
小久保選手が2000本安打達成前日まで行なった治療

①装着後、5分静止状態を保つ  
腰椎から重力を除去し、腰部周辺筋肉を弛緩させた

②運動療法  
装着したまま、腰椎伸展・回旋運動を責任部位を中心  
に各方向に行なった

これを1回10分、朝夕に行なった結果、  
10日間でほぼ痛みが消失した



男性95歳  
ペインスコア=10→0

変形性脊椎症、  
両側変形性膝関節症、  
両側坐骨神経痛

H24年7月5日  
治療開始

1週間で腰痛消失



男性70歳  
ペインスコア=10→0

約10年前に階段を踏み  
外し腰痛出現

H24年6月13日  
治療開始

約9日で腰痛消失



男性65歳  
ペインスコア=10→0→2

変形性脊椎症、高血圧

H22年4月26日  
治療開始

腰痛消失

中腰時に再発するも痛  
みは軽く経過観察中



女性92歳  
ペインスコア=10→0

変形性脊椎症、  
脊椎側湾症、骨粗鬆症、  
陳旧性第3腰椎圧迫骨折

H22年9月10日  
治療開始

約9日で腰痛消失



※小林外科・整形外科医院(福岡大牟田市)



プロテックはコンパクト設計。  
従来のベッド型牽引機の1/3  
のスペース(新聞紙1枚分)に  
設置できます。

- 幅60 奥行80 高220(cm)
- 最大治療可能体重200kg
- クラスI(特定保守)
- JMDNコード 35519001

減圧治療にご興味をお持ちの先生へ

**プロテックをお試しいただけます**

ご希望の場合は、医師協にお問い合わせ下さい。

商品番号 ウェルコム

**55 腰部減圧腰痛治療器(プロテックⅢ)**

**組合員価格 特別価格にてご提供致します。**

ウェルコム株式会社 TEL:0120-964-323 <http://www.protec-md.com>

尚、取扱いが出来ない医師協もあります。所属の医師協にお問い合わせ下さい。

ご注文、お問い合わせは医師協へお願いします。

商品番号 ホームーイオン研究所

クラスII 特定保守

51 オートテンスプロ リハビリユニット 医療機器認証番号:219AGB2X00038

AUTO TENS PRO Rehabili Unit

## ～運動弱者への筋電気刺激トレーニング～

### リハビリユニットの利点

#### ベルト電極で下肢全ての筋肉を動かす

従来の電極は、+と-の2極間で刺激を行う方法で、1部位毎にアプローチをしていました。これに対し、リハビリユニットでは脚の周囲にベルト電極を巻き付ける方法を採用したことで、大腿四頭筋・ハムストリング・前脛骨筋・下腿三頭筋など下肢全体の筋肉を一度に刺激することができ、廃用性筋萎縮など脚全体の筋強化が行えるようになりました。更に装着面でも、ベルトを巻き付けるだけの簡便さで作業効率を向上させました。



You tube  
「リハビリユニット」で検索



### 数多くの論文や臨床結果が報告され、今後のスタンダードに

#### 森谷 敏夫

京都大学大学院人間・環境学研究科  
応用生理学研究室 教授

整形外科的拘束や入院による一定期間の安静状態、慢性閉塞性肺疾患などにより廃用性筋萎縮を引き起こしてしまうことがある。我々はこの度、生理学的な研究をもとに、廃用性筋萎縮の改善や筋肥大のみならず、糖尿病、肥満症、整形外科的疾患などで運動が制限されている人々の代謝改善効果を目的とした電気刺激方法の臨床効果を報告した。

#### 前十字靭帯再建手術後早期の筋電気刺激による筋萎縮および筋力低下の予防効果

長谷川聡<sup>1)</sup> 小林雅彦<sup>2)</sup> 新宮信之<sup>1)</sup> 宮坂淳介<sup>1)</sup> 中川泰彰<sup>2)</sup> 中村孝志<sup>2)</sup> 森谷敏夫<sup>3)</sup>  
<sup>1)</sup>京都大学医学部附属病院リハビリテーション部 <sup>2)</sup>京都大学医学部整形外科 <sup>3)</sup>京都大学大学院人間・環境学研究科  
 Journal of Electromyography and Kinesiology, 21 (4) : 622-630, 2011

ACL再建術後のリハビリテーション早期に筋電気刺激を施したところ、術後4週目でみた筋厚や伸展力は、無刺激群に比べて電気刺激群は有意に低下を防ぎ、術後3ヵ月目には術前より有意に筋厚や伸展力が増加した。

#### COPD患者に対する集中的入院リハビリテーションの効果と中期的経過

長谷川聡<sup>1),2)</sup> 新宮信之<sup>1)</sup> 大島洋平<sup>1)</sup> 玉木彰<sup>3)</sup> 室繁郎<sup>4)</sup> 森谷敏夫<sup>2)</sup>  
<sup>1)</sup>京都大学医学部附属病院リハビリテーション部 <sup>2)</sup>京都大学大学院人間・環境学研究科 <sup>3)</sup>京都大学大学院医学研究科人間健康科学系専攻 <sup>4)</sup>京都大学大学院医学研究科呼吸器内科学  
 第20回日本呼吸ケア・リハビリテーション学会発表 (2010)

COPD患者に対する6週間の集中的なリハビリテーションで電気刺激を実施したところ、無刺激群に比べ電気刺激群でより有意に下肢筋力が増強されそれに伴い運動耐容能及びADLが向上した。COPDに対して呼吸困難をもたらさず、より安全で効果的なリハビリテーションツールであることが示唆された。

#### II型糖尿病患者を対象とした経皮的電気刺激の食後高血糖軽減効果に関する検討

宮本俊朗<sup>1)</sup> 福田一仁<sup>2)</sup> 木村哲也<sup>3)</sup> 松原靖<sup>2)</sup> 津田謹輔<sup>1)</sup> 森谷敏夫<sup>1)</sup> <sup>1)</sup>京都大学大学院人間・環境学研究科 <sup>2)</sup>京都通信病院内科 <sup>3)</sup>立命館大学スポーツ健康科学部  
 Diabetes Research and Clinical Practice 96 : 306-312, 2012 第53回日本糖尿病学会発表 (2010)

II型糖尿病患者に食後、電気刺激を実施した結果、無刺激群に比べ電気刺激群はグルコースとCペプチド濃度が有意に低下した。適度な運動を自ら実践できないII型糖尿病患者にとって食後の高血糖をコントロールするための運動処方用の新たな選択肢になることを裏づけた。

#### 高齢者における継続的筋電気刺激が機能的自立度に及ぼす影響

田中齊太郎<sup>1)</sup> 黄啓徳<sup>1)</sup> 藤林真美<sup>1)</sup> 木村哲也<sup>1)</sup> 森谷敏夫<sup>1)</sup> <sup>1)</sup>京都大学大学院人間・環境学研究科  
 第45回日本理学療法学会学術大会発表 (2010)

デイケアを利用する高齢者に対し4週間(週3回)の電気刺激を実施したところ、電気刺激群は歩行速度・歩幅・膝関節屈曲角度・股関節屈曲角度が、それぞれ実験前に比べ実験後に有意に上昇した。

### モニター貸出キャンペーン実施

10日間治療器を貸出しいたします。治療効果や患者さんの評価をご確認ください。



特別価格にてご提供致します。(上記エビデンス資料を送りますので各医師協同組合にお問い合わせ下さい。) 希望小売価格1,218,000円



今回も期間限定のお買い得商品を多数揃えております。

商品番号 商品番号 パラマ・テック

クラスII 特定保守

## 3 4 医用電子血圧計 FT-205

### 全自動血圧計 FT-205 キャンペーン



対面測定例

日付	11/06/10
時刻	16:00
最高血圧	134 mmHg
最低血圧	089 mmHg
脈拍数	078 bpm

世界初の自動血圧計を作り医療用電子血圧計には定評のあるパラマ・テックが、アームインセバレート式自動血圧計を作りました。

- 軽量・コンパクトなので設置場所の移動もラクラク。  
(測定部 約2.6kg、表示部 約1.1kg)
- 右腕測定・左腕測定など、さまざまな測定シーンに対応可能です。(写真は対面測定例)
- シンプルな操作・見やすい表示で誰でも簡単に使いこなせます。(感熱プリンター付き)

3 **デモ不可**  
本体のみ  
組合員価格 **126,000円** 希望小売価格 399,000円 **返品不可**

4 **デモ不可**  
本体・専用架台・椅子・説明パネルセット  
組合員価格 **163,800円** 希望小売価格 455,406円 **返品不可**

※通常1年無償保証のところオプションで5年に延長可能。  
→詳しくはお尋ね下さい。

※消耗品:専用感熱記録紙58mm×27mm お問い合わせください。

組立について:本体はケーブルの接続のみです。架台はネジによる組立が必要となります。



商品番号 ケンツメディコ

クラスII

## 48 ワンハンド電子血圧計 レジーナ (KM-370)



測定モードが選べる!  
自動測定  
or  
聴診器測定

暑い場所では自動点灯

組合員価格 **14,175円** 希望小売価格 18,900円 **返品不可**

- 選べる測定モード  
ノーマルモード(血圧・脈拍自動測定)  
クイックモード(血圧・脈拍自動測定)  
聴診モード(血圧の自動測定はしません)
- 最大8件のメモリー機能  
ノーマルまたはクイックモードで測定すると測定結果を自動的に記録します。
- 新技術ハイブリッドセンサー搭載  
医療分野で主に使用されている血管音を検出する「コロトコフ(K音法)」と腕内の振動を検出する「オシロメトリック法」の併用。
- ハイブリッドセンサーを支える技術  
本体内蔵マイクフォン方式 カフにマイクフォンがないためノイズの影響を受けにくくなりました。マイクフォンは新開発の「エア・回路内集音マイクフォン」
- チューブ・ゴム球はノンラテックスで安心
- ブラダー不要の一体型カフ

商品番号 ケンツメディコ

クラスII

## 49 水銀レス血圧計 (KZ-700)

商品番号 ケンツメディコ

クラスII

## 50 水銀レス スタンド型血圧計 (KZ-700)

環境にやさしい新・血圧計  
脱・水銀



- 水銀を使わず環境にやさしい
- 水銀式と同じ大きさ・表示
- メンテナンス不要 ※水銀式のように精度保持のためのフィルタ交換・洗浄等が不要
- 測定値をHOLDボタンでマーキング
- 自動脈拍数表示
- ラテックスフリーカフ

標準型  
49 組合員価格 **14,175円** 希望小売価格 18,900円 **返品不可**

スタンド型  
50 組合員価格 **25,578円** 希望小売価格 30,450円 **返品不可**

尚、取扱いが出来ない医師協もあります。所属の医師協にお問い合わせ下さい。

ご注文、お問い合わせは医師協へお願いします。

商品番号 商品番号 エフスリー サイズの選択あり  
**81 82 カットメン (500g) サイズ:3×3, 4×4, 5×5**

81 **組合員価格 735円/箱**  
 希望小売価格 オープン価格 **返品不可**

82 **組合員価格 14,700円/1サイズ20箱**  
 希望小売価格 オープン価格 **返品不可**



商品番号 商品番号 商品番号 商品番号 エフスリー レギュラー色の選択あり  
**86 87 88 89 ファインフィットマスク (レギュラー・レディース・ジュニア・キッズ)**



- 3層高バリア性(細菌ろ過率99%)のメディカルマスクです。
- 柔らかな風合いで装着時の不快感を軽減します。
- ソフトなゴム紐を使用。長時間の装着にも耳が痛くなりません。
- プラスチック樹脂製ノーズワイヤーを使用。分別廃棄の必要が無く、金属アレルギーの心配とワイヤーの飛び出しによる危険性がありません。(Kidsマスクにはノーズワイヤーを使用しておりません。)

レギュラー(色の選択あり)  
 (ホワイト/ブルー/グリーン/ピンク)  
 86 **組合員価格 6,090円**  
 希望小売価格 25,200円 **返品不可**  
 サイズ:175×90(mm)

レディース(ピンク)  
 87 **組合員価格 5,670円**  
 希望小売価格 23,100円 **返品不可**  
 サイズ:145×90(mm)

ジュニア(ホワイト)  
 88 **組合員価格 5,670円**  
 希望小売価格 23,100円 **返品不可**  
 サイズ:145×90(mm)

キッズ(ホワイト)  
 89 **組合員価格 6,300円**  
 希望小売価格 27,300円 **返品不可**  
 サイズ:125×75(mm)

商品番号 商品番号 川本産業 サイズの選択あり  
**63 64 医協綿花 (500g)**



- 綿100%の天然繊維を使用したソフトな風合いです。
- 吸水性が良く、白度が高いので吸液後の性状も分かりやすい。

63 **組合員価格 3,654円/5個**  
 希望小売価格 オープン価格 **返品不可**  
 1個当たり約730円

64 **組合員価格 14,070円/20個**  
 希望小売価格 オープン価格 **返品不可**  
 1個当たり約703円

商品番号 商品番号 川本産業 サイズの選択あり  
**65 66 医協伸縮包帯** [サイズ:3号(3巻/本)、4号(4巻/本)、5号(5巻/本)]

- 同じ幅で伸縮しますので、巻きやすくしません。
- 巻くための特殊機能は不要です。
- 伸縮性に富み、適度に圧迫調整ができます。
- 巻き終わりは、はさみ込むだけで止まります。



65 **組合員価格 4,494円/10本**  
 希望小売価格 オープン価格 **返品不可**  
 1本当たり約449円  
 ●ご注文単位:1種類10本

66 **組合員価格 43,785円/100本**  
 希望小売価格 オープン価格 **返品不可**  
 1個当たり約437円  
 ●ご注文単位:1種類10本単位 合計100本

**組合員価格 特別価格にてご提供します 返品不可**  
 (各医師協何組合にお問い合わせ下さい)  
 ●ご注文単位:各種類10本単位 合計500本  
 希望小売価格 オープン価格

商品番号 川本産業 サイズの選択あり  
**73 未滅菌プラスチック手袋 (サイズ:S,M,L)**

- 衛生的な使い捨て手袋です。
- 感染対策に役立つ、フィット感の優れた手袋です。
- 体質によりかぶれ等の出やすい方は、綿手袋を下ばきにご使用下さい。



**組合員価格 8,820円/20箱** 希望小売価格 オープン価格 **返品不可**  
 ●ご注文単位:1サイズ20箱単位 ●入数:100枚入/箱

商品番号 川本産業 サイズの選択あり  
**74 KBMラテックス手袋(パウダーフリー) (サイズ:SS,S,M,L)**

- 感染対策に役立つ、フィット感の優れた使い捨て手袋です。
- 内面のポリマー加工により手袋がスムーズに装着でき、天然ゴムとの直接接触を軽減しています。
- 指先部の特殊編目加工により、グリップ性を向上させています。



**組合員価格 6,300円/10箱** 希望小売価格 オープン価格 **返品不可**  
 ●ご注文単位:1サイズ10箱単位 ●入数:100枚入/箱

今回も期間限定のお買い得商品を多数揃えております。

商品番号 商品番号 商品番号 星盛堂医療器

## 109 110 111 3次元網状構造マットレス E-CORE $\alpha$



### 寝心地と清潔さを科学した次世代マットレス E-CORE $\alpha$ (イーコアアルファ)

#### 三次元網状構造体クッション

E-CORE $\alpha$ の各商品の本体部分(三次元網状構造体クッション)は独自開発のポリエチレン樹脂を押し出成形でバナナ形状にしそれぞれを融着させて三次元網状構造に仕上げたものです。もちろんスプリング等の金属は一切使用せず、接着剤なども使っておりませんので安心してご使用になれます。難燃性に優れており、燃えても有毒ガスが発生しません。加熱溶解することにより、100%リサイクルできますので環境にやさしいエコロジー素材です。また、特殊開発のポリエチレン樹脂と三次元に絡み合った網状構造が、適度な反発力と弾力性をもたらし様々な方向から体を支え、体圧を均等に分散するので極上の寝心地や座り心地を実現いたします。



配送料	マットレス	枕
北海道	2,100円	1,050円
沖縄・離島	3,150円	1,575円

#### 快適な寝心地と快眠環境を約束する6つの特徴

- 快適な体圧分散
- 抜群の通気性
- 画期的な耐久性
- 水洗いや消毒が簡単
- 取り扱いが楽な軽さ
- マット本体は3年保障

#### E-CORE $\alpha$ (イーコアアルファ) 商品ラインナップ



E-CORE $\alpha$ 商品名	規格	重量
医療用マットレス	高さ1930mm 幅820mm 厚み90mm	約9.6kg
シングルマットレス3つ折	高さ1980mm 幅1000mm 厚み60mm	約4.2kg
枕	高さ850mm 幅300mm 厚み60~100mm	約0.55kg

※コア素材材質:特殊ポリエチレン カバー素材材質:ポリエステル

商品番号109、110のマットレスはサンプルお試し価格もあります。  
(1医療機関、1種類1枚限定) 詳細は各医師協同組合へお問い合わせください。

カバータイプ選択あり

109 医療用マットレス	組合員価格	<b>44,100円</b>	希望小売価格 68,250円	返品不可
110 シングルマットレス3つ折	組合員価格	<b>43,050円</b>	希望小売価格 67,200円	返品不可
111 枕	組合員価格	<b>8,400円</b>	希望小売価格 13,125円	返品不可

※コア素材材質:特殊ポリエチレン カバー素材材質:ポリエステル

ご存じですか? X線室の漏洩検査は《医療法施行規則第30条22項》により半年に1度の測定が義務付けられています。そこで、医師協では手軽で安価な《X線室線量測定商品(ドーズコレクタ)》をお勧めしています。

商品番号 商品番号 日本空調サービス

## 131 132 X線室線量測定商品ドーズコレクタ

組合員価格 **特別価格**にてご提供致します。 **返品不可**

各医師協同組合にお問い合わせ下さい。

通常価格 131 (1室6箇所測定の場合) **21,000円**  
132 (2室12箇所測定の場合) **35,700円**

※上記以外の測定室数(条件)にも対応可能です。

ステップ  
1

- ①別添の注文書に必要事項をご記入の上、各医師協同組合までFaxをお願いします。
- ②X線室の平面図を各医師協同組合までFax又は郵送をお願いします。

ステップ  
2

メーカーから「測定ポイントの提案及び測定器発送時期」をお知らせします。  
※一般的な測定ポイント(1室6箇所、2室12箇所)以外の場合は、別途各医師協同組合からお見積もりを提示致します。

ステップ  
3

- ①測定パックが届きます。添付されている資料に従い測定器を貼り付けて下さい。
- ②1ヶ月間の貼り付け期間が完了しましたら測定器他を返送して下さい。(返送費用はメーカー負担)

※メーカーにて測定分析をします。

完了

報告書を郵送致します。  
報告書は保健所等への提示書類としてそのままご利用頂けます。(要5年間保存)

尚、取扱いが出来ない医師協もあります。所属の医師協にお問い合わせ下さい。

# 2013春季JMCキャンペーン(5/31まで好評開催中!!)

今回も期間限定のお買い得商品を多数揃えております。ご注文、お問い合わせは医師協へお願いします。

## コクヨ製品 全品 40%OFF

(一部商品を除く)※詳細は医師協へお問い合わせ下さい。

商品番号 **121** **121** スツール 色の選択あり



組合員価格 **4,127円** 希望小売価格 **6,877円** 返品不可  
●φ455×高さ450×座面寸法φ360(mm)

商品番号 **124** **124** ロビーチェア-150タイプ ローバック 3人掛け ステンレス丸パイプ脚 (CN-150□) 色の選択あり

組合員価格 **37,170円** 希望小売価格 **61,950円** 返品不可  
●幅1800×奥行き600×高さ670(mm)

商品番号 **125** **125** ロビーチェア-150タイプ 背なし 3人掛け ステンレス丸パイプ脚 (CN-150B□) 色の選択あり

組合員価格 **27,846円** 希望小売価格 **46,410円** 返品不可  
●幅1800×奥行き600×高さ380(mm)



商品番号 **126** **127** **128** **126 127 128** マガジンラック・ペーパーハンガー コクヨ



**126** PH-ZR150 (コンピタイプ)

アジャスター付き



**127** ZR151



**128** ZR152 (ロータイプ)

PH-ZR150 **126** 組合員価格 **26,712円** 希望小売価格 **44,520円** 返品不可  
●W665×D400×H905(mm)

ZR151 **127** 組合員価格 **26,145円** 希望小売価格 **43,575円** 返品不可  
●W665×D400×H902(mm)

ZR152 **128** 組合員価格 **24,759円** 希望小売価格 **41,265円** 返品不可  
●W505×D480×H400(mm)

- 組合員価格は定価の60%となります。
- コクヨファニチャーカタログ掲載商品が対象となります。ただしアクラス社製品、木製家具、輸入家具、コピー黒板等一部の商品は上記条件適用外となります。
- 配送組立設置費用は商品価格に含まれております。
- 組立費が別途必要な商品がございます。(収納庫・棚類・カウンター・パーテーション等) イス・机・ロッカー・カルテ棚等は原則不要です。(キャンペーン冊子掲載商品はすべて組立費不要です。)
- 別途費用がかかる場合があります。(養生費・階段手上げ時【2階以上でエレベーター利用不可の場合】・重量物搬入設置・既存家具引き取り処分等)
- 一部配送設置にうかがえない地域、別途諸費用がかかる地域がございます。詳細は各医師協同組合へお問い合わせください。

コクヨの商品は、右記URLの電子カタログでもご確認出来ます。

<http://www.kokuyo-furniture.co.jp>

尚、取扱いが出来ない医師協もあります。所属の医師協にお問い合わせ下さい。

## 医学書のご注文方法に関するご紹介(必見)

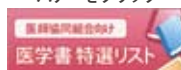
医師協に注文する一番のメリットは、何といたっても**組合員価格**が適用される事!!  
更に、インターネットでのご注文であれば、納期の目安もわかります!!

今回、インターネットによるご注文方法の内、色々な分野から医学書を選べる【医学書特選リスト】をご紹介します。是非ご覧の上でご利用ください!!

### ステップ1

先生が所属されている医師協のホームページ又は全医協連のホームページにアクセスして、専用バナー(医学書特選リスト)をクリックして下さい。

バナーをクリック



### ステップ2

後は、先生が希望される各項目【医学新刊】【丸の内本店売れ筋書籍】【医学学会売れ筋書籍/特集】から書籍をお選びの上、ご注文頂だけです。

(医学書特選リストの画面イメージです。)

### 医師協同組合様向け 医学書特選リスト

医学新刊、丸の内本店の売れ筋、医学学会即売会での売れ筋から、独自に選定したお薦めの書籍をご紹介します。

#### ▶ 医学新刊

医学新刊書籍から、お薦めの書籍を選定いたしました。



更新日: 2013/3/11

#### ▶ 丸の内本店売れ筋書籍

丸の内本店の売れ筋書籍から、お薦めの書籍を選定いたしました。



更新日: 2013/3/4

#### ▶ 医学学会売れ筋書籍/特集

医学学会即売会での売れ筋書籍から、お薦めの書籍を選定いたしました。



更新日: 2013/2/18

### 医師協同組合からのおすすめ

### 時節に応じて、タイトルが変わります

#### ▶ 今日の治療薬<2013>

2013年版では「解説」の[ケア・看護のポイント]を全面改訂。「解説」脚注に最新のガイドラインを掲載し、ますます便利!

#### ▶ 今日の治療指針<2013> デスク判

各科の疾患に対する最新の治療法を、その道の専門家が執筆した治療年鑑。2013年版は、1119疾患項目を選定。

#### ▶ 今日の治療指針<2013> ポケット判

各科の疾患に対する最新の治療法を、その道の専門家が執筆した治療年鑑「今日の治療指針<2013>」のポケット版。

#### ▶ 治療薬マニュアル<2013>

2012年11月薬価収載の新薬までを収録した実践的な治療薬ガイド。添付文書の重要項目、専門医による豊富な臨床解説などを掲載。

#### ▶ 治療薬ハンドブック<2013>

日常診療で汎用されている医薬品を、実地臨床に基づいて72項目に分類し、その分類ごとに医薬品の使用に関する総説と薬剤リストを掲載。

インターネットでご注文の際、会員登録(ID、PW)が必要となります。  
まだ会員登録がお済でない先生は、所属される医師協へお問い合わせください。

書籍は、医学書、一般書に限らず全て医師協にご注文を。



属の医師協にお願いします)

【新刊書籍】のご案内!!

## 健保組合名簿等出版実績 25年間! 全国の診療所、病院、健診センターから好評を頂いています!

出版元：医療保険業務研究協会 各書籍とも、本年5月発刊予定

平成25年度版



### 名簿の活用方法

- 受診した患者がリストラ等で保険の資格を喪失して、診療報酬の請求先が分からなくなった場合、資格喪失前の保険者へ直接電話又は文書で照会し、請求先保険者を探すことが可能となる。
- 受診した患者のレセプトに記載する保険者番号が分からなくなったとき、あるいは保険証から誤って保険者番号を転記ミスをしたときは、この書籍を活用すれば、正しい保険者番号を探すことが可能となる。
- 健診事業・健康診断事業を展開している保険医療機関等において、健康保険組合等へダイレクメールの発送又は営業活動を行う場合、この書籍が活用できる。
- 民間会社の健康保険組合等は、合併・統合等が随時行われおり、1年間で概ね10%弱の組合が廃止・新設・住所変更等がされていることから、この書籍で最新の情報を確認できる。
- 毎月の廃止・新設・住所変更の異動情報は、ホームページにより提供している(無料)。

### 名簿の一部抜粋(サンプル)

保険者番号	健康保険組合名	被保険者証記号	所在地・電話番号
06132765	株日本航空	数字2~3桁	〒144-0041 大田区羽田空港1-6-3 03-3747-2065

(注)健康保険組合名簿には、上記のとおり全国約1,550の全組合が掲載されている。

保険者番号	健康保険組合名	被保険者証記号	所在地・電話番号
31131113	林野庁 本庁支部	10	〒100-8952 千代田区霞が関1-2-1 03-3502-8111

(注)共済組合名簿には、上記のとおり全国約1,330の全組合が掲載されている。

**健保組合名簿等出版実績 25年間!**  
全国の診療所様、病院様、健診センター様からご好評!

定価 **各2,800円**(消費税込み・送料無料)

〒105-0003 東京都港区西新橋1-9-1 アコール新橋ビル8F  
一般財団法人 医療保険業務研究協会  
TEL 03-3503-8698 FAX 03-3506-1959

平成25年版

「健保請求事務の 効能・用法 薬価表」 (2013年4月版)

本体価格 6,825円 (税込)

- ※ B5版。約1200頁。「薬価・点数早見表」の全品目にレセプト業務のための「効能・効果」「用法・用量」とレセ電コード等を記載。保険情報記載、処方せん薬表示。
- ※ 一般名から先発・後発の医薬品群を検索できる薬効別薬価表を収録。

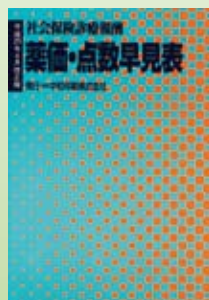
◆ 収載情報の充実、2色で見易く ◆

- 効能、用法：**効能、用法に加え、関連する使用上の注意も抜粋し記載。
- 禁忌、併用禁忌：**禁忌のほか併用禁忌の記載。
- コード：**全品目に薬価基準収載医薬品コード（厚労省コード）とレセコード記載。
- 保険：**「保険適用通知」を本文の各品目欄に記載。
- 薬効別薬価表：**品目を薬効別に分類。一般名から検索でき、先発・後発、薬価差を記載。

「薬価・点数早見表」 (平成25年4月改正版)

本体価格 3,780円 (税込)

- ※ A5版。約1000頁。見やすさ、使いやすさを追求、薬価基準書の定番。品目を薬効別に分類し、一般名ごとに薬価等を記載した薬効別分類表も掲載。
- ※ 一般名から先発・後発の医薬品群を検索できる薬効別分類表を収録。



信頼と実績の

中和印刷株式会社

〒 104-0042 東京都中央区入船二丁目2番14号  
☎ 03(3552)0426(代) FAX 03(3551)4604

整菌スキンケアの ヒューマンフローラ  **新登場!**

肌のお手入れの決定版! **乾燥肌** **あれ肌** **油性肌** **赤ちゃん肌**

お肌を守り、善玉菌の活動を応援する栄養保護オイル

**プレミアム リジューブ**

荒れた肌ケアに! エイジングケアに!  
大切な赤ちゃんのお肌の保護に。  
こだわりの高級オイルがこの価格!

**オイルの品質が違います! こだわりの分離タイプ**

栄養保護オイル **ヒューマンフローラ プレミアム リジューブ**  
20ml **6,825円 (税込)**



ヒューマンフローラ 整菌ラポシリーズと共に 宜しくお申し込み申し上げます。



善玉菌応援シリーズ・全品医薬部外品

ご注文、お問い合わせは、各医師協へ  
詳細はメーカー【ヒューマンフローラ(株)】へ  
0120-48-2600 <http://hc-e.com>

尚、取扱いが出来ない医師協もあります。所属の医師協にお問い合わせ下さい。

属の医師協をお願いします)



**自然光及び蛍光灯などの微弱な紫外線にも反応する**

**抗ウイルス光触媒 抗菌コーティング剤**

**DINFHKON (ディンフコン)**

各ウイルス(有機物)を分解!! 力価低下!!

ディンフコンの光触媒剤は院内感染予防用に住友商事ケミカル(株)と共同開発しました、特許ウイルス力価低下含有体の水溶性酸化チタンを使用し、簡単に抗菌コーティング出来ます。

**院内感染・インフルエンザ対策に抗菌コーティング使用方法**

院内感染予防には：黄色ブドウ菌、0-157等の大腸菌を分解無害化します。特にトイレのドアノブ、手摺り、カーテン、壁、水道の蛇口、受付カウンター、車椅子の押し手、配膳車等に15～20cm程度離して、2～3回スプレーします。自然乾燥後、ナノサイズの酸化チタン膜が形成されウイルス・細菌分解に威力を発揮します。(効能有効期間は約1年) スプレー缶1本で約5㎡の抗菌コーティング可能です。

インフルエンザ接触感染予防、患者様送迎用の車内にも同じ方法にて有効です。飛沫感染予防には：一般サージカルマスクの表面に噴霧、乾燥すると、ウイルスを分解して威力を発揮します。

- 【注意点】**
1. 抗菌加工がしてある製品(便器の台座など)は変色する事があります。
  2. 防水加工がしてあるマスクなどは撥水してしまう場合があります。
  3. 抗菌コーティング剤は水溶性の液体です。油分が付着している所では液が弾かれてうまくコーティング出来ません。付着している汚れを除去して噴霧して下さい。
  4. スプレーされる場合はあらかじめ試し吹きをされてからご使用ください。

**【製品名】** ディンフコンエアゾール 1本 [200ml] ¥3,000(税込)

**【開発元】** (株) 鯉コーポレーション ～光触媒工業会正会員～  
〒849-2305 佐賀県武雄市山内町大字宮野字松の木原22646  
TEL:0954-20-7115 FAX:0954-20-7116 <http://www.saga-kon.co.jp/>

※注文単位：1本から可能です。10本以上ご注文の場合、送料無料です。10本以下の場合は別途送料が実費で必要となります。お問合せ、ご注文は、所属の医師協までお願いします。

## リコー、キャノン、他 プリンター純正トナー

のご用命は所属の医師協へどうぞ。

様々な用途で利用されているトナーは、使用頻度が多く消耗品の中でも高額で、**ほぼ定価購入が一般的。**

そのようなご意見を解決すべく、医師協ではリコー、キャノン、富士通など国内大手メーカーの**純正トナーを安価にご提供しています。**

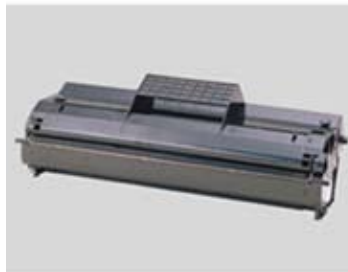
取扱い品一例



リコー  
(タイプ85A, 85B)



キャノン  
(EP-32, EP-KS)



富士通  
(LB311A, 311B)

※複合機など、一部特定の商品はご対応出来ない場合があります。

**是非、お手元のトナーメーカー、型番を所属の医師協にお知らせ下さい!**

尚、取扱いが出来ない医師協もあります。所属の医師協にお問い合わせ下さい。

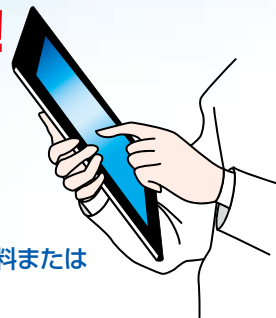
(ご注文、お問い合わせは所)

# 小さいサイズも、大きいサイズも 【最高品質のモバイル端末】は、これだけ!!

使えば  
分かる!!



- 一般的な用途であれば  
インターネット、メール、メモなどの機能が  
簡単に使えます。
- 医療用途、ご趣味の用途であれば  
約27万のアプリケーションから、好きな物を有料または  
無料でダウンロード出来ます。

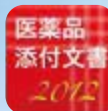


## アプリケーション 一例

※記載の価格は、3月時点の価格です。  
メーカーの都合により変動する場合がありますので、ご了承下さい。

医療  
用

### 医薬品添付文書 2012 ● Overcyc Corporation



《内容》本製品は、医療用医薬品約15,000品目の添付文書情報を収録しています。6つの条件(商品名/一般名/会社名/警告及び禁忌/効能効果/組成性状)から添付文書情報を検索することができます。商品名/一般名/会社名はひらがな検索に対応しています。

2,500円

### 音声認識メール ST ● Advanced Media, Inc



《内容》話した内容が認識されて、画面に表示されるため、耳が遠い患者さんにも「目」で言葉が伝えられます

お勧めアプリ

85円

### M2Plus Launcher ● 株式会社 ジェイマックスシステム



《内容》串刺し検索を実現。串刺し検索とは複数の書籍を同時に検索し、一度に検索結果を表示する機能。医学書を1つずつ開いて検索する必要がなくなるので調べる時間を大幅に短縮できます。年齢・体重による小児薬用量計算や、心胸郭比計算、西暦と暦変換など17個の計算機能を搭載。

無料

### 医学大辞典(第19版)+医学英和大辞典(第12版)セット版 (ONESWING)



【南山堂医学大辞典】—最も定評のある総合医学辞典  
日本人の手による初の本格的医学専門辞典として1954年に発刊され、最新用語の追加、内容の全面的な見直し改訂を重ねています。  
医学・薬学・看護など医学関連分野から法曹・行政・マスコミにまで広く信頼されている、最も定評のある総合医学辞典です。  
【医学英和大辞典】—類書最大級 25万語を収録した専門英和辞典  
佐藤登志郎 監修 / 西元寺克禮 編集  
初版(加藤勝治編 1960年)から高い評価を受け続ける辞典です。  
改訂により内容が全面的に刷新されました。

26,000円

## 小さいサイズは

- ・軽く、片手でも持てる7.9インチディスプレイ
- ・超高速ワイヤレス接続で、今までのモバイル端末と比較して速度が2倍



## 大きいサイズは

- ・9.7インチのディスプレイで、大迫力の画像、映像も楽しめます
- ・最新の仕様により、これまで以上のクイックレスポンスを実現



いずれも最大10時間も稼働するバッテリーを内蔵しており、時間を気にする事なくご利用できます!!

今なら、モバイル端末が更に高速で動く《公衆無線WiFi》を  
1医療機関様に1セット無償でプレゼントします!

待合室に設置頂ければ患者さんがお持ちのiPad, iPhoneなども  
インターネットが利用出来ます。(先生のご負担は一切ありません)

☆この機会に是非医師協へご連絡、ご注文いただけますようお願い申し上げます☆

Wi-Fiスポット数No.1

Wi-Fi  
使わないと  
もったいないぞ!



《モバイル端末の取扱有無、価格・容量などの条件は、  
所属の医師協にお問い合わせ下さい》

### ◎公衆無線 WiFi【ご留意事項】

- ・お申込みにあたっては、《設置同意書》の内容をご確認下さい。詳細は所属の医師協にお問い合わせ下さい。
- ・設置先の住所、周辺建物などの遮蔽物により、当プランの機器が設置出来ない場合があります。予めご了承をお願いします。
- ・お申込みから納品、設置まで約3週間程度の日程を要します。(状況により前後する場合があります)

尚、取扱いが出来ない医師協もあります。所属の医師協にお問い合わせ下さい。



研修風景



清水福祉部会長の挨拶



生命保険販売促進キャンペーン表彰式

# 平成25年保険懇話会

本年も恒例の保険懇話会が平成25年2月2日(土)に、全医協連会館にて開催しました。

保険懇話会は、今回が25回目となり、全医協連連の福祉部関係役員と、保険会社の担当者などが現状について意見交換し、より良い組合員サービスの発展を目的に行っております。

本年の保険懇話会は2月2日(土)午後5時より、全医協連連会館2階会議室にて行い、総勢55名が参加し例年より多くの方々にお集まりいただき、会場も満席でした。

第一部で講演会を行い、『社会保障と税の一体改革における「2025年モデル」に対応した医業経営戦略』をテーマに、辻・本郷税理士法人 マーケティング部部长 谷本正徳氏が講師となり講演をされました。

講演内容は、将来の高齢者の人口割合が高くなり、要介護認定者も増加してゆき、医療から介護、施設から在宅へと変化してゆく社会保障の方向性と、2025年モデルの地域包括ケアアシSTEMの説明がありました。その後、平成24年生命保険販売促進キャンペーンの表彰式、情報交換会を行い、盛りだくさんで有意義な会となり、盛会の中、終了となりました。

※講演内容の詳細は、次頁をご覧ください。

●演題

# 『社会保障と税の一体化における 「2025年モデル」に対応した医業経営戦略』

●講師

辻・本郷税理士法人 マーケティング部長

谷本 正徳氏

## 1. 人口激減・超少子高齢化・ 多死社会のアクセルは踏 まれた

日本の社会保障費は先進国で最速で超高齢社会になったことで、毎年約1兆円の規模で自然増の推移となっている。今後は、消費税10%を実質の増税のスターラインとして位置付け、社会保障と税の一体改革により我が国は「2025年モデル」を策定し、医療及び介護事業者に報酬改定を舞台としてメッセージを発信し続けることになる。厚生労働省が描く近い将来の医療・介護の風景を想像することが出来なければ診療所・病院は経営のかじ取り間違えることになるため、医療・介護関係者は日本の将来の風景を統計上の数値から客観的に想定することが肝要である。

うかたちとなる。内閣府の経済社会総合研究所が2012年1月20日に公表した「社会保障を通じた世代別の受益と負担」では、試算すると、1955年生まれ以降の世代では、生涯において社会保障に支払った金額が年金などの受給額を上回る「支払超過」となるとされており、50年間で5000万人の人口増が下支えとなつて実現した高度成長期の国家運営モデルは実質破たんし、逆にこれから50年間で5000万人の人口減少が現実化する「下山の時代」が始まることになる。

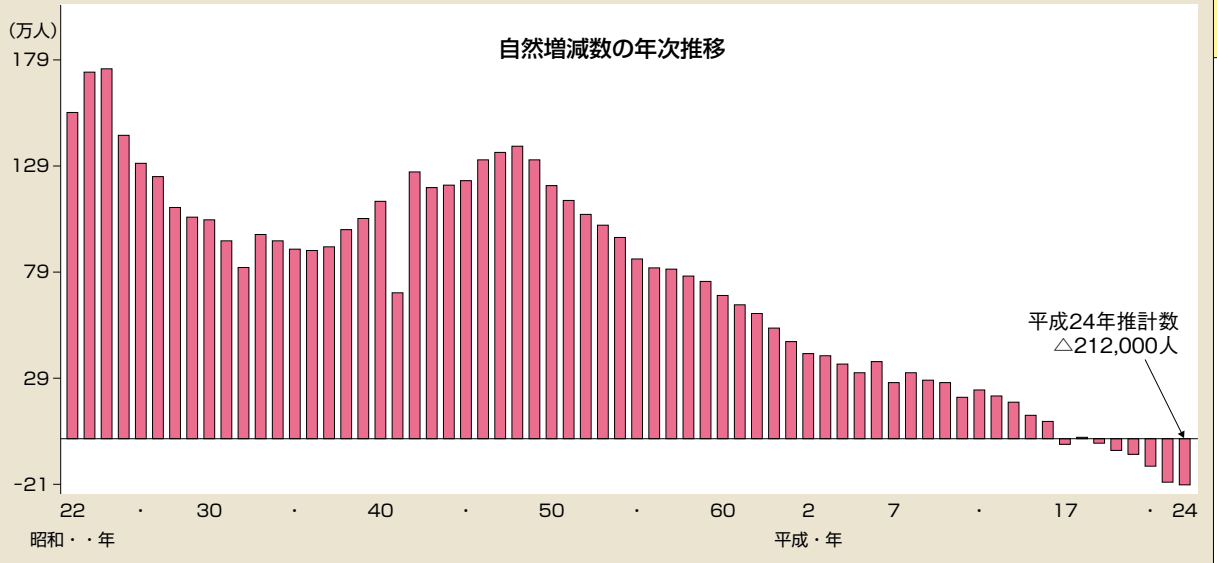
日本の高齢化は諸外国と比べても通常の想像を超えた速さで進んだために、多くの国民が超高齢化に伴うパラダイムシフトに気づくには時間がかかる状況ともいえるが、診療所・病院の経営者は、このような日本の人口構造の変化が医療経営にどのような影響を与えていくのかを早期に認識し、直ちに戦略を策定し、実行していく必要がある。そこで本稿では、人口激減・超少子高齢化さらには多死社会の我が国に対応した診療所・病院

別紙1 世界における高齢化の進展

平成15年度 社会保障統計年報  
国立社会保障・人口問題研究所2004年

	高齢化社会 (高齢化率7%)	高齢社会 (高齢化率14%)	高齢化社会から 高齢社会になるま でに要した年数
デンマーク	1925年	1978年	53年
スウェーデン	1887年	1972年	85年
ノルウェー	1890年	1977年	87年
イギリス	1930年	1976年	46年
オーストラリア	1940年	2014年	74年
アメリカ	1945年	2014年	69年
日本	1970年	1994年	24年





経営の姿を論じる。

諸外国における高齢化の進展年数に比較して、我が国は、高齢化社会(高齢比率7%)から高齢社会(高齢化率14%)になるまでに要した年数がたった24年間という驚異的なスピードで進んでしまったため(別紙1)、国や地方自治体、民間企業の対応も戦略の変更・見直しが必要となり、ここ数年はいわゆる「シニアへのビジネスシフト」を実施する企業等が目立っている。超高齢化とセットで進む少子化により人口自体が減少傾向になり(別紙2)、それはそのまま消費する消費者の減少を意味することから、人口の増加を前提とした大量消費ビジネスモデルが崩れてしまったことにより人口のボリュームゾーンが大きな「シニアへのビジネスシフト」に拍車がかかりはじめたといえる。

## 2. 医療のパラダイム チェンジとは

人口激減・超少子高齢化さらには多死社会の我が国の将来に対応することはイコール従来型の医療に対する考え方のパラダイムチェンジに対応することでもある。従来、医療の常識は、当然に「疾患を治す」ことだった。これを当たり前の話だと考えてはならない時代が目の前に近

づいている。

高度成長期やバブル期に象徴とされた右肩上がりの日本の社会のもとでは、病院・診療所で行われていたことは、まさに「医療(キユア)」であった。疾患対象者は「若年層・壮年層」であり、疾患は「急性期疾患」が中心で、種類は「治療できる・治癒する疾患」であり、機能障害や後遺症が残るはずもなく、当然に「治すことが至上命題の医療」とされた。必要とされたのは「病院医療」であり、キユア志向・急性期医療がメジャーな世界であった。しかし、超高齢社会・2025年に向けて必要とされる病院・診療所にとってのメジャーな世界は、疾患対象者は「高齢者」であり、疾患は「慢性期疾患」であり、その種類は「治療できない・治癒しない障害」であり、かつ機能障害や後遺症が想定され、必要な対応は「在宅医療」、ケア志向・慢性期医療・ケアや生活支援などの介護を伴う「支える医療」といえる。

厚生労働省の調査では75歳を超えたころから統計上、在宅での医療や訪問看護の需要が跳ね上がるとされている。75歳以上が日本の人口の全体の20%、30%、40%というようにその人口シェアが高まっていった先の地域の医療サービスの風景を想像する力を病院・診療所経営者は持たねばならないといえる。「在宅医療」中心の社会は一步一步近づいている。「在宅医療」では、病院における病室は、「患

者の住まい等」であり、病院廊下は「地域の道路」である。病棟回診は「訪問診療」となり、急変時の診察は「往診」である。そして、主治医兼当直医は「在宅主治医」であり、ナースステーションは「訪問看護ステーション」である。そして最後に、ICU（集中治療室）は「後方支援病院（急性期病院）」に取って代わることになる。

この姿は「地域包括ケア」の先進国である北欧諸国の先進事例を一部参考にして、いるところがある。例えば、デンマークでは医療費は基本的に無料で、「家庭医」と呼ばれる主治医を国民一人一人に割り当てる制度がある。住民は、病気になるたり具合が悪くなった場合、いきなり自分の判断で大きな病院に行くことはない。まず家庭医を通してその後高度な医療が必要と判断された場合、病院での診療手続きが受けられる。医療費無料という制度化において身体にちよつとした異変を感じただけでも大病院に駆け込む人が多くなる可能性があり、家庭医はこうした状況を避けるために、病院で治療を行うべき症状であるか最初に判断する役割を担っている。家庭医制度は医療費の膨張を食い止めるシステムでもある。また、デンマークの医療制度においては、命に関わる病気なのか、今すぐ治療が必要な病気なのかを医師が診断し、治療への優先順位がつけられるとされる。

### 3. 厚生労働省の医療政策

厚生労働省が執念をもつて進めている医療再生のシナリオは、「急性期医療の集約化と機能の高度化による早期治療Ⅱ在院日数の減少化」、「在宅医療と在宅介護の連携、推進、普及」、「急性期医療と慢性期医療の適切な連携」であり、ゴールは「地域包括ケアシステム」の全国約1500市町村における浸透である。この方向性は、ご承知のとおり、平成24年度における診療報酬・介護報酬の同時改定においてメッセージとして発信されたとみるべきである。これから大きく医療は2つの機能に分化される。

1つ目の機能は「5疾病・5事業に対応した治すための医療（キユア）」である。具体的には、ガン・心筋梗塞・脳卒中・糖尿病・精神疾患などの5疾病における先進医療及び救急医療・周産期医療・小児医療・へき地医療・災害医療などの一般に公益性が高いとされる医療とされる。2つ目の機能は、「在宅医療」である。いうまでもなく、前述の5疾病・5事業に特化しない病院・診療所は「在宅医療」の担い手の準備を早急に開始しなければならぬと考えられる。

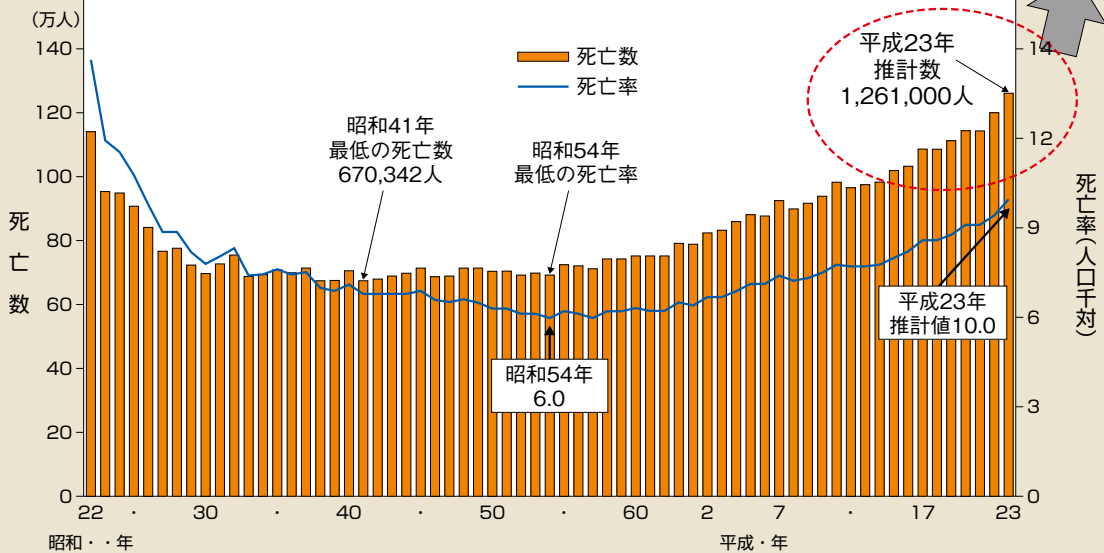
というのも「在宅医療」は、現在の我が国において「その普及が望ましい」などと

いうようなレベルではなく「その普及をしなければならぬ」というマスト課題だからである。我が国は2025年に向けて、いよいよ「多死社会」になっていく（別紙3）。「多死社会」とは従前と異なり、より多くの終末期の死亡者が記録される社会である。近年において、1年間における終末期を中心とした死亡者数はおよそ120万人規模といわれる。そして死亡する1ヶ月前を基本とした「亡くなつた場所」は8割が病院の病床である（別紙4）。近年微増により2割が住宅又は施設での死亡である。2030年、2040年となった頃には年間死亡者数が単年度で160万人を超えることとなるが、その時点で現在同様、終末期により死亡者の看取りの現場が病院の病床となった場合、終末期以外の通常の「治るケガ、治る病気」の治療のための入院の場合が皆無となる。終末期医療の入院患者でほぼ一杯になってしまふからである。この事態を避けるため厚生労働省は「病院のベットではなく住宅又は施設における終末期医療」を志向し、ドライブをかけて「一般病床の削減→急性期病院の高機能化の促進→在宅での看取りのための在宅医療の推進」の政策誘導を推し進めている。そのため200床以下の病院経営者及び診療所経営者は、「在宅医療」、「訪問看護ステーション」の運営の準備や高齢者向け集合住宅との連携準備を早急に進めるこ



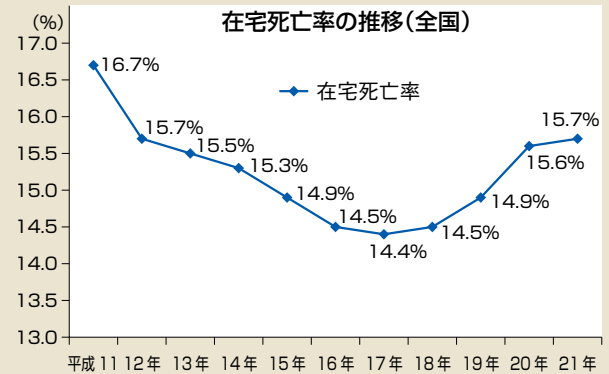
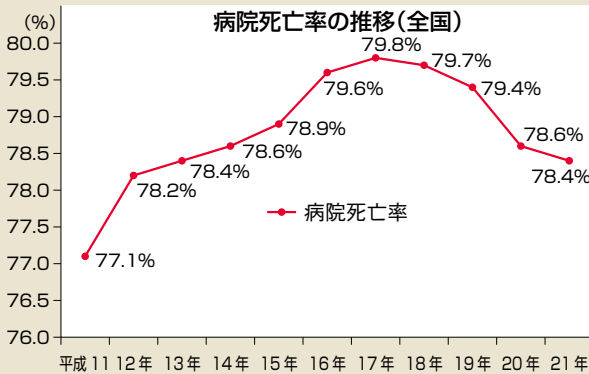
別紙3 年間死亡者数推移

2030年頃には年間死亡数は160万人に



別紙4 看取られる場所の統計

1951~2009 人口動態調査(厚生労働省人口動態・保健統計課)



安心と安全に加えてプライバシーを重視したい、といった多様な価値観を持った要介護者が、自分らしく自宅で生活しながら、24時間切れ目のない医療・介護・生活支援サービスを受けることができる地域密着型サービスシステムを構築することを目的としており、当該システムは、介護サービスを提供することを妨げない

「地域包括ケアシステム」とは、公立小学校・中学校が一つ存在する程度の範囲で、移動時間が概ね30分以内の地域を一つの生活圏域と定めて、その生活圏域内で、住宅において生活する要介護者に対して、24時間切れ間なく、医療・介護・生活支援等を提供する地域密着サービスシステムをいう。いわば一つの生活圏域を特別養護老人ホーム同様とみなして「24時間施設介護」を「包括報酬・定額制」で実施するという「静かな革命」とされる(介護保険上「定額制」は、実質「在宅介護サービス」において初めて)。

4. 超高齢社会は「出向く医療」がスタンダードとなる

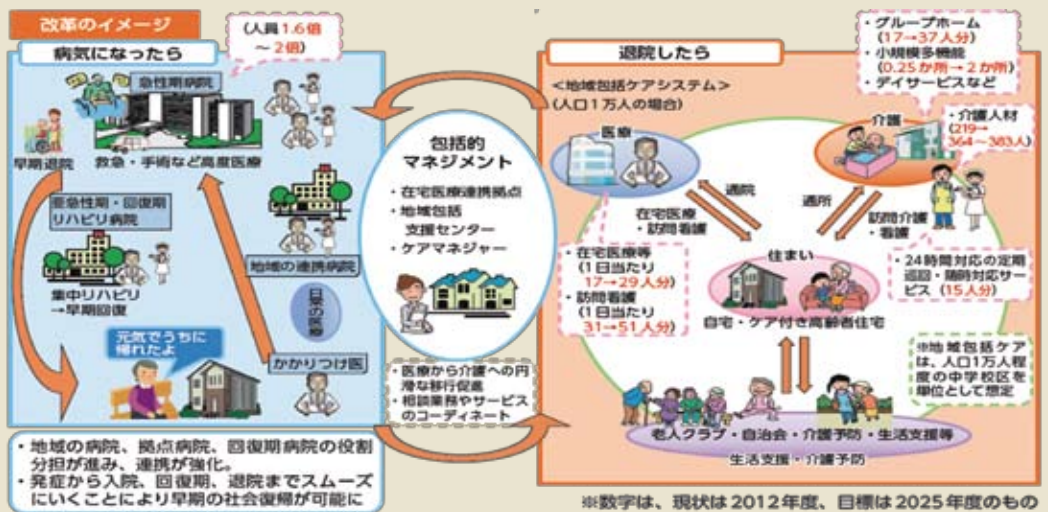
とにより、2025年の医療・介護モデルの究極形である「地域包括ケアシステム」(別紙5)における役割を定め「地域包括ケアシステム」の椅子取りゲームに勝ちゆくことが必要とされる。

別紙5 地域包括ケアシステム

医療・介護サービス保障の強化

- 高度急性期への医療資源集中投入などの入院医療強化
- 在宅医療の充実、地域包括ケアシステムの構築

どこに住んでいても、その人にとって適切な医療・介護サービスが受けられる社会へ



住宅の整備の普及が大前提とし、具体的には「サービス付き高齢者向け住宅の供

給又はその他の各種集合住宅・施設又はバリアフリー化されたマイホームの整

備」を前提としている。このような新時代の医療・介護システムの中で病院・診療所は従来の「一般外来」の概念にとらわれないことなく、事業計画を策定し、「患者のもとに出向く医療サービス」を確立する必要性に迫られると考えられる。前述したとおり、後期高齢者・要介護認定者数が増大すればするほど、「他人の手を借りずに病院・診療所に行くことができる人間の数が減少していく」からである。高齢者も最後は「独居」となる。配偶者を看取った後に独居になるのみならず、現代の日本人は既婚率も減少していることから、我が国の現状を表す最後のキーワードは「おひとりさま社会」といわれている。一人で病院・診療所に行けない人々のためのサービス仕様を確立した病院・診療所だけが持続可能な経営を実現できるといっても過言ではないかもしれない。

「地域包括ケアシステム」の中では、医療は急性期医療に加え、いよいよ在宅での終末期医療の役割がメジャーとなることから「長寿」を目指すのみならず、「命の質」「暮らしの質」に重きを置き、それを支える医療、「一人一人の自分らしい暮らしを支える医療」に変貌を遂げる必要がある。すべての病院・診療所は新時代仕様への変化対応が急がれる。

# 保険商品一覧

## 4 病気・ケガに備える

	保険会社名	保険種類
医療保険	アクサ生命保険	終身医療保険
	メットライフアリコ	新医療保険
		新終身医療保険
		終身医療保険(生存還付給付金付)
	ジブラルタ生命保険	医療保険
	NKSJひまわり生命保険	終身医療保険
	東京海上日動あんしん生命保険	医療保険
	三井住友海上あいおい生命保険	新医療保険
	AIU損害保険	医療保険
	損害保険ジャパン	医療保険
東京海上日動火災保険	医療保険	
ガン保険	三井住友海上火災保険	傷害疾病保険
	アイエヌジー生命保険	(無配当)ガン保険
	メットライフアリコ	ガン保険
	アクサ生命保険	ガン保険
	東京海上日動あんしん生命保険	がん治療支援保険
	損害保険ジャパン	ガン保険
	東京海上日動火災保険	ガン保険
	NKSJひまわり生命保険	ガン保険
生活習慣病保険	メットライフアリコ	生活習慣病保険

## 5 貯蓄と保障を求める

	保険会社名	保険種類
養老保険	ブルデンシャル生命保険	積立利率変動型年金支払型特殊養老保険
生存保険	メットライフアリコ	生存保障保険
ユニット・リンク保険	アクサ生命保険	ユニット・リンク保険

## 6 老後に備える

	保険会社名	保険種類
年金保険	朝日生命保険	新個人年金保険
	ブルデンシャルジブラルタファイナンシャル生命保険	拋出型企業年金

## 7 介護に備える

	保険会社名	保険種類
介護保険	メットライフアリコ	日常生活動作障害保障保険

## 8 ライフプランの変更に対応する

	保険会社名	保険種類
貯蓄・保障分離型保険	朝日生命保険	利率変動積立型終身保険
	明治安田生命保険	3年ごと利差配当付利率変動型積立終身保険

## 9 情報漏洩の事故に備える

	保険会社名	保険種類
個人情報漏洩保険	AIU損害保険	業務過誤賠償責任保険
	損害保険ジャパン	業務過誤賠償責任保険
	東京海上日動火災保険	賠償責任保険

## 10 広範囲のリスクに対応する

	保険会社名	保険種類
統合型保険	損害保険ジャパン	傷害総合保険(パンダ君)(夫婦ペア)(JMCプラン)
	東京海上日動火災保険	フルガード保険

## 1 死亡に備える

	保険会社名	保険種類	
終身保険	アクサ生命保険	家族収入特約付終身保険 終身保険(引受基準緩和型)	
	メットライフアリコ	円建保険金額保証特約付新終身保険 終身保険	
		新特定疾病給付終身保険 積立利率変動型終身保険	
		アクサ生命保険	終身保険
		ジブラルタ生命保険	積立利率変動型終身保険(無配当)
	NKSJひまわり生命保険	無配当終身保険 5年ごと利差配当付終身保険	
		低解約返戻金型終身保険 無選択型終身保険	
		東京海上日動あんしん生命保険	5年ごと利差配当付終身保険 5年ごと利差配当付低解約返戻金型終身保険
		三井住友海上あいおい生命保険	特定疾病保障終身保険
	定期保険	アイエヌジー生命保険	(無配当)無解約返戻金型定期保険 (無配当)定期保険 (無配当)低解約返戻金型定期保険
アクサ生命保険			低払いもどし金型定期保険
メットライフアリコ			平準定期保険・収入保障保険 平準定期保険(リスク細分型保険料率適用)
ジブラルタ生命保険		定期保険	
NKSJひまわり生命保険		定期保険	
健康体割引保険		大同生命保険	健康体割引特約付定期保険
収入保障保険	アイエヌジー生命保険	(無配当)無解約返戻金型収入保障保険	
	メットライフアリコ	収入保障保険(解約返戻金抑制型)	
	NKSJひまわり生命保険	無解約返戻金型収入保障保険	

## 2 就業不能に備える

	保険会社名	保険種類
所得補償保険	損害保険ジャパン	所得補償保険
	東京海上日動火災保険	所得補償保険
	三井住友海上火災保険	所得補償保険
団体長期障害所得補償保険	損害保険ジャパン	団体長期障害所得補償保険
	東京海上日動火災保険	団体長期障害所得補償保険
	三井住友海上火災保険	団体長期障害所得補償保険
事業主費用担保特約付帯所得補償保険	損害保険ジャパン	事業主費用担保特約付帯所得補償保険
	東京海上日動火災保険	事業主費用担保特約付帯所得補償保険

## 3 事故に備える

	保険会社名	保険種類
傷害保険	アイエヌジー生命保険	(無配当)長期傷害保険(特型)
	AIU損害保険	傷害保険
	東京海上日動火災保険	傷害保険
	あいおいニッセイ同和損害保険	傷害保険
		骨折等担保特約付傷害保険
三井住友海上火災保険	傷害保険	
ゴルファー保険	東京海上日動火災保険	ゴルファー保険
	損害保険ジャパン	ゴルファー保険

# 平成24年事務局代表者会議 「グループ討議・アンケート内容」報告

平成24年の事務局代表者会議は平成24年12月1日(土)・2日(日)の両日、前年から会場を変更して、「A P 八重洲通り(東京)」で開催されました。概要については、前号でご報告させていただきましたが、今号では代表者会議のアンケート集計を掲載させていただきます。2月24日(日)にはこの集計結果を基に、調査企画部調査研究会にて「今後の代表者会議の運営」全医協連として応えられること」等について話し合いました。

## 「組合員が求める医師協活動」

ではアンケート集計をご覧下さい。

### ●アンケート1 メインテーマについて

「とても良かった」27%、「良かった」73%と参加者全員から、テーマへの賛同が得られた。主な意見としては、「原点に帰るといふ視点から適切なテーマだと思ふ」「事務局が常に意識し、答えを模索しているテーマだと思ふ」などがあつた。反面、「もう少しテーマを絞つた協議が良いかもしれない」「テーマが少し抽象的だった」などの意見もあつた。

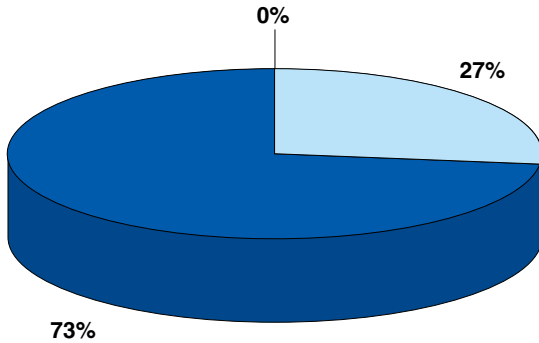
### ●アンケート2 パネルディスカッションについて

「とても良かった」24%、「良かった」68%と概ね好評であつた。主な意見としては、「先生の考え方や生の声が聞けたので良かった」「『開業からリタイアまで』『原点に帰る』等、良い話が聞けた」などであつた。一方、「初めてとしては、わかり易い説明と感じたが、パネラーの人員は若干多いと感じた」「一組合員として組合に何を求めるのかをもう少し掘り下げて論じて欲しかった」などの意見もあつた。

### ●アンケート3 グループミーティングについて

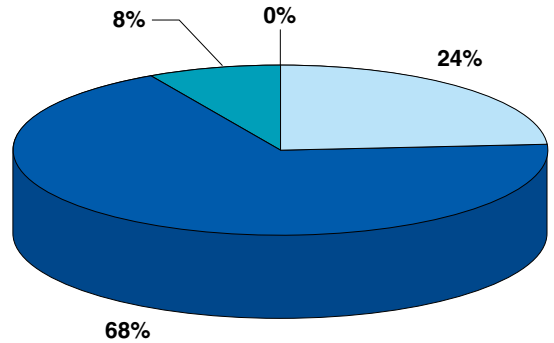
「とても有意義であつた」34%、「有意義であつた」38%と好評であつたが、前回との比較では、「有意義であつた」が8%減り、「参考になつた」が11%増えた。グループミーティングを支持する意見は多いものの、本形式による開催も何年かが経過したので、実施方法については、次年度の検討課題としたい。主な意見としては、「各医協と生の声、生の情報交換が出来て大変参考になつた」「各医協の事情は全く違うものの、同じ目的で仕事をしています。色々の話が聞ける事は大変

アンケート1：メインテーマ



- とても良かった(27% : 13件)
- 良かった(73% : 36件)
- あまり良くなかった(0%)
- 良くなかった(0%)

アンケート2：パネルディスカッション



- とても良かった(24% : 12件)
- 良かった(68% : 34件)
- あまり良くなかった(8% : 4件)
- 良くなかった(0%)

●アンケート4  
グループ討議発表について

「とても有意義であった」20%、「有意義であった」31%となり、前回比較で、若干、満足度が下がった。主な意見としては、「各グループのまとめの意見が聞けたのが良かった」「それぞれの組合が試行錯誤されながら、事業運営をされていることを感じました」「初めての発表者の役を担当して良い経験となりました」という声が多数を占めた。一方、「発表者の負担が大きい。発表内容は後でメールで送信して欲しい」「時間が少なく各グループの討議内容が十分把握できなかった」などの意見もあった。

「とても有意義であった」20%、「有意義であった」31%となり、前回比較で、若干、満足度が下がった。主な意見としては、「各グループのまとめの意見が聞けたのが良かった」「それぞれの組合が試行錯誤されながら、事業運営をされていることを感じました」「初めての発表者の役を担当して良い経験となりました」という声が多数を占めた。一方、「発表者の負担が大きい。発表内容は後でメールで送信して欲しい」「時間が少なく各グループの討議内容が十分把握できなかった」などの意見もあった。

〈全医協連への要望事項〉

今回も色々な要望事項が寄せられましたが、大別しますと、「IT事業に関する情報提供・支援策の拡充」「事業承継支援」「新規事業への取組強化(カード事業・スケールメリットのある商品開発)」などがあげられます。既に取組済のものもありますが、全医協連としては、アンケート結果を十分に検討した上で、取組可能な事から取り組んでいきます。

〈今後の事務局代表者会議希望テーマ〉

「今回のメインテーマは活動の基本であり、今後も継続して欲しい」「開催前の適当な時期にアンケートを実施したらどうか」「ITグループ 遠山先生の基調講演は良かったので次年度も時間を取りITテーマを継続して欲しい」、などの意見が寄せられました。また、「医師協事務の効率化」「漠然としたテーマよりポイントを絞った内容を望む」などの意見もありました。

調査企画部ではアンケートでの多数の意見を踏まえ、本年12月7日(土)～8日(火)に開催予定の『平成25年事務局代表者会議』の内容を充実させていきます。組合員の皆様が見られる医師協活動ができるように全国の仲間と一緒に取り組みましょう。

(調査企画部調査研究員 岐阜県医協 三輪信幸)

# 「近畿医療協同組合連合会 平成24年度事務局職員研修会」報告

平成25年1月18日(金)午後3時から「近畿医療協同組合連合会 平成24年度事務局職員研修会」が大阪市中央区の「中之島プラザ」にて開催されました。

全国医師協同組合連合会から、喜多原部長、塚越係長、関係長のご参加をいただき、近畿2府4県の医師協同組合、病



院協同組合の職員、総勢28名での開催となりました。

講演会では社会保険労務士法人ミツシヨンの吉本氏より、病院・診療所が受給できる助成金や奨励金についてのお話、就業規則やパワハラ・セクハラに関するトラブルの事例、医院・病院のホームページやパンフレット作成時の工夫すべき点などについてわかりやすくお話しいただきました。

講演会、協議・報告事項の終了後、公務多忙の中、わざわざ駆けつけて下さった当連合会寺下会長より激励のご挨拶をいただき、大阪府私立病院協同組合吉井事務局長の乾杯で和やかなムードの中、懇親会が行われました。

以下、研修会の内容をご報告いたします。

## 1. 講演

〈講師〉  
社会保険労務士法人ミツシヨン  
代表社員 吉本俊樹氏

「厚労省の助成金を活用して、病院・診療所へのアプローチを強化」役立つ社労士ノウハウ」

## 【内容】

- 病院、診療所が受給できる助成金
- 就業規則と労務管理のトラブル
- ホームページ等の口コミ

## 2. 協議・報告

- 全医協連からの報告  
福祉部
  - ・ 全国医師休診共済会団体の損害保険商品の件
  - ・ 生命保険代理店の件
  - ・ 平成25年度保険懇話会の件
  - ・ 平成25年福祉担当職員研修会の件
- 購買部
  - ・ 全医協連オンライン書店事業の件
  - ・ 平成25年購買担当職員研修会の件
- 会員組合より全医協連への要望について
- 近医協連からの報告
- その他

(近医協連事務局長 田村泰明)

## 「第29回関越協議会」報告

平成25年3月2日(土)横浜市のホテルニューグランド5階のスターライトルームで、第29回となる関越協議会が開催されました。この日は、天気は良いものの気温が低く、強風が吹き荒れて、交通機関の乱れから参加者の遅れが心配されましたが、出席予定者は、ほぼ時間に集まり予定通り会議が開催されました。

初めに今回の会議で幹事組合となった、横浜医療協同組合の入戸野理事長より「人口370万人の港横浜によるこそ、



会議風景



5階「スターライトルーム」から横浜港を一望

今回会場に選んだホテルニューグランドは、ペーブルース、チャップリン、マツカーサーなどが宿泊し、料理のドリア、ナポリタン、プリンアラモードの発祥の地となった名門ホテルです。良い会場ですの、是非会議の成果も上げていきたい。」と力強い挨拶でスタートしました。

その後、各組合から出席者紹介と現況報告が行われ、引き続き小林全医協連会長から来賓祝辞をいただきました。現況報告とその後の質疑の中で、各組合とも

にこの十数年続いている、福祉部門の落ち込みを購買部門で必死にカバーさせて来ているが、他組合の対策や取り組み状況を教えて欲しい。また、関東地区で競合する組合の激しい攻勢にどのように對抗するのかなど、各組合間で活発な論議が行われました。

研修では、損害保険会社があまり引き受けをしない、一般物件の地震保険についてエース保険から話を聞き、医師会館などのへの提案が可能な保険に質問が相次ぎました。

組合を取り巻く環境がどんどん厳しくなってきたおり、切実なこれらの問題をこれからお互い情報交換をして共有し対策を考えることとして、有益だった会議を終了しました。

その後の懇親会では、会場ホテルの目の前の、山下公園、大栈橋、赤レンガ倉庫群などの素晴らしい眺めを見て、港から明かりを点滅させて優雅に出航していく、船の汽笛を聞きながら、今年の厳しい冬をしばし忘れて、優雅な気分につつましい懇親会となりました。

横浜医療協同組合の皆様設営ご苦労様でした。本当にお世話になりました。厚く御礼申し上げます。

(都医協連事務局長 大野信義)



## 『夫は犬だと思えばいい』

◆著者——高濱正伸(花まる学習会・代表)  
 ◆発行所——集英社  
 ◆定価——一、二八〇円(本体一、〇〇〇円+税)



ISBN978-4-08-780641-0

筆者は小学校低学年向けに「作文」「読書」「思考力」「野外体験」を主軸に据えた学習塾「花まる学習会」を設立、子どもを「メシ」が食える大人に育てることが教育信条。各地で行なっている講演会は爆発的人気を獲得している。学業不振、不登校、家庭内暴力などに共通するのは親の言動と父親の影が極端に薄いことだという。

子育てへの夫婦のかわりから、結婚とはどういうものか、男女の違いに言及している。異性はまったく違う生き物で分かり合うことはもともと無理で、異性理解のためには意識改革が必要だという。

そこで「夫は犬だと思えばいい」が出る。「犬」といつても馬鹿にしているのではない。犬は従順で飼い主のためならハードワークも厭わず、いざというときは体を張って守ろうとする。おいしいものが出るとそれだけで喜び忠誠を誓う。日曜日に家でゴロゴロしたら犬はゴロゴロするものと思え。「お手」ができたら撫でてあげる。褒めるのが効果的ですからしい、立派と繰り返し言い続けるとうれしくなってしまう。理屈をこね回すときは「吠えたいだけ吠えていればいい」と思えばよろしい。額に汗して一生懸命やっていれば女は母性本能をくすぐられ「かわいいな」と思うとたいいていのことは許してくれる。読み進むうちになにやら自分は犬なのかもしれないと思うようになる。

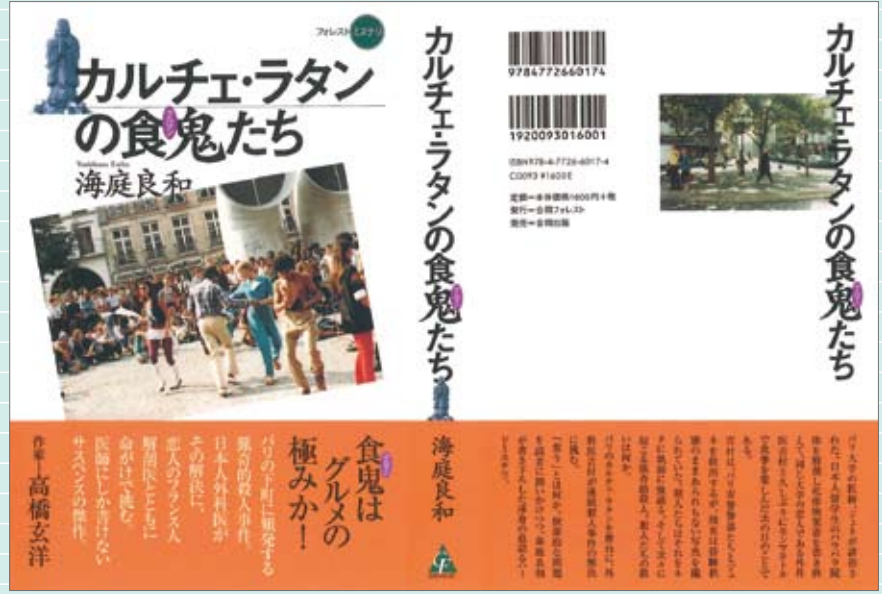
日頃の自分の行動を省みれば合点のいくところもあり、尻尾が少し長くなったような錯覚に陥る。

文句のある方は筆者に向って吠えていただきたい。ワン。

(広報部部長 有海躬行)

# 『カルチェ・ラタンの食鬼たち』

◆著者——海庭良和(前埼玉県医師会会長)  
◆発行所——合同フォレスト株式会社  
◆定価——一、六八〇円(本体一、六〇〇円+税)



ISBN978-4-7726-6017-4

このミステリー作品の作者・海庭良和氏は本名、吉原忠男氏。埼玉県医師会の前の会長である。私は、本誌の2007年「春潮号」に吉原氏のミステリー作品「冬の鎖・秩父夜祭殺人事件」(埼玉新聞社)の書評を投稿している。発行当時、全国から多くの反響があった。吉原氏は過去に「オール読物新人賞」(文芸春秋社)、「月刊放送ドラマ新人賞」、「月刊SFマガジン新人賞」を受賞し、ミステリー作品5編、紀行文(食に関する)2編を発行している本格的作家である。

「冬の鎖・秩父夜祭殺人事件」は明治時代の秩父事件に連座した政治犯が北海道の酷寒の地、網走刑務所に送られた怨念をモチーフとした壮大な歴史ミステリーで、膨大な史実を検証したフィクションとは思えぬ素晴らしい作品であった。今回の舞台はパリ。留学している素人探偵の日本人外科医の主人公が猟奇的殺人事件を解決する。私は外国人の名前を年のせいかわえられなくなり、非常に苦勞するが、この作品はそれが思いのほか感じられなかったし、パリの市街図が載せられていたが、全く気にせずに(失礼か?)一晩で「アツという間もなく」読了。吉原氏の筆力がそうさせるのであろうが、場面展開がスピーディーで飽きさせない。前作でもそれを感じた。また、吉原氏は食に関する紀行文も書かれているとのことだが、グルメ、ワインに対する豊富な知識が生かされている。勿論、医師として殺人事件の描写も確かなものである。後日、吉原氏の知り合いに「吉原先生はパリに住んでいたことがあるのか?」と尋ねたら「10日間位居たことがあるそうだ」との答えに、また、びっくりした。やはり本当の作家である。10日間位の滞在期間で本を書き上げるのだから。最近のミステリー作品で一番面白かった。皆様にも、どうかこの本を読んで確認して欲しい。そして、海庭良和氏を想像して欲しい。とても、このような緻密な描写と激しい内容の作品を書くような人には見えない。この本のカバー(後ろ部分)に写真がある。にこやかにほほ笑んでいる。

(いわて医師協同組合 菅原克郎)

# 『生物学的文明論』

◆著者——本川達雄

◆発行所——新潮社

◆定価——七四〇円(消費税別)



ISBN978-4-10-610423-7

地球上の生物には多様性がありますが、共通にいくつかの規則性に拘束されています。その最たることは、いつか命が尽きる運命にある、すなわち寿命を持つて

いるということでしょう。

その寿命は、たとえばネズミだと3ヵ月でアフリカゾウだと70年と、同じ哺乳類でも大きな開きがあります。この寿命の差は、生物の体重によって規定されている。すなわち生物の寿命は、体重の4分の1乗に比例する。単純な比例ではなくて指数関数になり、しかも乗数が分数ということ、なかなか腑には落ちませませんが、大きな生き物は振り子型の柱時計のように時間がゆっくりと流れ、小さい生物はストップウォッチで生きている。

これらのことを踏まえて、文明というほどではないにしても、私たちの日常生活を見つめてみると楽しい。たとえば成人すると、子どものころに比べて月日が経つのが早く感じられます。これは、子どもは軽量でストップウォッチで生きているからでしょう。一定である物理時間にたいして、生物学的な相対的時間は、体重によって異なるのです。ストップウォッチで物理時間を計ると間延びして見えるのに対して、柱時計から見ると付いてゆけないくらい忙しく感じる。体重差や心拍数の差から自分なりに計算してみますと、子どもの頃の一週間は成人となった今の10日にあたります。小学生の頃は、日曜日がなかなかめぐってこなかったはず。

生物学的な時間は体重によって規定されているのですが、その体重をまかなう

ためにはカロリー摂取が必要です。一日あたりのカロリー摂取量は、体重の4分の3乗に比例する。人間はゾウなりに長生きしていますが、ゾウと同じ量だけカロリーを摂取して数トン単位の体重かという、そうではありません。ただ、カロリー摂取量をエネルギー消費量に置きかえてみると、ゾウなりに消費しているそうです。

いふなれば、私たちは地下資源を食べ、膨大であることをひとつの原因として、ゾウは絶滅の危機に瀕しています。同じように、原発事故によってエネルギー問題が顕在化した私たちも、絶滅とは大げさですが、これまでの寿命を維持できるかどうかの危機にあるのです。

クリーンエネルギーだけでは、必要なエネルギー量をまかなえず寿命を落とすことになります。だからといって、原発の再稼働は乱暴でしょう。いま消去法でシエールガスが注目されています。多くの人びとが政治的あるいは利権や環境の立場から論陣を張っていますが、最終的には生物学的合理性が、自然と解答をだすでしょう。なぜなら頭で考える以前に、この合理性によって生命は30数億年も維持されているからです。本書を読みながら、そう思いました。

(広報部副部長 南 俊秀)



# 名古屋市南区にのこる 「宮本武蔵之碑」を読みみて

宗 瑞照

私の在籍する名古屋市南区に尾張四観音之一「天林山笠覆寺」があり、本堂の一隅に宮本武蔵之碑が建っている。

寛永年間のはじめ、武蔵は旅の途中、闇討ちに遭遇したとかで、笠覆寺の支坊東光院に逗留して観世音に帰依し、名を慕う尾張藩士に二刀流を授けたと言う。東光院には武蔵の遺墨なども現存するが目的の石碑に近づいて見ると、正面に「新免武蔵守玄信之碑三伝中興ノ祖左右田武助藤原邦俊ノ子孫門人等謹ミテ焉ヲ建ツ」とある。側面よりの碑文は、二百六十九年の風雪に耐えかね欠損した部分も見られるが、「愛知県金石文集」の記述を参考に読み下してみると：

臨機応変ハ軍法ノ常ニシテ講武錬兵ハ良将ノ要ナリ。夫レ心ヲ止戈(剣術)ノ門ニ遊バセ、手ヲ活人(殺人)ノ場ニ舞ハシメテ、譽レヲ四方ニ馳スル者ハ罕ニ其ノ人ヲ見ルナリ。ゲニ播州赤松ノ末裔、新免武蔵ノ守、名ハ玄信、二天居士ト号スル者有リ、コレ斯ノ人ナリ。二刀ノ兵法円明ノ一流ハ実ニ斯ノ人ヲ以テ元祖ト為ス。蓋シ其ノ人ト為リヲ聞クヤ、幼ニシテ刀法ニ精シク、十三歳ノ時、名、宇内ニ鳴ル吉岡某ナル者有リ、自ラ称シテ扶桑第一ト為ス。適京師ニ相ユキ値ト、試ミニ其ノ術ヲ較ベ、登時(即時)ニ

其ノ人ヲ打チ殺ス。亦タ巖流ナル者有リ、之ト雌雄ヲ決スルニ、反掌ノ間ニ之ヲ砍リ倒ス。其ノ他勝負ヲ争フ者六十余場、大捷セザル無シ。天下無双ト謂フ可キナリ。正保二(一六四五)年乙酉ノ歲五月十九日、肥後熊本ノ府ニ卒ス。其ノ門弟ニシテ其ノ伝ヲ得シ者、林氏資龍八田氏知義、各其ノ名ヲ顯ハス。左右田邦俊少小(幼少)ニシテ刀法ニ志有リ、知義ニ從ヒテ之ヲ学ビ、頗其ノ妙ニ至リ、諸州ノ弟子日々其ノ門ニ滿ツ。忝クモ其ノ術ヲ高須(藩)羽林家(公家)ニ授ケ、濃州ニ往來シテ、其ノ眷遇ヲ蒙ルコト有年(多年)ナリ。天下ノ刀法ヲ以テ自負スル者、其ノ手段ヲ一見シテ嘆息敬服セザル無ク、実ニ中興ノ達者ナリ。其ノ子孫門人等業ヲ伝ヘテ懈ラズ。此ノ年延享紀元(一七四四)甲子、新免先生百年忌ニ当ル。故ヲ以テ門人等相議リ、其ノ遺像ヲ写シ、且ツ一石ヲ建テテ、以テ其ノ事ヲ記シ、之ヲ不朽ニ伝フ。嗚呼偉ナル哉

銘二曰ク

舞刀ノ法ハ精神滿腔ナリ。勇ナルコト多士ニ冠シ名ハ万邦ニ震フ。向フ所必ズ靡キ天下無双ナリ。若シ妙処ヲ論ズレバ月ノ清江ニ印スガ如シ。

碑文は武蔵への賛辞と尾張二刀流(田名流)の沿革を伝えて名文である。

# 理事会だより 第十九回

専務理事

いわた あきお  
岩田 章男

1月14日に東京にも珍しく大雪が降り、まだそこかしこに除雪した雪の塊が残っている中、24節気の中で一番寒い大寒の20日に理事会が開かれました。前日には新年会があり、皆さん眠たい目をこすりながらの会の進行でした。

会に先立ちまして、平成19年11月から平成23年10月まで当会の理事を務められた前滋賀県医協理事長の山敷祐亮先生が、平成24年11月にお亡くなりになられましたのでご冥福をお祈りし全員で黙とうをささげました。

小林会長の挨拶に続いて、報告事項に移り、まず榮田理事から総務部関連の報告と年間行事予定表の説明がありました。天野常務から10月末累計の財務関連につき報告がなされました。広報部関連が有海理事から報告され、40年誌についての説明がありました。調査企画部関連が横井常務から報告され、その中で12月に開催された事務局代表者会議の内容について良かったとの評価が多かった旨の説明がありました。ついで、安元常務より購買部関連の報告があり、特に医師協カードの現在までの進捗状況について説明がありました。福祉部関連が清水常務より報告され、6月に開催予定の研修会の説明がありました。次いで、私から子法人であるJMC厚生会と全国医師休診共済

会についての現況をご説明しました。最後に、事務局から歌舞伎割りチケット幹旋の提携について説明がありました。

次に議案審議に入り、まず第9号議案平成25年役員改選についてですが、私から本年は役員改選の年であり毎回この時期になると話題になる役員数の配分について、現行規定と3つの改定案についてご説明いたしました。その後、さまざまなお意見とご質問をいただき議論伯仲いたしました。次いで、第10号議案「医師協カード」の事業展開についてですが、事務局より医師協カードの概要と今後の課題などにつき説明があった後、大阪医協のカード事業に全医協連がどのように関わっていくのか、現在ある全医協連ドクターズカードの取り扱いをどうするのか、各単医協や全医協連のメリットは何かなどの意見が多数出され、事業を展開するにはさまざまな問題があるため今後とも検討を重ねていくことになりました。第11号議案「購買備蓄在庫商品」の処分については、事務局より大量の在庫を抱えているマスクについての経理処置と具体的な処分方法について説明があり、3月末までに処分を完了させるということで全員のご承認をいただきました。第12号議案事務局職員の人事異動については、私から説明をさせていただきます。まず、齊藤事務局長の退任ですが、職員就業規則

により65歳の再雇用の期限が来たことにより本年3月31日をもって退任ということになりました。全医協連に採用された時期が私より半年早く、ほとんど同じ8年間苦楽を共にしてきた仲間であり良きお兄さんでもありましたので、とても寂しく思います。規定を破るわけにもいかず残念ながら承諾をいたしました。新任の事務局長には喜多原部長が昇格することになります。が、実務経験が豊富で行動力も十分備えておりますので、全医協連の今後の益々の発展に寄与することを期待しております。さらに、森本課長が次長に塚越係長が課長に昇格する件も合わせて承認されました。そして、現在の事務局組織を考えますと「係」制ではなく「課」に近いであろうということで、「係長」を「課長代理」と名称変更し、関係長を課長代理とすることになりました。以上で議案審議がすべて終わりましたが、今回の理事会は議案審議においてたくさんのご発言があり活発な議論が展開されみなさんが雰囲気到大分慣れてきて良い会になってきたと思います。

三好副会長のまとめの言葉に続きまして、今回が最後の理事会参加となる齊藤事務局長より挨拶があり、永年にわたる皆様からのご厚情への感謝の言葉に対して全員からあたたかい拍手が送られました。理事会終了後、齊藤事務局長への労いの言葉があちらこちらから聞かれました。そして、皆さんは寒い東京の地から地元へとお帰りになられました。

# 事務局長退任の「あいさつ」

全国医師協同組合連合会 事務局長

齊藤憲一



私ごとで恐縮ですが、3月末に全医協連を退職するにあたり、「何でも書いていいよ」との原稿依頼がありましたので、初めてで最後の寄稿となりますが、誌面をお借りして謹んで事務局長退任のご挨拶を申し上げます。

私は平成17年4月に経理課長として入局し、部長を経て平成19年2月に事務局長職を拝命し、在籍8年、事務局長として6年余にわたりお世話になりました。この5月に満65歳となり、再雇用期限が満了しますので、桜咲く3月末に卒業させていただく次第です。

短い期間でしたが、省みればいろいろな出来事に遭遇し、対応に奔放した日々でした。例えば、入局早々には金融庁による「無認可共済規制」の対象となった全

国医師休診共済会の「共済契約」保護対策、平成19年の中小企業等協同組合法（以下「中協法」）の歴史的な大改正に伴う定款変更・員外監事導入と丸善書籍幹旋事業の開始、20年のリーマンショックに続くAIG経営危機と大和生命破綻の対応、21年の新型インフルエンザ・パンデミック緊急対策、22年のiPad登場によるIT事業展開、23年の東日本大震災緊急支援策、24年の全医協連創立40周年記念事業は強烈に記憶に残っています。

これらの案件に対して、役員の先生方および事務局職員（私を含め11名）と一緒に頑張って対応し、無事に事務局長の任務を全うできましたことを喜びとしています。そして関係各位の皆様には厚く御礼申し上げます。

事務局長を拝命して以来、心掛けたことは「強い組織」づくりでした。平成17、18年は、いくつかの重要法律が40年、100年ぶりに大改正されました。中でも組合に大きく影響を及ぼしたのは、「中協法」と商法から独立した「会社法」です。「会社法」の精神・諸規定は、組織を律する全ての法律に取り込まれました。その

基本は組織の「ガバナンス」「透明性」「コンプライアンス」です。

全医協連の事業計画案に平成19年度から「ガバナンス」「透明性」「コンプライアンス」強化が導入されました。組織全体の強化は会長を始めとする役員先生方の任務ですので、事務局長の任務は事務局を「強い組織」にすることと心得ました。とはいっても、「強い事務局づくり」は容易でなく、終わりがありません。個性ある職員を集めることは強さの一つになりますが、加えて個人がスキルアップし、全員が同じベクトルで協調・協力しないと強くなりません。

私は職員に「事務方のプロになろう。そのためには、まず良い見本を真似よう、勉強しよう」とよく言いました。全医協連の事務局職員は組合員の先生と仕事で直接接することは殆ど無く、もっぱら医協職員・保険会社・購買業者・金融機関・官公庁等との接触です。従って全医協連職員には、それらの人々と対等にやりあうスキルと強い意思が必須と考えます。日常業務のレター・書類の作成あるいは

電話応対は、迅速・正確・簡潔が求められ、担当者によっては法務・税務の知識・スキルも必要です。それを習得するためには、自己研鑽に励み、良い見本を求めて「守破離(しゅはり)」「または「修破離」を実行することと考えます。守(師匠の型をひたすら学び守る)、破(師匠の型を破る)、離(型にとらわれず自在になる)といわれるものです。

私は入局前の33年間で損保会社で働きました。主要な勤務部門は企業営業と国際部です。国際部は香港の日系企業営業、タイでの現地法人(損保会社)の設立と経営の責任者でした。どの職場でも「守破離」を試みました。まずは先輩の仕事のやり方を懸命に真似て、余裕が出たところで自分のカラーを出し、最終的には自由に対応することを心掛けました。

国内外の企業と付き合っただけでなく、組織のインフラ基盤は財務と人材であること、この2つが充実している組織は強いこと、そこに貫かれているキーワードは、今で言う「ガバナンス」「透明性」「コンプライアンス」という当たり前のことでした。

事業の成果は決算書に表示され、役員の仕事と責任は議事録に残され、職員の成果は給与に反映されますが、それらにはこのキーワードが貫かれていなければならぬと考えます。

私は前述の通り、入局して経理課長からスタートしましたが、最初に2つのことを知りました。1つは、民間企業の販売相手は一般顧客・取引先ですが、組合の販売相手は組合員に限ること、2つ目は、組合員は相互扶助を目的として組合事業を行います。事務局長は相互扶助を具現化する実働部隊ということでした。従って事務局の使命の一つは、組合の資金・資産は組合員から預かったお金であることを肝に銘じて、大切に管理し正しく経理処理をしなければならないということでした。

その後、事務局長を拝命して、役に立ったのは前職タイ時代の経験でした。話は脱線しますがお赦しください。タイ側パートナーはサハパタナ財閥という消費財の生産販売最大手で、ワコール・ライオン・資生堂等の日本企業約60社と合弁会社を設立しています。もう1社はスラボン・フーズ社という寿司ネタやエビなどの冷凍食品輸出メーカーで、ニチレイや商社と提携しています。彼らエグゼクティブに共通していることは、紳士たること、強いリーダーシップがあること、軽い小話のジョークを楽しむこと、単なる高価な物は買わない・食べないこと、学歴ではなく上下(年齢)関係を大切にすることでした。

しかしながらビジネス面では厳しく、彼我的出資比率が拮抗していたこともあ

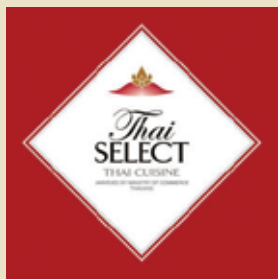
って、「透明性」「コンプライアンス」を強く求められました。幸いなことに、有能なタイ人弁護士と世界的会計事務所と顧問契約ができ、また驚いたことに、タイ人職員80名のうち管理職のスキルが非常に高く、また若い職員は「守破離」の如く日々懸命にスキルアップに励んでくれたお蔭で、タイ側の信用と協力を得ることができました。

余談になりますが、保険を監督するタイ国商務省保険局のバンポット局長(当時)に大変親しくしていただきました。バンポットさんの古巣は商務省輸出振興局ですが、この局は世界各国へ出張してタイ商品を売り込むことです。日本にも詳しく、平成10年に輸出振興局の出先機関である「タイ国政府貿易センター」福岡事務所の職員旅行にバンポット保険局長から誘われて一緒に来日し、夜は福岡の料亭「稚加榮(ちかえ)」でご馳走になりました。私はその時から稚加榮のファンになり、辛子明太子を毎年取り寄せています。全医協連に入局して常務理事の安元誠司先生(筑紫医協)が稚加榮のご主人と中学同級であることを知り、益々好きになりました。稚加榮には安元先生のお伴も含め何回も行きましたが、退職間近の3月9日、私の最後の出張となった九州医協連職員研修会の懇親会も稚加榮で開催され、私にとって8年間で一番忘れられないレストランになりました。

バンポット保険局長はその後、輸出振興局長に就任し、「シルバー計画」(外国高齢者のタイ・ロングステイ)と「タイレストラン海外3000出店計画」を打ち出しました。「タイレストラン海外計画」で制定された世界の優秀タイレストラン



博多料亭「稚加榮」



タイ・セレクト・レストラン  
認定ロゴ 全国で91店

に贈られる「タイ国政府商務省認定タイ・セレクト・レストラン」(タイ版ミシランガイド)は日本で現在91店に付与されています。そして、バンポット局長は商務省事務次官を最後に勇退されました。

話は元に戻りますが、「強い事務局づくり」は東日本大震災のときに試されました。2年前の3・11、余震が続く情報が無いなかで、職員はペットボトルを抱えて退館し、交通麻痺のなかを必至にタクシーを捕まえ、または徒歩で自宅をめざしました。私は職員3名と一緒にタクシーで横浜方面に向かい、携帯電話のニュースで、今でも信じられない津波襲来の画像を見て衝撃を受けました。途中でタクシーを諦めて避難所で寒い夜を明かし、自宅に着いたのが午前8時前でした。直後に沖縄県医協の真栄田篤彦先生から電話で「大丈夫か? 沖縄県医師会は被災地へ医師派遣を決めたぞ。全医協連も頑張ってくれ!」と激励され、続いて全医協連の鯉川魏(いながわ たかし)副会長(広島県医協)から「大丈夫か? 緊急支援を検討しなければならぬ」と指示され、いったん寝てから情報収集を始めました。

小林照尚会長・岩田章男専務理事・職員と協議しながら緊急支援策案をまとめ、3月16日(水)の常務会は、都内の電車が一部不通のため、羽田空港内のホテルレストランの個室で開催しました。羽田は

被災地や東京から避難する人々でごった返していましたが、常務会は羽田から全医協連までの往復時間を節約でき、却って時間をかけて協議することができました。緊急支援対策案は4月10日の理事会で承認され、実行する事務局職員のベクトルは同じ方向へ一つにまとまり、各自が自分ができることと役割を自覚し迅速に行動しました。

全国には大きな医協も小さな医協もありますが、事務局長・事務長の責任と思いは同じだと思います。53のすべての医協事務局が強くなれば、地区連合会も全医協連も強くなり、逆に全医協連が強くなれば各医協も強くなるという相互作用と相乗効果が期待できると考えます。しかしながら短期間で強くすることはできず、一歩ずつ足元を強化することが近道なのではないでしょうか。

退職にあたり全医協連の職員に、またしても自己研鑽に努力しよう話しました。その努力があつてこそ、将来生じる様々な試練に立ち向かい、乗り越えることができると思います。そして私自身も、次の生き甲斐を求め、勉強を重ねて「守破離」に励むつもりです。

最後に、各医師協同組合の益々のご発展と皆様のご健勝を心よりお祈り申し上げます。退任のご挨拶とさせていただきます。みなさま、ごきげんよう!



## 購買部会報告

\*第3回：平成25年1月27日(日)

全医協連会館2F会議室 16名

1. 平成25年購買担当職員研修会について  
平成25年6月1～2日 第一ホテル両国、KFC  
ホールにて開催
2. 平成24年度 春季JMCキャンペーンについて  
平成25年5月31日まで実施
3. 医師協カードの事業展開について
4. 医療用品販売事業(ナビスWEBシステム)について
5. 次回の会議日程について

## 福祉部会報告

\*第2回：平成25年2月3日(日)

全医協連会館2F会議室 21名

1. 生命保険販売促進キャンペーンの件
2. 平成25年福祉担当職員研修会の件
3. 次回福祉部会日程の件

## 調査企画部調査研究会報告

\*第2回：平成25年2月24日(日)

全医協連会館2F会議室 10名

1. 調査企画部の今後の課題  
(1)平成24年度事務局代表者会議からの課題  
(2)調査企画部指針の検討
2. 平成25年度事務局代表者会議について
3. 次回調査研究会日程の件

## 理事会報告

\*第2回：平成25年1月20日(日)

全医協連2F会議室 23名

- 第9号議案：平成25年 役員改選 について  
審議の結果、いったん各ブロックに持ち帰って検討し、次回理事会にて再度審議のうえ決定することになった。
- 第10号議案：「医師協カード」の事業展開について  
審議の結果、議長が本件は次回理事会へ持越すことを宣言し、それまでに事務局が大阪医協と細部を詰めることになった。
- 第11号議案：「購買備蓄在庫商品」の処分について  
審議の結果、全員の賛成により原案通り承認された。
- 第12号議案：事務局職員の人事異動について  
審議の結果、全員の賛成により原案通り承認された。

## 広報部会報告

\*第2回：平成25年1月20日(日)

全医協連会館2F会議室 16名

1. 初茜号(127号)の反省について
  - ・日医横倉会長の年頭所感は行間が詰まっていて読みにくい。もっとページをとったほうがよかった。
  - ・狂歌、編集後記が広告の中に埋没してしまっている。もう少し目立つようにする。
  - ・JMCギャラリーの層を厚くするため、投稿を募る。
  - ・アンケート結果を検討し、反映させる。
2. 春潮号(128号)の発刊計画について
3. 40周年誌の件  
配布されたゲラPDFに基づき有海部会長が内容を説明し、ページ構成の修正案が了承された。
4. 次回部会開催日時

# おだいじに

(79) 山根青鬼



## 全医協連活動状況

### ◆平成25年

- 1月18日(金) 近医協連職員研修会に喜多原部長・塚越課長・関課長代理出席  
(大阪市:中之島プラザ)
- 1月19日(土) 常務会 新年会
- 1月20日(日) 第2回理事会 第2回広報部会
- 1月27日(日) 第3回購買部会
- 2月2日(土) 福祉部保険懇話会
- 2月3日(日) 第2回福祉部会
- 2月8日(金) 購買勉強会に保坂主任出席  
(岐阜県医協)
- 2月20日(水) 常務会
- 2月24日(日) 第2回調査企画部調査研究会
- 3月2日(土) 関越協議会に齊藤事務局長・喜多原部長・保坂主任出席  
(横浜市:ホテルニューグランド)
- 3月9日(土) 九医協連職員研修会に齊藤事務局長・喜多原部長・塚越課長・関課長代理出席  
(福岡市:FRBビューティーカレッジ)

## 今後の予定

### ◆平成25年

- 4月7日(日) 第3回理事会 第3回広報部会
- 6月1日(土)・2日(日)  
購買担当職員研修会(東京)
- 6月9日(日) 第1回役員推薦会議
- 6月29日(土)・30日(日)  
福祉担当職員研修会(福井)
- 7月7日(日) 第4回広報部会
- 8月4日(日) 第4回理事会 第2回役員推薦会議
- 10月6日(日) 第1回理事会 第1回広報部会
- 11月3日(日) 第41回通常総会・懇親会(横浜)
- 12月7日(土)・8日(日)  
事務局代表者会議(東京)

西村 篤乃  
(宮崎県)



代々木公園



千鳥ヶ淵

古岡 邦人  
(東京都)



赤福本舗



伊勢湾の初日の出



お札売り場



伊勢神宮



宮崎県  
長嶺元久

シーズンをたたかひ抜かむタミフルと  
検査キットを援軍にして

リレンザとイナビルの手も借りるなり  
なかんづく十代の患者には

インフルエンザ猛るさなかにワクチンを  
受けに医院に来る人のあり

●名古屋市 宗 瑞志

千年の森をかしこみ初詣

神木の注連も新たに年迎ふ

日矢の野に寒紅梅の開きそむ

梅白く咲いて武蔵の碑に匂ふ

花ひらく桃やシヨーウインドーの中

寒い季節が過ぎ、まさに春風駘蕩。毎年、春潮号が出るこの頃は本当にのどかな気分になります。本号には、それにふさわしい楽しく読み応えのある記事が満載されました。本格的なアウトドアの季節到来となりましたが、前回から連載が始まったゴルフ川柳は、読む度に、なる程と思いついたことばかりで思わず笑ってしまいます。

温泉・お宿紹介コーナーは北海道屈指といわれる登別温泉です。北海道で育った私にとつても実に馴染み深い温泉で、写真を眺めていると地獄谷の周りを歩いたことや、近場のカルルス温泉までも足を伸ばしたことなどが懐かしく思い出されます。

日本医師会羽生田俊副会長より投稿していただきました。ご存じのように先生は、この夏の参議院全国比例代表選挙に、組織内候補として自民党から立候補することが決定しています。全国を走り回る中、執筆していただき深く感謝を申し上げます。

(広報部部員 逢坂宇一)

## 全医協連法人契約ホテル一覽

# ご契約法人様 限定プラン

ホテルモンテレ銀座  
ホテルモンテレ ラ・スール銀座

		平日	休前日	休日
シングル (1名1室料金)	朝食なし	12,000	14,000	12,000
	朝食付	14,100	16,100	14,100
ツイン (2名1室料金)	朝食なし	17,000	21,000	17,000
	朝食付	21,200	25,200	21,200

\*いずれもサービス料込・諸税込の料金です。

【お問い合わせ・お申し込み先】  
ホテルモンテレ 宿泊予約  
TEL:03-3544-7111 FAX:03-3544-1600  
mailto:gind@hotelmonterey.co.jp

さらにお得なご契約法人様向けインターネット  
限定プラン  
(各種お部屋タイプをご用意しております)  
→QRコードはこちら:スマート  
フォン専用



※お申し込みの際は、会社名入力欄に  
全国医師協同組合連合会と記載をお願いします

パソコンはこちら<http://www.hotelmonterey.co.jp/ginza/houjin2012>

# 全医協連法人契約ホテル一覧

全医協連では、下記ホテルと法人契約を結んでおります。  
 ご予約の際、全国医師協同組合連合会名と法人契約がある旨を伝えていただくと、  
 ご優待価格でご宿泊ができます。ご利用下さいますようよろしくお願いいたします。  
 ※部屋数には限りがありますので、予めご了承をお願いします。 (金額は税サ込)

**東京駅、銀座は徒歩圏内。**

**インテリアデザイナー監修のスタイリッシュなホテル。**

**万全のセキュリティーにより、安心してくつろげる快適空間。**



SOTETSU  
**FRESA  
 INN**  
 FRESH · SENSE · AMENITY

## Security 非接触型ICカードシステム

万全のセキュリティー確保の為、エントランス・客室のロックの開錠、エレベーターの操作までを一枚の非接触型ICカードで管理するシステムを採用しています。



## Business 全室高速インターネット対応。充実のビジネス環境をご提供いたします。



リアルタイムにビジネスをサポート。全室に無料高速インターネット環境 (VPN接続可) を整備。PCの貸し出しもご用意。又、ロビーには無料でご利用いただけるインターネットコーナーがございます。

## 相鉄フレッサイン 東京京橋 「法人契約料金のご案内」

期間	2013年4月1日 から 2014年3月31日迄						
ホテル	客室タイプ	サイズ (m <sup>2</sup> )	人員	平日	休前日	休日	
			1名様	9,000	10,000	8,000	
	シングル	11.49~13.44	2名様	10,000	11,000	9,000	
	東京京橋	ダブル	12.98~14.20	1名様	9,500	10,500	8,500
				2名様	10,500	11,500	9,500
		ツイン	23.63~28.83	1名様	12,000	18,000	11,000
2名様				15,000	20,000	14,000	

★1泊1室当たり(朝食別)の税込み料金です。サービス料はいただいておりません。

★朝食料金は800円(税金込)になります。

★ご予約時に必ず「全国医師協同組合連合会」とお知らせください、お知らせ頂かない場合は、上記料金が適用になりません。

★年末年始(12/31~1/2)ゴールデンウィーク(5/3~5/5)は除外とさせていただきます。

★★★ ご予約・お問い合わせ ★★★

相鉄フレッサイン東京京橋 TEL : 03-5250-2031 Email : kyobashi@fresa-inn.jp



■JR東京駅八重洲口より徒歩7分 ■東京メトロ銀座線 京橋駅出口6番より徒歩2分 ■都営地下鉄浅草線 宝町駅出口A5・A6・A7より徒歩1分 ■JR京葉線 八丁堀駅出口A3より徒歩8分

ご予約は、公式ホームページで!

フレッサイン 検索

<http://fresa-inn.jp>

# 第一ホテル東京・第一ホテルアネックス

2013年度コーポレート宿泊優待料金

適用期間 2013年1月2日～2013年12月30日(除外日:12/31・1/1)

●第一ホテル東京 〒105-8621 東京都港区新橋1-2-6 Tel.03-3501-4411(大代表)

第一ホテル東京 JR新橋駅より徒歩2分		正規室料		優待料金(シングルユース) サービス別・諸税別	
		1名1室料金	2名1室料金	1名1室料金	2名1室料金
スーペリアールーム (ツイン又はダブル)	32㎡	¥35,000	¥39,000	¥22,000	¥24,000
		¥40,625	¥45,445	¥25,610(税サコミ)	¥27,920(税サコミ)

●第一ホテルアネックス 〒100-0011 東京都千代田区内幸町1-5-2 Tel.03-3503-5611(大代表)

第一ホテルアネックス JR新橋駅より徒歩3分		正規室料		優待料金(シングルユース) サービス別・諸税別	
		1名1室料金	2名1室料金	1名1室料金	2名1室料金
スタンダードダブル	22㎡	¥25,000	¥29,000	¥16,000	¥18,000
		¥29,075	¥33,895	¥18,680(税サコミ)	¥20,790(税サコミ)

- アーリーチェックイン(ご予約時にお申し付け下さいませ)
  - ・チェックインは13:00より、承ります。(通常チェックインタイム14:00)
  - ・13時前(6時am～13時)のアーリーチェックインは、優待料金の50%にてキャンセル致します。
- レイトチェックアウト(ご予約時にお申し付け下さいませ)
  - ・チェックアウトタイム13:00迄無料。(通常チェックインタイム12:00)
  - ・13時～15時まで30%増し、18時まで50%増し、18時以降は100%増し(1泊料金)となります。
- 備考
  - ・成田・羽田空港エアポートリムジンバス発着(第一ホテル東京の正面玄関へ発着)
  - ・高速インターネット(LAN)無料・VPN対応(最大100Mbps)
  - ・[フィットネス&プール]を1日2,100円でご利用いただけます。(不定休・18才以上利用可)
  - ・[朝食券付プラン(1室単位)]がございます。1名様当たり¥2,000増(¥2,310税サ込)
  - ※ルームサービス不可
  - ・税制改正の場合総額が変更になる場合がございます。

ご予約は、宿泊予約スタッフが承ります。(時間外はフロントスタッフへお申し付け下さい)  
 ご予約時、「貴社名・コーポレート契約がある旨」お申し出下さい。

コーポレート専用宿泊予約電話 Tel. 03-3596-7700(9:00～18:00)

・宿泊予約 Fax. 03-3501-0907

・宿泊予約 Email reserve@daiichi-hotel.co.jp(9:00～18:00)\*アドレスが変更になりました

・第一ホテル東京宿泊予約 Tel. 03-3596-8405\*時間外はフロントへ自動転送いたします。

・第一ホテルアネックス宿泊予約 Tel. 03-3596-8406\*時間外はフロントへ自動転送いたします。

★本年度より全国の阪急阪神第一ホテルグループホテルも優待料金にてご利用頂けます。  
 詳細は下記URL【WEB法人メンバーズ】をご覧ください。ID・パスワードを入力しご確認下さいませ。  
 URL: <http://www.hankyu-hotel.com/biz/> ID: 89841100315 PASSWORD: 35624333  
 ※WEB法人に関するお問い合わせは東京営業所TEL:03-3508-1500まで。(受付:9:00～18:00、土日祝を除く)



東京ドームホテル  
 〒112-8562  
 東京都文京区後楽1-3-61

《適用期間》 2013年4月1日～2014年3月31日(除外日 2013年12月31日・2014年1月1日)

## 《特別宿泊料金》

9階～38階	特別料金			通常料金		
	1名様	2名様	3名様	1名様	2名様	3名様
シングル(26㎡)	13,000 (15,115)	—	—	19,000 (22,145)	—	—
ダブル(26㎡)	14,000 (16,370)	17,000 (19,635)	—	20,000 (23,300)	24,000 (27,920)	—
ツイン(33㎡)	17,500 (20,412)	20,000 (23,300)	—	25,000 (29,075)	29,000 (33,895)	—
トリプル(33㎡)	—	—	23,000 (26,565)	—	—	33,000 (38,415)

※上記料金は一室料金となります。( )内はサービス料・諸税込料金です。  
 朝食ご希望の場合はお一人様¥2,310(税金込)加算となります。  
 (3Fレストラン又は4F和食よりお選びいただけます。)

エクセレンシフロア (39階～41階)	特別料金		通常料金	
	1名様	2名様	1名様	2名様
ダブル(33㎡)	21,000 (24,455)	26,000 (30,230)	30,000 (34,850)	37,000 (43,135)
ツイン(33㎡)	21,000 (24,455)	26,000 (30,230)	30,000 (34,850)	37,000 (43,135)
レギュラースイート(51～56㎡) (エクセレンシA)	35,000 (40,625)	35,000 (40,825)	50,000 (57,950)	50,000 (58,150)
レギュラースイート(66㎡) (エクセレンシB)	42,000 (48,710)	42,000 (48,910)	60,000 (69,500)	60,000 (69,700)
デラックススイート(133㎡) (ハルスイート/パークスイート)	105,000 (121,475)	105,000 (121,675)	150,000 (173,450)	150,000 (173,650)

※上記料金は一室料金となります。( )内はサービス料・諸税込料金です。  
 エクセレンシフロアご利用のお客は、専用ラウンジにてコンチネンタルブレイクファーストを無料でお取り頂けます。

《ご予約・お問合せ》  
 担当: 宿泊予約課(直通)  
 TEL 03-5805-2222