

JAPAN FEDERAL MEDICAL COOPERATIVE ASSOCIATION

# JMCM NEWS

全医協連ニュース



発行—全国医師協同組合連合会

平成 25 年 10 月 1 日発行

No.130

秋麗号

特集

## 平成27年からの相続税と 贈与税について



ブロック便り

「近畿医療協同組合連合会 第47回通常総会」開催  
名古屋市医師会協同組合創立50周年記念式典・祝賀会開催  
中部医師協同連合会第40期通常総会  
九医協連 平成24年度事務局代表者研修会・第2回保険・購買部会報告  
第22回東北北海道医師協同組合協議会・事務研究会報告

CONTENTS

◆特集 2

## 平成27年からの相続税と贈与税について

谷本正徳(社・本郷税理士法人 マーケティング部部长)

- 11 医師協の雑誌から——「都医協連ニュース、いわて医師協だより」……河辺忠郎
- 12 旅行記——「パリの旅」〈第1回〉……西村篤乃
- 17 ——「短歌(長嶺元久)／俳壇(宗 瑞志)」
- 18 葉になる植物——「ザクロ(石榴)、トチュウ(杜仲)」……渡邊一幹
- 20 全国温泉巡り——「花巻温泉「佳松園」(岩手県)」
- 24 旅のブラックエッセイ——「渋谷北谷稲荷様の夢始末記! 何の為のお詣りか?」……松井昭男
- 26 水彩の旅——「旅の途上にて／スケッチブック余話」〈第8回〉……大森俊次
- 28 寄稿——「三本の矢」……古岡邦人
- 47 ブロック便り——「近畿医療協同組合連合会 第47回通常総会」開催  
「名古屋市医師会協同組合創立50周年記念式典・祝賀会開催」  
「第22回東北北海道医師協同組合協議会・事務研究会報告」  
「中部医師協同組合連合会第40期通常総会」  
「九医協連 平成24年度事務局代表者研修会、  
第2回保険・購買部会報告」
- 54 書籍紹介——「人生は廻る輪のように」  
(エリザベス・キューブラー・ロス 角川書店)  
「カネを積まれても使いたくない日本語」  
(内館牧子・朝日新聞出版)
- 56 ——「JMCギャラリー」(加藤 稔、西村篤乃)
- 57 ——「理事会だより」〈第21回〉……岩田章男

33	<p>【福祉部】</p> <ul style="list-style-type: none"> <li>・平成25年 福祉担当職員研修会</li> <li>・全医協連取扱い保険商品一覧</li> </ul>
36	<p>【購買部】</p> <ul style="list-style-type: none"> <li>・2013秋季JMCキャンペーン(10/1~11/30)</li> <li>・購買部取扱い商品のご案内</li> <li>・医師協カードのご案内</li> </ul>
58	理事会・部会だより／マンガ



表紙・目次写真  
当日雨で、傘をさして撮影しました。石垣が雨に濡れ、空気も澄み、彼岸花の赤い色も鮮やかでした。稲穂の黄色も色濃く、里山の匂いを感じて頂ければ有り難く思います。  
写真提供(表紙、目次)：西村篤乃(宮崎県)

- 61 ——「編集後記」(石河利一郎)

# 平成27年からの 相続税と贈与税について



辻・本郷税理士法人  
マーケティング部部长  
たにもと まさのり  
谷本 正徳

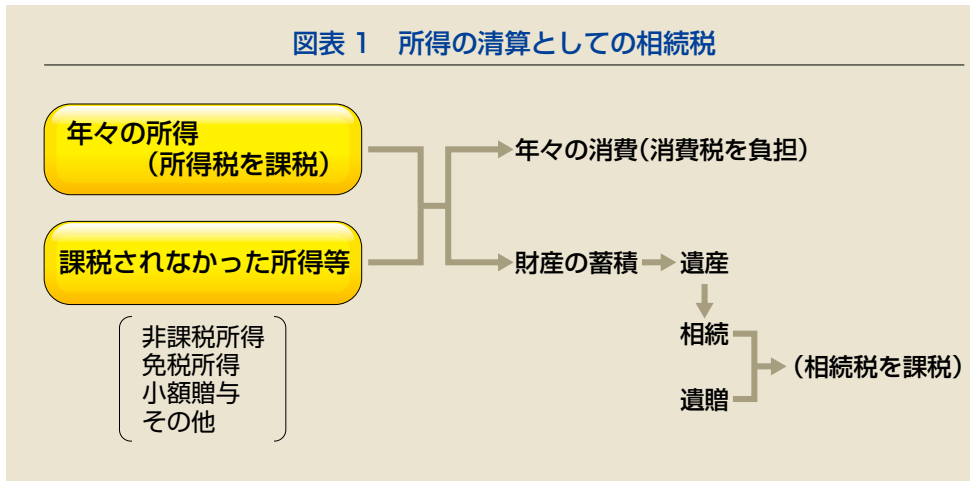
## 相続税と贈与税の趣旨

「法は権利の上に眠る者は保護しない。」という言葉があります。この言葉は司法に携わる方ならよくご存じの法学基礎原則です。この言葉はあらゆる法律制度と国民の権利の関係性について定義している考えですが、最もこの考え方が当てはまるのは「税法」かもしれません。知らないことによる不利益を被る事例が大変多いのが「税法」であるからです。その中でも、特に、「相続税」や「贈与税」についてはわかりにくく、かつ個人が「相続税」や「贈与税」に係わるのは、そのほとんどが「人の生き死に」に関連するものであるため、話題にもすることが憚<sup>はば</sup>られ、結果、相続問題が発生したときに大慌<sup>は</sup>てするわけです。

そもそも「相続税」や「贈与税」とは、どういった性格を有するものなのか？まずはそこから考えてみたいと思います。国税庁ホームページによれば、「相続税とは、死亡した人(被相続人)の財産を相続または遺贈により取得した配偶者または子など(相続人)に対して、その取得した財産の価額を基に課される租税である。」とし、その意味合いについては、被相続人が生前に享受した社会及び経済上の要請に基づく税制上の特典その他による負

損の軽減により蓄積した財産を相続開始の時点で清算する、いわば所得税を補完する機能であるとしています(図表1)。これは要するに様々な条件により所得税を取り逃した分を、相続税課税により国として取り返すという意思を表明してい

図表1 所得の清算としての相続税



るようです。さらには、「相続により相続人等が得た偶然的富の増加に対し、その一部を税として徴収することで、相続した者としなかった者との間の財産保有状況の均衡を図り(筆者コメント…裕福な家庭に生まれた人と裕福とまでいえない家庭に生まれた人との間で財産保有状況の不平等を是正する?)、併せて富の過度の集中を抑制する。」と説明をしています。ようするに「ノーワークノーペイ」の原則ではありませんが、自身の努力もなしに楽しんで得た財産には課税させていただきますという趣旨です。幸運なお金持ちには容赦しませんと言うことでしょう。次に「贈与税」の定義です。「贈与税」とは、「個人からの贈与により財産を取得した者に対して、その取得財産の価額を基に課される租税」とされており、その機能として「相続や遺贈により財産を取得した場合には、相続税が課税されるが、もし被相続人が生前、相続人となるべき配偶者や子どもなどに財産を贈与してしまったりしたら、相続税が課税されなかったり、課税されるとしても少ない負担で済んでしまい、生前に贈与することにより、財産を分散した場合としかかった場合には、同程度程度の財産を取得した者の間で、税負担に著しい不公平が生じることとなる。そこで、生前に行われる贈与による取得財産にも贈与税を課税することとし、贈与税は相続税に比べて、課

### 被相続人(財産所有者)の心構え

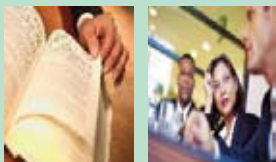
税最低限が低く、税率もその累進度合が高く定められている。」と定義づけをしている。要するに相続税をも回避することをさせないよう贈与税はリリーフ投手としての役割を担うことから、「相続税」と「贈与税」は一体化しているということです。

ご自分の財産をどうするか。こんなことを考えるのは縁起でもないとお感じになると思います。しかし、死は年齢に関係なく誰にでも起こり得ることです。また、ご成功されたみなさんはご自分ひとりだけの能力で財産を築かれたのではなく、奥様のご協力やご家族の理解があつてはじめて成し得たのではないのでしょうか。ご成功された皆様は、ご自分の才覚で築かれた財産を「次の世代からの預かりもの」と頭を切り替えて、少しでも謙虚な気持ちになって奥様には安心を、お子様には明日への希望のためにしっかりとご準備されて心置き無く健康で長生きすることに専念するとお考えいただくことが被相続人(ご自分)の心構えです。そして、相続・事業承継を成功に導くためにはコンサルティング及び実務を行うパートナーの選択が最も大事です。相続・事業承継は税理士や弁護士にとって

も専門分野であることも知っておかねばなりません。

## 相続対策と 相続税対策は異なる

### 関係書類作成



各種制度

協議



10カ月

### 資金調達



現金化



財産処分？

### 申告・納税



申告



納税

- (1) 配偶者控除、基礎控除、非課税措置を適用します。
- (2) 納税額を確定させます。
- (3) 納税のための資金調達を行います。
- (4) 法律に沿って申告及び納税を行います。

## 贈与と相続は どう違うのか

「相続」とは、自然人の財産などの様々な権利・義務を他の自然人が包括的に承継することです。要するに、相続は、人の死亡による財産承継ですから、会社等の法人に相続は発生しません。また、財産のないところに相続は発生しません。生死を観念できる人を法人と区別して「自然人」とされています。(生前贈与や寄附などの制度があります。)相続は財産を人から人に移す手続きです。その手続き上、相続対策と相続税対策の両方が必要となるわけです。相続対策は人に対して行うものです。相続税対策は国税に対して行うものです。それぞれに相手がいるということですが。人には「感情と勘定」があり、親族を他人に変えてしまう危険を含んでいます。税務署には「適切に税金を徴収する使命感」があります。要するに相続は相手があるのです。

贈与とは無償で財産を与えることです。贈与税とはこの贈与によって財産をもらった場合にかかる税金のことです。贈与税は贈与を受けた人(もらった人)が払います。財産を人から1年間(1月1日～12月31日)で110万円を超えて受け取った場合には贈与税がかかります。法人から個人に贈与があった場合は所得税が

課税され、個人から法人に贈与があった場合は、法人税が課税されることとなります。基本的に相続税は、相続が発生し

たときに遺産を受け継いだ人に課されるものです。一方贈与税は贈与者(贈与する人)が存命中に受贈者(贈与を受ける

図表 2



- (1) 被相続人の財産額を計算します。
- (2) 遺言書などを含め相続人、相続額を確定します。
- (3) 遺留分減殺請求権を行使等の確認を行います。
- (4) 遺産分割協議及び協議書を作成します。
- (5) 財産の名義変更を行います。

### 相続の進め方(図表2)

財産額を確定する時、評価を必要とする財産が土地の場合、評価方法によって数千万円の差が出る場合があります。また、相続を進めて行く過程で、いろいろな問題が起こります。法定相続人同士で各自の権利について調整がつかず遺産分割協議が進まず財産が処分できない。遺言書が不服なため遺留分減殺請求権を行使する相続人が出る。賃貸マンションの空室が増え、相続資産の価値を下げるどころか建築費の返済ができない事態になっている。自宅を処分しないと相続税が払えないなど。

税務署はさまざま視点で見えています。

人に財産を無償であげてくれることを互いが了解した上で成立します。

相続税と贈与税では、課税金額が大きく違います。特に贈与税は、相続税逃れを防止するためにできた側面もある法律なので税率が高くなっており注意しなければなりません。贈与財産には、現金、預貯金、有価証券、土地、家屋、貸付金、営業権など金銭に見積もることが出来る経済的価値のあるものすべてが含まれます。贈与税は財産の金額が大きくなればなるほど高い税率を適用する「超過累進税率」です。

例として、財産の評価に疑義が感じられる。死亡する直前に多額のお金が移動した。死亡直前に現金が引き出された。被相続人と配偶者のどちらの財産か分からないなどです。相続税は、税務調査を受ける確率が他の税法よりもかなり高く、相続税申告書を税務署に申告すると、何と、3分の1の高い確率で、実際に税務署や国税局の職員が自宅にやってきます。そして、8割以上の方が何らかの申告漏れを指摘されています。そして、税務調査で申告漏れを指摘されている財産は、現金や預貯金が3割以上を占めています。これは、税務調査の主目的は、すでに申告済みの不動産などの評価額や税金の計算の適正性の調査ではなく、未申告の財産、イコール亡くなった被相続人の稼ぎが基になっているのにもかかわらず名義がご家族名義になっていて、未申告である預金等を捜すことであることを意味しています。いわゆる「名義預金」です。

他の税法に比べ相続税はエビデンスが過少なため、納税者側は税務署を納得させる術を通常持ち合わせておりません。それに対して、税務署側は、金融機関に照会をかけて、被相続人とその配偶者や子ども、孫などの家族について、過去の取引記録を入手します。通常亡くなる前の5年間に数十年前の取引までさかのぼることもあり得るとされています。口座の動きは当人は忘れていても税務署は

わかっているということになります。このような内容について忘れたところに追徴課税されることを理解しなければなりません。

## 遺言書・法定相続人

### 【遺言書】

遺産の相続をスムーズに行い、相続人の間でトラブルが起きないようにするためには欠かすことのできないものです。遺言書があれば、基本的に遺産分割協議書が無くても、遺言書の内容に従って自動的に財産を相続人に分割することができます。遺言書は多額の資産がある方が書くというイメージを持っている方もいらっしゃいません。しかし、預貯金の口座を持っているだけでそれを払い出し手続をする為の手続に手間が掛かったりしますが、遺言書があれば回避できます。大きな土地や建物を持つていなくてもその土地や建物の名義変更をするにあたって苦勞することがあります。

残された関係者のためにも遺言書は必要だと考えることが大事です。

### 【法定相続分】

配偶者がいる場合は、必ず相続人になります。配偶者とは、正式に婚姻届を出している夫や妻をいいます。いわゆる内縁者は法定相続人にはなれません。血族

相続人とは、直接血のつながっている人たちだけでなく、法律上は養子・養親も含めて考えます。血族のうち法定相続人となるのは、次の人たちです。

- 第1順位 直系尊属(子・孫等)
- 第2順位 直系尊属(父母、祖父母)
- 第3順位 兄弟姉妹

血族相続人には順番があつて、上位の人たちがいると下位のひとりたちは相続人になれません。

## 事業承継・相続税対策の大切さ

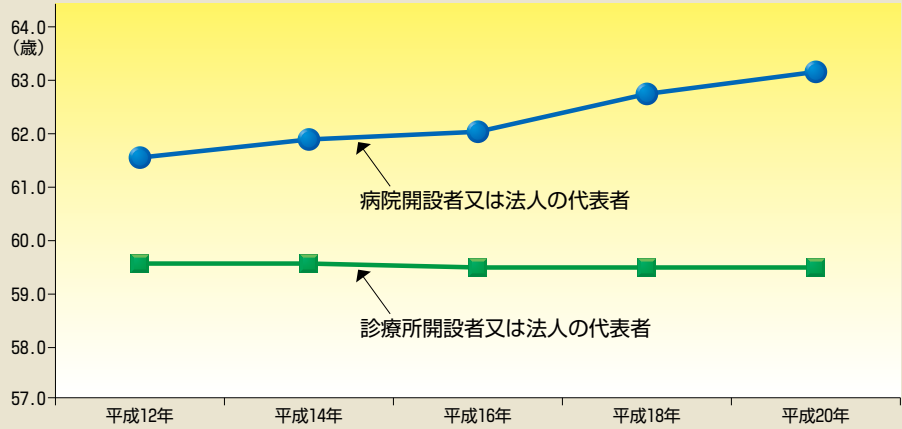
※厚生労働省の調査によると「病院開設者又は法人の代表者」の平均年齢は年々上昇しています。60歳以上の人数をみると、病院開設者・代表者は3,297人、診療所開設者・代表者は3,349人となつており、とりわけ、80歳以上の人数が病院開設者・代表者で231人(平成12年)から487人(平成20年)へと増加、診療所開設者・代表者も2,884人(平成12年)から5,632人(平成20年)とほぼ倍増しています(図表3)。このような病院、診療所の代表者の高齢化が進んでいるということは、いつ何どきに相続問題が発生するかがわからない状態です。

事業承継はもちろんのこと、相続税対策は時間がかかる作業であるため、短期・

図表3

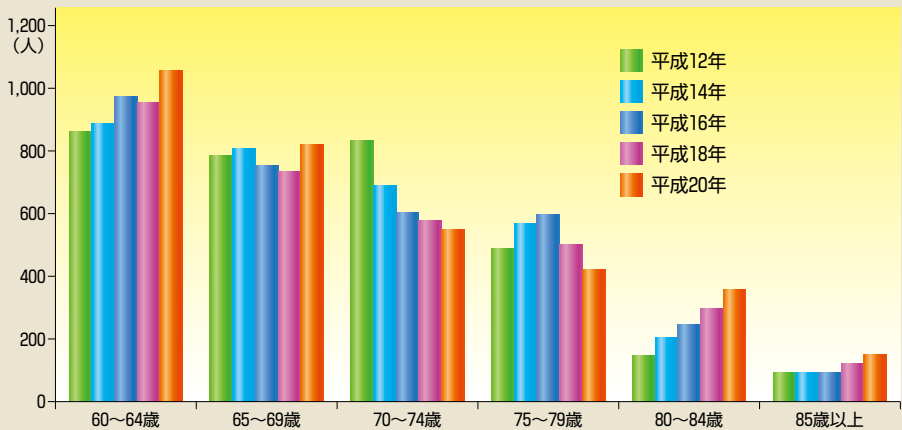
1

医師の平均年齢の推移



2

医師数の推移 (病院の開設者又は法人の代表者、年齢階級別、60歳以上)



中期・長期計画を立て、戦略的・専門的に行わなければならないことを考えると、即対策を打ち始めて向こう10年間の期間が必要です。

平成25年度の  
税制改正関連法

〔平成25年税制改正〕

平成25年度の税制改正関連法が3月末参院本会議で可決成立しました。今回の改正に盛り込まれた相続税の基礎控除引き下げ(現行の5,000万円+法定相続人の人数×1,000万円から3,000万円+法定相続人の人数×600万円に改正された)により、全国の平成22年の約48,000人(死亡者数約120万人)の4%から、今後平成27年には6~7%に増えるとみられています。なお、東京23区内においては従来は総人口の6%程度が相続税課税対象世帯とされていましたが、今後は15%程度に課税世帯が増加するとみられています。平成27年には死亡者数が10万人程度の増加も予想されるため、平成27年以降の相続税の課税対象者は最大で9万人を超える見通しとされています。また、現在6段階になっている相続税の税率が、最高税率を50%から55%へ引き上げての8段階になります。

運用については、平成27年1月1日以



降に発生した相続から適用になります。  
平成26年12月31日までに亡くなった方は、現行の制度のままです。

【基礎控除額の改正】  
〔平成27年1月1日～〕

図表4

現行制度	$5000\text{万円} + \text{法定相続人の人数} \times 1000\text{万円}$
改正後	$3000\text{万円} + \text{法定相続人の人数} \times 600\text{万円}$

図表5

現行制度	$500\text{万円} \times \text{法定相続人の人数}$
------	---------------------------------------

基礎控除額が現行より40%引き下げられました(図表4)。配偶者と子ども2人が

財産を相続する場合、平成26年12月31日までに被相続人が亡くなった場合、遺産から引ける基礎控除額は8,000万円なので、遺産が8,000万円であれば相続税はかかりません。改正後では基礎控除額が4,000万円まで下がってしまうので、基礎控除額を超える課税対象者が大幅に増えることが予想されています。

とくに首都圏など地価が高い地域などでは基礎控除額を超える人が約2倍程度増加すると予想されています。

#### 【生命保険非課税枠】

なお、生命保険非課税枠については変更なしとなりました(図表5)。

## 相続税大幅増税の内容

### 【相続税の税率構造の改正】

〔平成27年1月1日～〕

現在6段階になっている相続税の税率が、最高税率を50%から55%へ引き上げの8段階になります。

改正後は各人の取得財産が2億円を超える増税となり、資産が大きな人は増税となります(図表6)。

## 特例のあらまし

### 【小規模宅地等の相続税の課税価格計算の特例改正】

特定居住用宅地等に係る特例の適用対象面積については、現行240㎡(約3坪)から330㎡(100坪)に拡充されました。

特例の対象として選択する宅地等のすべてが特定事業用宅地等及び特定居住用宅地等である場合には、それぞれの適用対象面積まで適用可能とします。なお、貸付事業用宅地等を選択する場合における適用対象面積の計算については、現行どおり、調整を行うこととなりました。

一棟の二世帯住宅で構造上区分のあるものについて、被相続人及びその親族が各独立部分に居住していた場合には、その親族が相続又は遺贈により取得したその敷地の用に供されていた宅地等のうち、被相続人及びその親族が居住していた部分に対応する部分を特例の対象とします。

老人ホームに入所したことにより被相続人の居住の用に供されなくなった家屋の敷地の用に供されていた宅地等は、次の要件が満たされる場合に限り、相続の開始の直前において被相続人の居住の用に供されていたものとして特例を適用するとしています。

(イ)被相続人に介護が必要なため入所したものであること。

(ロ)当該家屋が貸付け等の用途に供されていないこと。

年1月1日以後に相続又は遺贈により取得する財産に係る相続税について適用

し、上記③及び④の改正は平成26年1月1日以後に相続又は遺贈により取得する財産に係る相続税について適用になりま

\*（注）上記①及び②の改正は平成27

図表 6 相続税の速算表

現行の相続税率表			改正後の相続税率表		
各取得分の金額	税率	控除額	各取得分の金額	税率	控除額
1000万円以下	10%	—	1000万円以下	10%	—
3000万円以下	15%	50万円	3000万円以下	15%	50万円
5000万円以下	20%	200万円	5000万円以下	20%	200万円
1億円以下	30%	700万円	1億円以下	30%	700万円
3億円以下	40%	1,700万円	2億円以下	40%	1,700万円
3億円超	50%	4,700万円	3億円以下	45%	2,700万円
			6億円以下	50%	4,200万円
			6億円超	55%	7,200万円

図表 7

未成年			障害者		
現行制度	20歳まで	1年間につき6万円	現行制度	85歳まで	1年間につき6万円
改正後	20歳まで	1年間につき10万円	改正後	85歳まで	1年間につき10万円
特別障害者					
現行制度	85歳まで	1年間につき12万円			
改正後	85歳まで	1年間につき20万円			

### 生前贈与の大幅緩和措置とは

す。  
【未成年者控除・障害者控除の改正（平成27年1月1日～）】  
相続税額から控除される未成年者控除及び障害者控除の控除額が拡大されました（図表7）。

このように平成27年からは相続税については大幅な増税になるといってよいと思われませんが、注目すべきは、その反面、贈与税については意外にも大幅な緩和措置も盛り込まれています（図表8）。ただし、適用ルールが細かいので対応には専門家の関与は不可欠であると考えられますので注意が必要です。

例えば、暦年課税贈与の贈与税の税率構造の改正（平成27年1月1日～）です。贈与者の年齢を60歳（現行65歳以上）に引き下げ、受贈者の範囲に20歳以上の孫（現行推定相続人のみ）を追加しています。

一般に注目を集めているのは、教育資金の一括贈与に係る贈与税の非課税措置（平成25年4月1日から平成27年12月31日の限定措置）です。

受贈者（30歳未満の者に限る）の教育資金に充てるためにその直系尊属（親や祖父母など）が金銭により金融機関に信託

図表 8 贈与税の速算表

贈与税の速算表：現行			贈与税の速算表：改正後					
			通常の場合			直系尊属20歳以上の者の場合		
基礎控除及び配偶者控除後の課税価格	税率	控除額	基礎控除及び配偶者控除後の課税価格	税率	控除額	基礎控除及び配偶者控除後の課税価格	税率	控除額
200万円以下	10%	—	200万円以下	10%	—	200万円以下	10%	—
300万円以下	15%	10万円	300万円以下	15%	10万円	400万円以下	15%	10万円
400万円以下	20%	25万円	400万円以下	20%	25万円			
600万円以下	30%	65万円	600万円以下	30%	65万円	600万円以下	20%	30万円
1000万円以下	40%	125万円	1000万円以下	40%	125万円	1000万円以下	30%	90万円
1000万円超	50%	225万円	1500万円以下	45%	175万円	1500万円以下	40%	190万円
			3000万円以下	50%	250万円	3000万円以下	45%	265万円
			3000万円超	55%	400万円	4500万円以下	50%	415万円
						4500万円超	55%	640万円

等をした場合には、信託受益権の価格又は拠出された金銭等の額のうち受贈者1人あたりにつき1,500万円(学校以外の者に支払われる金銭については500万円)までは贈与税が非課税となります。

① 学校等に支払われる入学金その他(授業料等)の金銭。↓1,500万円

② 学校以外の者に支払われる金銭で一定のもの。↓500万円

(予備校、学習塾、英会話教室、ピアノ教室、バレエ教室、スイミングスクールやそろばん教室なども対象)

このように、平成27年からの大幅な相続税の増税への対策は、早めに短期中期長期の計画により生前贈与の有効活用を税法に完璧に適合した形で推し進めていくことが肝要であるといえます。本稿でご紹介した内容以外にもさまざまな規定が存在しています。どうか早めにご家族をお守りするためにも、相続税についての専門家にご相談されることをお勧めいたします。



広報部部員  
かわべただお  
河辺 忠郎



「八葉のクローバー」  
松井正之先生  
(いわて医師協だより No.90)

## 「趣味について」……………

天野景明先生  
(都医協連ニュース No.107より)

「趣味」について広辞苑を調べると、本業としてではなく楽しみでする事柄。好み。例えとして、読書・書道・絵画・音楽・手芸・カメラ・釣り・コレクション等…と記載されていた。本職の仕事に疲れた時に、ホッと息抜きになる事、心の癒しにつながる事であろう。しかし、本業を放棄し廃業に至るなど本末転倒の結果を招いた人もいたようだ。そこで、我が身を振り返ると、医学部に入学以来、国家試験合格、病院勤務による臨床医学を学ぶこと数年。開業している診療所での診察の明け暮れが続いている。患者の病状に一喜一憂しながら、医学書を読み耽ることもある。これが趣味の読書に入るかどうか疑問だが、雑学も含め読書に費やす時間は多く、楽しみも感じている。その他、音楽を聴くことや楽器演奏への興味も深い。数年前、ハーモニカのサークルに入会した。そこで独習者のさぐり吹きから脱却し、数字譜、五線譜で学習できるとなるようになり、一歩ずつテクニクを習得していくことの喜びを感じた。世界の名曲を楽しみながら演奏し、しかも同じ趣味を持つ仲間との出会いもあり、老後の趣味としては最適かと自負している。昨今である。ハーモニカは1821年オルガンの調律用の笛をドイツのオルガン職人の息子が16歳の時、横に並べオーラと名付けた横笛であると言われている。日本へは1896年(明治29年)に輸入さ

れた。西洋横笛25銭、30銭、80銭、1円20銭、2円50銭、呼吸に任ず自在の袖珍楽器なりと宣伝された。

\*練習は大変ですが、音楽は人の心を和ませます。これからも宜しくお願いいたします。

## 「6月の贈り物」……………

松井正之先生  
(いわて医師協だより No.90より)

趣味の一つに写真がある。主に風景写真であり人物は苦手。車にはいつもカメラを積んでいる。国道106号線はまさに被写体の宝庫である。四季折々の移り変わりは実に見事。

真冬の雪をまとった木々、その林の向こうに見える真っ白く雪化粧をした山々。色彩のある白黒の濃淡に染まる凍りついた川面の岩、氷、雪の色調はまさに水墨画の世界。

早春は、残雪のなかに芽吹くふきのとう、その後が続く淡い春景色の里山。それから私が一番好きな新緑の季節になる。タンポポの黄色いお花畑から白い綿毛の絨毯に変わる頃、その向こうにうすい黄緑色のカラマツの林。106号を外れ一歩小道に入っていくと、その香りとともに優しい新緑の世界に包まれる。日の光は小枝や見た目にも柔らかな葉たちに穏やかに降り注ぐ。葉っぱをちよこつと摘んで噛んでみる。ちよつと苦めの緑臭さがたまらない。

日差し強い夏はむせかえるような草木の匂いの中、濃い青空を背景に木々の濃い緑とのコントラストがさらに暑さを



「サマツリー」 松井正之先生

感じさせる。秋は言うに及ばず、彩鮮やかで美しい。木々が葉を落とす頃になると、太陽は遮る物の無くなった紅葉の絨毯に、いとおしむかのように惜しげもなく暖かな光を送り続ける。

紅葉のトンネルは、今度新しく作られるダムの中に沈むのでしょうか？だとしたら悲しいですね。とは言いつつ、106号沿いの景色ではなく別の場所で見つけたショット2つを載せてみました。一つは緑の濃くなつた広葉樹の林の上、ちよこんと顔を覗かせた杉の木を白い藤の花が着飾ってくれています。もう一枚は私が見つけた八葉のクローバー。五葉まではよく見つけるのですが、さすがにこれを見つけた時は自分の目を疑いました。4枚目は幸運、5枚目は力と言います。どんな良いことを、運んで来てくれるか楽しみです。

\*カメラを趣味とされる組合員の先生は多くおられます。簡単なようで大変むずかしいと思います。今回は趣味について二篇、紹介いたしました。



旅行記

# パリの旅

第1回

全医協連監事  
にしむら あつのり  
西村 篤乃

国際学会(臨床細胞学会)がパリで開催され、久し振りに参加した。

羽田空港から、フランクフルトに向けANA便が1・00AMに出発。搭乗後すぐに横になり、早朝到着。リスボンには少し時間があるので、LHラウンジ(写真①)で、顔の手入れと休息をとった。リスボンには5日程滞在したが、暑かった。それに比べパリに入った時は寒かった。5月にしても、地元の人によると非常に寒いとのこと。ホテルは五つ星のルネッサンス・パリ・バンドーム。しかし受付の女性達は愛想がなく、その点日本のホテルは一流と再認識した。

パリ近郊のマルシェ(朝市)へ、皆寒そうにしている。しかしカラフルな野菜、果物、チーズ、オマールと豊富、さすが花はパリらしい。ホワイトアスパラは、5月の限定された時期の最高に美味な食物、残念なことに今回は食べる機会がなかった(写真②、③、④、⑤、⑥)。

エッフェル塔、パリの顔である(写真⑦)。パリ万博のモニュメントである。セーヌ川のナイトクルーズで、船から撮ったライトアップされたエッフェル塔(写真⑧)。



3



4



2



6



5

オルセー美術館、オルレアン鉄道の終着駅として建てられた。駅舎をそのまま美術館として利用している。写真にはPARIS-ORLEANSとあり、時刻は8時45分、しかしまだ明るい(写真⑨)。

ベルサイユ宮殿。ルイ14世が最も大きく、最も豪華な宮殿として造った(写真⑩)。入場するためには長蛇の列も我慢せねばならない。庭の一部を示す(写真⑪)。庭は広大で2〜3時間ではとても回りきれない。宮殿で最も壮麗な鏡の回廊は素晴らしい(写真⑫)。宮殿の中に、彫刻像が多数設置されている。この像は女神ディアナだろう。アトリビュートとして矢筒を持っているから(写真⑬)(アトリビュートとは、人物、神の持物や目印、例えばゼウスは驚と雷)。

昼食を宮殿近くのレストランで、コースで料理を味わった。魚も肉も美味、ソースの作り方がうまい(写真⑭、⑮)。

ルーブル美術館の外でオペリスクを見る(写真⑯)。ルクソール神殿の一对の1本で、19世紀パリに運ばれてきた。地下のガラスピラミッド(写真⑰)。

ミロのヴェーナス(写真⑱)、ギリシャメロス島で発見された。アフロディテ



7



8



9



10



11

(通称)。

フルト・ベングララー(同名の世界的大指揮者の父上)は、台の銘文や身体ポーズのくねりなどから、この彫刻が古い時代のものでなく、ヘレニズム末期の新しい彫刻であると発表し、それが今では定説となっている。その理由の一つがお尻にあります。腰布からちらりと出ている割れ目、これこそがヘレニズム期しかないエロスの特徴である(弁出(写真⑱))。

ヘルマフロディトス(両性具有の神)、35年前国際学会に出席した時、旧ルーブル美術館を教室の腫瘍研グループで訪れ、教授からこの像について、半陰陽の名前の由来を教えて頂いた(写真⑳)。

父Hermesは富と幸運の神、商売、盗みの保護者で2匹の蛇がからまった伝令杖を持っている。この杖が商業大学である一橋大学の校章にもなっている。

母親Aphroditeは、エーゲ海の泡の中から生まれた愛と美の女神である。

Hermes+Aphroditeの合成Hermaphroditos(ヘルマフロディトス)となった。

この彫刻の後からは(写真㉑)妖艶な美女の寝姿ですが、前に回ると男性のシンボルを持つ両性具有神なのです。両性具



13



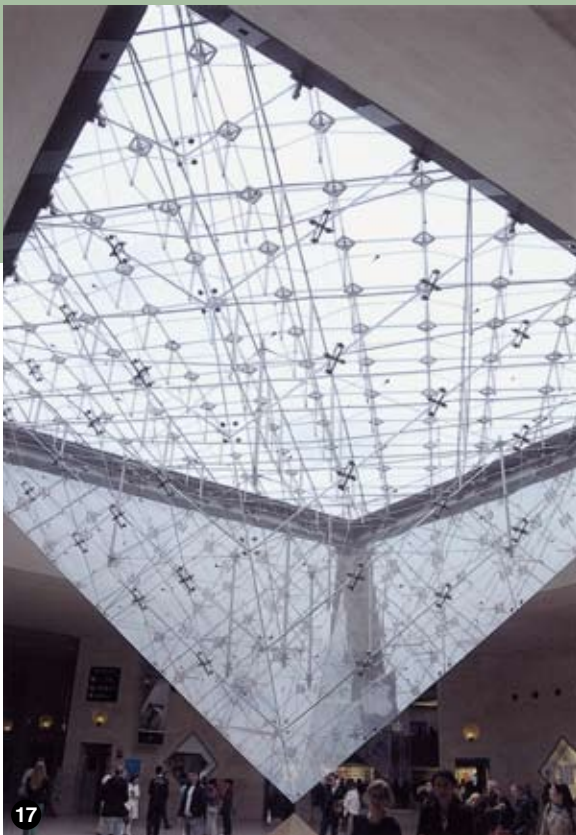
12



15



14



17



16





19



18



21



20

有といえ、アンドロギュノス、Andro  
 (男)+gyne(女)≡ Androgynosをへルマ  
 プロデイトスと同じ意味に使用される。  
 プラトンが饗宴で有名な性三種説を記  
 している。人間はかつて、太陽が生んだ  
 「男男」、地球が生んだ「女女」、月が生  
 んだ「男女」と三種あった。それも背中合せ  
 に顔が2つ、性器が2つ、手足8本、目  
 4つを持ち球体であった。神をも畏れず  
 傲慢だったため、ゼウスがアポロンの助  
 太刀を頼み、ゆで卵を切るみたいに真二  
 つにした。そして人間はもとの完全な姿  
 に憧れ、無くした片割れを求め続けるの  
 だ。つまり「男男」と「女女」は同性愛者と  
 なり、「男女」は異性愛者になった。この  
 彫刻の枕とマットは17世紀最高の大彫刻  
 家ベルニーニの作である。(次号へつづく)

参考文献

- ・「地球の歩き方フランス」ダイヤモンド社
- ・「ルーブルの名画はなぜこんなに面白いのか」井出洋一郎
- ・「私のギリシャ神話」阿刀田高
- ・「ギリシャ神話の名画はなぜこんなに面白いのか」井出洋一郎
- ・「楽しい医学用語ものがたり」星和夫
- ・「名画の謎(ギリシャ神話編)」中野京子

短歌



宮崎県  
ながみねもとひさ  
長嶺元久

みすずかる信濃のまちにあしひきの山村小児科医院ありとふ

小児科医の第四歌集『日日の庭』内科医われは枕辺におく

をりをりの樹樹花花と診療の景がつぶさに詠はれてをり

俳壇

名古屋市 宗 瑞志

のうぜんのの柔かき葉に風生まれ

朝の日に凌霄ま向きそ向きして

凌霄の花にいつまで日の高き

凌霄の芯に墨さす夕べかな

通り雨あり凌霄の艶やかに

今回は秋麗号なので、秋を感じさせる民間生薬はザクロの果皮(石榴皮)、足腰を強める漢方生薬はトチュウ(杜仲)を取り上げます。



京都保草協  
わたなべいっかん  
渡邊一幹

# トチュウ(杜仲)

は中国原産で1科1属1種の落葉高木で、神農本草経の上薬に分類され、古くから漢方薬として使用されてきました。この上薬とは長期に使用しても無毒で補養強壯薬として使用できる生薬のことです。古代中国の薬物の知識を収録したとされる神農本草経の杜仲の項目には「一名思仙。味辛平。生山谷。治腰脊痛。補中。益精氣。堅筋骨。強志。除陰下痒湿。小便餘瀝。久服輕身耐老。」とあります。この杜仲は、葉や枝を折ると白色の粘々したゴム質(グッタペルカ)の糸を引くのが特徴です。現在樹皮は漢方薬として、精力減退・筋肉関節痛・心臓や腎臓機能の低下、生殖機能の減退などに利用されます。薬理作用として、血圧降下作用・抗ストレス作用・免疫賦活作用・肝機能増強作用・利尿作用・糖代謝改善作用などが報告されています。葉も杜仲茶として血圧降下・肝機能強化の補助として利用されています。以前、杜仲茶の大ブームが起こったことをご存じの方も多と思います。漢方生薬としての杜仲は、肝経・腎経に入り、肝・腎を補強し、筋肉・骨を強め、腰膝の無力疼痛を改善し、妊娠・出産を安泰にし、生殖能力減退や冷えによる頻尿などを改善する効果があります。

杜仲の含まれる保険適用漢方処方には、大防風湯があり、関節の腫れ痛みや麻痺に効果があり、関節の屈曲障害が生じる関節リウマチ・慢性関節炎・痛風などに使用します。その他、煎じ薬として、肝腎の力が弱く、足腰の力がなく、無力で歩行困難や腰痛の時に使用する痿証方(当帰・地黄・芍薬・蒼朮・牛膝・知母・黄耆・杜仲・黄柏)、青娥丸(破胡紙・杜仲・胡桃肉・大蒜)、金剛丸(肉蓯蓉・兔絲子・杜仲・萆薢・巴戟天・紫河車・鹿胎)、妊娠中の下腹部痛や性器出血などの流産前兆時に用いる保産湯(杜仲・続断・菟絲子・桑寄生)、杜仲丸(杜仲・続断)などがあります。

参考: 杜仲は古来より強壯と強精の要薬として中国でも日本でも煎じ薬や薬酒として利用されてきました。医心方「房内編」の強精薬処方にある肉蓯蓉丸(肉蓯蓉・菟絲子・蛇床子・五味子・遠志・続断・杜仲)の中の構成生薬でもあります。



杜仲の木



枝に付いた実



杜仲の葉



杜仲の実



糸引いた状態



杜仲生薬

●漢方生薬エキス(杜仲を含有)



大防風湯

# 薬 に な る 植 物

## せきりゅう ザクロ(石榴)

はザクロ科ザクロ属の落葉小高木で、現在ではいろいろな種類のザクロがあります。ただし原産は中近東です。わが国には平安時代に渡来したと言われ、当時は金属の鏡をきれいに磨くのに、ザクロの成熟した実を袋に包んで使用されたようです。その後、果皮(石榴皮)は体内の寄生虫(蛔虫など)駆除に使用されましたが、寄生虫も少なくなり、多量の服用により悪心・嘔吐・めまい・下痢そして複視などの眼症状がでることがあるため、現在は使用されなくなっています。

しかし果皮の煎じ液は口内炎や扁桃炎に効果があるため、うがい薬としては使用されています。また最近ザクロには女性ホルモン様作用があるとのことで、老化や更年期障害に良いとマスコミ等が取り上げたため、ブームを巻き起こしました。しかし、この女性ホルモン(エストロン)は、ザクロの種に多く含まれているのが証明されているのであり、果汁のみにはほとんど含まれておりませんので過剰な期待は禁物です。中近東では果実として、またグレナデンジュースの原料として市場で売られています。

漢方ではザクロの成熟した果皮を石榴皮せきりゅうひと言い、3~9gを煎じて服用し、外用には適量を使用します。性味は酸、渋・温で、経絡的には肝・胃・大腸経に入ります。内服煎じ液の効能としては、長期間続く下痢や腸出血、だらだらと続く月経を治し、また寄生虫駆除作用により、蛔虫等による腹痛を治す効果があります。外用することで疥癬虫(ヒゼンダニ)を殺し、それによる痒みを取る事が出来ます。ザクロせきりゅうに関しては、仏教では鬼子母神きしぼじんの説話に登場し、キリスト教のエデンの園の生命の木として描かれ、古代ローマでは神聖な植物、ギリシアのロードスの王室の紋章の一部に使用されるなど話題の多い植物です。

**参考:**日本のザクロは熟すと割れるが、イラン産のザクロは割れない。そのためイラン産は果皮の上から手でもんで、汁だけ絞り出すことが出来ます。



ザクロの花



ザクロの実



イランのザクロ



ザクロの果皮と実

心に残る  
おもてなしの宿

## 花巻温泉「佳松園」(岩手県)



### 花巻温泉の歴史

岩手県を中心に位置する花巻市。その山間にある有数の温泉地の花巻温泉。歴史をさかのぼると、花巻温泉の創始者、金田一国土(くにお)は「花巻に宝塚に匹敵するリゾート地を建設する」という当初の計画よりはるかに壮大なスケールで大正12年8月、台温泉から湯を引いて開業いたしました。第一号旅館となる花盛館を始め、松雲閣、紅葉館、蓬萊館、千秋閣の旅館群の他、今はなき貸し別荘、公会堂、遊戯場、動物園、テニスコート、プール、そして日本初のナイトスキージャンプ場などを完備し、総合レジャーランドとして発展。昭和2年株式会社花巻温泉創立。同年、大阪毎日新聞社と東京日日新聞社主催の「日本新八景」人気投票で花巻温泉が、200万票を獲得し開業わずか4年で全国1位となり、全国に名を知らしめる事となりました。現在、花巻温泉はそれぞれ趣きのことなるホテル・旅館合せて4軒を営業しており、岩手の観光の拠点として多くの方々を訪れております。

### 雄大な自然

岩手県立自然公園内にある花巻温泉。そのため豊かな自然環境に恵まれております。園内には5000坪の敷地に450種6000株が咲き誇る北東北随一のバラ園のほか約



1000本の桜並木や花巻八景にも選ばれている釜淵の滝、紅葉の時は色づいた山々と園内の散策で四季の移ろいを肌で感じることができます。

### 心に残るおもてなしの宿「佳松園」

花巻温泉の姉妹館であるホテル群を抜けた奥座敷に佇む宿「佳松園」。昭和39年に開業、平成11年にリニューアルし現在に至ります。岩手の県木でもある南部赤松林に囲まれた新数奇屋造りの建物で心に残るおもてなしの宿をコンセプトに自慢の料理・温泉が楽しめます。日本情緒漂う中庭の眺めと辺りを柔らかな包み込む光が回廊の形で囲まれた白砂の中庭にそそぎ、日が暮れる頃、かがり火が焚かれると、南部赤松林と白砂の幻想的な光景が浮かび上がります。その自然の美しさと静寂がふと日常の喧騒を忘れさせ至福のひとつきを味わうことができます。

### 料理長自慢の会席料理

新鮮な海の幸・香り豊かな山の幸・旬を愛でる心づくしの旬の味を土産土法で仕上げ、料理長渾身の数々を会席スタイルで提供してくれます。三陸産の魚介を使用した御造りに岩手のブランド牛である前沢牛や岩手純情牛を陶板焼やしゃぶしゃぶで愉しむことができます、ほかに県産の野菜を使用した創作和食料理



やこの地方に伝わる郷土料理ひとつみも好評です。客室でゆっくり味わえるのも特徴となっております。

### 和の感性が息づく客室

和の感性がしつとりと息づき自然と調和の取れたなごみの空間で、内風呂の湯船は清々しい香り漂う檜風呂。窓外の自然を眺めながら、湯の温もりを堪能できます。和室12畳間のスタンダードな客室から応接間付の特別室に和モダンなベットルームまで様々な寛ぎの空間が、設けられております。

### 四季折々を感じられる大浴場

大浴場では、春の新緑、秋の紅葉、冬の雪景色と四季の移ろいをガラス越しに愛でながら湯に浸かれます。ナトリウム・硫酸塩・塩化物泉の湯はつるつるした肌ざわりで美肌の湯といわれるほどで女性にはうれしい温泉です。他にも神経痛、筋肉痛などに効果があるといわれています。木々の息吹や小鳥のさえずり、台川のせせらぎを感じられるひのき露天風呂も楽しめます。

### 好アクセス

花巻温泉の周辺には、東北新幹線・花巻空港・東北自動車道花巻ICがあり交通の便にも恵まれており近県はもちろん都市部からの



【佳松園】

- ◆ 客室51室
  - ◆ 源泉名／花巻温泉(台川の湯)
  - ◆ 泉質／ナトリウム硫酸塩化物泉(低張性アルカリ性高温泉)
  - ◆ 泉温／88.3℃(P20)
  - ◆ 効能／神経痛、筋肉痛、関節痛、慢性消化器病、冷え性、動脈硬化症、慢性皮膚病、慢性婦人病
  - ◆ 料金／1室2名様のご利用で1泊2食  
お一人様27,450円(諸税込)
- ※時季利用人数により料金は変動いたします。  
TEL 0198-37-2170

- アクセスも良く手軽に訪れる事ができるのではないでしょうか？ (いわて医師協同組合)
- 東北新幹線新花巻駅より車で20分 (無料送迎あり)
- 花巻空港より車で15分(無料送迎あり)
- 東北自動車道花巻ICより車で5分



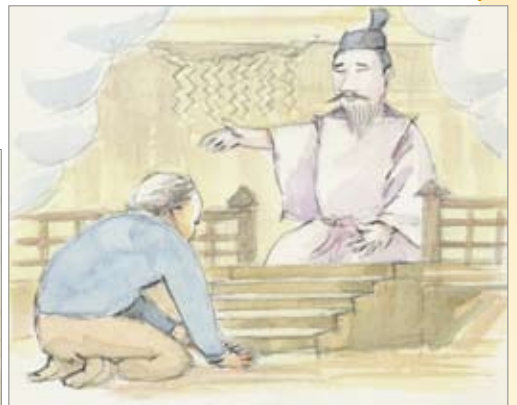
京都保事協 松井 昭男  
 まつい あきお  
 スケッチエッセイスト 大森俊次

# 渋谷北谷稲荷様の夢始末記！ 何の為のお詣りか？

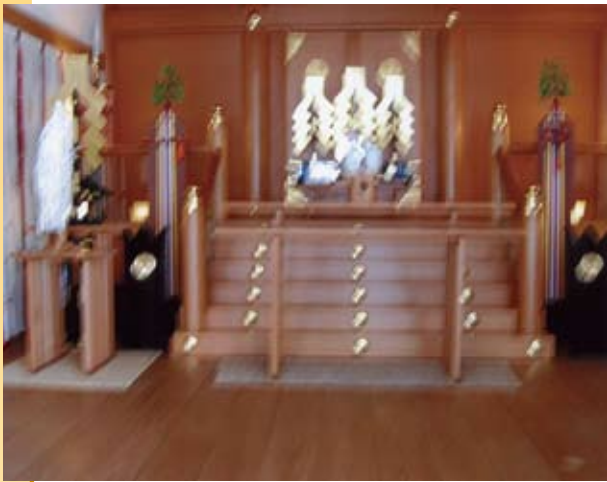


昨年十一月二十九日払暁、見た事もない古い神殿の階段に、衣冠束帯の高貴な相の爺様が座っておられ、二三段下に私が跪いて鞠躬如として奉仕し一生懸命にお酒をお酌している夢を見た。私の注いだ一杯目を飲まれた後爺様が云うには「予は東京渋谷に住まう神である。此処の神主の呉れる酒はどうももう一つ旨くないんじや。お前の酒は旨いのう。もう一杯貰おうか。」と仰有った。恐る恐るもう一杯お酌して差し上げたら目が覚めた。ベットから起き上がってみたら、時刻が4時44分でこの夢が益々はつきり覚えられる事になった。

生来の詮索癖で探してみたら渋谷区城南、NHKの東の方に北谷稲荷様と仰有る神社があった。オッチョコチョイな私早速参詣すべく二月に予定していたが残念にも悪天候の為断念し、貰った写真のみで鬱々と日を過ごしていた。この事は本誌前々号に掲載して貰ったが六月七月と身体の調子もマアマアとなり、精神的にも元気になった様な気がしてきた。そして八月の初旬に意を決して渋谷へ出掛



ける事にした。勿論我々高齢者が利用する新幹線はジパングクラブとやらの会員証では安い代わりに「のぞみ号」は乗れず、老人差別と憤りながら「ひかり号」に乗る訳である。朝八時に京都を出て品川に十一時着、直ぐに山手線で渋谷に向った。渋谷駅よりタクシーで直行、NHKの西側の最も緩い階段を昇って本殿のある広場に着く。私が何時も参詣している伏見



稲荷大社の御神殿と異なり、欧米風の神殿である。暑い天気、森閑として参詣人の気配がない。受付窓口のガラス戸を開けて声をかけたら平服の小父さんが顔を出した。

来意を尋ねられて「チラリ」と「夢」の事を申し上げ、京都から来た事を伝えると、「京都から態々此処へお参りにこられたのですか？」と怪訝な顔をされた。然し御祈禱料を張り込むと丁寧になつて正殿のガラス戸を開放し、御神体近くで拝礼させてくれた。その上カメラを預かつて記念にとシャッターをきつてくれた。

神殿の右外奥には昭和33年再建前の旧神殿と思われる古い小さい神祠と一對の狛犬が保存してあつた。周辺の林立するビル群の中の小丘に佇む小さい御稲荷様が夢とは云え500km離れた京都の凡人の頭の中にお出ましになる、真に信じられない話であるし何の為にお告げされたのか真に不思議である。夢一つで東京迄出掛ける、客観的に考えて狂気の沙汰でもあるし、書いている松井が老齡の辿り着く先として一寸脳が狂つたのと違うかと思われる位ヘンテコリンな行動である。然し一生に一度位他人に馬鹿にされる位の行動であつても、本人が納得して動き回って他人様に害を与えるのでなければまあ許されるのでなからうか。

但しこれは私個人の感覚、思考の問題であつて関係のない赤の他人様からみれば、矢張り認知症的になつてきたと思われるであろうと思いつつ無茶苦茶に暑い今年の夏を過ごしている今日此頃である。(自己弁護の最たるものである。読者の皆様お許しを。)その後は夢一つ見る事なく熟睡している。

# 旅の途上にて/スケッチブック余話

〈第8回〉

## 京の裏道探偵団

おおもり しゅんじ  
大森 俊次  
(スケッチエッセイスト)



画家デビュー展・開催案内 主催：天保山ギャラリー

### ●大阪展

平成26年1月28日(火)～2月2日(日)  
リーガロイヤルホテル/1Fギャラリー  
(大阪市北区中之島)

### ●京都展

平成26年3月26日(水)～30日(日)  
京都文化博物館/5Fギャラリー  
(京都市中京区三条高倉)



## 東三本木町

小学生の頃、江戸川乱歩の『怪人二十面相』の影響で、友達と少年探偵団を作ってあちこち裏路地を駆け回っていた。その癖が治らないのか、今も京都の裏道を歩いて、見知らぬ風景を探るのが楽しい。頼山陽の「山紫水明処」を訪ねた時に見つけた裏道風景が新鮮でスケッチしていたが、僕の少年時代のように走り回って遊んでいる子供の姿は全く見られない。塾通いやテレビゲーム何んかやめて「名探偵コナンごっこ」でもやればいいのに。

## 石塀小路

祇園から清水寺へ向かう途上に高台寺があり、その道は豊臣秀吉の正妻・高台院に因んで「ねねの道」と呼ばれ賑わっている。その途中から西へ入る狭い路地が石塀小路、かつてはチャンバラ映画のロケーションもあつたのだが、最近ではサスペンス劇場の舞台になっていることが多い。ドラマによれば、京都ではしょっちゅう殺人事件が起こっていることになる。そんな物騒な宣伝に効果があるのか、観光客はやっぱり今日も多いなあ。



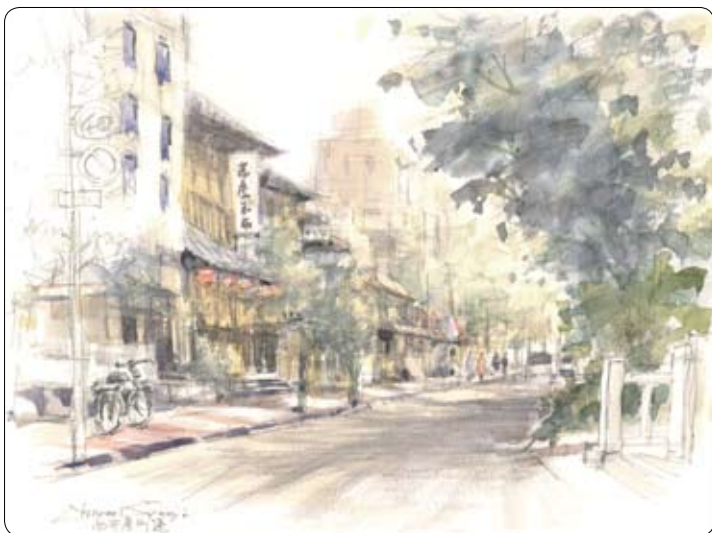


## 高倉通蛸薬師

平成3年に保事協会館へ移転してから退職まで、通勤時によく通った高倉通。その途上、土蔵とレンガ造りが見事に調和した一軒の商店をいっぺんスケッチしたいと思っていたが、仕事の行き帰りでは果たせないままだった。退職後、裏道散策に出かけて描いてみたところ、この二十一年間で外観は全く変わってない。ただし店の屋号が変わってしまっている。いつも朝早くに店前を掃除しておられ、時々挨拶を交わした老店主はご健在なのだろうか。

## 西木屋町通

高瀬川の流れに沿って賑わう木屋町通も、四条通より南へ下るとひっそりしてくる。そんな西木屋町通を歩きながら、無頼派作家・織田作之助のことを思う。代表作『夫婦善哉』など大阪を舞台にした小説で知られる織田作が、めずらしく京都を描いた『それでも私は行く』にはこの周辺が登場する。資料によるとこの小説は戦後まもなく映画化されたらしいが、僕の生まれる前で残念ながら見ていない。どこかにDVDがあれば見たいのだが。



## 裏寺町通

河原町通の一筋西、四条から六角通までの裏寺町を久しぶりに歩いたが、大きなビルが建って裏路地の雰囲気はもう望めない。40年以上前、映画館通いをしていた学生時代、夜遅くに時々立ち寄った小さな寿司屋は「二皿10円」で有名だった。そんな記憶をたどりつつ昔の面影を残す古寺を描いていたら、ご住職が冷たいお茶を差し入れてくれたので、立ち話をした。昔話が聞けるこういうお寺があるから、今も裏道探偵団はやめられないのだ。



# 「二本の矢」

西東京医協・都医協連理事

ふるおかくと  
古岡邦人

薩摩藩の「お由羅騒動」というのを御存じだろうか？この事件の名前になったお由羅の方とは、江戸の町娘から斉彬や久光の父である島津斉興の側室となった人物である（その出自には三田の八百屋、舟宿、大工等多数の説がある）。彼女が息子・久光の藩主就任を謀り、正室出生の斉彬廃嫡を目したことが事件の原因とされる。また斉興は斉彬が父重豪の子だと信じていたことにも起因するようだ。それになにかにつけ祖父・島津重豪の影響が強い斉彬を嫌っていた斉興や家老・調所広郷等の重臣達が久光を後継者にと望んでいたとされる。彼ら久光擁立派は、



島津斉彬

重豪同様の「蘭癖大名」と見られていた斉彬がこの頃ようやく黒字化した薩摩藩の財政を再び悪化させるのではと恐れていたのである。調所広郷など代表格だがどこにでも石頭はいるものである。

それに対し、斉彬の早期の家督相続を希望していた勢力もある。壮年の斉彬にいつまで経っても家督相続せず儉約ばかりを強いる斉興へ反発を感じる若手下級武士や、斉彬を高く評価する江戸幕府である。琉球を実効支配し、外洋にも面していた薩摩藩はこの当時多発していた外国船の漂着・襲来事件に巻き込まれる事が多々あった為、西洋の事情に疎い斉興よりも海外事情に明るい斉彬の藩主襲封が望まれたのである。斉興の処分を逃れて脱藩に成功した一部の斉彬派藩士は福岡藩に逃げ込んだ。藩主・黒田長溥は斉彬の年下の大叔父であり、実家の騒動を見過ごせなかった長溥は斉興が脱藩士を引き渡すよう強要するもこれを拒絶、実弟・八戸藩主・南部信順と計って老中・阿部に事態の収拾を訴えた。以前より斉彬



を買っていた正弘は將軍・家慶に齊興へ隠居を命ずるよう要請する。家慶は齊興に茶器を下し、暗に隠居を促したのである（隠居して茶などたしなむがよい」という意向によるものとみなされ、茶器や十徳を賜るのは隠退勧告とされた）。將軍命令とあつては齊興も拒絶できず、嘉永4年2月2日（1851年3月4日）、遂に齊興は42年勤めた藩主を心ならずも隠居し、家督を齊彬に譲った。因みに騒動の首謀者とされ齊彬憎しの余り罪もない齊彬の子どもを7人も殺し、あまつさえ齊彬自身も殺したと噂される、お由羅の方にはその後特に大きな処分はなく、慶応2年（1866年）に鹿児島で死去した。当時としても、海音寺潮五郎によると、この問題はその後も尾を引き、齊彬の急死は「齊彬の蘭癖が藩を潰す」という懸念が現実になる」と見た齊興らによる毒殺であり、久光が毒殺に関与していると西郷が考えたのが久光と西郷のあれ程の確執の原因であるといわれる位である。

以上の経過から司馬遼太郎が久光を狐馬に例えて、落ち着きが無く云う事が当てにならず信用出来ない」と断じているのだ。たしかに大行列を連ねて上洛・参勤交代しては朝廷や幕府の笑い物になり寺田屋事件や生麦事件を引き起こす。徳川慶喜には夜郎自大と吐き捨てられたのは



毛利元就

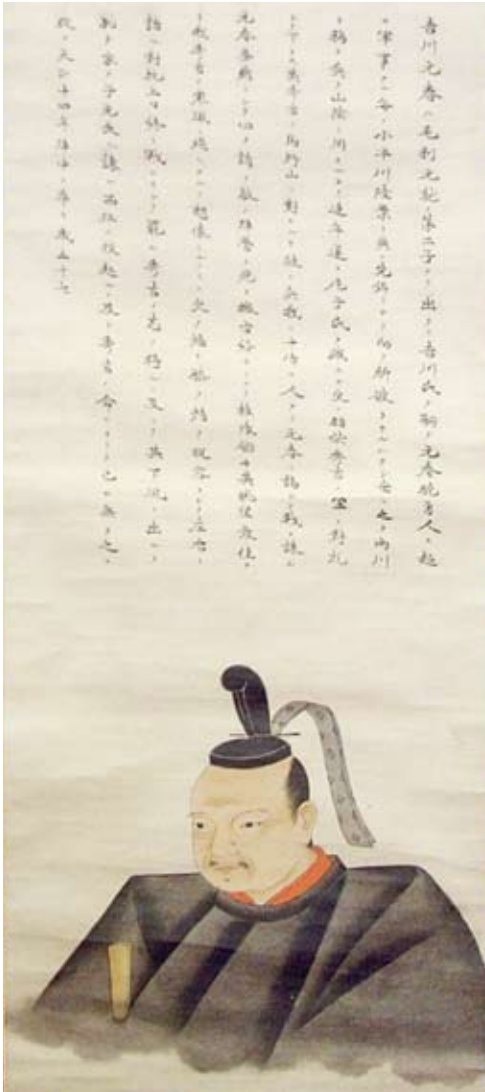
有名である。これは昔 唐の使者が夜郎国という小国を訪れたところ「唐は我が国より大きいか？」と聞いた故事による。この狐馬の話は小説「酔って候」に掲載されている。この本には他に「伊達の黒船」と「肥前の妖怪」が載っている。さらに「翔ぶが如し」は司馬氏が薩摩の方言で「泣こかい、とぼかい、泣こよか、ひつとべ（思いきつてやれ）」という諺に懸けてつけた題名である。さて「酔って候」の中で山内容堂が吉田東洋に「俺は戦国大名では誰みたいか？」と効いた逸話が載っている。東洋は「毛利元就」と答えるが本人は「織田信長」と答えて貰いたい件（くだり）がある。毛利元就が権謀術数の名将である

ことは周知だが、身内は溺愛するが敵には非情の人であった。彼が最も期待を掛けたのが二男で吉川姓を名乗る元春である。吉川家は藤原南家系で鎌倉幕府では有力御家人だった。承久の乱では大いに戦功を現した。その養子となった条件は吉川興経の實子を当主とする中継ぎ役になることだったのだが元就は興経を強制的に隠居させると元春に家督を継がせて吉川家当主とした。そして熊谷信直に命じて彼らを殺し毛利家より格上の吉川家を乗っ取った。

不美人で名高い熊谷の娘と結婚したのも良く知られているが、この正妻以外には妻を持たず愛妻家を通した。彼は富田

月城の戦いで尼子義久に勝った。「願わくは、我に七難八苦を与えたまえ」と三日月に祈った逸話の山中鹿の助幸盛や尼子勝久も上月城の戦いで下し処刑している。運よく信長が本能寺の変で逝つてくれたので命拾いしたが、その際も秀吉に「死兵に当たるべからず(死力を尽くす相手とは戦えぬ)」と撤退させている。その後秀吉の中国大返しを知った毛利軍は元春が追撃するというのを弟の小早川(吉川)とで両川と云われた)隆景に反対されて思い留まっている。兄弟は大切にす

るのだ。さて、この三本の矢の教えを地で行くやり方はどこまで遡るかを考えてみた。戦国時、毛利元就は西の京都(西京)と呼ばれた山口で権勢をふるった大内氏を攻略して周防・長門を攻め取った。この防長経略では大内興盛を沼城に攻め籠城していた男女三千人を惨殺した。毛利方の村上水軍は宇賀島を攻め、島が無人島になるほどの殺戮をおこなっている。厳島の戦いで大内氏の逆臣・陶晴賢を討った元就は続いて龍文寺に立て籠もった晴賢の嫡男・長房も滅ぼした。此の時、氏神の念仏踊りに紛れて寺に侵入したのだがこれが同寺に伝わる山口県指定無形民俗文化財の長穂念仏踊の由来とされる。これに先立って大内義長は九州の大夫宗麟氏に養子に行かされていたのだが陶氏によつて引き戻され実権の無い当主にされていたのだ。且山城(勝山城)に籠城した義長に元就は策をろうし「かいらい」に



吉川元春

過ぎない義長は許すと騙し結局何食わぬ顔で義長を自害させた。「誘ふとて何かは恨みん時とては嵐のほか花もこそ散れ」義長辞世の句である。厳島の戦いで大内義隆に下剋上の兵を起こし自刃に追い込んだ陶晴賢は元就によつて流された謀反の噂を本気にして右腕だった江良房栄を斬つてしまう。また元就は重臣・桂元澄に偽の内通状を送らせわざわざ狭い厳島に2万の大軍を上陸させた晴賢軍が身動きがとれないのを見計らつて安芸伊予水軍と村上水軍により海上封鎖し、袋の鼠にして大江浦で晴賢を自殺させるのである。敵には情け容赦もない悪鬼羅刹になる元就も身内には優しく信頼関係を大事にして慈しんであげる・・・それが出来るかどうか死生を分ける鍵だったのである。幕末、前述の吉田東洋はこの意味で容堂を持ち上げたのに酒浸りのため、自分を大事にしてくれる土佐勤王党の郷士(東洋は龍馬の事を高く評価していた)の気持ちも理解出来無い容堂はあたら若い多くの命を無駄死にさせてしまったのである。ここで滅亡してしまつた大内氏を偲んで、その全盛期に縁の深かった倭寇に関してふれておきたい。倭寇とは朝鮮半島人などが元寇に対して作った造語であり、前期倭寇は日本人が中心で、元寇での高麗軍によつて虐殺を受

けた島民が中心である。対馬、壱岐、五島の三島倭寇と総称され、清や李氏朝鮮の成書でも倭寇の原因は、日本に対する侵略行為を行った高麗人への報復であると明記される。

その後、本当に海賊行為のみを行った中国福建省のあたりの人々が中心で、半島の人に加わった南倭になり、後期倭寇とされる。アラビヤ人の海商には海りょう(獣へんに僚のつくり)と呼ばれたりした。

韓流映画でも当時の悲話を題材にしたのを観たが、我国でも連れ去られた家族を取り戻すためであった事例もあり、実際に家族と再会した記録も残る。

1368、朱元璋(洪武帝)が建国した明朝は、前期倭寇の禁圧を日本に要求し、使節を派遣した。これに対して北九州で活動していた南朝方の懐良親王は明に朝貢し、冊封された。足利義満の時にやつと今川貞世を派遣したりして1392年、南北朝合一を行い、靖難の変で永楽帝が即位してから日明国交が成立した。この頃から大内氏が周防(現・山口県東部)などの守護を務める様になる。大内氏は百済の琳聖太子由来で、周防大内を本拠地にしたことによる。1460年代以降、細川氏、堺商人と大内氏、博多商人という図式で対明勘合貿易を争奪する様になる。1467年から10年間の応仁の乱では



大内義隆

大山政弘が表舞台に立ち、子の義興(よしおき)が管領・細川家のトップ争いに

関与する程になる。この義興の時、彼の遣明使、謙道達が勘合符をもって寧波(ニンポー)に入港した。それを出し抜いて將軍足利義晴や管領細川高国の派遣した遣明使が入港した。そこでは何と將軍の方がニセの勘合符をもって騙そうとしていたのである。これに憤慨した大内側は細川の船を焼き、東支那海に逃げ去った。これが1523年の寧波(ニンポー)の乱である。このあと勘合貿易は大内氏の独占となり、西の小京都と呼ばれる程、栄え、応仁の乱で荒(すさ)んだ京に比べ、外国からは本当の都として扱われた。こ

の様には外へは圧倒的だったものも内部から崩れるときはあつけない。

大内義隆の時代は日本の6分の1の10ヶ国を掌握する大名だが、一代に成り上がった島根の月山富田城に居た尼子経久―大河ドラマでは緒方拳が渋かった―の死に際し、その喪をつく非道を行ったために天道から見放された。思わぬ敗戦と撤退の途中、嫡子の晴持が溺死してしまふ。この後、政治に倦んだため重臣、陶隆房が挙兵し、山口を襲撃した。義隆はただ敗走を続け、長門の深川にあった大寧寺で自害する(大寧寺(だいにいじ)の変)。翌日にはまだ7歳だった義尊(よししたか)も殺された。陶隆房は義隆の養



子で大友宗麟の弟の義長を豊後から呼び戻して傀儡とした。

しかし、いくら戦国で下克上とはいえ、大恩ある君主をこの様にしてしまつては、心ある人が認める筈が無い。明側では義長を篡奪者と見做して拒絶し、毛利元就はこの暴挙が行われるにいたつて、ついに決起し、1555年、戦国三大奇襲の一つ、厳島の戦いで陶を討つた。1528年に義興から家督を継いだ時、義隆は、九州北部に勢力を誇っていた小式資元、大友義鑑、龍造寺胤栄を手玉にとつて権勢を誇つたのに、大義の無い戦いをおこした20数年後に完全に滅亡するのである。これが本で遣明使も立ち消えになつた。

この頃になると東シナ海の後期倭寇の動きも活発になる。折も折り、明側の海禁によって海外活動が非合法とされて、中国福建人が倭寇の実体となつていく。しかも西からはポルトガルを先頭とするヨーロッパ勢力が火器を携えて密貿易に参入してくる。1511年、アルブケルケ率いるポルトガル海軍がマラッカを占領し、港湾都市国家マラッカを陥落させた。目を琉球に転じてみよう。元々、琉球は明朝初期に海禁体制の下で、中国が南海産品を合法的に入手するための窓口位置づけられた。海外での活動が封じられた福建人(閩人びんじん)が琉球へ渡航し、

琉球国の使者として朝貢貿易に携わることに活路を見出した。福建村ともいえる居留地、久米村はこうした背景がある。

しかし大航海時代に入り、東南アジアの抬頭により今まで琉球が果たして来た南海貿易を奪われた揚句、室町幕府が奉行布施英基を遣わして薩摩の島津武久に對し、琉球を来朝させる様に委ねたため、薩摩は琉球を属国と主張する様になつた。その後の琉球の凋落は言う迄もない。琉球王は数年間、薩摩に幽閉された後、帰国を許され命に服すことを強制された。これらの国王の地位や中国との冊封関係は明治までそのまま維持された。これを近世琉球という。因みに日本の船が入港出来る港は寧波(ニンポー)だが、琉球王国の港は「泉州」だつた。

福建人だけでなく中国人の好きな偉人としては南宋の岳飛に次ぐ位の人気を誇る鄭成功がいる。母が日本人のため大和魂を持つ快男児である。我が国では近松門左衛門が「国性爺合戦」(1715年)の主人公にした英雄譚で当時、爆発的に売れた。日本・中国を舞台にした構想雄大な作品で是非一読をお勧めしたい。

厦門(アモイ)港を見降る巨大な石像が聳(そび)えるコロンス島はマカオに並びポルトガル人の往時の活況を彷彿とさせる。

1498年、バスコダガマが喜望峰を

回つてインド西南海岸のカリガトに到達したのを受け、1510年、第2代インド提督アフォンソリンデニアルブケルケの艦隊がカルカッタの北北西500kmの港町ゴアを占領して海軍基地をおいた。ゴアはポルトガル帝国のアジアにおける首都としてカトリックのアジア伝道の拠点となつた。日本にキリスト教を伝えたフランシスコザビエルは日本での布教に成功してゴアに戻つた。

前述の様に翌年の1511年、アルブケルケの艦隊はマラッカに立ち寄つて15世紀初頭以来、明に朝貢を送り南海貿易で栄えていたマラッカ王国を滅ぼした。そしてポルトガルはここに高館を置いて東方進出に備えた。しかし「過ぎたるは高及ばざるがごとし」で、この度を越えた示威行為は周辺国を震え上がらせた。かくて明はポルトガル船に「仏朗攘夷」と呼んで打ち払うようになった。そこでポルトガルは密貿易に転じ、広州近海を根拠地として舟山諸島の双嶼(リャンポー)などへ進出した。我国でも豊臣秀吉が併天連追放令でポルトガルを出入り禁止にする。これに代わつたのがオランダらである。宗教を持ち込まない代わりに貿易で巨利を得たため金に見境が無いと、他の列強から椰揄されることになるのである。

(ウィキペディアより参照)

# 平成25年福祉担当職員研修会

6月29日(土)に福井県・ホテルフジタ福井において、「平成25年福祉担当職員研修会」が開催され、141名の方々に参加いただきました。



研修風景

毎年行われるこの職員研修会は、事務局職員を対象とした福祉(保険・事業)に関連した研修会で、今回の研修では講演会を開催し、講師に辻・本郷税理士法人マーケティング部の谷本正徳部長を迎え、「2025年医療・介護改革ビジョンに対応した医療経営と2015年相続税制対応セミナー」をテーマに講演をしていただきました。

講演は2部制で行われ、第1部では、2025年の医療・介護は現在とどのように変わったものになっていくのかを、人口の推移や高齢化、地域によって違ってくる医療・介護ニーズなど、具体的なデータをもとに解説いただき、その流れの中で国が望む医療と、超高齢化社会に向けた医療体制の整備や、今後より一層の充実を期待される「地域包括ケアシステム」に対応する医療経営戦略についてお話しいただきました。第2部では、税制改正により相続税の負担者の増加が予想されることや、その仕組みについて、また、相続や事業承継における現状との相違点など、参考事例をあげながら、詳しくお話しいただきました。

講演会終了後のアンケートでは「これからの医療は在宅・訪問が重要であることが改めて分かった」、「将来のビジョンを知ることができてよかった」、「今後の医療・介

護のことがよくわかった」等、たくさんのお意見をうかがうことが出来ました。懇親会では、全医協連 小林照尚会長の挨拶の後、福井県医師協同組合 清水紘昭理事長から歓迎の挨拶があり、福井県の魅力をご紹介いただきました。続いて全医協連 鮎川副会長から乾杯のご発声をいただき、和やかな雰囲気の中、参加者の方々の情報交換も盛んに行われました。また、福井県医師協同組合様のご厚意でご用意いただきました、たくさん美味しい地酒とともに、越前おろし蕎麦や、へしこなど、郷土料理の数々を楽しみました。アトラクションでは「勝山左義長ばやし保存会」の方たちの踊りと太鼓が披露され、参加者もステージに上がるなど、大変な盛り上がりを見せました。翌日は福井県医師協同組合様のご協力により、観光ツアーを企画していただき、曹洞宗の大本山・永平寺と、国の天然記念物・東尋坊を巡り、緑濃い荘厳な空間と、大自然の造形の妙にふれることが出来ました。今回の職員研修会はお陰様をもちまして、大変盛会となり、成功裡に終了することが出来ました。研修会、観光と、二日間にとわたりご尽力いただきました福井県医師協同組合様には心より感謝と御礼を申し上げます。

# 保険商品一覧

## 4 病気・ケガに備える

	保険会社名	保険種類
医療保険	アクサ生命保険	終身医療保険
	メットライフアリコ	新医療保険
		新終身医療保険
		終身医療保険(生存還付給付金付)
	ジブラルタ生命保険	医療保険
	NKSJひまわり生命保険	終身医療保険
	東京海上日動あんしん生命保険	医療保険
	三井住友海上あいおい生命保険	新医療保険
	AIU損害保険	医療保険
	損害保険ジャパン	医療保険
東京海上日動火災保険	医療保険	
ガン保険	三井住友海上火災保険	傷害疾病保険
	アイエヌジー生命保険	(無配当)ガン保険
	メットライフアリコ	ガン保険
	アクサ生命保険	ガン保険
	東京海上日動あんしん生命保険	がん治療支援保険
	損害保険ジャパン	ガン保険
	東京海上日動火災保険	ガン保険
	NKSJひまわり生命保険	ガン保険
生活習慣病保険	メットライフアリコ	生活習慣病保険
生活障害保障	アクサ生命	生活障害保障型定期保険

## 5 貯蓄と保障を求める

	保険会社名	保険種類
養老保険	ブルデンシャル生命保険	積立利率変動型年金支払型特殊養老保険
生存保険	メットライフアリコ	生存保障保険
ユニット・リンク保険	アクサ生命保険	ユニット・リンク保険

## 6 老後に備える

	保険会社名	保険種類
年金保険	朝日生命保険	新個人年金保険
	ブルデンシャルジブラルタファイナンシャル生命保険	抛出型企業年金

## 7 介護に備える

	保険会社名	保険種類
介護保険	メットライフアリコ	日常生活動作障害保障保険

## 8 ライフプランの変更に対応する

	保険会社名	保険種類
貯蓄・保障分離型保険	朝日生命保険	利率変動積立型終身保険
	明治安田生命保険	3年ごと利差配当付利率変動型積立終身保険

## 9 情報漏洩の事故に備える

	保険会社名	保険種類
個人情報漏洩保険	AIU損害保険	業務過誤賠償責任保険
	損害保険ジャパン	業務過誤賠償責任保険
	東京海上日動火災保険	賠償責任保険

## 10 広範囲のリスクに対応する

	保険会社名	保険種類
統合型保険	損害保険ジャパン	傷害総合保険(パンダ君)(夫婦ペア)(JMCプラン)
	東京海上日動火災保険	フルガード保険

## 1 死亡に備える

	保険会社名	保険種類	
終身保険	アクサ生命保険	家族収入特約付終身保険 終身保険(引受基準緩和型) 円建保険金額保証特約付新終身保険	
	メットライフアリコ	終身保険 新特定疾病給付終身保険 積立利率変動型終身保険	
	アクサ生命保険	終身保険	
	ジブラルタ生命保険	終身保険	
	NKSJひまわり生命保険	無配当終身保険	5年ごと利差配当付終身保険 低解約返戻金型終身保険 無選択型終身保険
		東京海上日動あんしん生命保険	5年ごと利差配当付終身保険 5年ごと利差配当付低解約返戻金型終身保険
		三井住友海上あいおい生命保険	特定疾病保障終身保険
		アイエヌジー生命保険	(無配当)無解約返戻金型定期保険 (無配当)定期保険 (無配当)低解約返戻金型定期保険
	定期保険	アクサ生命保険	低払いもどし金型定期保険
		メットライフアリコ	平準定期保険・収入保障保険 平準定期保険(リスク細分型保険料率適用)
ジブラルタ生命保険		定期保険	
NKSJひまわり生命保険		定期保険	
健康体割引保険		健康体割引特約付定期保険	
収入保障保険	アイエヌジー生命保険	(無配当)無解約返戻金型収入保障保険	
	メットライフアリコ	収入保障保険(解約返戻金抑制型)	
	NKSJひまわり生命保険	無解約返戻金型収入保障保険	

## 2 就業不能に備える

	保険会社名	保険種類
所得補償保険	損害保険ジャパン	所得補償保険
	東京海上日動火災保険	所得補償保険
	三井住友海上火災保険	所得補償保険
団体長期障害所得補償保険	損害保険ジャパン	団体長期障害所得補償保険
	東京海上日動火災保険	団体長期障害所得補償保険
	三井住友海上火災保険	団体長期障害所得補償保険
事業主費用担保特約付帯所得補償保険	損害保険ジャパン	事業主費用担保特約付帯所得補償保険
	東京海上日動火災保険	事業主費用担保特約付帯所得補償保険

## 3 事故に備える

	保険会社名	保険種類
傷害保険	アイエヌジー生命保険	(無配当)長期傷害保険(特型)
	AIU損害保険	傷害保険
	東京海上日動火災保険	傷害保険
	あいおいニッセイ同和損害保険	傷害保険
		骨折等担保特約付傷害保険
三井住友海上火災保険	傷害保険	
ゴルファー保険	東京海上日動火災保険	ゴルファー保険
	損害保険ジャパン	ゴルファー保険

ご注文、お問い合わせは医師協へお願いします。

※税制改正に伴い、表示価格と実際の価格が相違する場合があります。予めご了承ください。

商品番号 ホームーイオン研究所

クラスII 特定保守

63 オートテンスプロ リハビリユニット 医療機器認証番号:219AGB2X00038

AutoTENS PRO Rehabili Unit

## ～運動弱者への筋電気刺激トレーニング～

### リハビリユニットの利点

#### ベルト電極で下肢全ての筋肉を動かす

従来の電極は、+と-の2極間で刺激を行う方法で、1部位毎にアプローチをしていました。これに対し、リハビリユニットでは脚の周囲にベルト電極を巻き付ける方法を採用したことで、大腿四頭筋・ハムストリング・前脛骨筋・下腿三頭筋など下肢全体の筋肉を一度に刺激することができ、廃用性筋萎縮など脚全体の筋強化が行えるようになりました。更に装着面でも、ベルトを巻き付けるだけの簡便さで作業効率を向上させました。



You tube  
「リハビリユニット」で検索



### 数多くの論文や臨床結果が報告され、今後のスタンダードに

#### 森谷 敏夫

京都大学大学院人間・環境学研究科  
応用生理学研究室 教授

整形外科的拘束や入院による一定期間の安静状態、慢性閉塞性肺疾患などにより廃用性筋萎縮を引き起こしてしまうことがある。我々はこの度、生理学的な研究をもとに、廃用性筋萎縮の改善や筋肥大のみならず、糖尿病、肥満症、整形外科的疾患などで運動が制限されている人々の代謝改善効果を目的とした電気刺激方法の臨床効果を報告した。

### 前十字靭帯再建手術後早期の筋電気刺激による筋萎縮および筋力低下の予防効果

長谷川聡<sup>1)</sup> 小林雅彦<sup>2)</sup> 新宮信之<sup>1)</sup> 宮坂淳介<sup>1)</sup> 中川泰彰<sup>2)</sup> 中村孝志<sup>2)</sup> 森谷敏夫<sup>3)</sup>  
<sup>1</sup>京都大学医学部附属病院リハビリテーション部 <sup>2</sup>京都大学医学部整形外科 <sup>3</sup>京都大学大学院人間・環境学研究科  
 Journal of Electromyography and Kinesiology, 21 (4) : 622-630, 2011

ACL 再建術後のリハビリテーション早期に筋電気刺激を施したところ、術後 4 週目でみた筋厚や伸展力は、無刺激群に比べて電気刺激群は有意に低下を防ぎ、術後 3 ヶ月目は術前より有意に筋厚や伸展力が増加した。

### COPD患者に対する集中的入院リハビリテーションの効果と中期的経過

長谷川聡<sup>1)2)</sup> 新宮信之<sup>1)</sup> 大島洋平<sup>1)</sup> 玉木彰<sup>3)</sup> 室繁郎<sup>4)</sup> 森谷敏夫<sup>2)</sup>  
<sup>1</sup>京都大学医学部附属病院リハビリテーション部 <sup>2</sup>京都大学大学院人間・環境学研究科 <sup>3</sup>京都大学大学院医学研究科人間健康科学系専攻 <sup>4</sup>京都大学大学院医学研究科呼吸器内科学  
 第20回日本呼吸ケア・リハビリテーション学会発表 (2010)

COPD患者に対する6週間の集中的なリハビリテーションで電気刺激を実施したところ、無刺激群に比べ電気刺激群でより有意に下肢筋力が増強されそれに伴い運動耐容能及びADLが向上した。COPDに対して呼吸困難をもたらさず、より安全で効果的なリハビリテーションツールであることが示唆された。

### II型糖尿病患者を対象とした経皮的電気刺激の食後高血糖軽減効果に関する検討

宮本俊朗<sup>1)</sup> 福田一<sup>2)</sup> 木村哲也<sup>3)</sup> 松原靖<sup>2)</sup> 津田運輔<sup>1)</sup> 森谷敏夫<sup>1)</sup> <sup>1</sup>京都大学大学院人間・環境学研究科 <sup>2</sup>京都通信病院内科 <sup>3</sup>立命館大学スポーツ健康科学部  
 Diabetes Research and Clinical Practice 96 : 306-312, 2012 第53回日本糖尿病学会発表 (2010)

II型糖尿病患者に食後、電気刺激を実施した結果、無刺激群に比べ電気刺激群はグルコースとCペプチド濃度が有意に低下した。適度な運動を自ら実践できないII型糖尿病患者にとって食後の高血糖をコントロールするための運動処方新たな選択肢になることを裏づけた。

### 高齢者における継続的筋電気刺激が機能的自立度に及ぼす影響

田中齊太郎<sup>1)</sup> 黄啓徳<sup>1)</sup> 藤林真美<sup>1)</sup> 木村哲也<sup>1)</sup> 森谷敏夫<sup>1)</sup> <sup>1</sup>京都大学大学院人間・環境学研究科  
 第45回日本理学療法学会大会発表 (2010)

デイケアを利用する高齢者に対し 4 週間 (週 3 回) の電気刺激を実施したところ、電気刺激群は歩行速度・歩幅・膝関節屈曲角度・股関節屈曲角度が、それぞれ実験前に比べ実験後に有意に上昇した。

### モニター貸出キャンペーン実施

10日間治療器を貸出しいたします。治療効果や患者さんの評価をご確認ください。

特別価格にてご提供致します。(上記エビデンス資料を送りますので各医師協同組合にお問い合わせ下さい。) 希望小売価格1,218,000円

今回も期間限定のお買い得商品を多数揃えております。

商品番号 ウェルコム

クラスII 特定保守

64 腰部減圧腰痛治療器(プロテックⅢ) **今、注目の最新商品!**

# 急性腰痛 ヘルニア・狭窄症

(分離症・すべり症・変形性腰痛症・坐骨神経痛等)

## の治療に効果を発揮します。



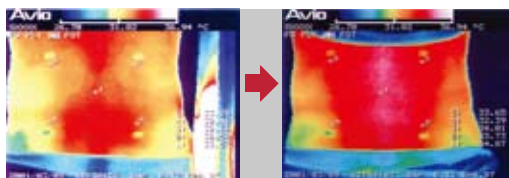
### 減圧治療の原理

急性腰痛症の多くは、プールで浮く・ベッドで横になると痛みが和らぐ

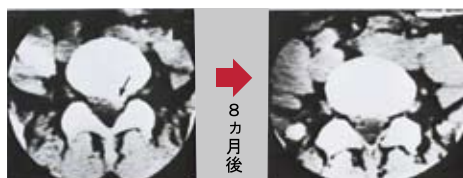
動けないほどの腰痛でも、松葉杖で荷重を免荷すると活動が可能になる

つまり、上半身の重さを除去し椎間板への内圧を下げると  
痛みが軽快し運動が可能になる

減圧治療は、いわば赤ちゃんの腋をかかえた「高い高い」の状態(腰部に上半身の重さがかからない)にして痛みを緩和させた後、運動療法を行う治療法です。



静止状態で15分間施行後のサーモグラフィ測定結果。  
血流の促進が見られる。



突出ヘルニアがS1神経根を圧迫。治療後は神経学的  
異常所見の軽快や痛みの軽快が確認された。

### 従来の治療に加えてプロテックを実施した場合の治療例

-小林整形外科(福岡)-

男性 95歳

変形性脊椎症、両側変形性  
膝関節症、両側坐骨神経痛



女性 92歳

変形性脊椎症、脊柱側弯症、骨  
粗鬆症、陳旧性第3腰椎圧迫骨折



### 急性腰痛に対する浮腰式腰痛治療器『プロテック』の効果

-第26回日本臨床整形外科学会学術集会 焼津駅前整形外科 上野 剛志-

急性腰痛で受診した患者69名(17~73歳)に対し、症例に応じて消炎鎮痛剤、筋弛緩剤、トリガーポイント注射を併用し、プロテックを行う前後で疼痛をVASで評価。

【結果】・使用前の平均値6.2、使用後の平均値は5.2。

・1点以上改善39人(56.5%)、2点以上改善23人(33.3%)、3点以上改善5人(7.2%)。

・疼痛部位に関係なくある程度の除痛効果が得られた。

【結論】プロテックは急性腰痛症の患者に対しある程度の除痛を期待できる。

**プロテックをお試しいただけます**

**組合員価格 特別価格にてご提供致します。**

ご希望の場合は、  
医師協にお問合せ下さい。

ウェルコム株式会社 TEL: 0120-964-323 <http://www.protec-md.com>

腰部減圧

検索

尚、取扱いが出来ない医師協もあります。所属の医師協にお問い合わせ下さい。

ご注文、お問い合わせは医師協へお願いします。

※税制改正に伴い、表示価格と実際の価格が相違する場合があります。予めご了承ください。

商品番号 リットマン 色の選択あり

**41 マスターカーディオロジー**

チエスティーンを皮膚にあてたまま、  
押さえつける力の強弱で低周波音と  
高周波音のモード切り替えができるため、  
チエスティーン面の切り替えなしに  
低・高周波音を連続的に聴診できます。



カラーバリエーション

ブラック
パーガンディー
ネイビーブルー
ハンターグリーン
プラム
カリビアンブルー

組合員価格 **43,050円** 希望小売価格 57,750円 返品不可

商品番号 リットマン 色の選択あり

**42 カードロジーⅢ ステスコープ**

成人と小児を  
聴診面を使い分けられる  
循環器向け両用タイプ



チューブの色

セイルブルー
ラズベリー
コラルピンク
プラム
パーガンディー
ブラック
ネイビーブルー
ハンターグリーン
チョコレート
グレー
カリビアンブルー
レッド

組合員価格 **26,250円** 希望小売価格 36,750円 返品不可

商品番号 リットマン 色の選択あり

**43 クラシックⅡ S.E. ステスコープ (一般診察用)**

ポータブルな2ウェイタイプの  
一般診察用スタンダードタイプ



チューブの色

オレンジ	パープル
セイルブルー	バイングリーン
ブラック	ラズベリー
グレー	パーガンディー
ピーチ	ロイヤルブルー
ネイビーブルー	パールピンク
カリビアンブルー	オーシャンブルー
ハンターグリーン	

組合員価格 **10,290円** 希望小売価格 15,750円 返品不可

商品番号 リットマン 色の選択あり

**44 クラシックⅡ ステスコープ (小児用)**

扱いやすく、小さな身体への  
フィット性を考慮した  
小児用聴診器



チューブの色 (小児用)

ロイヤルブルー
ピーチ
オレンジ
ブラック
カリビアンブルー
バイングリーン
レッド
ラズベリー
パールピンク
ネイビーブルー

組合員価格 **10,290円** 希望小売価格 15,750円 返品不可

商品番号 アルファトレーディング

**120 光触媒抗菌スプレー  
ディンフコンスプレー**



自然光及び蛍光灯などの微弱な紫外線にも反応する

抗ウイルス光触媒 抗菌コーティング剤

**DINFHKO** (ディンフコン)

各ウイルス(有機物)を  
分解!!力価低下!!

ディンフコンの光触媒剤は院内感染予防用に住友商事ケミカル(株)と共同開発しました。特許ウイルス力価低下含有体の水溶性酸化チタンを使用し、簡単に抗菌コーティング出来ます。

院内感染・インフルエンザ対策に抗菌コーティング使用方法

院内感染予防には、黄色ブドウ球菌、O-157等の大腸菌を分解無害化します。特にトイレのドアノブ、手摺り、カーテン、壁、水道の蛇口、受付カウンター、車椅子の押し手、配膳車等に15~20cm程度離して、2~3回スプレーします。自然乾燥後、ナノサイズの酸化チタン膜が形成されウイルス・細菌分解に威力を発揮します。(有効有効期間は約1年)スプレー缶1本で約5㎡の抗菌コーティング可能です。

インフルエンザ接触感染予防、患者様送迎用の車内にも同じ方法にて有効です。飛沫感染予防には、一般サージカルマスクの表面に噴霧、乾燥すると、ウイルスを分解して威力を発揮します。

※注文単位：1本から可能です。10本以上ご注文の場合、送料無料で。10本以下の場合には別途送料が実費で必要となります。

組合員価格 **3,150円/1本** 希望小売価格 オープン価格 返品不可

尚、取扱いが出来ない医師協もあります。所属の医師協にお問い合わせ下さい。

今回も期間限定のお買い得商品を多数揃えております。

商品番号 商品番号 **川本産業**

**65 66 医協綿花 (500g)**



- 綿100%の天然繊維を使用したソフトな風合いです。
- 吸水性が良く、白度が高いので吸液後の性状も分かりやすい。

1個当たり約730円

65 組合員価格 **3,654円/5個** 返品不可  
希望小売価格 オープン価格

66 組合員価格 **14,070円/20個** 返品不可  
希望小売価格 オープン価格

商品番号 商品番号 **川本産業**

**67 68 医協伸縮包帯**

[サイズ:3号(3巻/本)、4号(4巻/本)、5号(5巻/本)]



- 同じ幅で伸縮しますので、巻きやすくスレません。巻くための特殊技能は不要です。
- 伸縮性に富み、適度に圧迫調整ができます。
- 巻き終わりは、はさみ込みだけで止まります。

1本当たり約449円

67 組合員価格 **4,494円/10本** 返品不可  
希望小売価格 オープン価格

●ご注文単位:1種類10本

1個当たり約437円

68 組合員価格 **43,785円/100本** 返品不可  
希望小売価格 オープン価格

●ご注文単位:1種類10本単位 合計100本

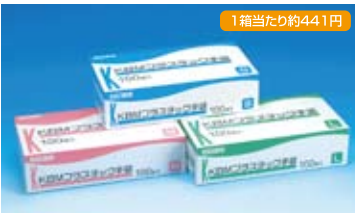
組合員価格 **特別価格にてご提供致します** 返品不可  
(各医師協同組合にお問い合わせ下さい)

●ご注文単位:各種類10本単位 合計500本  
希望小売価格 オープン価格

商品番号 **川本産業**

**75 未滅菌プラスチック手袋**

(サイズ:S,M,L)



- 衛生的な使い捨て手袋です。
- 感染対策に役立つ、フィット感の優れた手袋です。
- 体質によりかぶれ等の出やすい方は、綿手袋を下ばきに御使用下さい。

1箱当たり約441円

組合員価格 **8,820円/20箱** 返品不可  
希望小売価格 オープン価格

●ご注文単位:1サイズ20箱単位 ●入数:100枚入/箱

商品番号 **川本産業**

**76 KBMラテックス手袋(パウダーフリー)**

(サイズ:SS,S,M,L)



- 感染対策に役立つ、フィット感の優れた使い捨て手袋です。
- 内面のポリマー加工により手袋がスムーズに装着でき、天然ゴムとの直接接触を軽減しています。
- 指先部の特殊網目加工により、クランプ性を向上させています。

1箱当たり約630円

組合員価格 **6,300円/10箱** 返品不可  
希望小売価格 オープン価格

●ご注文単位:1サイズ10箱単位 ●入数:100枚入/箱

商品番号 商品番号 **エフスリー**

**83 84 カットメン (500g) サイズ:3x3、4x4、5x5**



83 組合員価格 **819円/箱** 返品不可  
希望小売価格 オープン価格

84 組合員価格 **15,960円/1サイズ20箱** 返品不可  
希望小売価格 オープン価格

商品番号 商品番号 商品番号 商品番号 **エフスリー**

**88 89 90 91 ファインフィットマスク**

(レギュラー・レディース・ジュニア・キッズ)



●3層高バリア性(細菌ろ過率99%)のメディカルマスクです。

●柔らかな風合いで装着時の不快感を軽減します。

●ソフトなゴム紐を使用。長時間の装着にも耳が痛くなりません。

●プラスチック樹脂製ノーズワイヤーを使用。分別廃棄の必要が無く、金属アレルギーの心配とワイヤーの飛び出しによる危険性がありません。

(Kidsマスクにはノーズワイヤーを使用しておりません。)

レギュラー(色の選択あり)  
(ホワイト/ブルー/グリーン/ピンク)

88 組合員価格 **6,510円** 返品不可  
希望小売価格 25,200円  
サイズ175x90(mm)

89 組合員価格 **5,985円** 返品不可  
希望小売価格 23,100円  
●サイズ145x90(mm)

ジュニア(ホワイト)

90 組合員価格 **5,985円** 返品不可  
希望小売価格 23,100円  
●サイズ145x90(mm)

キッズ(ホワイト)

91 組合員価格 **6,720円** 返品不可  
希望小売価格 27,300円  
●サイズ125x75(mm)

尚、取扱いが出来ない医師協もあります。所属の医師協にお問い合わせ下さい。



ご注文、お問い合わせは医師協へお願いします。

※税制改正に伴い、表示価格と実際の価格が相違する場合があります。予めご了承ください。

商品番号 **コクヨ**

タイプの選択あり 色の選択あり

**137 診察デスク<インフォント>**



HP-DDLV189LS81□  
 組合員価格 **78,750円** 希望小売価格 131,250円 返品不可

●W1800×D700×H720 (mm)

HP-DDLV169LS81□  
 組合員価格 **75,600円** 希望小売価格 126,000円 返品不可

●W1600×D700×H720 (mm)

HP-DDLV149LS81□  
 組合員価格 **73,080円** 希望小売価格 121,800円 返品不可

●W1400×D700×H720 (mm)



本体色 天板色  
 S81 フラットシルバー PAW ホワイト P1M ライトナチュラ MB3 ミディアム M55 ブラウン

商品番号 **コクヨ** 色の選択あり キャスターの選択あり

**138 医師用椅子<レグノ2>**  
 肘付き・ハイバックチェア

座面・背面色  
 (ポリウレタン系レザー)



VR24 ミディアムミント  
 VR64 ミディアムマリン  
 VR94 ミディアムローズ  
 VRB4 ディープブルー

CR-G213F4□-W/V

組合員価格 **24,948円** 希望小売価格 41,580円 返品不可

●W595×D600×H890~1000 (mm)

商品番号 **コクヨ**

**139 患者用イス<スペーサー>**



HP-CK3DN-S

組合員価格 **15,678円** 希望小売価格 26,145円 返品不可

●W575×D575×H400~540 (mm)

商品番号 **コクヨ** 色の選択あり

**140 ロビーチェア<150シリーズ>**  
 CN-150□ (ローバック3人掛け)

組合員価格 **37,170円** 希望小売価格 61,950円 返品不可

●幅1800×奥行600×高さ670 (mm)

商品番号 **コクヨ** 色の選択あり

**141 ロビーチェア<150シリーズ>**  
 CN-150B□ (背なし3人掛け)

組合員価格 **27,846円** 希望小売価格 46,410円 返品不可

●幅1800×奥行600×高さ380 (mm)

●組合員価格は定価の60%となります。  
 ●コクヨファニーチャーカタログ掲載商品が対象となります。  
 ●ただしアクタス社製品、木製家具、輸入家具、コピー黒板等一部の商品は右記条件適用外となります。  
 ●配送組立設置費用は商品価格に含まれております。  
 ●組立費が別途必要な商品があります。(収納庫・棚類・カウンター・パーテーション等)  
 ●イス・机・ロッカー・カルテ棚等は原則不要です。(キャンペーン冊子掲載商品はすべて組立費不要です。)  
 ●別途費用がかかる場合があります。(養生費、階段手上げ時【2階以上でエレベーター利用不可の場合】・重量物搬入設置・既存家具引き取り処分等)  
 ●一部配送設置にうかがえない地域、別途諸費用がかかる地域がございます。詳細は各医師協同組合へお問い合わせください。



VFN64  
 VFN62  
 VFN64  
 VFN43  
 VFN60

尚、取扱いが出来ない医師協もあります。所属の医師協にお問い合わせ下さい。

今回も期間限定のお買い得商品を多数揃えています。

ご存じですか？X線室の漏洩検査は《医療法施行規則第30条22項》により半年に1度の測定が義務付けられています。そこで、医師協では手軽で安価な《X線室線量測定商品(ドーズコレクタ)》をお勧めしています。

商品番号 商品番号 日本空調サービス  
**142 143 X線室線量測定商品ドーズコレクタ**

組合員 特別価格にてご提供致します。 **返品不可**

各医師協同組合にお問い合わせ下さい。

通常価格 **141** (1室6箇所測定の場合) **21,000円**  
**142** (2室12箇所測定の場合) **35,700円**

※上記以外の測定室数(条件)にも対応可能です。



ステップ  
**1**

- ①別添の注文書に必要事項をご記入の上、各医師協同組合までFaxをお願いします。
- ②X線室の平面図を各医師協同組合までFax又は郵送をお願いします。

ステップ  
**2**

- メーカーから『測定ポイントの提案及び測定器発送時期』をお知らせします。  
 ※一般的な測定ポイント(1室6箇所、2室12箇所)以外の場合は、別途各医師協同組合からお見積もりを提示致します。

ステップ  
**3**

- ①測定パックが届きます。添付されている資料に従い測定器を貼り付けて下さい。
- ②1ヶ月間の貼り付け期間が完了しましたら測定器を返送して下さい。(返送費用はメーカー負担)

※メーカーにて測定分析をします。

完了

報告書を郵送致します。  
 報告書は保健所等への提示書類としてそのままご利用頂けます。(要5年間保存)

放射線診療業務のためX線室などの管理区域に立ち入る診療従事者の《安全・安心》を確認するためにも、《**個人被ばく線量測定**》は重要です。医療法施行規則第30条18第2項他で、義務付けられています。

商品番号 日本空調サービス  
**144 個人被ばく線量測定商品TLDバッジ**

組合員 特別価格にてご提供致します。 **返品不可** 各医師協同組合にお問い合わせ下さい。

※料金は測定開始月に年間費用をお支払い頂きます。

ステップ  
**1**

別添の注文書に必要事項をご記入の上、各医師協同組合までFAXをお願いします。

ステップ  
**2**

- ①メーカーからTLDバッジが毎月送付されます。
- ②所定の部位(男性は胸部、女性は腹部)にバッジを装着して下さい。
- ③**バッジごと**毎月メーカーへ発送して下さい。  
以降、毎月同様に着用、返送を繰り返して頂きます。

※メーカーにて測定分析をします。

完了

毎月の測定結果報告書を郵送致します。(要30年間保存)

- ①新規ご契約のお客様は4月測定分よりTLDバッジとなり、現在フィルムバッジをご契約戴いているお客様は4月～6月の間で順次TLDバッジに移行します。
- ②TLDバッジの製造/測定は、フィルムバッジと同じく産業科学株式会社です。
- ③TLDバッジ移行の主なメリット・精度向上(高精度)バッジケースのスリム化、お客様の手間省略(フィルムを毎月入れ替える手間が無くなる)
- ④TLDバッジ紛失の場合は実費清算(¥12,000)となります。



製造/測定：産業科学株式会社

尚、取扱いが出来ない医師協もあります。所属の医師協にお問い合わせ下さい。

属の医師協をお願いします)

## 小さいサイズも、大きいサイズも 【最高品質のモバイル端末】は、これだけ!!

使えば  
分かる!!



- 一般的な用途であればインターネット、メール、メモなどの機能が簡単に使えます。
- 医療用途、ご趣味の用途であれば約27万のアプリケーションから、お好きな物を有料または無料でダウンロード出来ます。



### アプリケーション 一例

※記載の価格は、8月時点の価格です。  
メーカーの都合により変動する場合がありますので、ご了承下さい。

医療用

#### 医薬品添付文書 2012 ● Overcyc Corporation



《内容》本製品は、医療用医薬品約15,000品目の添付文書情報を収録しています。6つの条件(商品名/一般名/会社名/警告及び禁忌/効能効果/組成性状)から添付文書情報を検索することができます。商品名/一般名/会社名はひらがな検索に対応しています。

3,800円

#### M2Plus Launcher ● 株式会社 ジェイマックシステム



《内容》串刺し検索を実現。串刺し検索とは複数の書籍を同時に検索し、一度に検索結果を表示する機能。医学書を1つずつ開いて検索する必要がなくなるので調べる時間を大幅に短縮できます。年齢・体重による小児薬用量計算や、心胸郭比計算、西暦和暦変換など17個の計算機能を搭載。

無料

#### 音声認識メール ST ● Advanced Media, Inc



《内容》話した内容が認識されて、画面に表示されるため、耳が遠い患者さんにも「目」で言葉が伝えられます

お勧めアプリ

85円

#### 医学大辞典(第19版)+医学英和大辞典(第12版)セット版 (ONESWING)



【南山堂医学大辞典】一最も定評のある総合医学辞典日本人の手による初の本格的医学専門辞典として1954年に発刊され、最新用語の追加、内容の全面的な見直し改訂を重ねています。医学・薬学・看護など医学関連分野から法書・行政・マスコミにまで広く信頼されている。最も定評のある総合医学辞典です。  
【医学英和大辞典】一類書最大級 25万語を収録した専門英和辞典佐藤登志郎 監修/西元寺克禮 編集  
初版(加藤勝治編 1960年)から高い評価を受け続ける辞典です。改訂により内容が全面的に刷新されました。

26,000円

### 小さいサイズは

- ・軽く、片手でも持てる7.9インチディスプレイ
- ・超高速ワイヤレス接続で、今までのモバイル端末と比較して速度が2倍



### 大きいサイズは

- ・9.7インチのディスプレイで、大迫力の画像、映像も楽しめます
- ・最新の仕様により、これまで以上のクイックレスポンスを実現



いずれも最大10時間も稼働するバッテリーを内蔵しており、時間を気にする事なくご利用できます!!

今なら、モバイル端末が更に高速で動く《公衆無線WiFi》を  
1医療機関様に1セット無償で貸与します!

待合室に設置頂ければ患者さんがお持ちのiPad, iPhoneなどもインターネットが利用出来ます。(先生のご負担は一切ありません)

☆この機会に是非医師協へご連絡、ご注文いただけますよう宜しくお願い申し上げます☆

Wi-Fiスポット数No.1

Wi-Fi  
使わないと  
もったいないぞ!



《モバイル端末の取扱有無、価格・容量などの条件は、》  
所属の医師協にお問い合わせ下さい

#### ◎公衆無線WiFi【ご注意事項】

- ・お申込みにあたっては、《設置同意書》の内容をご確認下さい。詳細は所属の医師協にお問い合わせ下さい。
- ・設置先の住所、周辺建物などの遮蔽物により、当プランの機器が設置出来ない場合があります。予めご了承をお願いします。
- ・お申込みから納品、設置まで約3週間程度の日程を要します。(状況により前後する場合があります)

尚、取扱いが出来ない医師協もあります。所属の医師協にお問い合わせ下さい。

(ご注文、お問い合わせは所)



# 乾燥・かゆみ・湿疹・美白 夏のダメージケアは整菌シリーズで!

フケ・かゆみ  
抜け毛  
匂いが気になる

手あれ・手湿疹  
足指の間のかゆみ  
水虫ケアにも

背中ニキビ  
アトピー・肌のかゆみ  
赤ちゃんのお肌保護に

ヒューマンフローラ 整菌スキンケアシリーズ  
「頭皮・毛髪・顔・身体～全身ケアに」



全品  
頭皮・皮膚  
常在細菌  
活性因子  
配合

ご注文、  
お問い合わせは、各医師協へ

詳細は  
ヒューマンフローラ(株)へ  
0120-48-2600  
postmaster@hc-e.com  
http://hc-e.com

## リコー、キャノン、他 プリンター純正トナーのご用命は所属の医師協へどうぞ。

様々な用途で利用されているトナーは、使用頻度が多く消耗品の中でも高額で、  
ほぼ定価購入が一般的。  
そのようなご意見を解決すべく、医師協ではリコー、キャノン、富士通など国内大手メーカーの  
純正トナーを安価にご提供しています。

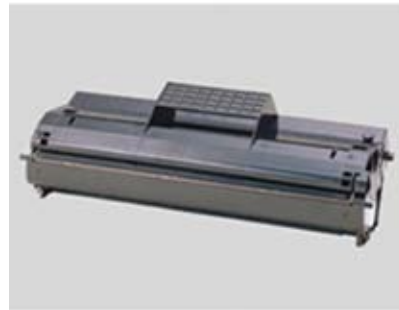
### 取扱い品一例



リコー  
(タイプ85A, 85B)



キャノン  
(EP-32, EP-KS)



富士通  
(LB311A, 311B)

※複合機など、一部特定の商品は  
ご対応出来ない場合もあります。

**是非、お手元のトナーメーカー、型番を所属の医師協にお知らせ下さい!**

尚、取扱いが出来ない医師協もあります。所属の医師協にお問い合わせ下さい。

属の医師協にお願いします)

## 医学書のご注文方法に関するご紹介(必見)

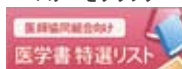
医師協に注文する一番のメリットは、何といても**組合員価格**が適用される事!!  
更に、インターネットでのご注文であれば、納期の目安も分かります!!

今回、インターネットによるご注文方法の内、色々な分野から医学書を選べる【医学書特選リスト】をご紹介します。是非ご覧の上でご利用ください!!

### ステップ1

先生が所属されている医師協のホームページ又は全医協連のホームページにアクセスして、専用バナー(医学書特選リスト)をクリックして下さい。

バナーをクリック



### ステップ2

後は、先生が希望される各項目【医学新刊】【丸の内本店売れ筋書籍】【医学学会売れ筋書籍/特集】から書籍をお選びの上、ご注文頂だけです。

(医学書特選リストの画面イメージです。)

### 医師協同組合様向け 医学書特選リスト

医学新刊、丸の内本店の売れ筋、医学学会即売会での売れ筋から、独自に選定したお薦めの書籍をご紹介します。

#### ▶ 医学新刊

医学新刊書籍から、お薦めの書籍を選定いたしました。



更新日: 2013/5/20

#### ▶ 丸の内本店売れ筋書籍

丸の内本店の売れ筋書籍から、お薦めの書籍を選定いたしました。



更新日: 2013/6/3

#### ▶ 医学学会売れ筋書籍/特集

医学学会即売会での売れ筋書籍から、お薦めの書籍を選定いたしました。



更新日: 2013/5/27

### 医師協同組合からのおすすめ

#### ▶ 精神医学エッセンシャル・コーパス (1) 精神医学を学ぶ

#### ▶ 精神医学エッセンシャル・コーパス (2) 精神医学を知る

現在の精神科医学・医療に大きな影響を与えた論文、今後の診療の指針となる論文、後世に伝えたい論文などを選びすぐり、先達の名著を復刻収録しました。

#### ▶ 臨床医のための医療訴訟を回避するケーススタディ40

医療訴訟について実際にあった40ケースを医師と弁護士が読み解き、法と医療の関係を解説した医師のための訴訟リスク対策のテキストです。

インターネットでご注文の際、会員登録(ID、PW)が必要となります。  
まだ会員登録がお済でない先生は、所属される医師協へお問い合わせください。

書籍は、医学書、一般書に限らず全て医師協にご注文を。

## 売れ筋医学書のご案内

### The Washington Manual of Medical Therapeutics, 34th ed.

〈ワシントン・マニュアル:内科治療, 第34版(プリントのみ)〉



◆編集 H. Godara, A. Hirbe, M. Nassif, et al.(発刊元:南江堂)  
 ■2014 1,138pp. ■ISBN:978-1-4511-9195-0(Lippincott Williams & Wilkins)  
 初回入荷分限定特別価格 **5,980円**(本体+税)

65年にわたり内科の世界的ベストセラー・テキストの1つとしての地位を確立してきた、ワシントン・マニュアルの改訂第34版。その誇りある伝統に基づきながら、必要な最新情報を一層充実させ、短時間で素早く参照できる形式で提供する。携帯に便利でわかりやすく幅広い内容を備えており、即座に使用できるリソースとして、世界中の病棟スタッフや教官に好評を博している。卓越した内容という伝統を維持しながら、各章はアップデートされ、読者が必要な情報により簡単にアクセスできるように再構成された。

**【新版の特色】**

- 効率化された新たな形式により、余分な情報や古い情報を除く一方で、内科分野における最新の進歩のベースに合わせることができる。
- 目次を強化してより素早い参照を可能にする。
- 毒物学を扱う新章により、あらゆる中毒症状、過剰投与、緊急時被曝に効果的に対応できるように備えることができる。
- 素早く参照できる意思決定サポートのアルゴリズムを取り入れている。

専門医認定をめざす、専門医の資格を更新する眼科医必携!  
 変化の早い眼科領域の知見をプラクティカルに解説

### 眼底OCTのすべて

(専門医のための眼科診療クオリファイ 18)



◆編刊行年:2013年7月  
 ◆B5判 4色刷り 356頁  
 ◆編集:飯田知弘(東京女子医科大学)  
 ◆出版社:中山書店

定価 **14,000円**(本体+税)  
 ISBN:978-4-521-73476-7

測定原理、健常所見、加齢変化などの基礎情報をはじめ、加齢黄斑変性、緑内障、近視など眼底OCTが活躍するほとんどの疾患を解説。アーチファクトの例や、きれいな画像を撮るコツなども盛り込んだ。

☆購入価格:組合員特別価格が適用されます。所属の医師協会にお問い合わせをお願いします。  
 ☆ご注文方法:右記又は所属の医師協会をお願いします。

尚、取扱いが出来ない医師協会もあります。所属の医師協会にお問い合わせ下さい。

# 「医師協カード」 全国展開プラン開始!

全国医師協同組合連合会では、会員組合である10の医師協(以下、参照下さい)が取り組まれていた本カード事業に参加しました。

これに伴い、今後は様々な割引・特典が受けられるホテル・デパート・飲食店などが全国に拡大される予定です。

どうぞご期待ください!



医師協カード(提携先:三井住友VISAカード)は、組合員(ご家族)の皆様が約330のホテル、デパート、飲食店などで【割引、特典】が受けられる【医師協加盟店】の他、三井住友VISAカードの全国約350万の店舗でもご利用出来ます。

【医師協加盟店】は、10の医師協同組合と全国医師協同組合連合会のホームページにある【医師協CARDなび】で検索可能です。是非、一度ご覧下さい。



## お問い合わせ・お申込み先

大阪府医師協(TEL 06-6768-2053)・岡山医師協(TEL 086-273-9525)・岐阜県医師協(TEL 058-274-1116)・京都府保事協(TEL 075-212-4193)・神戸医師協(TEL 078-241-8819)・滋賀県医師協(TEL 077-516-8660)・静岡県医師協(TEL 054-246-0001)・広島県医師協(TEL 082-294-1800)・福岡県医師協(TEL 092-852-1540)・和歌山県医師協(TEL 073-422-2678)に所属される先生で、まだ医師協カードをお持ちでない場合、対象の医師協にお問い合わせの上で、お申込みをお願いします。

尚、現在「医師協カード」の取り扱いが可能な医師協は、上記の10医師協のみです。その他の医師協に所属されている先生はご利用出来ませんが、今後取扱の検討を開始する予定となっていますので、暫くお待ち下さい。

※現在、新規ご入会キャンペーン実施中!(2013年10月31日までに申し込みの場合、VJAギフト券1,000円プレゼント)

# 「近畿医療協同組合連合会 第47回通常総会」開催

平成25年6月8日(土)、「ダイワロイ ネットホテル和歌山」にて、近畿医療協同組合連合会第47回通常総会を開催いたしました。当日は近畿2府4県(大阪医

協・大阪府私病協・京都府病協・京都保事協・神戸医協・滋賀医協・奈良医協・姫路医協・兵庫医協・和歌山医協)から役員40名と、関係団体の役員14名並びに全国医師協同組合連合会から小林照尚会長・喜多原健事務局長にご臨席を賜り、総勢56名の方々にご参加をいただきました。

午後5時からの通常総会では、全医協連小林会長の来賓のご挨拶に始まり、和歌山医協寺下理事長が議長となり議案審議がされました。

## 【議案】

第1号議案

平成24年度決算関係書類承認の件

第2号議案

平成25年度事業計画及び収支予算承認の件

第3号議案

平成25年度賦課金決定の件

第4号議案

平成25年度借入金最高限度額決定の件

第5号議案

平成25年度役員報酬決定の件

いずれも原案通り承認され、閉会のご挨拶を浅野副会長にいただき終了となりました。

続いて午後6時30分より懇親会が開催されました。吉村専務理事の司会進行に始まり、寺下近医協連会長の挨拶、また来賓を代表して(株)日立メデイコ執行役社長 北野昌宏氏、(株)損保ジャパン常務執行役員関西第二本部長 伊藤源記氏よりご挨拶をいただいた後、全医協連小林会長の乾杯で開宴となりました。乾杯直後、威勢のよい掛け声とともに鮪(マグロ)の解体ショーが始まり、大きな鮪が職人さんの華麗な手さばきにより、瞬く間に解体されていきました。解体された鮪は、握り寿司にされ、全員に振る舞われ、皆様に美味しく召し上がっていただけようです。宴も最高潮に盛り上がり、あつという間に終宴の予定時刻となりました。最後に上田副会長より中締めのご挨拶をいただき閉会となりました。

当日は和歌山市を震源とする震度3〜4強の地震が4回も起こり、ご参加いただきました皆様におかれましては大変不安に思われたことと思います。そんな中でも遠路開催地の和歌山県へ多数お越しいただき、盛会に終わりましたこと、心より御礼申し上げます。誠にありがとうございました。(近医協連事務局長 田村泰明)



総会風景



## 名古屋市医師会協同組合創立50周年記念式典・祝賀会開催

平成25年6月16日(日)梅雨時ではありましたが天候にも恵まれ、名古屋市中区の名古屋東急ホテル4階「雅の間」において名古屋市医師会協同組合創立50周年記念式典が開催されました。第50期通常総会開催後に行われた式典は日曜日にもか



記念祝賀会



全医協連 小林会長



名古屋市医協 館理事長



愛知県知事表彰(左から奥村常務、水野理事、大村知事)

かわらず多くの来賓・招待者・組合員あわせて300名余のご出席をいただき、午後2時に総務担当伊藤の開会の辞で開式しました。最初に館敏雄理事長の挨拶があり、まず現在のように発展してこられたのは50年の長期に亘る組合員の先生方のご支援、ご協力の賜と厚く感謝するとともに、愛知県医師会、名古屋市医師会の温かいご後援のお蔭とお礼を述べられました。また創立40周年記念からの10年間の大きな事業として、平成22年5月の「名古屋市医師会健診センター」の完成を挙げられました。理事長挨拶に続き、当組合役員の奥村恪郎常務理事、水野正

一理事に組合発展の功労者として大村秀章愛知県知事より表彰状が贈られました。この後、来賓の大村秀章愛知県知事、河村たかし名古屋市長、横倉義武日本医師会会長代理小森貴日本医師会常任理事、小林照尚全国医師協同組合連合会会長から丁寧なるご祝辞をいただきました。次いで、当協同組合事業の発展にご協力いただいた取引会社52社に館理事長から感謝状の贈呈、祝電の披露と続き、福田巖専務理事の閉会の辞により式典を終了しました。

午後5時から場所は3階「ヴェルサイユの間」に移し創立50周年記念祝賀会が開催されました。理事長挨拶に続き、柵木充明愛知県医師会会長、杉田洋一名古屋市医師会会長代理の服部達哉名古屋医師会副会長、木村勝直元名古屋市医師会協同組合理事長よりご祝辞をいただき、羽田野徹夫名古屋市医師会副会長の乾杯のご発声で開宴されました。大勢の方々が和やかにご歓談されるなか宴が進められ、宴たけなわの頃、名古屋市医師会協同組合恒例の「福引大会」が行われ、当選された来賓・招待者・組合員の先生方に豪華な賞品が贈られました。最後に福田専務理事から閉会の辞があり、盛会裏に祝賀会は終了しました。

(名古屋市医協 常務理事 伊藤 貴)

## 第22回東北北海道医師協同組合協議会・事務研究会報告



事務研究会風景



藤田事務局長

平成25年7月27日(土)、札幌テレビ塔の会議室「あかしあ」において、「第22回東北北海道医師協同組合協議会・事務研究会」が開催されました。今回は、ブロック加入4組合の職員と全医協連から喜多原事務局長はじめ4名の方にも参加いただき総勢30名の出席となりました。開会に先立ち北海道医協藤田事務局長より歓迎の挨拶に続いて全医協連喜多原事務局長よりご挨拶を頂き、当番組合の藤田事務局長が座長となり協議に入りました。

## 《情報提供》

## ①教育情報事業の案内方法について

各組合でホームページに掲載をしたり、DMを機関誌や請求書の送付時に同封しているが集客に苦心している。FA Xを利用した案内も今後は実施するとの情報提供もあった。

## ②県産品の取扱いについて

成功事例として、いわて医協の取り組みの紹介がありその後意見交換。ブロック若しくは全医協連が主体となって取扱いをできないかとの要望があったが、取り纏めや業者の選定などクリアしなければならぬ課題が多く現状で

の取り組みは難しいとの意見があった。  
③利用システムと情報管理について  
各組合の基幹システムについての情報交換を行った。OSのバージョンアップや消費税増税への対応が喫緊の課題としてあるので、今後も情報交換を行っていききたいとの要望があった。

## 《意見交換》

## ①医師協カートの取扱いについて

加盟店の開拓やシステム導入など組合の負担がどれ位かかるか等、今後の検討課題は残るが導入に向けて各組合で検討していくことを確認した。

## ②福祉事業の取り組みについて

少額短期保険等の導入検討をはじめ、今後増収を目指す取り組みが必要との意見があった。また、全医協連でも取り組みを検討したいとの要望があった。全医協連からは、来年4月から開始する「共済」に期待頂きたいとの回答があった。

次期当番組合の山形県医師会協同組合鈴木企画係長よりご挨拶を頂いた後、閉会となりました。ご協力頂きました皆様方へ心より感謝申し上げます。

(北海道医協 鈴木博輝)

## 中部医師協同組合連合会第40期通常総会



総会風景



懇親会

平成25年7月13日(土)、14日(日)の両日、静岡市の「ホテルアソシア静岡」において中部医師協同組合連合会第40期通常総会が開催されました。梅雨明けの猛暑のなか中部6県(愛知県、岐阜県、富山県、福井県、石川県、静岡県)の役員及び日本生命、住友生命、大同生命の関係者並びに全国医師協同組合連合会からは小林会長・岩田専務理事・喜多原事務局長にご臨席賜り、総勢84名の皆様にご参加いただきました。

恒例により初日の懇親会は、音楽の町浜松から来ていただいたジャズカルテットとポーカーによる音楽演奏で幕を開けました。静岡県民は静岡のものという強い思い入れのある富士山は、前回6年前の開催県であった年に世界文化遺産候補となり、今年に入り総会開催直前の6月には念願であった「世界文化遺産」に登録されたことで、世界の富士山となり一番の話題作りとなったことが幸いでした。宴席では静岡酵母による選りすぐりの「吟醸酒」、駿河湾でしか漁獲できない「桜エビ」、静岡といえは「マグロ」をご堪能いただけたのではないかと思っております。また、お土産として静岡県の指定郷土工芸品である「井川メンパ」といたしました。じつはタイミングよく6月BSテレビの全国版で、ある有名な女優

さんが紹介されており番組をご覧になられた方もおられたようでした。

2日目の理事会、総会は第1号議案事業報告並びに決算関係書類承認の件、第2号議案事業計画並びに収支予算案承認の件、第3号議案借入金残高の最高限度額決定の件、第4号議案賦課金決定の件、第5号議案役員報酬の件はいずれも原案どおり可決されましたが、静岡県をはじめとして各組合ともに組合運営に欠かすことのできない中部医協(連)6県で運営している大型グループ共済は、総保険金額の1,000億円をなんとしても厳守しなければならぬとの各組合共通認識のもと、特に岐阜県、富山県、静岡県から活発な意見が出され、来年6月更新を如何にしてクリアすべきか、またその対応策の必要性については緊急の提案としてプロジェクトを立ち上げる旨を確認いたしました。

6年前の今回は、総会の終了時間がちょうど台風直撃にあたり新幹線がストップした事態となり、議案審議もそこに切り上げた経緯があったことから、猛暑日であったとはいえ天候に恵まれ全ての日程を無事終了し安堵したところで散会いたしました。

(静岡県医協 植山明子)



撮影 岡田幹夫 顧問

# ようこそふじのくにへ

## 富士山の四季

### Spring



### Summer



### Autumn



### Winter



# 九州医師協同組合連合会 平成24年度事務局代表者研修会、第2回保険・購買部会報告



研修会風景

平成25年7月20日(土)博多駅前の「ホテルコムズ福岡」において平成24年度事務局代表者研修会、第2回保険・購買部会が開催されました。全医協連からは喜多原事務局長・森本次長・保坂主任の3名にご出席いただきました。

今回より事務局代表者研修会、保険・購買部会を同日に開催し、翌日の視察を中止と致しました。

事務局代表者研修会では九医協連より香江専務のご出席、それに九医協連加入の12単組の代表者が参加し開会致しました。報告事項については、九医協連事務局より収支報告と保険・購買それぞれの実績報告があり、続いて全医協連の喜多原事務局より第41回通常総会の詳細説明、日本医師会発行の小冊子「白くま通信」に連絡会の内容が掲載されたとの説明がありました。尚、福祉・購買担当職員研修会の活動・実績報告は各部会において報告をいただくこととなりました。

研究討議では次年度の開催担当として、職員研修会は長崎市医師会協同組合、事務局代表者研修会は福岡医師協同組合、そ

して通常総会は熊本市医師協同組合にお願いすることに決定いたしました。次に、10月19日(土)～20日(日)に福岡医師協同組合担当で開催されます『第33回通常総会』の日程やスケジュール案を検討、福岡医協より「総会会場は電気ビル共創館・通常総会懇親会はホテルニューオータニ博多」で開催の予定、翌日のゴルフはKBCオーガスタ開催で有名な芥屋ゴルフ倶楽部を予定しており、観光については、現在検討中であるとの説明がありました。

次に、情報交換の場では、現在使用中のネットワークシステムが積極的なアクセスがなされていない現状報告があり、新システムの具体的な説明・採用検討の結果、新システムへの移行が決定されました。

その後、各単組から提出して頂いた3年間の収益情報を基に各組合での取組みや問題点及び今後の展望などの報告があり、各組合代表者の方々の熱心な討議・報告の内に有意義な代表者研修会を終えることができました。

研修会終了後、第2回保険・購買部会開催となり、保険部会では保険・購買部実績



部会風景

## 度事務局代



松岡会長あいさつ



懇親会風景

の細部についての報告、その後、岩屋調査  
 研究員より全医協連保険キャンペーン報告  
 次回の福祉担当職員研修会日程報告、共済  
 事業の今後の展開等の報告がありました。  
 引き続き、協議事項に移り、平成24年度事  
 業実績見込み及び次年度事業計画につい  
 ての検討、その後、ゴルフツアー保険の募集に  
 ついて、エース損害保険の傷害保険料率改  
 定について、アクサ生命の集団扱い制度閉  
 鎖について協議され了承されました。  
 購買部会におきましても運営状況につい

ての詳細報告、榎本調査研究員より全医協  
 連第41回通常総会案内、オンライン書籍販  
 売状況、医師協カードアンケート集計結果  
 JMCキャンペーンについての詳細な報告  
 があり、引き続き、全医協連喜多原事務局  
 長より共済事業についての進捗状況の説明  
 がありました。

協議事項では平成24年度事業実績見込  
 み及び次年度事業計画についての検討、毎  
 年恒例の乾電池特販セール、新商品の取り  
 扱いにおいては、キャラクター電子体温計  
 医学部共同開発の椅子、自動おしぼり機、  
 除菌・消臭剤の以上4商品について取り扱  
 いを協議・検討し了承されました。

各部会終了後、懇親会へと移り、九州医  
 師協同組合連合会の松岡会長のご挨拶の  
 後、香江専務による乾杯のご発声にて、開  
 会となり、各組合の情報交換の場として大  
 いに盛り上がりました。

長時間に渡り各会議にご参加してい  
 だきました役員員の皆様方たいへんお疲れ  
 様でした。

尚、代表者研修会等開催前において、九  
 医協連発展の為にご尽力を頂きました九  
 医協連理事(大分市医師事業協同組合理事  
 長 木本明博先生 7月17日ご逝去に対  
 し黙祷を捧げ、哀悼の意を表しました。

(九医協連 水野隆文)

## 『人生は廻る輪のように』

◆著者——エリザベス・キューブラー・ロス  
 ◆訳者——上野圭一  
 ◆発行所——角川書店  
 ◆定価——一、八〇〇円(税別)



ISBN4-04-791286-7

私は、これまで臨死体験や死後の世界などと言うものには信じていなかった、「死後の世界を見てきた」と言う人はなんとなく胡散臭い人と感じていた。しかし、この本を読んで死後の世界が有るのかも知れない、臨死体験を主張する人の何人かは本当に見てきたのかも知れないと思うようになった。

エリザベス・キューブラー・ロスは、三つ子の姉妹の一人としてスイスに生まれた。苦勞して医学部に入り、卒業後は同級生の夫ロスの故郷アメリカで医師の道を歩み始める。精神科医としてがん病棟の子供たちとのインタビュを重ねるうちに、その子供たちが死を恐れていないことを知った。当時の医療が死を待つ患者を放置していることに疑問を持ち、死に至るプロセスを研究した。そして、ある患者との接触の中で「死の瞬間」「死後の生」が有ることを知り、臨死の研究を始めた。次第に臨死体験の世界にのめりこんでいく中で彼女への信奉者も増えたが、ついていけなくなる人も出てきた。始めは良き理解者であった夫も次第に気持ち離れていき、ついには離婚に至る。キューブラー・ロスは宗教家・神秘主義者になった、と感じる人も出てくるようになった。さまざまな偏見にもめげず、エイズ患者のための臨死医療施設を作ったりして活動を深めていく。しかし、そこが放火されたり、信頼されている人から裏切られたり、晩年は必ずしもうまくいかなかったようだ。

彼女が「死に往く者」の内面に目を向け、インタビュを通してその患者が死とどう対面しているかを研究するプロセスは、その後の「ホスピス」「ターミナルケア」の考えにつながる。開業医として毎日忙しく病気だけを見ることに没頭し、心の奥底に目を向ける余裕のない私としては大いに考えさせられた一冊である。

(広報部部員 立元祐保)

# 『カネを積まれても使いたくない日本語』

◆著者——内館牧子  
◆発行所——朝日新聞出版  
◆定価——八二〇円(税別)



ISBN978-4-02-273513-3

本書の前書きで、作家の藤沢周平は、「お金を積まれても使いたくない言葉」として「生き様」を挙げたことが紹介されている。この「生き様」という言葉は、遠藤周作の随筆集「変わるものと変わらぬもの」(文春文庫)の中の「日本語のみだれ」でも取り挙げられていて、「死にざま」という言葉は昔あったが『生きざま』という言葉は日本語になかったと思う。(中略)『生きざま』という美しくない日本語が新しい国語辞典に掲載されることを憂えてしまう。そんな言葉は美しくないからだ」と書いている。今、「広辞苑」にも「新明解国語辞典」にも、しっかりとこの「生き様」が載っている。

「カネを積まれても使いたくない日本語」の表題通り、成る程、本書に挙げられた「言葉の乱れの例」はそれぞれ納得いくものばかりである。過剰なへりくだりとして「くさせて頂く」や、変な敬語として「さん、様」、「犯罪者への敬語」などの例を挙げた。また今やすっかり市民権を得た新語「マジ」、「やばい」とか「やっぱ」、「チョー」などについては語感が汚いと断じている。

政治家用語も粗上に載せられた。「汗をかく」、「遺憾」、「しつかり」、「きつちり」や、独特な「を」、「お」の使い方など、政治家の日本語の乱れを指摘した。そして公務員も良く使う「くしてございます」は、私も会議の度に、こういう言い方もあるのかと思っていたもので、この丁寧語は気持ちの悪さが消えないとしているが、まさに同感である。

挙げられた「言葉の乱れの例」の数の多さに加え、著者の歯に衣着せぬ物言いが、この本を面白くさせている。

(広報部部会員 逢坂宇一)



加藤 稔  
(高山市)

高山は平野部と違って、紅葉がきれいです。こんな、何の変わり映えもない川原の一角ですら、思わず息をのむ美しさです。



川原の秋

西村 篤乃  
(宮崎市)



宮崎カントリークラブのコース内に咲いていた花です。逆光で白のグラデーションを撮りたかった。



ノートルダム寺院の裏に本当に小さい花壇がありました。薔薇の色に惹かれました。

# 理事会だより 第二十一回

専務理事

いわた あきお  
岩田 章男

東京の暑さもここ2、3日はやや和らいでおり、朝晩は涼しい風も吹いておりました。それでも夏の暑い日曜日のお昼にお集まりいただき、8月4日の理事会が全員参加で開催となりました。

小林会長の挨拶に続いて、今回の参議院議員選挙にて見事当選されました羽生田監事に対して、小林会長よりお祝いの言葉がありました。

今回も、協議事項から始めることとし、第16号議案「平成25年度事業計画案・予算案ついて」の審議に入りました。私から、事業計画案についてご説明いたしました。活動方針の前文につきましては、10月の決算理事会にてご審議いただくこととし、事業計画の中で昨年度より大きく変わりました点のみを読み上げました。その後、事務局と顧問税理士の矢野晴久先生より25年度の予算案の詳しい説明があり、第16号議案すべてを審議の結果全員一致で承認されました。次いで、第17号議案「第41回通常総会について」の説明が榮田理事よりなされ、皆様のご参加を

お待ちしておりますとのお案内があり全員一致で承認されました。

報告事項に移り、まず榮田理事から総務部関連の報告があり、天野常務から6月末累計の財務関連につき報告がなされました。広報部関連が有海理事から報告があり、調査企画部関連が横井常務から報告され、12月7日(土)～8日(日)開催予定の事務局代表者会議の取り組み方について説明がありました。次いで、安元常務より購買部関連のさまざまな報告があり、福祉部関連が清水常務より報告され、来年度の研修会は購買部との合同開催で平成26年6月7日(土)～8日(日)になるとの説明がありました。鮎川副会長から、第1回の役員推薦会議についての説明があり、私から常務会のご報告をいたしました。事務局から、日本医師会関連の報告があり、医協未設置県対策に対する日本医師会からのご協力についての説明がありました。共済事業関連についても報告され、平成26年4月には開始できるとの説明がありました。次

いで、年間行事予定表について説明がありました。見にくいとの指摘があり再度作り直して全員に送付することになりました。

鮎川副会長からの理事会終了の挨拶に続いて、羽生田監事から、今回の選挙に対しての皆様からの多大なご助力に大変感謝いたしておりますとの御礼の言葉とともに、今後は国政の場で頑張るとの力強いご挨拶がありました。



御礼の言葉を述べる羽生田監事

# 理事会・部会だより

## 全医協連活動状況

### ◆平成25年

- 7月7日(日) 第4回広報部会
- 7月9日(火) 近医協連事務局局長会議に  
喜多原事務局長出席
- 7月10日(水) 小林会長・鮎川副会長・三好副会長・  
岩田専務理事・喜多原事務局長  
大阪府医協訪問
- 7月13日(土)・14日(日)  
中医協連第40期通常総会に小林会  
長・岩田専務理事・喜多原事務局長  
出席(ホテルアソシア静岡)
- 7月17日(水) 常務会
- 7月20日(土) 九医協連事務局代表者会議に  
喜多原事務局長・森本次長・保坂  
主任出席  
(ホテルコムズ福岡)
- 7月26日(金) 医師協カード定例会議に  
関課長代理出席(京都保事協)
- 7月27日(土) 東北北海道ブロック事務研究会に  
喜多原事務局長・塚越課長・萩原職  
員・北島職員出席  
(さっぽろテレビ塔)
- 8月3日(土) 常務会
- 8月4日(日) 第4回理事会 第2回役員推薦会議
- 8月30日(金) 購買事業に関する勉強会に保坂主任  
出席(京都保事協)
- 9月7日(土)・8日(日)  
中医協連職員研修会に喜多原事務  
局長・森本次長・萩原職員出席  
(ホテル金沢)
- 9月18日(水) 常務会
- 9月21日(土) 書籍検討委員会 購買部調査研究会

## 理事会報告

- \*第4回：平成25年8月4日(日)  
全医協連会館2F会議室 24名
- 第16号議案：  
平成25年度 事業計画案・予算案について  
全会一致で承認された。
- 第17号議案：  
第41回通常総会について  
全会一致で承認された。

## 広報部会報告

- \*第4回：平成25年7月7日(日)  
全医協連会館2F会議室 15名
- 蒼翠号(129号)の反省について  
・特集は専門用語が多く、解説がほしかった。  
・お国自慢は盛り沢山で 2回にわけて掲載した  
ほうがよかった。  
・目をひくような広告がほしい。  
・ギャラリー投稿者には一言コメントをいただく。
  - 秋麗号(130号)の発刊計画について
  - 平成24年度収支報告(案)並びに平成25年度  
収支計画(案)検討の件  
原案通り了承された。
  - 平成24年度広報部表彰者選出の件
  - 次回部会開催日時

## 役員推薦会議

- \*第2回：平成25年8月4日(日)  
JMCサロン 6名  
次期役員候補者選出の件

# おだいじに

(81) 山根青鬼



## 今後の予定

### ◆平成25年

- 10月5日(土) 常務会 期末監査
- 10月6日(日) 第1回理事会 第1回広報部会
- 10月16日(水) 常務会
- 11月3日(日) 第41回通常総会・懇親会・第2回理事会  
(横浜ベイホテル東急)
- 11月20日(水) 常務会
- 12月7日(土)・8日(日) 事務局代表者会議
- 12月15日(日) 第1回福祉部会
- 12月18日(水) 常務会

## 全国医師協同組合連合会 第41回通常総会のご案内

### 平成25年11月3日(日)

- ◆ 理事長昼食会 —— 午後1時～午後3時
- ◆ 第41回通常総会 —— 午後4時～午後5時30分
- ◆ 懇親会 —— 午後7時～午後9時

### <会場>

横浜ベイホテル東急  
B2F クイーンズランドボールルーム  
〒220-8543 神奈川県横浜市西区みなとみらい2-3-7  
TEL 0456-682-2222  
URL <http://ybht.co.jp/>



# 医師協同組合の 先生方へ

日本医師会

# 医師年金

## ご加入のおすすめ

2013年4月1日、医師年金は、  
従前の「無認可共済」から、保険業法に基づく  
「認可特定保険業」に生まれ変わり、  
より安全・安心な制度になりました。

### 特色

1. 医師年金は積立型の私的年金です。  
現役世代が高齢者を支える公的年金とは異なります。
2. ご希望の年金額を受けるため保険料を自由に設定・変更できます。
3. 通常65歳からの年金の受取開始を75歳まで延長できます。
4. 年金受取は、終身年金、確定年金など4コースのなかから、  
受取開始時に選択できます。
5. 医療機関を法人化した場合でも加入を継続することができます。
6. 事務手数料が少額なので、保険料が効果的に積み立てられます。

### 加入 資格

64歳6カ月未満の日本医師会会員（会員種別は問いません）

ホームページで簡単シミュレーション!

<http://www.med.or.jp/nenkin/>

ご希望の受給額や保険料、生年月日を入力するだけで簡単にシミュレーションができます。お試しください。

個別プランの設計や詳しい資料のご請求は……



公益社団法人日本医師会 年金・税制課

TEL 03-3946-2121(代表) / 03-3942-6487(直通)

FAX 03-3942-6503

受付時間：午前9時30分～午後5時(平日)

E-mail [nenkin@po.med.or.jp](mailto:nenkin@po.med.or.jp)



それぞれの秋を満喫されている頃と思います。特集は相続税、贈与税の平成27年からの変更点です。相続税は引き上げ、贈与税は緩和に、事業承継は10年かけて準備とのこと。参考になることも多いでしょう。贈与を一年110万円、10年続けて税金は、一括1000万円贈与で税金は、税理士に相談しましょう。福井県での事務職員対象の平成25年福祉担当研修会は2025年(12年後)の介護、医療の変貌、超高齢化社会の対策を考えること、内容を知りたいものです。スケッチエッセイの太森さん、画家デビュー展が大阪、京都で来年開催される予定です。たくさんの作品でしょうね。東京オリンピック2020年(7年後)の開催が決まり、おもてなしの心は温泉宿も同じですね。霊峰富士山は美しい、世界遺産登録はすばらしいことですが、登山者のマナー、知識と装備の不足、ゴミ、トイレ問題などが懸念されます。10年後も世界遺産にふさわしい、美しい富士山でしょうか。10年後、流行語大賞は続いていますか、初めて聞く日本語が選ばれるでしょうか。10年後のあなたは、変えられないものは、それを受け入れる冷静さを、変えられないものは、それを変える勇気を、変えられないものと変えられるものの違いがわかる知恵を、我らにお与えください。2回の世界大戦の間、世界恐慌が起きた不安定なころのアメリカ人牧師の祈りである。本で2回、映画で1回知りました。今回は10年後に向けてということ、どんなchangeが待っているでしょうか。

(広報部部員 石河利一郎)

## 全医協連法人契約ホテル一覽

# ご契約法人様 限定プラン

ホテルモンテレ銀座  
ホテルモンテレ ラ・スール銀座

		平日	休前日	休日
シングル (1名1室料金)	朝食なし	12,000	14,000	12,000
	朝食付	14,100	16,100	14,100
ツイン (2名1室料金)	朝食なし	17,000	21,000	17,000
	朝食付	21,200	25,200	21,200

\*いずれもサービス料込・諸税込の料金です。

【お問い合わせ・お申し込み先】  
ホテルモンテレ 宿泊予約  
TEL:03-3544-7111 FAX:03-3544-1600  
mailto:gind@hotelmonterey.co.jp

さらにお得なご契約法人様向けインターネット  
限定プラン  
(各種お部屋タイプをご用意しております)  
→QRコードはこちら:スマート  
フォン専用



※お申し込みの際は、会社名入力欄に  
全国医師協同組合連合会と記載をお願いします

パソコンはこちら<http://www.hotelmonterey.co.jp/ginza/houjin2012>

# 全医協連法人契約ホテル一覧

全医協連では、下記ホテルと法人契約を結んでおります。  
 ご予約の際、全国医師協同組合連合会名と法人契約がある旨を伝えていただくと、  
 ご優待価格でご宿泊ができます。ご利用下さいますようよろしくお願いいたします。  
 ※部屋数には限りがありますので、予めご了承をお願いします。 (金額は税サ込)

**東京駅、銀座は徒歩圏内。**

**インテリアデザイナー監修のスタイリッシュなホテル。**

**万全のセキュリティーにより、安心してくつろげる快適空間。**



SOTETSU  
**FRESA  
 INN**  
 FRESH · SENSE · AMENITY

## Security 非接触型ICカードシステム

万全のセキュリティー確保の為、エントランス・客室のロックの開錠、エレベーターの操作までを一枚の非接触型ICカードで管理するシステムを採用しています。



## Business 全室高速インターネット対応。充実のビジネス環境をご提供いたします。



リアルタイムにビジネスをサポート。全室に無料高速インターネット環境 (VPN接続可) を整備。PCの貸し出しもご用意。又、ロビーには無料でご利用いただけるインターネットコーナーがございます。

## 相鉄フレッサイン 東京京橋 「法人契約料金のご案内」

期間	2013年4月1日 から 2014年3月31日迄						
ホテル	客室タイプ	サイズ (m <sup>2</sup> )	人員	平日	休前日	休日	
			1名様	9,000	10,000	8,000	
	シングル	11.49~13.44	2名様	10,000	11,000	9,000	
	東京京橋	ダブル	12.98~14.20	1名様	9,500	10,500	8,500
				2名様	10,500	11,500	9,500
		ツイン	23.63~28.83	1名様	12,000	18,000	11,000
2名様				15,000	20,000	14,000	

- ★1泊1室当たり(朝食別)の税込み料金です。サービス料はいただいております。
- ★朝食料金は800円(税金込)になります。
- ★ご予約時に必ず「全国医師協同組合連合会」とお知らせください、お知らせ頂かない場合は、上記料金が適用になりません。
- ★年末年始(12/31~1/2)ゴールデンウィーク(5/3~5/5)は除外とさせていただきます。

★★★ ご予約・お問い合わせ ★★★

相鉄フレッサイン東京京橋 TEL : 03-5250-2031 Email : kyobashi@fresa-inn.jp



- JR東京駅八重洲口より徒歩7分
- JR東京メトロ銀座線 京橋駅出口6番より徒歩2分
- 都営地下鉄浅草線 宝町駅出口A5・A6・A7より徒歩1分
- JR京葉線 八丁堀駅出口A3より徒歩8分

ご予約は、公式ホームページで!

フレッサイン 検索

<http://fresa-inn.jp>

# 第一ホテル東京・第一ホテルアネックス

2013年度コーポレート宿泊優待料金

適用期間 2013年1月2日～2013年12月30日(除外日:12/31・1/1)

●第一ホテル東京 〒105-8621 東京都港区新橋1-2-6 Tel.03-3501-4411(大代表)

第一ホテル東京 JR新橋駅より徒歩2分		正規室料		優待料金(シングルコース) サービス別・諸税別	
		1名1室料金	2名1室料金	1名1室料金	2名1室料金
スーペリアールーム (ツイン又はダブル)	32㎡	¥35,000	¥39,000	¥22,000	¥24,000
		¥40,625	¥45,445	¥25,610(税サコミ)	¥27,920(税サコミ)

●第一ホテルアネックス 〒100-0011 東京都千代田区内幸町1-5-2 Tel.03-3503-5611(大代表)

第一ホテルアネックス JR新橋駅より徒歩3分		正規室料		優待料金(シングルコース) サービス別・諸税別	
		1名1室料金	2名1室料金	1名1室料金	2名1室料金
スタンダードダブル	22㎡	¥25,000	¥29,000	¥16,000	¥18,000
		¥29,075	¥33,895	¥18,680(税サコミ)	¥20,790(税サコミ)

- アーリーチェックイン(ご予約時にお申し付け下さいませ)
  - ・チェックインは13:00より、承ります。(通常チェックインタイム14:00)
  - ・13時前(6時am～13時)のアーリーチェックインは、優待料金の50%にてキャンセル致します。
- レイトチェックアウト(ご予約時にお申し付け下さいませ)
  - ・チェックアウトタイム13:00迄無料。(通常チェックインタイム12:00)
  - ・13時～15時まで30%増し、18時まで50%増し、18時以降は100%増し(1泊料金)となります。
- 備考
  - ・成田・羽田空港エアポートリムジンバス発着(第一ホテル東京の正面玄関へ発着)
  - ・高速インターネット(LAN)無料・VPN対応(最大100Mbps)
  - ・[フィットネス&プール]を1日2,100円でご利用いただけます。(不定休・18才以上利用可)
  - ・[朝食券付プラン(1室単位)]がございます。1名様当たり¥2,000増(¥2,310税サ込)
  - ※ルームサービス不可
  - ・税制改正の場合総額が変更になる場合がございます。

▶ご予約は、宿泊予約スタッフが承ります。(時間外はフロントスタッフへお申し付け下さい)  
 ご予約時、「貴社名・コーポレート契約がある旨」お申し出下さい。

コーポレート専用宿泊予約電話 Tel. 03-3596-7700(9:00～18:00)

・宿泊予約 Fax. 03-3501-0907

・宿泊予約 Email reserve@daiichi-hotel.co.jp(9:00～18:00)\*アドレスが変更になりました

・第一ホテル東京宿泊予約 Tel. 03-3596-8405\*時間外はフロントへ自動転送いたします。

・第一ホテルアネックス宿泊予約 Tel. 03-3596-8406\*時間外はフロントへ自動転送いたします。

★本年度より全国の阪急阪神第一ホテルグループホテルも優待料金にてご利用頂けます。  
 詳細は下記URL【WEB法人メンバーズ】をご覧ください。ID・パスワードを入力しご確認下さいませ。  
 URL: <http://www.hankyu-hotel.com/biz/> ID: 89841100315 PASSWORD: 35624333  
 ※WEB法人に関するお問い合わせは東京営業所【TEL:03-3508-1500】まで。(受付:9:00～18:00、土日祝を除く)



東京ドームホテル  
 〒112-8562  
 東京都文京区後楽1-3-61

《適用期間》 2013年4月1日～2014年3月31日(除外日 2013年12月31日・2014年1月1日)

## 《特別宿泊料金》

9階～38階	特別料金			通常料金		
	1名様	2名様	3名様	1名様	2名様	3名様
シングル(26㎡)	13,000 (15,115)	—	—	19,000 (22,145)	—	—
ダブル(26㎡)	14,000 (16,370)	17,000 (19,635)	—	20,000 (23,300)	24,000 (27,920)	—
ツイン(33㎡)	17,500 (20,412)	20,000 (23,300)	—	25,000 (29,075)	29,000 (33,895)	—
トリプル(33㎡)	—	—	23,000 (26,565)	—	—	33,000 (38,415)

※上記料金は一室料金となります。( )内はサービス料・諸税込料金です。  
 朝食ご希望の場合はお一人様¥2,310(税金込)加算となります。  
 (3Fレストラン又は4F和食よりお選びいただけます。)

エクセレンシフロア (39階～41階)	特別料金		通常料金	
	1名様	2名様	1名様	2名様
ダブル(33㎡)	21,000 (24,455)	26,000 (30,230)	30,000 (34,850)	37,000 (43,135)
ツイン(33㎡)	21,000 (24,455)	26,000 (30,230)	30,000 (34,850)	37,000 (43,135)
レギュラースイート(51～56㎡) (エクセレンシA)	35,000 (40,625)	35,000 (40,825)	50,000 (57,950)	50,000 (58,150)
レギュラースイート(66㎡) (エクセレンシB)	42,000 (48,710)	42,000 (48,910)	60,000 (69,500)	60,000 (69,700)
デラックススイート(133㎡) (ハルススイート/パークスイート)	105,000 (121,475)	105,000 (121,675)	150,000 (173,450)	150,000 (173,650)

※上記料金は一室料金となります。( )内はサービス料・諸税込料金です。  
 エクセレンシフロアご利用のお客は、専用ラウンジにてコンチネンタルブレイクファーストを無料でご取ります。

《ご予約・お問合せ》  
 担当: 宿泊予約課(直通)  
 TEL 03-5805-2222



# 新国立劇場 新シーズン開幕!

新国立劇場2013/2014シーズンがいよいよ開幕。芸術の秋、オペラ・バレエ鑑賞で夢のひとつを過ごしてみませんか？ 多彩なラインアップで皆さまのお越しをお待ちしています。

オペラ「フィガロの結婚」



## オペラ

新シーズン開幕のオペラ作品は「リゴレット」。今年生誕200周年を迎えるイタリア・オペラの巨匠ヴェルディ屈指の人気作です。「女心の歌」「幕わしき人の名は」「悪魔め、鬼め」など数々の名アリアにのせて、愛と復讐の悲劇が繰り広げられます。今回の舞台は新国立劇場のために新たに作られる新演出。ドイツ演劇界の鬼才クリーゲンブルクによる刺激的な舞台に期待が高まります。指揮はイタリア気鋭のリッツォ、キャストには、ヴェルディ作品を中心に世界的に活躍するウラトリーニヤなど実力派を迎えました。

続いて、10月20日からはモーツァルト不朽の名作「フィガロの結婚」を上演。伯爵の召使いフィガロと恋人スザンナの結婚をめぐる1日の騒動が生き生きと描かれた喜劇です。天才モーツァルトの音楽の魅力を存分に味わえる作品で、オペラ初心者にもおすすめ。20代の若さでウィーン国立歌劇場、バイエルン州立歌劇場などで大活躍する注目のバリトン、モルナールが歌手手陣にも注目です。

## バレエ

20世紀初頭、天才プロデューサー、ディアギレフが最高度のテクニックを持つロシア・ダンスたちと、ストラヴィンスキー、ピカソ、コクトーなど非凡極まりない芸術家を結集させ、20年に渡りヨーロッパを驚愕させ続けたバレエ・リュス(ロシア・バレエ団)。新国立劇場バレエ団は、この驚嘆すべきバレエ団。新作品の豪華3本立てで新シーズン開幕します。ストラヴィンスキーの音楽による、20世紀バレエの傑作3作品、豪華絢爛、迫力満点、バレエの神髄を存分に堪能できる公演です！クリスマス季節に世界中で上演される冬の風物詩「くるみ割り人形」。チャイコフスキーの美しい音楽にのせて繰り広げられる物語は、こどもから大人までを魅了します。新国立劇場版「くるみ割り人形」は、主役級のダンサーが次々とソリストとして登場する豪華な構成、クリスマスにふさわしい色彩豊かで華やかな舞台美術など見どころが満載！夢のような美しいひと時を、ご家族でお過ごしください。



バレエ・リュス「火の鳥」



### 【オペラ】

ヴェルディ屈指の人気作を鬼才クリーゲンブルクの新演出で!

《新制作》ヴェルディ 【全3幕/イタリア語上演/字幕付】

# リゴレット



平成25年度(第68回)  
文化庁芸術祭主催公演



P.リッツォ

A.クリーゲンブルク

10/3(木)7:00 6(日)2:00 9(水)2:00 12(土)2:00 16(水)7:00 19(土)2:00 22(火) **貸切**

指揮:ピエトロ・リッツォ 演出:アンドレアス・クリーゲンブルク 新国立劇場合唱団/東京フィルハーモニー交響楽団

出演:リゴレット:マルコ・ヴラトニヤ シルダ:エレナ・ゴルシュノヴァ マントヴァ公語:ウーケン・キム ほか

好評発売中 ▶ S26,250円~C8,400円 D売切 オペラパレス

特別協賛: **JR東海** 協賛: **サンケンエンジニアリング**

選りすぐりの若手歌手陣に注目!永遠に輝き続けるモーツァルト不朽の名作。

モーツァルト 【全4幕/イタリア語上演/字幕付】

# フィガロの結婚



U.シルマー

A.ホモキ

10/20(日)2:00 23(水)6:30 26(土)2:00 29(火)2:00

指揮:ウルフ・シルマー 演出:アンドレアス・ホモキ

新国立劇場合唱団/東京フィルハーモニー交響楽団

出演:アルマヴィーヴァ伯爵:レヴェンテ・モルナール

伯爵夫人:マンディ・フレドリヒ フィガロ:アリス・アルギリス

スザンナ:丸島香奈枝 ケルビーノ:レナ・ベルキナ ほか

好評発売中 ▶ S21,000円~C6,300円 D売切 オペラパレス



### 【バレエ】

100年に一度の衝撃、空前絶後のバレエ・リュス、日本に現る!



平成25年度(第68回)  
文化庁芸術祭主催公演

NATIONAL  
BALLET  
OF JAPAN

# バレエ・リュス ストラヴィンスキー・イブニング

フォーキン振付「火の鳥」、バランシン振付「アポロ」、ニジンスカ振付「結婚」の豪華3本一挙上演!

11/13(水)7:00 15(金)7:00 16(土)2:00 17(日)2:00

指揮:クーン・カッセル

出演:小野絢子(13,16日) 米沢 唯(15,17日) 山本隆之(13,16日) 菅野英男(15,17日) 寺田亜沙子(13,16日)

本島美和(15,17日) 福岡雄大(13,16日) コナー・ウォルシュ(15,17日)

新国立劇場バレエ団/東京フィルハーモニー交響楽団 好評発売中 ▶ S12,600円~D3,150円 オペラパレス



少女は大人になる夢を見る。大人は少女の頃の夢を見る。クリスマスは、みんなで素敵な夢を見る。

# くるみ割り人形



12/17(火)7:00 18(水)7:00 20(金)7:00 21(土)2:00/7:00 22(日)2:00 23(月・祝)2:00

出演:<金平糖の精> 小野絢子(17日、21日2:00) 米沢 唯(18・22日) 本島美和(20・23日) 長田佳世(21日7:00)

<王> 菅野英男(17日、21日2:00) 福岡雄大(18・22日) 奥村康祐(20・23日) マイレン・トレウバエフ(21日7:00)

新国立劇場バレエ団/東京フィルハーモニー交響楽団

好評発売中 ▶ S12,600円~D3,150円 オペラパレス

**JMC News Special!**

この全医協連ニュースをご覧になった方だけに 特別割引!

左ページ記載の演目のS~C席を5%割引でお求めいただけます。新国立劇場ボックスオフィス窓口又はお電話にてお申し込みください。チケットお引取りの際に、本ページ左下の割引券をご提示ください。各種割引との併用はできません。

グループでのお申し込み: 福利厚生に、親睦会に、団体予約サービスをご利用ください。  
10名以上で一般発売前から団体割引をご利用いただけます。tel 03-5352-5745(営業部)

\*オペラ「リゴレット」10/3(木)、9(水)公演、「フィガロの結婚」10/29(火)公演、「くるみ割り人形」12/22(日)公演は学校団体が入る予定です。\*やむを得ない事情により出演者等が変更になる場合がございます。ご了承ください。\*公演中止の場合を除き、チケットの変更・払い戻しはいたしません。\*料金は税込です。\*各公演日の最新残席状況はボックスオフィスにお問い合わせください。■京王新線(都営新宿線乗入)新宿駅より1駅、初台駅中央口直結 ■東京都渋谷区本町1-1-1 ■TEL:03-5351-3011(代)

# 新国立劇場

NEW  
NATIONAL  
THEATRE  
TOKYO

新国立劇場

検索

http://www.nntt.jac.go.jp

チケットのお求め: ボックスオフィス

03-5352-9999

(電話10:00~18:00 窓口10:00~19:00)

チケットびあ・イープラス・ローソンチケット  
CNプレイガイド ほか

JMC News 2013.10  
新国立劇場  
特別割引券