

JAPAN FEDERAL MEDICAL COOPERATIVE ASSOCIATION

全医協連ニュース

JMCA NEWS



発行=全国医師協同組合連合会

平成 26 年 7 月 1 日発行

No.133

蒼翠号

第42回通常総会開催地案内 ① 11月1日(土)・2日(日)「神戸」



ブロック便り | 平成26年度 第1回 医師協四国ブロック協議会の開催 報告
都医協連第46回通常総会

JMCA NEWS

全医協連ニュース
 平成 26 年 7 月 1 日 発行

No.133 蒼翠号

CONTENTS

<特集> 第42回通常総会開催地案内① 2

11月1日(土)・2日(日)「神戸」

- 7 英訳で楽しむ俳句・川柳 — ようこそ!!「写真俳句」の世界へ……諸岡正明
- 8 日本の世界遺産シリーズ(2) — 「紀伊山地の霊場と参詣道」……小田誠太郎
- 14 薬になる植物 — 「ヘチマ、当帰」……渡邊一幹
- 16 寄稿 — 「醫聖堂(泉涌寺山内)を訪ねて」……今村 聡
- 18 医師協の雑誌から — 「名古屋市医協ニュース、京都保事協ニュース」……南 俊秀
- 19 — 「医療狂歌(山村善教)」
- 20 ブロック便り — 「平成26年度 第1回医師協四国ブロック協議会の開催 報告」
「都医協連第46回通常総会」
- 45 医協のおすすめ品 — 「沖縄県産アップルマンゴー」
- 46 書籍紹介 — 「名言がいっぱい」(出久根達郎・清流出版)
「一千兆円の身代金」(八木圭一・宝島社)
- 48 — 「理事会だより」(第24回)……岩田章男
- 52 — 「JMCギャラリー」(西村篤乃)

22	[福祉部] ・JMC厚生会の認可特定保険について ・全医協連取扱商品一覧
26	[購買部] ・購買部取扱商品のご案内 ・“ホスピタルアート”の一例として
34	・「ラフォーレ倶楽部」のご紹介!!
40	・医師協CARDのご案内 ・「医師協CARD」新規加盟店のご案内
50	理事会・部会だより／マンガ

- 53 — 編集後記(温泉川梅代)



表紙・目次写真

雲南省、八二棚田は、世界遺産に登録されています。
 日没1時間前には到着して、三脚の場所取りです。ある国の人たちは、譲り合いの心に欠け、少し詰めると三脚の片足が入るのに、自分の場所を占領し、お願いしても、頑として聞き入れない。
 苦勞して、撮影できたこと、天候も味方に、納得いく写真が撮れました。 写真提供(表紙、目次)：西村篤乃(宮崎県)



第42回通常総会開催地案内 ①

平成26年11月1日(土)・2日(日)
「ホテルオークラ神戸」

第42回全国医師協同組合連合会通常総会が兵庫県神戸市のホテルオークラ神戸で11月1日(土)に開催されます。また翌2日(日)には、観光、ゴルフが予定されており、神戸市は1995年1月17日に発生した阪神・淡路大震災で甚大な被害を受けました。その復興事業として1998年から「神戸医療産業都市構想」に取り組み、ポートアイランドを拠点に、バイオ・メディカル・シミュレーションの融合により研究・開発から治療まで一貫して進められる体制が整えられてきました。ポートライナー「医療センター駅」周辺には中央市民病院をはじめ医療施設群が着々と開設され、265の医療・創薬関連企業・団体が進出(2014年2月現在)、近隣のスパコン「京」も注目を集めています。このように日本最大級のメディカルクラスターに成長しつつある神戸で、この度、総会が開催されることになり大変うれしく思っております。

神戸は六甲山系と瀬戸内海に挟まれた東西に長い街です。経済や文化を支えてきた神戸港は「務古水門」「大輪田の泊」と呼ばれた古くから、中国大陸や朝鮮半島と交流をもち、室町時代には国際交易の拠点として発展しました。江戸時代の鎖国下では「兵庫津」と呼ばれ、国内交通の要衝としての役割を果たしました。日米修好通商条約に基づき1868年に「兵



「開港」として開港し、世界に開かれた街「ハイカラ神戸」の歴史が始まります。神戸発祥の西洋文化や物品は数多く、ゴルフもその代表的なひとつ。「六甲の開祖」と呼ばれるイギリス人貿易商 A・H・グルームが山上の別荘横に造った日本初のゴルフコースが、100年以上にわたってゴルフファーストのステイタスシンボルと言われてきた「神戸ゴルフ倶楽部」です。クラブハウスはアメリカ人建築家の W・M・ヴォーリスによるもので、阪神間の関西学院や神戸女学院キャンパスも設計しています。

開港に伴い外国人の住居や通商の拠点として造られた居留地はイギリス人土木技師 J・W・ハートの設計で、格子状の街路に126区画が整然と区割りされ、街路樹、公園、街灯、下水道などが整備されました。1945年の神戸大空襲で受けた大打撃からの復興には時間がかかり、ようやく西洋建築物が見直され新たな顔を見せ始めた矢先、震災で再び大きな被害を受けます。震災後はかつての面影を継承するための様々な取り組み、核となる「大丸神戸店」をはじめ、「バーニーズニューヨーク」や世界有数のブランドショップが軒を並べる異国の街を歩くような街並み、現在の神戸旧居留地が誕生しました。中でも、国の重要文化財「十五番館」は倒

壊後直ちに保管された古材を使って完全に復元され、今では、往時の雰囲気を感じさせる人気のカフェレストランです。

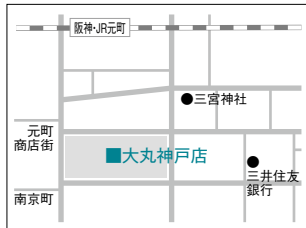
開港後増加した来日外国人の住居として整備されたのが北野町山本通界わいです。海が見渡せる高台に明治から昭和にかけて200棟以上の洋館が建てられたと言われています。戦災や高度成長期の解体など受難の時代を経て、1970年代以降、保存・活用が進められました。震災後は残された30棟余りが修復され、異国情緒あふれる観光名所「北野異人館街」として相変わらずの賑わいをみせています。

神戸市がある兵庫県は、北は日本海、南は瀬戸内海に面し、「食糧自給率100%を超える」と言われる淡路島までを含みます。日本でも稀に見ると言っても過言ではない海の幸と山の幸に恵まれた土地柄です。西洋の食も早くから取り入れられ、世界に冠たる神戸ビーフをはじめパンや洋菓子の老舗はもろろん、世界各国の料理店が点在します。元町商店街の南に位置する「南京町」には中華料理店や物品を販売する100以上の店舗が軒を連ねています。阪神間の気候と伝統の技が支える灘の清酒は全国ブランドをはじめ大小の酒蔵がそろう、ぜひ知っていただきたい神戸の誇りのひとつです。見所が尽きないのが神戸の魅力です。

ショッピング を楽しむ

百貨店「大丸神戸店」

神戸のショッピングスポットで多くのブランドが集まる旧居留地にある大丸神戸店。婦人ファッションを中心に、人気一流ブランドが各フロアにショップを展開しています。普段使いのおすすめは地下食品フロア。神戸発信の各ジャンルのグルメがひとつのフロアで楽しめます。特にスイーツは洋菓子から和菓子まで、神戸スイーツが一同に揃い、普段のおやつからおもたせまで幅広く利用することができます。魚介類や野菜など生鮮食品もかなり充実しており、毎日の買い物スポットとして利用できます。



- 神戸市中央区明石町40番地
- TEL.078-331-8121
- 営業時間 10:00~20:00(売り場により異なる)
- 定休日 不定休
- HP <http://www.daimaru.co.jp/kobe>



「バーニーズ ニューヨーク神戸店」

自由な発想とアイデアで街を彩るバーニーズ ニューヨークのウィンドウディスプレイは、いまや旧居留地の名物スポットのひとつです。B1~2Fまで広々としたフロアには、最先端のデザイナーズブランドがセレクトされ、レディスブランドやジュエリー、メンズブランドも豊富にそろっています。旧居留地らしい優雅なショッピングの時間をお過ごしください。



- 神戸市中央区京町25番地
神戸旧居留地25番館
- TEL.0120-137-007
- 営業時間 11:00~20:00
- 定休日 無休/1月1日を除く
- HP <http://www.barneys.co.jp>



「ファミリア」

長く愛され続ける子ども服ブランド「ファミリア」の本店は元町商店街にあります。1950年、戦後のまだゆとりがなかった時代に4人の女性たちが集まってはじめたベビーショップからスタートしており、「自分の子どもに着せるつもりで、ものづくりをしましょう」というコンセプトのもと、子どもへの愛情が込められた商品をラインナップしています。



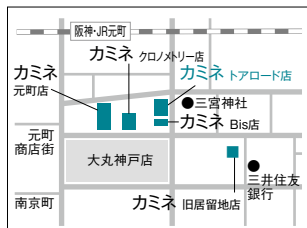
- 神戸市中央区元町通1-6-10
- TEL. 078-321-2468
- 営業時間 10:00~18:30(土日祝19:00)
- 定休日 水曜不定休
- HP <http://www.familiar.co.jp>



「カミネ」トアロード店

創業100年以上の歴史を誇る、神戸を代表する正規高級時計宝飾専門店。1階はカルティエやブルガリ、シャネル、ハリー・ウィンストンなど、2階にはパテック フィリップ・サロンなど、洗練された空間の中で人気高級ブランドの時計、宝飾品をゆっくりと見ることができます。アフターサービス、スタッフの温かい接客にも定評があります。高級なものだからこそ、品揃え、アフターケアもしっかりとしているお店を選びたいところ。同店以外に取扱いブランド

を変えて、他4店舗あります。



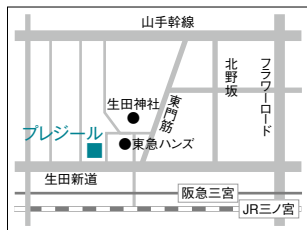
- 神戸市中央区三宮町3-1-22
- TEL.078-321-0039
- 営業時間 10:30~19:30
- 定休日 不定休
- HP <http://www.kamine.co.jp>



食べる

JA全農兵庫 直営レストラン「神戸プレジール」

高級感のある神戸らしい洋風モダンなデザインが基調の落ち着いた雰囲気の中、お客様に居心地の良い空間で、神戸ビーフをはじめとした兵庫県産の新鮮な食材をこだわりのお酒やワインとともにゆっくりと堪能していただけるようになっており、ドバイ皇太子も利用された豪華な個室(席料無、4名以上で利用可)も3室用意しております。神戸ビーフ鉄板焼きステーキ以外のおすすめ料理はせいろ蒸しで、2段重ねのせいろに神戸ビーフとともに、兵庫県産を中心に15種類以上の野菜を蒸して食べるボリューム感とヘルシー性が評判です。



- 神戸市中央区下山手通2-11-5 ホテル ザ・ビー神戸1F
- TEL. 078-571-0141
- 営業時間 11:30~15:00(LO 14:00)・17:00~22:30(LO 21:00)
- 定休日 月曜日
- HP <http://www.kobe-plaisir.jp/>



「TOOTH TOOTH maison 15th」

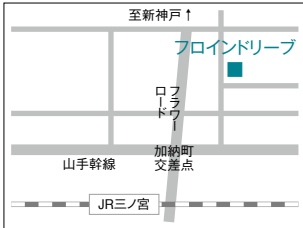
国指定重要文化財であり、旧居留地に唯一残る異人館「旧居留地十五番館」。当時の西洋建築の雰囲気を今に伝えるこの場所で、神戸の食と文化を発信しているレストランがTOOTH TOOTH maison 15th。神戸キュイジーヌをテーマに、地元食材にこだわった神戸の旬を楽しめます。肩肘張らないお料理をはじめ、名物の旧神戸居留地ビーフシチュー、パティスリートゥーストゥースのケーキ、自家製バターブレッドなども。ディナータイムは落ち着いた雰囲気で、フロア貸切り、個室

- 神戸市中央区浪花町15番地
- TEL.078-332-1515
- 営業時間 11:00~23:00
- 定休日 不定休
- HP <http://www.toothtooth.com/maison15.html>



「フロインドリーブ」

数あるベーカリーの中でも、フロインドリーブは、古くから名店として神戸っ子に愛されてきました。全国的にも有名なお店となった今も、手作りであることにこだわり、できる限り神戸の本店で商品を販売しています。震災後、ユニオン教会跡を改修し現在の場所に移転。工場と店舗を同じ場所で、さらにカフェスペースも併設されました。質の良いバターを使った焼き菓子、中でも人気はおなじみのクッキー「大ミミ」。

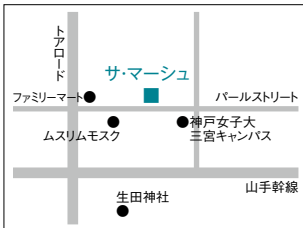


- 神戸市中央区生田町4丁目6-15
- TEL. 078-231-6051
- 営業時間 10:00～19:00(L.O.18:30)
- 定休日 水曜日
- HP <http://freundlieb.jp>

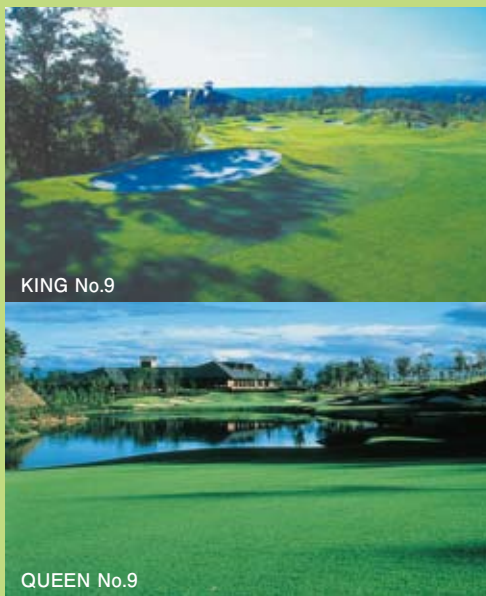


「サ・マーシュ」

日本を代表するパン職人・西川功晃さんによるお店。焼きたてのパンが並ぶ商品棚の前には、バーがあり、お客様はバーの手前からパンを選んでスタッフに注文するという方式をとっています。スタッフから本日のおすすめのパンや、焼きたてのもの、パンの材料などの説明を受け、対話しながら自分好みのパンを選ぶことができます。パンのほかにも、自家製ジャムやラスク、そして西川セレクトのオリーブオイル、チーズ、生乳など食材コーナーも。



- 神戸市中央区山本通3-1-3
- TEL.078-763-1111
- 営業時間 8:00～19:00
- 定休日 火曜日・水曜日



名匠ロバート・T・ジョーンズJr.設計の戦略性と造形美に四季の花々が咲き競い、緊張感と和みが心地よく融合する美しいフラワーコースです。各コースとも比較的フェアウェイが広く、フラットな造りでシニア・女性にも楽しくラウンドしていただけます。しなやかなマウンドが曲線美を見せて、池やクリークが美しいアクセントとなり、全体のロケーションを一段と盛り上げています。さすがは名匠ジョーンズJr.彼ならではの豊富な経験によって培われた緻密な設計理念が発揮され、易しいホールであっても、単調な攻めでは克服できないゴルフゲームの奥深さを秘めています。

- 日時 平成26年11月2日(日)
- 場所 チェリーヒルズゴルフクラブ(医師協カド加盟店)
〒673-0714
兵庫県三木市細川町細川中宇道重1200-23
電話 0794(82)9690
神戸市内より車で約40分

第42回通常総会「親善ゴルフ大会」案内



ようこそ!!「写真俳句」の世界へ



二つ並んだひまわりの笑顔、
このひまわりにも虫が来ている。

◆◆◆◆◆ 英訳で楽しむ諸岡“川柳”

連休が出ん休になった暇なくて

Consecutive holidays
been consecutive stay home days
because of only few free days

金がないんだろー

You must be simply because of no many.

二日酔い夕方までには完治する

Hangover?
but it's always completely recover
until evening

不思議なことに!

Incredible!

紀伊山地の霊場と参詣道

登録二〇周年を迎えて

さんけいみち

二〇〇四年七月一日の夜、中国蘇州で開催中の世界遺産委員会の議場の中に、議長の「登録決定」の声が響き渡り、世界遺産「紀伊山地の霊場と参詣道」が誕生しました。登録資産を抱える地元では、一報を受けて提灯行列や花火の打ち上げで大いに盛り上がったようですが、議場の外で日本の報道陣に囲まれながら、私の胸の内には一抹の不安が生じていました。そして、登録されて時間が経つにつれて、正当な評価も広まるだろうという期待も空しく、今日では年間二〇万人を超える人々が現地を訪れながら、本質的な価値に気付かず、帰路についていることが多いように見受けられます。

しかし、それでは「宝の持ち腐れ」、そして何よりも「ユネスコ憲章」や「世界遺産条約」の主旨に背きますので、公務として登録と保存管理、普及に携わってきた者の責任として、その本質的な価値について、改めて紹介することにいたします。

はじめに、「名は体を表す」といいますが、「紀伊山地の霊場と参詣道」という少々長いタイトル、それが登録推薦書の原案の段階では、さらに後ろに「及びそれらの周囲の文化的景観」という文言がついていました。それではあまりに長すぎるということ、残念ながらカットされてしまいました。実は、そこに見られた「文化的景観」という馴染みのない言葉こそ、本質的な価値を理解するためのキーワードだったので(写真①)。

それに関連して、世界遺産に多少とも興味がおありの方は、壮大な建造物や遺跡のような「文化遺産」や、人工的な影響を受けていない「自然遺産」、そして両方を兼ね備えた「複合遺産」といった種類分けがあることを、ご存じかと思えます。そして、それら大分類の中の「文化遺産」に属するものとして「文化的景観」があり、「自然と人間の関わり合いによって形成された景観」と定義されています。

雨後の山並(紀伊山地)



写真① 熊野詣の道(熊野参詣道)



そうした「文化的景観」の具体例として挙げられるものに「棚田」や「ブドウ畑」があります。それらは何れも人間が山林原野を開墾(破壊)し、自然を利用して生産物を得る営みを続けてきた結果、形成されたもので、様々な種類がある「文化的景観」の中でも「農耕に関連する文化的景観」として位置づけられ、当然ながら「自然遺産」の要素は乏しいものです。

それに対して「紀伊山地の霊場と参詣道」の場合は、「山岳信仰に関連する文化的景観」ということで、性格が自ずと異なり、「複合遺産」の要素を含んでいます。と申しますのも、山岳信仰自体が、人間も含めた万物を支配する自然への畏敬、というところに始まりますので、信仰の拠り所である自然は極力そのままであらねばならないわけで、特に信仰の核心に関わるような重要な自然の景物に対しては、保存の意識が強く働いてきました。そして、それは「紀伊山地の霊場と参詣道」が、他の多くの「文化遺産」と異なり、構成資産に「天然記念物」を含むという形となつて表れ、本質的価値の一端を覗かせています(写真④)。

さて、このように決して単純とは言えない性格の世界遺産「紀伊山地の霊場と

参詣道」だけあって、構成資産も当然ながら盛り沢山です。すなわち、霊場としては、奈良県の「吉野・大峯」と、和歌山県の「熊野三山」、「高野山」の三カ所があり、さらに、参詣道として、「大峯奥駈道」(おほみねおくかけみち)、「熊野参詣道」、「高野山町石道」が含まれています(上掲マップ参照)。

そして、それ以前に忘れてならないのが「紀伊山地」そのもので、神話の時代から神霊が宿る特別な地域と見なされたことを背景として、霊場や参詣道の形成と発展に根本的な影響を及ぼしてきました。そこで、紀伊山地が神秘性を以て知られるに至った要因について、検討を加えておくことにいたします。

まず、「信仰心を喚起するような自然に恵まれていたか」という点ですが、紀伊山地は、地質構造と年間三〇〇〇ミリに達する降雨によって、険しい山岳地形をなし、人が容易に立ち入ることを許さないその反面、気高く聳(たつ)える峯々や滝、巨岩といった魅力的な景物に恵まれました。また、温暖な気候は鬱蒼とした森林を育み、そこは鳥や獣だけでなく、「もののけ」の気配に満ちていました。

修験道の山伏の道具に、刃渡り二〇センチを超える鋭利な斧を杖の先に取り付けた「入峯斧」(にゅうぼうのこ)というものがあ



写真④ 天然記念物のナギ(熊野三山)



写真③ 神々降臨の岩(熊野三山)



写真② 吉野の山神(吉野・大峯)

れは、進路を切り開くだけでなく、身を守るために携行されました。

また、鎌倉時代、後鳥羽上皇に供を命ぜられ、生涯一度の熊野詣を果たした歌人・藤原定家は、森や林の様子が都の近辺と異なること、そして、しばしば「おそれ」をさえ感じingることを、日記に書き残しています。

さて、このように自然の条件が十分に揃っているとなると、次は「信仰の眼差しを向ける人々がいたか、そして、それは果たして誰か」ということが、検討の課題になってきます。

ご承知のように、日本は島国であり山国ですので、紀伊山地に似たような場所自体は、決して珍しくありません。しかし、信仰心を抱く人がいなければ、そこはただの原野にすぎず、また信仰を寄せる人々次第で、地域が帯びる神秘性の質も変わってきます。そして、紀伊山地の場合、まことに都合のよい距離と方角に、人々が最も多く住み、日本の中心である「都」がありました。

気が付く人は少ないと思いますが、奈良と京都を南北に結ぶ線、それを南に延ばしますと、太平洋に突き出た紀伊半島の中央部を通り、本州最南端の地、潮岬辺りに達することがわかります。そして、



写真⑦ 拝礼の場「王子社」(熊野参詣道)



写真⑥ 参道の石畳と杉並木(熊野三山)



写真⑤ ご神体の大滝(熊野三山)



写真⑨ 奥駟の山伏(大峯奥駟道)



写真⑧ 水上の参詣道、熊野川(熊野参詣道)

不滅の太陽の光が射すその方角こそ、洋の東西を問わず、紀元前の昔から認められた「聖なる方角」に他なりませんでした。それに関して、奈良時代の初めに編纂された『日本書紀』には、興味深い話が載っています。それは、生駒山を東へ越えようとしてナガスネヒコに敗れた神武天皇が、紀伊水道を南下して熊野に上陸し、そこから神々の助けと八咫鳥やたがらすの導きで紀伊半島を北上して敵を破り、国の礎を定めることができた、というものです。そして、そこに登場する八咫鳥の役作りが、神武天皇の行動を権威づける狙いから、中国・朝鮮で太陽の象徴とされる「三足鳥」のイメージを借りたものであることを、疑う余地はありません。

このように、紀伊山地に信仰の眼差しを向ける人々、それはほかでもない都の人々であった、というわけで、それは紀伊山地の神秘性が生まれ、大きく発展するに際して、決定的な要因となりました。すなわち、改めて「文化的景観」の視点に立ち戻れば、「紀伊山地の山岳信仰に関する文化的景観」は、あくまで「紀伊山地の神秘的な自然と都の人々の信仰が形成した景観」にはかならず、都から遠く隔絶した人と環境の産物などでは決してない、ということを確認しておきたいと思えます。

また、紀伊山地と都の人々のそうした関係は、東京遷都によって南北の聖なるラインそのものが描けなくなるまで、一二〇〇年にわたって保たれますが、三カ所の山岳霊場と三系統の参詣道も、当然ながら、その中で形成され、発展、推移してきたものです。

それらのうち、霊場「吉野・大峯」は、桜の季節になると大勢の花見客で賑わいます。しかし、俗塵を嫌って険しい山岳地帯に分け入り、心身の浄化を図る苛酷な修行を重ねて、超自然的な能力である「験」を修得しようとする「修験道」の根本道場、というのが本来の姿です。

そして、この霊場に関する参詣道が「大峯奥駟道」で、標高一〇〇〇メートルを超える尾根伝いに吉野と熊野を結んでいますが、そこは単に目的地に向かって通り過ぎる道ではなく、文字通り山伏となつて苛酷な修行を実践する「奥駟」の行場です(写真②、⑨)。

次に「熊野信仰」発祥の地「熊野三山」は、山や滝、巨岩や大木といった特徴的な自然の景物に神性を感知して崇める日本古来の「自然崇拜」に基づく「神道」、そして神々を仏教諸尊が姿を「権りて現れた」も



写真⑪ 初夏の高野山(高野山)



写真⑩ 冬の山上伽藍(高野山)

のとする「神仏習合」の聖地として、広く知られてきました(写真③、④、⑤、⑥)。

また、「熊野参詣道」は、精進潔斎を済ませた都の人々が、「先達」と呼ばれる経験豊富な山伏に導かれ、熊野の神々を分祀した「王子社」で神仏混浴の拝礼を重ねながら、熊野三山を巡拝する「熊野詣」を繰り返した道で、後には伊勢から南下して熊野に到る道や、熊野と高野山を南北に結ぶ道、さらに紀伊半島南岸伝いに熊野に向かう道も開かれました(写真①、⑦、⑧)。

そして、霊場「高野山」は、標高八〇〇メートルを超える山上の盆地にあり、「真言密教」で万物宇宙の中心と仰がれる大日如来の力を、山岳修行によって自らの内に呼び覚まし、「即身成仏」を果たして人々を救済しようとする空海(弘法大師)が、修禪道場として開いた所です(写真⑩、⑪)。

また、高野山に関連する参詣道「高野山町石道」は、山上の「根本大塔」を起点とし、弘法大師の廟所がある「奥院」、そして山下、紀ノ川のほとりに政所として空海が創建した「慈尊院」を結んでおり、一町(二〇八メートル)置きに密教の諸尊を表す五輪塔形の町石が建てられています(写真⑫)。

さて、紀伊山地の神秘性に惹かれた都の人々によって起源をみたこれら山岳霊

場と参詣道が、都の社会情勢の変動に応じて推移、変容するのは当然で、中でも平安時代に広まった「末法思想」は、とりわけ大きな影響を及ぼしました。

ご承知のように、末法思想とは、仏教伝来の五〇〇年後にあたる西暦一〇五二年からは仏法が衰えて、五十六億七千万年の後に弥勒菩薩が弥勒仏となって降臨するまで、混乱と不幸の時代が続く、とするものです。そして、不安に駆られた都の人々の、現世での利益、極楽への往生、未来への転生、それらを願う心が高まるにつれて、紀伊山地への期待も大きくなり、やがてそれは全国津々浦々に及ぶことになりました。

その結果、紀伊山地の各霊場において宗教施設や組織の拡充が飛躍的に進むとともに、「修験道」、「熊野信仰」、「真言密教」自体が、日本の精神文化を支える重要な柱となったことは、歴史が証す通りです。

因みに、世界遺産委員会は、文化遺産における「欧米の石造建築物偏重」への反省から、同種のもの推薦に際しては傑出した一件に絞ることを求めています。そして、山岳信仰の霊場は国内に数多い中、成り立ち、規模、日本文化への影響



小田氏

● 著者小田誠太郎氏紹介 三好社
 現在は和歌山県立博物館学芸課に勤務されていますが、「紀伊山地の霊場とその参詣道」が世界遺産に登録されるに当たり準備段階から教育庁で中心的役割を果たされ、現在もその維持・管理・普及のために講演会・著書執筆に邁進されています。本世界遺産は範囲が広大で、全容を把握し難いのですが、本当の価値は自然と人間の関わりを再認識する上で貴重な世界遺産であることを付記致します。



写真⑩ 道と町石(高野山町石道)

といったあらゆる点において、紀伊山地の霊場を凌ぐものは、当然ながらほかにありません。

但し、日本一というのは、政府が世界遺産に推薦するための最低条件にすぎず、世界遺産に登録されるには、人類に遺産として恩恵をもたらすものでなくてはなりません。近年、世界遺産委員会で登録が否決される推薦資産が増加する傾向があります。自己評価が高い反面、世界にもたらす恩恵にまで考えが及んでいないことに原因があるようです。

それでは、すでに登録され、世界が協力して未来へ守り伝えようとしている世界遺産「紀伊山地の霊場と参詣道」が、世界にもたらす恩恵とは何でしょうか。

「紀伊山地の霊場と参詣道」は、先に記しましたように、文化遺産の中でも「山岳信仰に関する文化的景観」であり、さらに世界遺産として最も簡潔な説明では「東アジアにおける山岳信仰に関する文化的景観の模範例」となっています。そして山岳信仰の存在を証す構成資産として三種類の霊場と参詣道があるわけですが、それらは態様こそ違え、自然に対する畏敬を基盤としている点で共通しています。また、遠くインドから中国、朝鮮

を経て伝来した仏教が、やはり自然に対する畏敬をもとに日本古来の「神道」と結びつき、「神仏習合」という宗教形態を生んだことも、忘れてはならない要素です。すなわち「紀伊山地の霊場と参詣道」が世界にもたらす恩恵とは、自然への畏敬がもたらす恩恵にほかなりません。

世界の現状に目を向けますと、環境破壊や、宗教・宗派の違いに起因する紛争がますます深刻化し、ユネスコが掲げる理想の実現からは、ほど遠い状況になっています。それを打開するためには、誰にとっても大事な生命を、一体何が支えているか知らしめる必要があります。しかし、文化遺産の多くは、人間の都合のみを考えて生み出された人工構築物によって占められており、その役に立ちません。それに対して「紀伊山地の霊場と参詣道」は、山岳信仰の様々な形を通して、自然への畏敬を喚起する力を備えており、文字通り比類のない文化遺産と申せます。尽きるところ、「紀伊山地の霊場と参詣道」がもたらす恩恵とは、自然への畏敬を喚起することにより、人類が進むべき方向を軌道修正できるようにする恩恵であり、それこそはこの世界遺産の本質的価値に他ならないと言えるでしょう。

和歌山県立博物館 小田誠太郎

今回は蒼翠号なので、民間生薬はヘチマ(糸瓜)を漢方生薬は当帰を取り上げます。



京都保協
わたなべいっかん
渡邊一幹

当帰はセリ科シシウド属で学名は *Angelica acutiloba* です。本州の山や岩場に自生する大型の多年草植物で、日本では古くから薬用植物として栽培されています。現在は北海道(北海当帰)や奈良県吉野(大深当帰)などで栽培されています。漢方では婦人薬処方に使用される非常に重要な生薬の一つです。なぜなら当帰の効能は血の不足を補い、血の流れを活発にし、生理を順調に整え、生理痛を和らげます。また冷えを取り、内臓の働きも良くするので、便通もつくようになります。当帰という名前由来は、「当に帰る」言うことから、当帰を煎じて服用することにより、



当帰



当帰の花芽

病弱の婦人が元気になり、夫が自分の元に戻ってきてくれたとか、産後の肥立ちが良くなり、無事に夫の元に帰ることが出来たという故事から名づけられたと言われてしています。漢方でこの生薬は、経絡的に心経・肝経・脾経に入り、性味は甘・辛・苦、温です。甘は滋補・和中・緩急に、辛は発汗・行気に、苦は清熱・瀉火・瀉下・燥湿・降逆に働き、温は温め通す働きがある事から、「血中の気薬」ともいわれています。つまり、血の関係する病や、冷えからくる血の滞りにはとても重要な働きをする生薬です。それゆえ、婦人の月経不調・経閉・痛経及び胎前(妊娠中)・産後の諸病に常用されます。このほか腫物や打撲、冷えからくる腹痛やしびれなど、血が薄くなったり滞ったりする全ての病気に使用できます。現代の薬理作用としては、血管拡張作用・血小板凝集抑制作用・免疫賦活作用・筋弛緩作用・鎮痛作用・鎮静作用・抗炎症作用などが証明されています。



大和当帰



唐当帰

当帰を含む保険適用漢方処方多数30以上存在します。代表的な処方に四物湯[卵巣機能不全・産前産後の体力低下・冷え症・湿疹・貧血症等に使用]、乙字湯[痔疾・便秘症・肛門周囲炎・陰部搔痒症等に使用]、加味逍遥散[更年期障害・自律神経失調症・不定愁訴症候群・慢性肝炎・高血圧症等に使用]、当帰芍薬散[貧血・更年期障害・不妊症・動悸・慢性腎炎・半身不随・心臓弁膜症等に使用]、当帰建中湯[月経痛・下腹部痛・痔・脱肛の痛み等に使用]、当帰飲子[慢性湿疹・皮膚搔痒症・慢性蕁麻疹等に使用]、人参養榮湯[病後の体力低下・食欲不振・疲労倦怠・手足の冷え・抗ガン治療副作用軽減・慢性気管支炎・肺気腫等に使用]、通導散[高血圧随伴症状・更年期症候群・骨盤内鬱血症候群・便秘症・打撲症・神経症等に使用]、薏苡仁湯[関節痛・筋肉痛・変形性関節症・関節リウマチ等に使用]、紫雲膏[熱傷・痔疾・皮膚疾患等に使用]などがあります。

薬 にな る 植 物

ヘチマ

はウリ科ヘチマ属で学名はLuffa cylindrica、生薬名では(糸ウリ)と言います。ヘチマの原産はインドと言われ、1年生つる性草本、雌雄同株で、夏にキュウリに似た黄色の花を咲かせ、秋には30~60cmの長大ウリ状の果実をつけます。そして、完熟した果実の果肉部



熟したヘチマ



自然に腐ったヘチマ

分は、網状の繊維がよく発達し、そこから沢山の繊維が採れることから、糸ウリという名前が付きました。そして、この「いとり」が「とうり」と変化し、「と」が「いろは歌より、いろはにほへとちりぬるをわか…」の「へ」と「ち」間にある事から、「へち間」と呼ばれるようになったと言われています。このヘチマから採取したヘチマ水(糸瓜水)は、昔から美容に関するものとして使用されておりました。江戸時代の書物、小石川御薬園の「御製薬差上帳」の中に、大奥女中の化粧水としてヘチマ水「一夏一石一斗三升(約198リットル)」を納めていたという記録が残っており、現在もヘチマ化粧水としてよく知られています。採取方法としては秋にヘチマのツルを地上30センチ程の所で切り、その切り口をビンの中に差し込み、ヘチマ水を集めます。また生の果実を輪切りにして、煮た汁も同様の効果が期待できます。ヘチマにはヘチマサポニン、硝酸カルウム、ペクチン、タンパク質、多糖類などを含んでおり、民間薬として、咳止めや体のむくみ取り、あせも、手足のひび、アカギレ、日焼けの後の皮膚にも利用されてきました。また熟した果実は、自然に腐のを待つか、あるいは煮て皮をむいて繊維質のみにしてタワシを作ることができます。沖縄ではこのヘチマタワシを鍋洗いに使用したことから、「ナーベラー」と呼び、そこから家庭料理のヘチマの味噌煮を「ナーベラーンブシー」油いために「ナーベラーダシャー」といって親しまれているようです。ヘチマにはビタミン類(ビタミンA・E・K・B1・B2・B6・C・ナイアシン・葉酸・パントテン酸)、ミネラル(ナトリウム・カルウム・カルシウム・マグネシウム・リン・鉄・亜鉛・銅・マンガン)がバランスよく含まれており、またカロリーは一本(250g)で40Kcalと低カロリーなので、ダイエット食材としては有力です。若い果実は苦味が無いので皮をむいて、揚げ物、煮物そして味噌汁の具や、漬物として九州南部地方や沖縄では食されています。



ヘチマの種



発芽



醫聖堂



公益社団法人 日本医師会副会長

今村 聡

醫聖堂(泉涌寺山内)を訪ねて

去る4月3日、桜が満開の京都を日本医師会事務局とともに訪れ、醫聖堂並びに併設する大講堂を見学する機会を得た。貴重な経験であったので、全医協連の会員の皆様にもご報告したい。

京都市東山区に真言宗の総本山である泉涌寺という格式の高い寺がある。泉涌寺は鎌倉時代の後堀河天皇、四条天皇など歴代天皇の陵墓があり、皇室の菩提所として御寺(みでら)泉涌寺と呼ばれている。この泉涌寺の塔頭の一つに西国三十三カ所第十五番霊場である今熊野観音寺がある。今熊野観音寺は平安時代、嵯峨天皇の勅願により弘法大師が開創されたと伝えられており、醫聖堂と大講堂はこの境内にある。

泉涌寺と日本医師会とのかかわりについては、武見太郎先生の時代にさかのぼる。皇室の菩提所といわれる格式の高い寺院であっても、戦前とは異なり国からの補助は削減され、広大な敷地を管理する費用にも頭を痛めていたことから、昭和55年、「泉涌寺を護る会(総裁 三笠宮崇仁親王)会長の永野重雄日本商工会議所会頭から武見先生に泉涌寺への支援・協力の要請があった。それに対して、武見先生は肩書きを外した個人の立場での協力を約束されたとのことである。

もともと泉涌寺の山内には多宝塔があったが、応仁の乱で消失していた。そこで、その多宝塔を復元して医界における功労者を祭祀し、併設の大講堂でこれを顕彰する記念講演会等を開催し、医道の高揚や功労者の顕彰を行うという構想が泉涌寺側から示され、武見先生の了解を得られた。この多宝塔は醫聖堂と命名され、これを運営する団体として醫道顕彰会が設立された。



大ホール

大講堂

醫聖堂は昭和59年10月10日落慶、高さ16メートル、朱塗り瓦葺きの総檜造り、平安様式の多宝塔である。早春の境内は桜が満開で、朱塗りの醫聖堂と木々の緑とのコントラストは非常に美しいものであった。醫聖堂にはわが国建国以来の医道に貢献された貝原益軒、杉田玄白、緒方洪庵他、歴史に名を残された医家先哲が祭祀されており、醫聖堂脇の石碑にその名が刻まれている。また、醫道顕彰会の会員で、医学や医療を通して社会に貢献された方々の名も石碑に刻まれ、建立されている。

この醫聖堂の運営母体である醫道顕彰会の初代会長は平澤興先生(元京大総長)、二代目会長は岡本道雄先生(元京大総長)、現在は中野博美先生(医療法人啓信会理事長)が会長代行を務められている。今般、醫聖堂を訪問することになったのは、中野博美先生より日本医師会に対して支援の要請があったためである。記録を見ると、昭和59年の醫聖堂落慶式典には、多くの都道府県医師会から役員が出席されており、醫聖堂の名が全国的に周知されていたと思われるが、その後30年の歳月を経て、その存在自体が忘れ去られてしまった感がある。

醫聖堂に隣接した大講堂は三階建てで、少人数の会合から数百人規模の大会議も可能な大ホールもあり、国際会議用の同時通訳設備をはじめ、各種イベントに対応できるすばらしい施設となっている。

しかし、近年では京都という恵まれた立地環境にありながら、大講堂内の各施設があまり利用されていないと伺った。武見先生をはじめ全国の先生方の篤志によって完成した施設が利用されないのは誠に残念なことであり、全国の医師会や会員の先生方のご利用を願う次第である。

本誌をご覧の全医協連の皆様も京都観光の際には、是非醫聖堂にもお立ち寄りいただきたい。



広報部副部長
としまで
南 俊秀

今回のテーマ『鉄道に魅せられて』

「夜行列車に乗ろう」

山根則夫先生
(名古屋市医師会協同組合エース No.126号より)

平成26年3月のダイヤ改正で上野(青森間の寝台列車「あけぼの」)の定期運転が取りやめられた。「あけぼの」は上野発のブルートレインで国鉄時代からの最後の客車寝台特急だった(写真1)。

一方、平成25年にJR九州は「ななつ星 in 九州」の運行を開始した。「和製オリエントエクスプレス」というコンセプトのもと、乗車定員わずか28人という日本一豪華なクルーズトレインとしてデビューした豪華寝台列車である。チケット入手は7〜8倍の高倍率で、根気強く応募してもかなりの年数がかかるという。この評判を受けてJR東日本と西日本もクルーズトレインを企画している。本格的なクルーズトレイン時代が到来しそうだ。

〈夜行列車のあゆみ〉

明治33年に私鉄の山陽鉄道に国内初



写真1 あけぼの



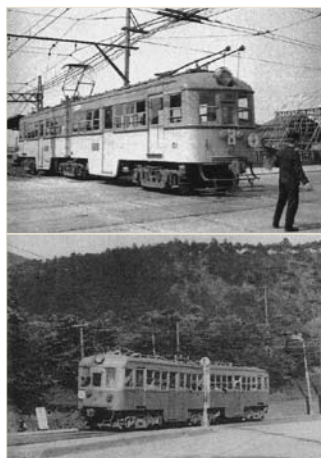
写真2 北斗星

の寝台車(1等)が登場した。官設鉄道にも寝台車が登場し、長距離列車への投入が進められ、明治45年には新橋(神戸間の不定期急行列車に1等・2等寝台車が連結された)。

昭和6年には初の3等寝台車(スハネ30000形)が投入された。3等車は順調に数を増やしていったが、開戦に伴い昭和16年7月にいったん中止された。昭和19年には長距離定期列車そのものが消滅したが、終戦後に運転が再開され昭和23年には東京(大阪間の長距離列車に再び寝台車が連結された)。

昭和30年代になると本格的な寝台列車時代が到来した。東京(博多間の夜行特急列車「あさかぜ」)が好評で、寝台券は入手困難だった。さらに昭和33年には新型の特急専用20系客車を新製し「あさかぜ」に充当した。ほとんどクラーが普及していないこの時代に、全車両に冷房が搭載された20系は「走るホテル」と称された。続いて東京(長崎間の「さくら」、東京(鹿児島間の「はやぶさ」)が登場し、寝台車は20系の車体色からブルートレインとよばれるようになり、鉄道ファンの間で人気を博した。その後「月光」「みどり」「日本海」「金星」「北斗星」などが各路線を走り、ブルートレインは隆盛を極めた。

しかし平成に入り、時代の流れから「彗星」「北陸」「日本海」「あけぼの」とダイヤ改正のたびに廃止が続き、今では「北斗星」(写真2)の一往復のみになってしまった。



四条通りを渡る
「びわこ」61号

蹴上を通過する
「びわこ」61号

流線型連接車 「びわこ号」(後編)

林 光先生
(京都保事協「ユース No.645号より」)

大正4年に三條まで延長を果たした京阪は、三条大橋東詰の路面上の停留所が終点であった。これでは京津線との乗換えが不便なことから三条駅を大改修。日本初の乗降分離総合駅を完成させた。

京津線は山岳鉄道のように急勾配急カーブであったため、大阪(浜大津間)直通専用車は欧米での視察をもとに設計された。それは2両連接車体で、電気ブレーキを常用しながら急カーブをスムーズに走行できる驚異的な軽量車であった。

昭和9年から天満橋(浜大津・直通)特急運転を開始。「びわこ特急」の登場である。浜大津で琵琶湖の「竹生島めぐり」遊覧船と連絡。関西ではまれにみる観光連絡特急であった。



宮崎県
やまむらよしのり
山村善教

またしても 羊頭狗肉の 制度かな
 三人居れば 算定高く

今回の診療報酬改定で、主治医機能の評価として地域包括診療料とか地域包括診療加算とかを設定され、嫌喜びをされた向きもおられたと思う。算定要件の一つに、三人以上の常勤医師が在籍していることがあり、診療所でこのハードルを越えることはかなり困難である。

記憶せよ 15と60 キーワード
 これを超えねば 算定低く

36万床ある7対1入院基本料を算定している病床を9万床削減するための方策として重症度、医療・看護必要度と名称を変更して対象患者を絞り込むことにしたようだ。基準を満たす患者が15%以上いなければ7対1としては算定できないのである。また、DPC対象病院では後発医薬品指数(機能評価係数Ⅱ)が新設され、使用する薬剤が60%以上後発品であれば係数が上がるために収益が大幅に増し、調剤薬局においても使用率が高ければ後発医薬品調剤体制加算が増加することになった。

いつまでか 医師の仕事は ユアペース
 暇な患者は マイペースかな

「父は今年二月で六十五 顔の皺はふえてゆくばかり 仕事に追われ・・・と井上陽水が歌ってから40年余り。私も今年十一月に六十五。同じ年齢の患者さんの多くはすでに退職して、時間的にはゆとりがある様子。自分の生活時間に合わせて受診するが、後継者もいなくて、まだまだ借金を抱えている自分にはマイペースの人生は程遠い。人生の黄昏時にいる事実からは逃げようもなく、ついつい、こんな愚痴を詠んでみることになる。さて、人生が一度あれば・・・

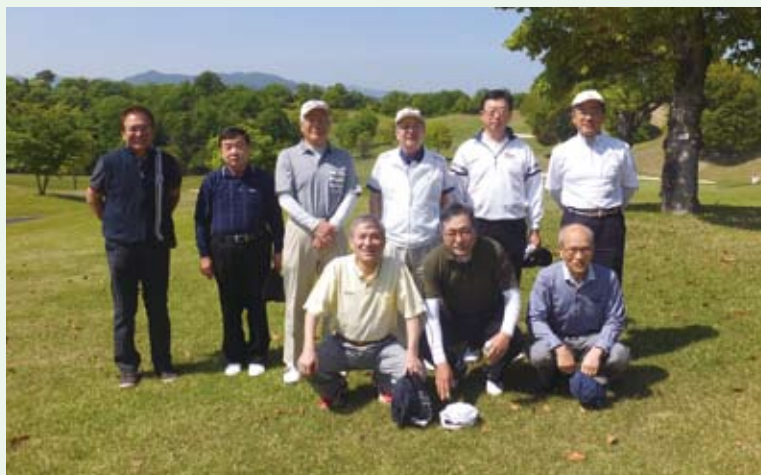
平成26年度第1回医師協四国ブロック協議会の開催報告

平成26年5月10日(土)午後5時より、高松市医師協同組合当番により、香川県高松市「JRホテルクレメント高松」において、全医協連より小林会長、岩田専務理事、喜多原事務局長他職員の皆様にご出席いただき、総勢29名にて開催いたしました。



会議風景

高松市医師協伊藤専務理事の司会により開会。高島副理事長による歓迎挨拶の後、全医協連 小林会長のご挨拶を頂き、協議事項に入りました。
『協議会』報告事項
 ①平成25年度の会計報告
 高松市医師協中西より詳細について説明。



親睦ゴルフ

②福祉調査研究会からの報告
 松山市 佐伯調査研究員より、全医協連生保販売促進キャンペーンについて説明。
 ③購買調査研究会からの報告
 高知 窪内調査研究員より、全医協連平成25年度幹旋高一手数料一覧の報告、春季JMCキャンペーン経過報告、タイアップ事業取組状況について説明。

④全医協連事務局からの報告
 全医協連より、共済事業の再開について、福利厚生サービス「ラフォーレ倶楽部」運用開始、オンライン書店事業展開状況について説明。

『懇親会』
 会議終了後 全員で集合写真を撮った後、懇親会会場へ移動。
 高松市医師協 曾我部理事長の挨拶、次期開催地 高知医師協の竹村理事長による乾杯で始まり、意見交換。存分に親交を深められました。

『親睦ゴルフ』
 前日同様快晴の元、「鮎滝カントリークラブ」での親睦ゴルフはスタートし、松山市の稲田裕先生が優勝、愛媛県の中山恵二先生が準優勝となり、皆様には楽しいひとときをお過ごしいただけたことと思

います。
 (高松市医師協 小島典子)

都医協連第46回通常総会

5月31日(土)、季節外れの猛暑が全国的に襲来した中で、都医協連第46回通常総会が、人形町のロイヤルパークホテルで開催されました。

第46期は、前年度が消費税増税前の駆け込み需要が多かったことから、購買部門特に不動産部門(マンション販売)が絶好



通常総会風景

調に推移し、大幅増収・増益となり好決算で気分的に明るい総会となつて、全決議事項がスムーズに審議承認されました。

議案の中には、二年に一回の役員選任の件が含まれており、役員改選がおこなわれ新役員が選出されました。その結果、第二次岩田会長(全医協連専務理事)体制



懇親会風景

が新たにスタートしました。

その後、来賓、各医協役職員、都医協連共栄会員など総勢64名が参加した懇親会に移り、岩田新会長から新たなスタートに当たって「都医協連も変革期を迎えている。組織全体をパワーアップし、共済などの新事業に積極的に取り組みを可能にするため、可能な業務を組織横断で集約・効率化を図りたい。将来的には、現在の関越協議会の組織を発展させ、ライバル組合に十分対抗できる圧倒的な力を持つ関東甲信越ブロックの連合会に発展させたい。」と力強く挨拶されました。引き続き、小林全医協連会長、目々澤東京都医師会理事、金森都医協連共栄会会長から祝辞をいただき、高橋監事の乾杯によつて祝宴がスタートしました。

宴では、懐かしい再会を喜ぶ方々や、優勝がかかった早慶戦の行方を気にする参加者、これからの医協発展のためにいかにすべきか、熱のこもつた議論をする方々で熱気に溢れる懇親会となり、山内副会長による中締めとなつて会場を後にする参加者も、二次会に銀座のネオン街や甘酒横丁などの名所に次々に連れ立って、消えていきました。

(都医協連事務局長 大野信義)

一般社団法人JMC厚生会の 認可特定保険について

全医協連の関連団体である「一般社団法人JMC厚生会」は、平成25年12月12日に関東財務局より認可特定保険業の認可を得ました。

販売する保険商品は、『生命共済』と『休診共済』の2つです。

今回は、それぞれの保険商品について内容等ご紹介をさせていただきます。

1. 共済保険復活の経緯

根拠法のない共済の加入者を保護するために、平成17年に保険業法の一部が改正されました。この影響により、全国医師協同組合連合会の関連団体である全国医師休診共済会が行っていた共済事業は、平成19年12月27日(当局からの承認日)に廃業となりました。

その後、平成23年5月13日の保険業法再改正により、平成17年当時に共済事業を行っていた団体等のうち一定の要件を満たすものは行政庁の認可を得ることにより、その当時の共済事業を行うことができるようになりました。

しかし、平成17年当時に共済事業を行っていた全国医師休診共済会は、権利能力なき社団であり、法人格がなく一般社団法人でもないため、共済事業を復活できる条件である「一定の要件」を満たすことができませんでした。そこで、全国医師協同組合連合会の関連団体である一般社団法人JMC厚生会と全国医師休診共

済会が同一事業体であるということ当局と折衝して、2つを同一団体として認めて頂き、平成25年12月12日に商品等の正式認可を関東財務局から頂きました。ちなみに金融庁所管の関東財務局からの認可団体は、JMC厚生会を含め全部で5団体です。

平成26年3月10日には、保険毎日新聞にJMC厚生会の特集記事が掲載されるなど、保険業界でも注目されています。

2. 生命共済

JMC厚生会の『生命共済』の特徴は低廉な保険料です。『生命共済』は公益社団法人日本アクチュアリー会の標準生命表を参考に保険料を算出しましたので、旧共済事業の損害率を活用したものではありません。そのため、保険料の内訳である純保険料は、一般の保険とそれ程変わりません。しかし、もう一つの内訳である付加保険料、これはJMC厚生会の経費等でありませんが、これを極力低く抑えることにより、民間の通販型「引受基準緩和型でない通常契約」の定期保険並みに低廉な保険料とすることができました。

2つめの特徴は、保険加入時の告知のみでご加入いただけることです。しかも、告知項目の基準は民間生命保険会社の引受基準緩和型と同等の内容です。告知項目に該当箇所がなければ、持病のある方でもこの保険にご加入いただけます。

3つめには、加入時の年齢が75歳まで新規加入可能であり、79歳までご継続いただけることです。告知の必要がありませんが、告知項目に該当箇所が無ければ、ご加入いただけます。

3. 休診共済

JMC厚生会の『休診共済』は、民間保険会社の所得補償保険に類似した商品です。この商品の大きな特徴は、旧共済事業において集約された、約40年間に及ぶ蓄積データを活用して、保険料を算出したことです。

旧共済事業では、損害率が低く、これを保険料の算出根拠とすることによって、一般の保険よりも保険料率を低く抑え、当会独自の保険料として、低廉な保険料を実現しました。

2つめの特徴は、保険加入時の診査は無く、告知のみでご加入いただけるということです。しかも、告知項目の基準は、民間生命保険会社の引受基準緩和型と同等の内容です。告知項目に該当箇所がなければ、持病のある方でもこの保険にご加入いただけます。

3つめの特徴は、加入時の年齢が89歳まで新規加入ができることです。告知の必要がありませんが、告知項目に該当箇所が無く、就業されていれば、ご加入いただけます。

医師のための共済保険

加入が医師に限定された**画期的**な共済保険

休診共済

ケガや病気で休業した場合の補償

特徴

満89歳まで新規加入OK
医師の診査不要
医師だけだから掛金が安い

- ◆この保険に加入できるのはJMC厚生会の会員の医師、歯科医師、医療法人、医協職員
- ◆疾病や災害による**就業不能時の休業損害**を**通算最高800日**まで補償
- ◆お申込みにあたり**簡単な告知のみ**で加入可能
- ◆保険金は**他の保険の加入と関係なく**お支払い
- ◆保険料は初回から全て**口座振替**
- ◆加入後は**1年ごとの自動更新** 面倒な更新手続きは不要



保険金額と加入口数

保険金支払開始の年齢	1口	2口	3口
満 65歳 未満	日額 7,000 円	日額 14,000 円	日額 21,000 円
満 65歳 以上	日額 5,000 円	日額 10,000 円	日額 15,000 円

生命共済

万一、死亡や重度障害状態になった場合の補償

特徴

満75歳まで新規加入OK
医師の診査不要
満79歳まで自動更新可能

- ◆この保険に加入できるのはJMC厚生会の会員の医師、歯科医師、医療法人、医協職員
- ◆**日本国内**はもちろん、**海外**での事故や病気による死亡や重度障害も対象
- ◆お申込みにあたり**簡単な告知のみ**でご加入可能
- ◆保険料は初回から全て**口座振替**
- ◆将来設計に合わせて**10のコース**から選択 死亡保険金額**50万円**から**2,000万円**まで
- ◆加入後は**1年ごとの自動更新** **満79歳まで保障**が継続可能
※面倒な更新手続きは不要 更新時の健康状態にかかわらず更新



保険商品一覧

4 病気・ケガに備える

	保険会社名	保険種類
医療保険	アクサ生命保険	終身医療保険
	メットライフ生命保険	新医療保険
		新終身医療保険
		終身医療保険(生存還付給付金付)
	ジブラルタ生命保険	医療保険
	NKSJひまわり生命保険	終身医療保険
	東京海上日動あんしん生命保険	医療保険
	三井住友海上あいおい生命保険	新医療保険
	AIU損害保険	医療保険
	損害保険ジャパン	医療保険
東京海上日動火災保険	医療保険	
ガン保険	三井住友海上火災保険	傷害疾病保険
	アイエヌジー生命保険	(無配当)ガン保険
	メットライフ生命保険	ガン保険
	アクサ生命保険	ガン保険
	東京海上日動あんしん生命保険	がん治療支援保険
	損害保険ジャパン	ガン保険
	東京海上日動火災保険	ガン保険
NKSJひまわり生命保険	ガン保険	
生活習慣病保険	メットライフ生命保険	生活習慣病保険
生活障害保障	アクサ生命保険	生活障害保障型定期保険

5 貯蓄と保障を求める

	保険会社名	保険種類
養老保険	ブルデンシャル生命保険	積立利率変動型年金支払型特殊養老保険
生存保険	メットライフ生命保険	生存保障保険
ユニット・リンク保険	アクサ生命保険	ユニット・リンク保険

6 老後に備える

	保険会社名	保険種類
年金保険	朝日生命保険	新個人年金保険
	ブルデンシャルジブラルタファイナンシャル生命保険	抛出型企業年金

7 介護に備える

	保険会社名	保険種類
介護保険	メットライフ生命保険	日常生活動作障害保障保険

8 ライフプランの変更に対応する

	保険会社名	保険種類
貯蓄・保障分離型保険	朝日生命保険	利率変動積立型終身保険
	明治安田生命保険	3年ごと利差配当付利率変動型積立終身保険

9 情報漏洩の事故に備える

	保険会社名	保険種類
個人情報漏洩保険	AIU損害保険	業務過誤賠償責任保険
	損害保険ジャパン	業務過誤賠償責任保険
	東京海上日動火災保険	賠償責任保険

10 広範囲のリスクに対応する

	保険会社名	保険種類
統合型保険	損害保険ジャパン	傷害総合保険(パンダ君)(夫婦ペア)(JMCプラン)
	東京海上日動火災保険	フルガード保険

1 死亡に備える

	保険会社名	保険種類	
終身保険	アクサ生命保険	家族収入特約付終身保険 終身保険(引受基準緩和型) 円建保険金額保証特約付新終身保険	
	メットライフ生命保険	終身保険 新特定疾病給付終身保険 積立利率変動型終身保険	
	アクサ生命保険	終身保険	
	ジブラルタ生命保険	終身保険	
	NKSJひまわり生命保険	無配当終身保険	5年ごと利差配当付終身保険 低解約返戻金型終身保険 無選択型終身保険
		東京海上日動あんしん生命保険	5年ごと利差配当付終身保険 5年ごと利差配当付低解約返戻金型終身保険
		三井住友海上あいおい生命保険	特定疾病保障終身保険
		アイエヌジー生命保険	(無配当)無解約返戻金型定期保険 (無配当)定期保険 (無配当)低解約返戻金型定期保険
	定期保険	アクサ生命保険	低払いもどし金型定期保険
		メットライフ生命保険	平準定期保険・収入保障保険 平準定期保険(リスク細分型保険料率適用)
ジブラルタ生命保険		定期保険	
NKSJひまわり生命保険		定期保険	
健康体割引保険		大同生命保険	健康体割引特約付定期保険
収入保障保険	アイエヌジー生命保険	(無配当)無解約返戻金型収入保障保険	
	メットライフ生命保険	収入保障保険(解約返戻金抑制型)	
	NKSJひまわり生命保険	無解約返戻金型収入保障保険	

2 就業不能に備える

	保険会社名	保険種類
所得補償保険	損害保険ジャパン	所得補償保険
	東京海上日動火災保険	所得補償保険
	三井住友海上火災保険	所得補償保険
団体長期障害所得補償保険	損害保険ジャパン	団体長期障害所得補償保険
	東京海上日動火災保険	団体長期障害所得補償保険
	三井住友海上火災保険	団体長期障害所得補償保険
事業主費用担保特約付帯所得補償保険	損害保険ジャパン	事業主費用担保特約付帯所得補償保険
	東京海上日動火災保険	事業主費用担保特約付帯所得補償保険

3 事故に備える

	保険会社名	保険種類	
傷害保険	アイエヌジー生命保険	(無配当)長期傷害保険(特型)	
	AIU損害保険	傷害保険	
	東京海上日動火災保険	傷害保険	
	あいおいニッセイ同和損害保険	傷害保険	骨折等担保特約付傷害保険
		三井住友海上火災保険	傷害保険
ゴルファー保険	東京海上日動火災保険	ゴルファー保険	
	損害保険ジャパン	ゴルファー保険	

属の医師協をお願いします)

ホームイオン研究所

クラスII 特別保守

オートテンスプロ リハビリユニット 医療機器認証番号 224AHBZX00015000

下肢すべての筋肉を動かす全く新しい電気刺激

医療現場における筋力・基礎代謝の低下

整形外科の疾患・COPD・透析・糖尿病・心血管疾患・脳梗塞や神経疾患など様々な疾患により、筋力低下が進むと寝たきりや長期入院を余儀なくされてしまう。これは患者にとって治療疾患以上の生活の問題となってしまうことがある。また、筋肉はエネルギーを最も消費する臓器であり、筋肉量の低下は基礎代謝すなわちエネルギー消費量を低下させ糖尿病や心血管疾患などの二次的疾患を引き起こすリスクも高くなる。そのような状態でも筋力を維持し運動の代用を可能にしたのがB-SESである。

「B-SES(ピース)※」ベルト電極式骨格筋電気刺激法

ベルト全てが電極となっており、脚の周囲に巻きつけることで、電気が筒の状態となって下肢全体に流れます。また、電極面積も非常に大きくなるため、一カ所あたりの電位分布が分散され、痛みを感じずに強い筋収縮を行えるようになりました。更に、体内の70%の筋肉を占めている下肢全てを動かすことで、エネルギー消費を高め、効果的な運動代用も行えます。

※ B-SES(ピース)とは、Belt electrode Skeletal muscle Electrical Stimulationの略称です。

You tube
「リハビリユニット」で検索



ベルト全てが電極に



数多くの論文や臨床結果が報告され、今後のスタンダードに

森谷 敏夫

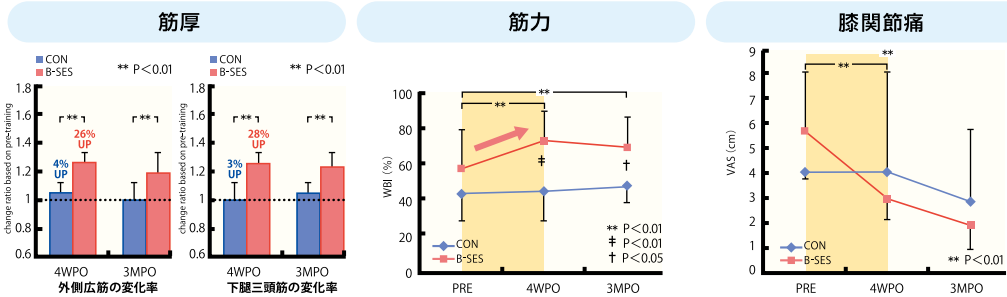
京都大学大学院人間・環境学研究科
応用生理学研究室 教授

我々はこの度、生理学的研究をもとに、廃用性筋萎縮の改善や筋肥大のみならず、糖尿病、肥満症、整形外科の疾患などで運動が制限されている人々の代謝改善効果を目的としたB-SESの臨床効果を報告した。

初期変形性膝関節症患者に対する骨格筋電気刺激トレーニングの効果

京都大学医学部附属病院リハビリテーション部 京都大学大学院人間・環境学研究科
日本骨格筋電気刺激研究会発表(2013年)

初期変形性膝関節症患者に対し、自主トレーニングを毎日実施するCON群とB-SESTレーンングを実施するB-SES群の4週間後のトレーニング効果と更に3ヶ月の自主トレーニング後の経過を比較検証した。



COPD患者に対する集中的入院リハビリテーションの効果と中期的経過

京都大学医学部附属病院リハビリテーション部 京都大学大学院人間・環境学研究科 京都大学大学院医学研究科人間健康科学専攻 京都大学大学院医学研究科呼吸器内科学
第20回日本呼吸ケア・リハビリテーション学会発表(2010)

II型糖尿病患者を対象とした、経皮的電気刺激の食後高血糖軽減効果に関する検討

京都大学医学部附属病院リハビリテーション部 京都大学医学部整形学科 京都大学大学院人間・環境学研究科
Diabetes Research and Clinical Practice 96:306-312,2012 第53回日本糖尿病学会発表(2010)

モニター貸出キャンペーン実施

10日間治療器を貸出いたします。治療効果や患者さんの評価をご確認ください。

組合員価格 特別価格にてご提供いたします。(上記エビデンス資料を送りますので医師協にお問い合わせ下さい。) 希望小売価格 1,240,000円(税別)
※緊急停止ボタン付

尚、取扱いが出来ない医師協もあります。所属の医師協にお問い合わせ下さい。

腰部低減圧腰痛治療器 プロテックMD

除痛困難な

クラスI 特定保守

急性腰痛・ヘルニア・狭窄症

(分離症・すべり症・変形性腰痛症・坐骨神経痛等)

の治療に効果を発揮します



急性腰痛に対する腰痛治療器『プロテックMD』の効果

-第26回日本臨床整形外科学会学術集会 焼津駅前整形外科 上野 剛志-

急性腰痛で受診した患者69名(17~73歳)に対し、症例に応じて消炎鎮痛剤、筋弛緩剤、トリガーポイント注射を併用し、プロテックMDを行う前後で疼痛をVASで評価。

【結果】・使用前の平均値6.2、使用後の平均値は5.2。

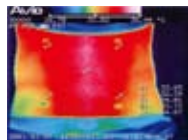
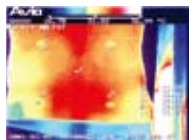
・1点以上改善39人(56.5%)、2点以上改善23人(33.3%)、3点以上改善5人(7.2%)。

・疼痛部位に関係なくある程度の除痛効果が得られた。

【結論】プロテックMDは急性腰痛症の患者に対しある程度の除痛を期待できる。

低減圧治療の原理

牽引(traction)は機器で物理的に引っ張りますが、減圧(decompression)は引っ張りません。例えるなら、赤ちゃんの腋をかかえた「高い高い」の状態のまま、足を持ち上げた形になります。すると、腰部は上半身の重さがかからない、つまり椎間板にかかる荷重を免荷した状態となります。この状態は下肢部の重さが自然に腰部にかかりますので、自重牽引とも呼ばれます。しかし、実際には機器で物理的に引っ張りませんので、牽引とは異なり筋反射による筋緊張を誘発させることなく筋弛緩させることが可能となります。その状態を維持したまま自動運動することで悪化した血流を促進させ、除痛・寛解へと導きます。



静止状態で15分間施行後のサーモグラフィ測定結果。
血流の促進が見られる。



自動運動例

従来の治療に加えてプロテックMDを実施した場合の治療例 -小林整形外科(福岡)

男性 95歳

変形性脊椎症、両側変形性
膝関節症、両側坐骨神経痛



女性 92歳

変形性脊椎症、脊柱側弯症、骨
粗鬆症、陈旧性第3腰椎圧迫骨折



プロテックMDをお試しいただけます 組合員価格 特別価格にてご提供致します。(医師協にお問合せ下さい)

ウェルコム株式会社 TEL:052-861-3346 <http://www.protec-md.com>

プロテックMD

検索

尚、取扱いが出来ない医師協もあります。所属の医師協にお問い合わせ下さい。

属の医師協をお願いします)

ご存じですか? X線室の漏洩検査は《医療法施行規則第30条22項》により半年に1度の測定が義務付けられています。そこで、医師協では手軽で安価な《X線室線量測定商品(ドーズコレクタ)》をお勧めしています。

日本空調サービス

X線室線量測定商品ドーズコレクタ

組合員価格 **特別価格**にてご提供致します。**返品不可**
各医師協同組合にお問い合わせ下さい。

(1室6箇所測定の場合) **21,000円**
(2室12箇所測定の場合) **35,700円**

※上記以外の測定室数(条件)にも対応可能です。



ステップ
1

- ①別添の注文書に必要事項をご記入の上、各医師協同組合までFaxをお願いします。
- ②X線室の平面図を各医師協同組合までFax又は郵送をお願いします。

ステップ
2

- メーカーから『測定ポイントの提案及び測定器発送時期』をお知らせします。
※一般的な測定ポイント(1室6箇所、2室12箇所)以外の場合は、別途各医師協同組合からお見積もりを提示致します。

ステップ
3

- ①測定バックが届きます。添付されている資料に従い測定器を貼り付けて下さい。
- ②1ヶ月間の貼り付け期間が完了しましたら測定器他を返送して下さい。(返送費用はメーカー負担)

※メーカーにて測定分析をします。

完了

報告書を郵送致します。
報告書は保健所等への提示書類としてそのままご利用頂けます。(要5年間保存)

※本年10月から、順次新しい測定器へ変更を予定しています。詳細は別途ご案内させていただきます。

放射線診療業務のためX線室などの管理区域に立ち入る診療従事者の《安全・安心》を確認するためにも、《**個人被ばく線量測定**》は重要です。医療法施行規則第30条18第2項で、義務付けられています。

日本空調サービス

個人被ばく線量測定商品TLDバッジ

組合員価格 **特別価格**にてご提供致します。**返品不可**
各医師協同組合にお問い合わせ下さい。

※料金は測定開始月に年間費用をお支払い頂きます。

ステップ
1

- 別添の注文書に必要事項をご記入の上、各医師協同組合までFAXをお願いします。

ステップ
2

- ①メーカーからTLDバッジが毎月送付されます。
- ②所定の部位(男性は胸部、女性は腹部)にバッジを装着して下さい。
- ③**バッジごと**毎月メーカーへ発送して下さい。
以降、毎月同様に着用、返送を繰り返して頂きます。

※メーカーにて測定分析をします。

完了

毎月の測定結果報告書を郵送致します。(要30年間保存)

※TLDバッジ紛失の場合は実費精算(¥12,000)となります。



製造/測定: 産業科学株式会社

尚、取扱いが出来ない医師協もあります。所属の医師協にお問い合わせ下さい。

小さいサイズも、大きいサイズも 【最高品質のモバイル端末】は、これだけ!!

- 一般的な用途であれば
インターネット、メール、メモなどの機能が
簡単に使えます。
- 医療用途、ご趣味の用途であれば
約27万のアプリケーションから、
好きな物を有料または
無料でダウンロード出来ます。



使えば
分かる!!



モバイル端末の取扱有無、価格・容量などの条件は、
所属の医師協にお問い合わせ下さい。

最新機種は

圧倒的な高解像度ディスプレイ、最新のチップ&プロセッサ搭載により更に美しく・更に高速に!!
※最大10時間も稼働するバッテリーを内蔵し、時間を気にする事なくご利用可能。

正に【空気】のごとく究極の軽さを実現!!



- ・機能はそのまま、
ダウンサイジング。
- ・9.7インチディスプレ
イで、大迫力の画像
映像が楽しめます。

新たに高解像度ディスプレイを搭載!!



- ・今まで通りのミニサイズで、最高
品質を実現。
- ・軽く、片手で持てる7.9インチディ
スプレイ。

尚、取扱いが出来ない医師協もあります。所属の医師協にお問い合わせ下さい。

「書籍販売サービス」のご案内

医師協同組合だから出来る 【書籍の販売サービス】は ご存知ですか？

高額な医学書を始めとして、一般書(単行本、文庫本)も特別価格でご提供しています。是非とも本サービスのご利用をご検討お願い致します。



書籍販売サービスの2大特典

その1

《組合員特別価格》が適用されます!!

各WEBサイトでの販売価格よりも、断然お得です。販売価格は、所属の医師協にお問い合わせ下さい。

その2

《送料無料》です!!

ご注文金額に関わらず送料はかかりません。

※医師協が実施する書籍事業の内、本サービスは送料無料となります。同様の書籍サービスは条件が相違しますので、ご注意ください。詳細は、所属の医師協にお問い合わせ下さい。

売れ筋医学書のご案内

今日の診療プレミアム Vol.24

DVD-ROM for Windows

DVD-ROM版 2014年5月刊行 価格：本体78,000円+税 JAN4580492610025



●医療従事者のためのプレミアム版

医療現場の定番。医学書院のベストセラー14冊をあなたのデスクトップに最新の研究成果に基づく最も効果的な治療法の情報を簡単に検索できます。

●最新版14冊を収録

今日の治療指針2014年版(改訂)
 今日の治療指針2013年版
 今日の診断指針 第6版
 今日の整形外科治療指針 第6版
 今日の小児治療指針 第15版
 今日の救急治療指針 第2版
 臨床検査データブック2013-2014
 治療薬マニュアル2014年版
 今日の皮膚疾患治療指針 第4版
 今日の精神疾患治療指針
 新臨床内科学 第9版
 内科診断学 第2版
 急性中毒疾患レジデントマニュアル 第2版
 医学書院 医学大辞典 第2版

●「今日の診療」のスマートデバイス閲覧権をプレゼント

【ご注意】 ※「今日の診療ベーシック Vol.24」には、スマートデバイス閲覧権は付与されません。
 ※閲覧できる期間は、お申し込み後1年間です。お申し込みは、2015年4月末にて締め切らせていただきます。
 ※スマートデバイスは、インターネットに常時接続する必要があります。
 ※スマートデバイスの動作環境
 iOS(4.3以降)端末：iPhone(4以降)、iPad、iPod touch(第4世代以降)
 Android端末：Android2.3以降搭載のスマートフォン、3.2以降搭載のタブレット
 別途Medical e-Shelf(MeS)アプリ(無料)のインストールが必要です。

●電子ジャーナルサービス「MedicalFinder」の検索が可能

「今日の診療」に入力した検索語を使って、電子ジャーナルサービス「MedicalFinder」を検索できます。医学書院から発行されている全雑誌を対象に検索を行うこともできます。
 *インターネット接続環境が必要です。また、全文の閲覧には別途料金がかかる場合がございます。

- ・インターネット時代に対応したユーザーインターフェイス。
- ・オンラインユーザー登録でハードディスクにすべてのデータを格納可能。

☆購入価格：組合員特別価格が適用されます。所属の医師協会にお問い合わせをお願いします。

☆ご注文方法：右記又は所属の医師協会をお願いします。

尚、取扱いが出来ない医師協会もあります。所属の医師協会にお問い合わせ下さい。

属の医師協をお願いします)



自然光及び蛍光灯などの微弱な紫外線にも反応する

抗ウイルス光触媒 抗菌コーティング剤

DINFHKON (ディンフコン)

各ウイルス(有機物)を
分解!! 力価低下!!

ディンフコンの光触媒剤は院内感染予防用に住友商事ケミカル(株)と共同開発しました。特許ウイルス力価低下含有体の水溶性酸化チタンを使用し、簡単に抗菌コーティング出来ます。

院内感染・インフルエンザ対策に抗菌コーティング使用方法

院内感染予防には：黄色ブドウ菌、0-157等の大腸菌を分解無害化します。特にトイレのドアノブ、手摺り、カーテン、壁、水道の蛇口、受付カウンター、車椅子の押し手、配膳車等に15～20cm程度離して、2～3回スプレーします。自然乾燥後、ナノサイズの酸化チタン膜が形成されウイルス・細菌分解に威力を発揮します。(効能有効期間は約1年) スプレー缶1本で約5m²の抗菌コーティング可能です。

インフルエンザ接触感染予防、患者様送迎用の車内にも同じ方法にて有効です。飛沫感染予防には：一般サージカルマスクの表面に噴霧、乾燥すると、ウイルスを分解して威力を発揮します。

【注意点】

1. 抗菌加工がしてある製品(便器の台座など)は変色する事があります。
2. 防水加工がしてあるマスクなどは撥水してしまう場合があります。
3. 抗菌コーティング剤は水溶性の液体です。油分が付着している所では液が弾かれてうまくコーティング出来ません。付着している汚れを除去して噴霧して下さい。
4. スプレーされる場合はあらかじめ試し吹きをさせてからご使用ください。

【製品名】 ディンフコンエアゾール 1本 [200ml] **¥2,860**(税別)

【開発元】 (株) 鯉コーポレーション ～光触媒工業会正会員～
〒849-2305 佐賀県武雄市山内町大字宮野字松の木原22646
TEL:0954-20-7115 FAX:0954-20-7116 <http://www.saga-kon.co.jp/>

※注文単位：1本から可能です。10本以上ご注文の場合、送料無料です。10本以下の場合は別途送料が実費で必要となります。お問合せ、ご注文は、所属の医師協までお願いします。

リコー、キャノン、他 プリンター純正トナーのご用命は所属の医師協へどうぞ。

様々な用途で利用されているトナーは、使用頻度が多く消耗品の中でも高額で、
ほぼ定価購入が一般的。

そのようなご意見を解決すべく、医師協ではリコー、キャノン、富士通など国内大手メーカーの
純正トナーを安価にご提供しています。

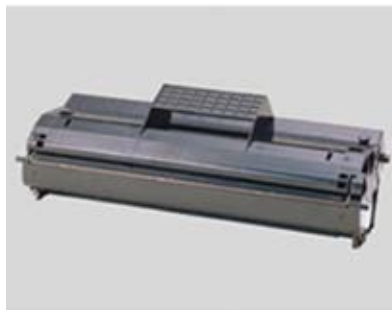
取扱い品一例



リコー
(タイプ85A, 85B)



キャノン
(EP-32, EP-KS)



富士通
(LB311A, 311B)

※複合機など、一部特定の商品は
ご対応出来ない場合もあります。

是非、お手元のトナーメーカー、型番を所属の医師協にお知らせ下さい!

尚、取扱いが出来ない医師協もあります。所属の医師協にお問い合わせ下さい。

医療の現場に癒しの空間を——

“ホスピタルアート”の一例として

福岡市中央区の佐田病院(佐田正之院長、180床)が手術室の増改築(3室から5室)をされました。新設した2室には機能性、安全性、そして斬新なデザインコンセプトに定評のあるマッケジャパンのVARIOP(バリオペ)という手術システムが導入されています。水面や花を壁一面にあしらい術場内へ太陽光を取り入れることで、従来の手術室にありがちな無機質なデザインを一新、閉塞感を打破し、上質で柔らかな雰囲気が創り出されています。患者様にとっても医師・看護師にとっても「安



全・快適で心身共にリラックスして手術に臨める」空間となっています。

広さは共に1室40平方メートル弱で、腹腔鏡下胆嚢摘出術を始めとする内視鏡下手術や日帰り手術など、主に外科手術を行っている部屋の壁面にはホワイトポピーの花の写真が、椎間板ヘルニアなど主に整形外科手術が行われている部屋には海のさざなみの写真が印刷されています。

治療する空間に癒しが生じたときに、人は元気になれるのではないのでしょうか。

現在、ホスピタルアートは全国の病・医院でも数多く取り組んでおられます。

絵画に限らず照明・音楽・オブジェ等を用いて、院内の無機質な空間を少しでも自然環境(日常環境)に近づけ、患者様の不安を少しでも軽減しようと様々な努力をなされているようです。このような取り組みは始まったばかりですが、今後の効果が期待されます。

全医協連購買部ではホスピタルアートへの取り組みとして

今心工房のシルクレ作品をご紹介します。

詳細は全医協連ホームページのバナーをご覧ください。



福利厚生サービス

【ラフォーレ倶楽部】のご紹介!!

この度、全国医師協同組合連合会(以下、「全医協連」と各医師協同組合では、先生とご家族の皆様が共通でご利用できる福利厚生サービス【ラフォーレ倶楽部】をご紹介させて頂く事となりました。【ラフォーレ倶楽部】は、日本全国にホテルやゴルフ場などの各施設を保有、展開する会員制クラブであり、先生とご家族の皆様はこれら施設を会員価格でご利用頂けます。プライベートに、お仕事に、是非とも【ラフォーレ倶楽部】をご利用いただきますよう宜しくお願い申し上げます。

ご利用の際は、各施設へ直接【WEB】または【電話】で予約をお願いします。

尚、JMCニュースNo.132号で夏休み、お盆などトップシーズンのご予約方法をご案内させて頂きました。

既に一部施設(箱根強羅・中軽井沢・南紀白浜)の予約受付は終了していますが、日によっては空きがある場合もありますので、各施設にお問い合わせ下さい。

以下の直営施設以外にも、全国約80の提携施設、生活サポート・スポーツカルチャー等約50アイテムの提携サービスが特別料金でご利用頂けます。詳細は以下のURLを参照して下さい。

<http://plus.laforet.co.jp/benefit/hotel/index.html>

ラフォーレ倶楽部
ホテル中軽井沢
0267-44-4489

ラフォーレ倶楽部
ホテル白馬八方
0261-75-5489

リゾートホテル
ラフォーレ山中湖
0555-65-8489

総合リゾートホテル
ラフォーレ琵琶湖
077-584-3489

リゾートホテル
ラフォーレ南紀白浜
0739-82-1489

ラフォーレ倶楽部
箱根強羅 湯の楼
0460-86-1489

ラフォーレ倶楽部
伊東温泉 湯の庭
0557-32-5489

ラフォーレ蔵王
リゾート&スパ
0224-34-1489

リゾートホテル
ラフォーレ那須
0287-76-3489

総合リゾートホテル
ラフォーレ修善寺
0558-74-5489

【ラフォーレ倶楽部】直営施設等のご予約ご利用方法はこちらです。

※予約受付開始日は〔ご利用月の4ヶ月前の1日から可能〕

WEB 空室状況を見ながら簡単にご予約いただけます。

1 ラフォーレプラスにアクセス

<http://plus.laforet.co.jp>

3 ご予約

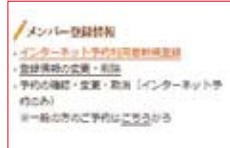
「予約はこちら」より、ご希望のホテル・ご利用日などを選択して宿泊プランを検索し、ご予約ください。
※「おすすめホテルプラン」からもご予約いただけます。

4 ご利用当日

先生が所属の各医師協同組合が発行する「**組合員証・仮組合員証・カード等**」をフロントにご持参して下さい。尚、ご不明な点は各医師協または全医協連(03-3562-4333)までお問い合わせ下さい。

2 ご利用者登録

初めてインターネット予約をされる際に、利用者登録が必要となります。



① ラフォーレプラスの「インターネット予約利用者新規登録」をクリック



② [法人会員No.20376] [法人パスワード20376cc]を入力し、[次の画面へ]をクリック
尚、No.とパスワードの管理は、充分ご注意ください。



③ 必要事項を入力し、「登録をする」をクリック。入力したメールアドレスに「登録完了通知」が届いたら、登録完了となります。
尚、**所属欄には「所属の医師協同組合名」**をご記入下さい。

電話 各ホテル・ゴルフ場の担当者と相談しながらご予約いただけます。

1 各ホテル・ゴルフ場へ電話 (一部施設のプラン、料金など、次ページを参照下さい。)

[法人会員名 **全医協連**]と[**所属の医師協同組合名**]、お名前、電話番号、ご利用日・ご利用人数などをお伝えください。

ラフォーレ蔵王 リゾート&スパ 0224-34-1489	リゾートホテル ラフォーレ那須 0287-76-3489	ラフォーレ倶楽部 箱根強羅 湯の樓 0460-86-1489	ラフォーレ倶楽部 伊東温泉 湯の庭 0557-32-5489	総合リゾートホテル ラフォーレ修善寺 0558-74-5489	リゾートホテル ラフォーレ山中湖 0555-65-8489	ラフォーレ倶楽部 ホテル中軽井沢 0267-44-4489
ラフォーレ倶楽部 ホテル白馬八方 0261-75-5489	総合リゾートホテル ラフォーレ琵琶湖 077-584-3489	リゾートホテル ラフォーレ南紀白浜 0739-82-1489	優待施設 東京マリオットホテル 03-5488-3939	優待施設 ホテルラフォーレ新大阪 06-6350-4441	ラフォーレ修善寺& カントリークラブ 0558-74-5489	優待ゴルフ場 ラフォーレ&松尾ゴルフ倶楽部 0479-86-6400

2 ご予約成立

「予約No.」と「キャンセル料発生日」をお控えください。

3 ご利用当日

先生が所属の各医師協同組合が発行する「**組合員証・仮組合員証・カード等**」をフロントにご持参して下さい。尚、ご不明な点は各医師協または全医協連(03-3562-4333)までお問い合わせ下さい。

ラフォーレ倶楽部 2014年度年末年始予約方法のご案内

※通常の予約方法とは異なりますので、ご注意ください。

対象期間	<宿泊> 2014年12月28日(日)~2015年1月3日(土)泊 <ゴルフ> 2014年12月28日(日)~2015年1月4日(日)プレイ
受付方法	那須・箱根強羅・伊東・修善寺・山中湖・白馬八方・南紀白浜 【エントリー受付】<利用対象期間> 2014年12月31日(水)~2015年1月2日(金)泊 <受付期間> 2014年9月1日(月)10:00~9月12日(金)13:00 <申込方法> 専用ホームページより申込(<input type="text" value="ラフォーレプラス"/> <input type="button" value="検索"/>) ※電話での受付は行いません。 <回答方法> ・エントリー締切後、抽選のうえ、ご予約の可否を9月30日(火)までに回答 ・エントリー抽選後、空きがある場合は、10月1日(水)9:00より通常方法にて二次受付 蔵王・中軽井沢・琵琶湖および上記施設のエントリー受付対象以外の期間とゴルフの全期間 【通常受付】 宿泊・ゴルフともに通常方法にて受付いたします。 ・12月利用分(12月31日は除く)は2014年8月1日(金)9:00より通常方法にて受付 ・12月31日および1月利用分は2014年9月1日(月)9:00より通常方法にて受付
各設定日	<キャンセル料 発生日> ・2014年12月31日(水)~2015年1月2日(金)利用のご予約については、2014年12月12日(金)17:00より ・上記以外のご予約については、ご利用日の前週同曜日17:00より ※ただし、発生日が土曜、休日の場合は前平日の17:00より

尚、取扱いが出来ない医師協もあります。所属の医師協にお問い合わせ下さい。

和なごみ

伊豆・箱根エリアに誕生した3つの宿が、ワンランク上の上質をテーマとした新スタイル『和-なごみ-』として生まれ変わりました。思わず籠りたくなるような癒しの湯に洗練された空間、そして心に残るおもてなしで、心なごむひとときをお約束いたします。



1・2. 露天風呂を設えるプレミアールーム。8月16日には「箱根大文字焼」を眺めながら贅沢な湯浴みを。3. 囲炉裏を囲むロビーラウンジ。4. 檜の香り漂う露天風呂「白花の湯」。

清涼の夏 湯上がりなごみプラン

清らかな風が吹く、箱根強羅の閑静な湯宿でくつろぎのひとときを。湯上がりはキンキンに冷えたご当地サイダーで喉をうるおしてください。

期間 7月1日～8月31日泊 ※8/9～16泊を除く。

料金 1泊2食+ご当地サイダー付/プレミアールーム(露天風呂付)泊
大人 19,600～23,150円

※スタンダードルーム泊およびお子様の料金はお問合せください。

コンセプトは「和」と「モダン」 箱根に誕生した大人を癒すくつろぎの宿

箱根湯本の駅から登山鉄道とケーブルカーを乗り継ぎ中強羅へ。ここは箱根外輪山と豊かな自然に包まれた、箱根の中でもとりわけ閑静なエリア。2014年4月18日、この地にリニューアルオープンしたのが「箱根強羅湯の楼」です。

宿に入ったらまずは履物を脱いで。全館が板や畳張りになっており、「自宅と同様に自然体でくつろいで欲しい」という宿からのおもてなしのひとつです。お部屋はくつろぎと洗練に心なごむ「和モダン」のデザインが施された全44室。約半数は温泉露天風呂付で、愛犬との滞在が可能なお部屋も。箱根の澄んだ空気を味わいながら、テラスでくつろぎの

ひとときを過ごすことができます。

お食事は箱根外輪山を望む開放感あるダイニング「旬菜蔵(しゅんさいくら)」にて。店内にはオーブンキッチンとかまどが設えられ、ライブ感にあふれています。そんな空間でいただけるのは、和食に洋のエッセンスを加えた「和-なごみ-Fusion」の夕食と、10種以上の野菜と麹・味噌など、日本古来の発酵食品を盛り込んだ朝食。プロの技の中にぬくもりを感じるお料理の数々が並びます。

箱根の絶景と和モダンの洗練された空間、そして至るところにちりばめられたおもてなしの心に、全身が解きほぐされていくことでしょう。



5. ダイニング「旬菜蔵」では一面に広がる窓から箱根の絶景を望めます。

6. 「和-なごみ-Fusion」の夕食はワインとの相性も抜群。気取らずお着でどうぞ。

2014年
4月18日
誕生

ラフォーレ倶楽部
箱根強羅 湯の楼
すみか

神奈川県足柄下郡箱根町強羅1320 ☎0460-86-1489

施設概要 レストラン/温泉/ダブルルーム

2014年度料金 1泊朝食付 スタンダードルーム 会員 7,130円～(一般 20,380円～)
プレミアールーム(露天風呂付) 会員 9,530円～(一般 27,380円～)



1. 5種類の踏み石が敷き詰められた足湯テラス。2. お風呂上がりはラウンジで一息。3・4. お食事処「四季彩」は、新鮮な海の幸とかまどでふっくらと炊き上げたごはんが自慢。

ラフォーレ倶楽部

伊東温泉 湯の庭

静岡県伊東市猪戸2-3-1 ☎0557-32-5489

施設概要 レストラン/温泉/足湯テラス

2014年度料金
 1泊朝食付 会員 6,210円～(一般 8,727円～)
 1泊2食付 会員 10,960円～(一般 13,477円～)

和のぬくもりに 心おちつく宿で 温泉三昧の休日

東京から電車で2時間、人気の温泉地・伊東の街に昨年の夏リニューアルオープン。宿一番のこだわりは中庭に新設した足湯テラスで、湧き出す湯が奏でる心地よい湯音と、季節によって調節されるほどよい湯加減に、何とも言えないほっこりとした気持ちに。その他、露天風呂と大浴場、3室の貸切風呂、そして和の情緒あふれる湯上がりラウンジがあり、宿に着いた瞬間から、そして宿を出るその時まで、好きなだけ伊東の湯を堪能することができます。

お楽しみ夕食は、伊豆山海の幸を贅沢に盛り込んだ和会席。静岡県産の地酒とともに、美食に酔いしれるひとときを。

リニューアル1周年記念プラン

「伊東温泉 湯の庭」オープン1周年を記念した特別プラン。ご夕食には「鯨のたたき」をご用意いたします。脂がのった鯨を丁寧にたたいた人気の一品をぜひ。

期間 7月1日～8月31日泊
※8/9～16泊を除く。

料金 1泊2食+手ぬぐいたおる+鯨のたたき付/スタンダードルーム泊
 大人 14,100～15,300円

特典 ゆつくりチェックアウト 11:00

※お子様の料金はお問合せください。



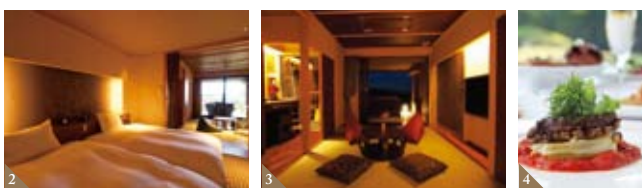
まるで別荘のよう――

富士山を望む贅沢な湯宿

2012年夏にラフォーレ修善寺内に誕生した山紫水明は、まるで別荘のようなプライベート感が漂う特別な空間。24時間、その部屋を訪れた自分のためだけに絶え間なく注がれる湯、眼前に広がる富士山の大パノラマ、そして木のぬくもりとモダンなインテリアが醸し出す心地よい高級感に、心と体のすみずみまで充足感に包まれます。

ご夕食は和食かイタリアン、もしくはフレンチをお好みで。料理長の技とアイデアによって生み出される珠玉の逸品をぜひ「賞味ください」。

※イタリアン・フレンチは日替わりで用意のない場合がございます。



1. 富士山を望むテラスで贅沢な湯浴み。2. 寝室には国内外の高級ホテルでも使われている「サータ」のベッドを完備。3. モダンなインテリアが並ぶ畳のお部屋。4. ご夕食には地産の食材を贅沢に使った一皿を。

山紫水明「夏きらり」

ご夕食には伊豆の食材を贅沢に使い、山川の美しい風景「山紫水明」を表現したお料理をご用意いたします。

期間 6月1日～8月31日

料金 1泊2食付/山紫水明泊(1室2～5名様利用時)
 大人 18,710～32,960円

特典 【6/1～7/18の平日限定】
 2名様利用時 大人 18,710円(通常25,860円)

※お子様の料金はお問合せください。

ラフォーレ修善寺

山紫水明

静岡県伊豆市大平1529 ☎0558-72-8003 [山紫水明専用]

2014年度料金 宿泊 会員 7,150円～(一般 9,800円～)
 1泊朝食付 会員 9,210円～(一般 11,860円～)

※施設概要はラフォーレ修善寺のページ(P14)をご覧ください。
 ※2名様については詳細が決まり次第ご案内いたします。

尚、取扱いが出来ない医師協もあります。所属の医師協にお問い合わせ下さい。



ラフォーレ蔵王 リゾート&スパ

宮城県刈田郡蔵王町遠刈田温泉七日原2-1
0224-34-1489

2014年度料金

ご宿泊 会員 4,150円~(一般 6,425円~)

1泊朝食付 会員 6,210円~(一般 8,485円~)

施設概要

レストラン/温泉/スパ

◀青く澄んだ湖面に不意山の山影を映し出す神秘的な長老湖。散策や夏のボート遊びなど、楽しみ方も多彩です。

🚗 ホテルより車で約30分

室数限定 早得&遅得 夏休みプラン

期間 7/21~31,8/24~9/30泊

※9/13・14泊を除く。

料金 1泊2食付

大人 9,000~9,500円

お子様 6,500~7,000円



夏休み、すぐに遊びにでかけたいキッズや、お休みを取り損ねてしまった方におすすめ。お得な2食付プランで、早め&遅めの夏休みをエンジョイ!

※ご夕食のアップグレードも承ります。(大人のみ) ※部屋タイプはホテルお任せとなります。

室数限定 山遊びチケット付ファミリープラン

期間 8/1~24泊

料金 1泊2食+山遊びチケット+手持ち花火付/
スタンダードルーム泊

大人2名+お子様1名 32,000~37,900円



蔵王の自然でとことん遊べる、大人2名・お子様1名のセットプラン。通常より4,000円以上お得で、ご家族での夏の旅行にぴったりです。

山遊びチケット みやぎ蔵王高原ロープウェー往復乗車券・ニジマス釣り・ゴーカート遊び ほか

特典 お子様のお部屋代相当額が無料

※セット対象外の方は通常料金にて承ります。(大人13,300円~ お子様9,500円~) ※花火は全員で1組となります。※ご夕食は8/9~16はbuffet、その他の期間は和食となります。

自然と遊ぼう! 夏のアクティビティ



わくわくファーム 野菜収穫体験

養分が豊富な火山灰の大地と蔵王の清水で野菜を栽培する農園で農業体験。土にまみれながら、野菜の育て方や種のまき方を学びましょう。別の畑では野菜の収穫体験も。とうもろこしやトマトなど、収穫した野菜はその場で食べることも、持ち帰ることもできます。

期間 8/1~31

料金 農業体験(蔵王天然水500ml付)1名様600円
夏野菜収穫体験 1袋1,000円~

企画提供 蔵王わくわくファーム

お問合せ ラフォーレ蔵王リゾート&スパ 0224-34-1489

ガイド付沢遊び&川魚のつかみ取り

蔵王連峰の雪解け水が流れる清流・つばの沢で、ガイドと一緒に沢遊び。動植物の生態を学びながら遊んだ後は、つかみ取りにしたニジマスを塩焼きにして、その場で豪快に食べましょう。



期間 8/1・5・6・8

料金 1名様500円

※小学3年生以下は保護者同伴

企画提供 こりはうす

お問合せ ラフォーレ蔵王リゾート&スパ 0224-34-1489

ペットボトルトラップを作ろう!

大自然に囲まれたホテル敷地内の遊歩道には、カブトムシやクワガタムシがたくさんいます。ペットボトルで作ったわなをしかけて昆虫を捕まえてみましょう。夏の自由研究にもおすすめです。



期間 7/21~8/31

料金 1名様500円(飼育ケース付)

お問合せ ラフォーレ蔵王リゾート&スパ 0224-34-1489

【アクティビティに関して】※内容は天候・天災により変更・中止となる場合がございます。※事前予約制のものがあります。

尚、取扱いが出来ない医師協もあります。所属の医師協にお問い合わせ下さい。



軽井沢のシンボル 浅間山。その麓を走る鬼押ハイウェイでは、雄大な景観の中で爽快なドライブが楽しめます。
 🚗 ホテルより鬼押ハイウェイ料金所まで車で約30分

ラフォーレ倶楽部 ホテル中軽井沢

長野県北佐久郡軽井沢町長倉4339

0267-44-4489

施設概要 レストラン / 温泉



別荘棟



レストランテラス

2014年度料金

1泊朝食付(ホテル棟) 会員 7,130円~(一般 11,840円~)

1泊2食付(ホテル棟) 会員 14,260円~(一般 18,970円~)



澄んだ水面に北アルプスの峰々を映す八方池。その圧倒的なスケールと絶景に、登山客の疲れも一気に吹き飛びます。
 🚠 ホテルよりゴンドラ乗り場まで車で約10分

ラフォーレ倶楽部 ホテル白馬八方

長野県北安曇郡白馬村北城2937

0261-75-5489

施設概要 レストラン / 温泉 / 美術館 / 教会



スタンダードルーム(和洋室)



白馬美術館 音楽堂

2014年度料金

1泊朝食付 会員 6,210円~(一般 7,060円~)

1泊2食付 会員 10,960円~(一般 11,810円~)

ジャム作り体験付プラン ~夏の思い出を瓶につめて~

期間 7/1~8/31泊

料金 1泊2食+ジャム作り体験付 / ホテル棟 スタンダードルーム泊

【大人】 16,900~21,700円

【お子様】 12,000~14,400円



旬の国産果実で作るジャムが人気の「沢屋」でジャム作り体験。オリジナルラベルの瓶につめて、お土産としてお持ち帰りいただけます。

※前日までの事前予約制となります。※会場は「沢屋」ジャムファクトリー(日曜定休)となります。※ジャム作り体験は10:00~または14:00~となります。

軽井沢でHAPPY RIDING! 乗馬体験付プラン

期間 7/1~9/30泊

料金 1泊2食+乗馬体験(初心者コース/約15分)付 / ホテル棟スタンダードルーム泊

【大人】 17,600~22,400円

【お子様】 12,700~15,100円



緑豊かな浅間山を背景に乗馬を楽しんでみませんか。馬の背から眺める景色は格別。インストラクターと一緒になので初めての方でも安心です。

特典 ゆっくりチェックアウト12:00

※1週間前までの事前予約制となります。※会場は軽井沢乗馬倶楽部(火曜定休)となります。

湖上のホテル観賞ツアー付プラン ~ファンタジーナイトクルーズ~

期間 7/12~8/17泊

料金 1泊2食+ホテル観賞ツアー付 / スタンダードルーム泊

【大人】 13,550~20,700円

【お子様】 10,150~12,500円



夜の静寂に包まれた青木湖でボートに乗ってホテル観賞。夜空にきらめく満天の星と優雅に舞うホテルの幻想的な世界をお楽しみください。

※お子様は小学生以上の方が対象で、中学生以下は保護者同伴となります。※移動時間を含め約2時間の行程となります。

白馬をEnjoy! 爽快山登りプラン ~八方尾根コース~

期間 7/1~9/21泊

料金 1泊2食+八方アルペンライン往復乗車券& 竹籠弁当付 / スタンダードルーム泊

【大人】 16,400~18,800円

【お子様】 9,700~12,100円



ゴンドラとリフトを乗り継ぎ、高山植物を観察しながら八方池へ。澄んだ空気の中、登山の達成感を感じながらいただくお弁当は最高の美味しさです。

★白馬五竜コース・柳池コースのプランもございます。※チェックアウト後も大浴場を無料でご利用いただけます。(タオルは有料)

尚、取扱いが出来ない医師協もあります。所属の医師協にお問い合わせ下さい。

「医師協CARD」 全国展開プラン進展中!

全国医師協同組合連合会では、会員組合
(以下、参照下さい)が取り組まれている
本カード事業に取り組んでいます。

今後は、様々な割引・特典が受けられる
ホテル・デパート・飲食店などが
全国に拡大される予定です。

どうぞご期待ください!



医師協CARD(提携先:三井住友VISAカード)は、組合員(ご家族)の皆様が約400
のホテル、デパート、飲食店などで【割引、特典】が受けられる【医師協加盟店】の
他、三井住友VISAカードの全国約350万の店舗でもご利用出来ます。

【医師協加盟店】は、各医師協同組合と全国医師協同組合連
合会のホームページにある【医師協CARDなび】で検索可能
です。是非、一度ご覧下さい。



お問い合わせ・お申込み先

大阪府医師協(Tel 06-6768-2053)・岡山医師協(Tel 086-273-9525)・沖縄県医師協(Tel 098-889-0081)・
岐阜県医師協(Tel 058-274-1116)・京都府保事協(Tel 075-212-4193)・神戸医師協(Tel 078-241-8819)・
滋賀県医師協(Tel 077-516-8660)・静岡県医師協(Tel 054-246-0001)・徳島医師協(Tel 088-624-6411)・
奈良県医師協(Tel 0742-34-7991)・広島県医師協(Tel 082-294-1800)・福井県医師協(Tel 0776-24-0367)・
福岡医師協(Tel 092-852-1540)・宮城県医師協(Tel 022-722-8241)・和歌山県医師協(Tel 073-422-2678)
に所属される先生で、まだ医師協CARDをお持ちでない場合、対象の医師協にお問い合わせの上で、お申
込みをお願いします。

速報

下記の1医師協が医師協CARDの取り組みを開始します。医師協CARDの資料、申込書等を
送付させていただきますので、対象の医師協に所属されている先生は、お問い合わせ下さい。

西東京医師協同組合(Tel 042-524-6411)

【美味しい料理で皆様をお迎えます。是非、ご賞味下さい!】

【中国飯店 潮夢来(東京汐留)】

新感覚! 創作上海料理をご堪能下さい。

歴代の総理大臣も通う
創業40年を越える中国飯店の系列店。
中国より招いた一級料理人が作り上げる
最先端の中華料理をご賞味ください。

【医師協CARD特典】

※ご予約、ご来店の際は、必ず医師協CARDご利用の旨をお伝え下さい。

スペシャルディナーコースの20%引き又は飲食代金の5%引き。但し、他の割引との併用、税込サービスランチの利用は不可。



中国飯店 潮夢来は、銀座に至近の汐留にあり、周辺には電通四季劇場[海]、旧新橋停車場などのお勧めスポットも多数点在しています。

また、全国ネットの某テレビ番組でも紹介されました。

皆様のご来店をお待ちしています。

平日ランチ11:00~15:00ラストオーダー(15:30閉店)
ディナー(月~金)17:00~22:00ラストオーダー(23:00閉店)
土・日・祝11:00~21:00ラストオーダー(22:00閉店)
休業日:不定休

TEL 03-5568-1818

住所:東京都港区東新橋1-6-1 日本テレビタワー1階

尚、取扱いが出来ない医師協もあります。所属の医師協にお問い合わせ下さい。

「医師協CARD」新規加盟店のご案内!!

【南国の開放的な雰囲気をお楽しみ下さい。】

【リーガロイヤルグラン沖縄】

Lasting Impression～記憶に残る感動を～



【期間限定の特典】

■**宿泊プラン** 7/1～9月末(7/18～7/20、8/8～8/16、9/12～9/17を除く)
1泊夕食付 2名様利用 お一人様 20,000円(税金・サービス料込、朝食付)
1泊夕食付 3名様利用 お一人様 18,000円(税金・サービス料込、朝食付)

*ご夕食はフレンチコース料理をご用意

・連泊を希望される際はホテルへお問い合わせください

7/18～7/20、8/8～8/16、9/12～9/17

1泊夕食付 2名様利用 お一人様 25,000円(税金・サービス料込、朝食付)

1泊夕食付 3名様利用 お一人様 23,000円(税金・サービス料込、朝食付)

*ご夕食はフレンチコース料理をご用意

・連泊を希望される際はホテルへお問い合わせください

■**レストラン利用10%割引**(7/1～9/末)

レストラン&バー「エージュ」利用の料理・ドリンクすべてを対象

【通常の特典】

■**レストラン利用3%割引**

レストラン&バー「エージュ」利用の料理・ドリンクすべてを対象

TEL 098-867-3331

(必ずご予約ご利用の際に「医師協CARD使用」の旨をお伝え下さい)

住所：沖縄県那覇市旭町1-9

アクセス 那覇空港からモノレールで約10分。

(旭橋駅直結)

CHAUMET

PARIS



1780年の創業以来、ナポレオン皇帝をはじめヨーロッパ各国王室の御用達ジュエラーとして栄光の歴史を歩んできたショーム。その歴史の中で培われた伝統と常に時代を先駆けるダイナミックな感性で、世界中の女性を魅了し続けます。

「ジョゼフィーヌ」ティアラリング PT、センターダイヤモンド 2.03ct 12,400,000円(税別)

「ジョゼフィーヌ」
ナポレオンの最愛の妻であるジョゼフィーヌを讃えて創られたコレクション。ティアラを常に指に纏うことで全ての女性をプリンセスにします。

「ジョゼフィーヌ エグレット」リング
WG、ダイヤモンド 860,000円(税別)

「リアン」
フランス語で「絆」を意味するコレクション。家族の絆、恋人の絆、友情の絆など、それぞれの絆を2本の組み合わせたクロスモチーフで表現しています。

「リアン」オープンワークリング
PG、ダイヤモンド 260,000円(税別)
WG、ダイヤモンド 540,000円(税別)

「アトラップ・モウ」
「私をつかまえて・・・愛しているなら」。自然をテーマに創られたコレクションは、ナポレオンの紋章でもあるミツバチが飛びまわる、色彩豊かなコレクションです。

「アトラップ・モウ」サークルペンダント
PG、ピンクオパール、ダイヤモンド 634,000円(税別)

店舗紹介



銀座本店
東京都中央区銀座3-5-7 松澤ビル
営業時間 / 11:30-19:30
(金・土は20:00まで)
定休日 / 無休(年末年始を除く)
TEL. 03-5524-2722



大阪心斎橋店
大阪府大阪市中央区心斎橋筋1-9-17
エトワール心斎橋ビル1階
営業時間 / 11:30-20:00
定休日 / 無休(年末年始を除く)
TEL. 06-6258-0670



名古屋ミッドランドスクエア店
愛知県名古屋市中村区名駅4-7-1
営業時間 / 11:00-20:00
定休日 / 無休(年末年始を除く)
TEL. 052-587-1006

新規加盟店 | 医師協カード特典 | 上記のショーム直営店にてご購入頂きますと、本体価格より5%の割引がございます。

「医師協CARD」加盟店のご案内!!

【優雅なひととき、安らぎの空間をお楽しみ下さい。】

【インターコンチネンタルホテル大阪】

6月5日に開業1周年を迎えたラグジュアリーホテル

グランフロント大阪・北館に位置し、長期滞在も可能な、キッチンを備える57室のサービスレジデンスを含む計272の客室、5つのレストラン&バー、宴会場、会議室、ウェディング施設など、充実した設備を備えています。



ご宿泊ベストフレキシブルレートより

10%OFF

※ホテルへ直接ご予約いただいた方に限ります。
※ご予約時に医師協CARDご使用の旨、お伝えください。
※ご優待の対象は「ベストフレキシブルレート」となります。

飲食ご利用代金より

10%OFF

※対象外のメニューにつきましては、各レストランにお問い合わせください。

対象施設

- ラウンジ「3-60(スリーシクスティ)」
- コンテンポラリーフレンチ「Pierre(ピエール)」
- NOKA(ノカ) ■バー「adee(アディ)」
- パティスリー「STRESSED(ストレス)」

※テイクアウト商品含む

ご予約 | 大阪市北区大深町3-6(グランフロント大阪 北館)
お問い合わせ | TEL06-6374-5700 icosaka.com

宿泊の予約時、レストランの利用時、必ず「医師協CARD使用」の旨をお伝え下さい。

医協のおすすめ品
沖縄県医師協同組合

沖縄県産アップルマンゴー



果物の女王

南国の日差しをたっぷり浴びて完熟
甘くとろける絶妙な食感

冷蔵庫で冷し、召し上がる時に

生レモン果汁をしぼってかけるといっそうおいしくいただけます。

アップルマンゴー

- ① 1kg 6,000円(税込)より【中玉2~3個程度】
- ② 2kg 9,000円(税込)より【中玉4~6個程度】

注文受付期間 ^{H26年}6/23(月)~8/29(金)
マンゴーにつきましては 最終注文受付日 8/9 (土) とさせていただきます
最終発送日 8/15 (金)

果物詰合せ

沖縄県産果物の各フルーツの組合せも承っております。

- ③ 6,000円 セット 【マンゴー2個・パイナップル1個
ドラゴンフルーツ2個】
- ④ 8,000円 セット 【マンゴー3個・パイナップル1個
ドラゴンフルーツ3個】
- ⑤ 10,000円 セット 【マンゴー4個・パイナップル2個
ドラゴンフルーツ3個】



発送料金

果物の発送はクール便にて発送となります。

2kgまで 沖縄県内・離島 1,000円 本州 1,250円
2kg以上 沖縄県内・離島 1,200円~ 本州 1,450円~

※天候により希望日時に添えられない場合がございます。
※発送は、振込確認後又は、代金引換でのお取扱いとさせていただきます。

疲れを残したくないあなたへ、、、



- ⑥ 醗酵ウコンドリンクGOLD(沖縄県産ウコン)
(50ml×10本入り)

3,800円(税込)

発送料金

商品の発送料金

2kgまで 沖縄県内400円 離島500円 本州945円
2kg以上(2kg以上5kg以内) 沖縄県内500円 離島600円 本州1,300円~

※発送は、振込確認後のお取扱いとさせていただきます。

※お電話・FAX・メールにて、
ご注文お待ちしております!

◆ご注文・お問合せ先

〒900-0016 沖縄県那覇市前島2-1-9 潮渡ビル2-B
TEL098-861-2323 FAX098-951-1078
E-mail:isc-23@extra.ocn.ne.jp

株式会社 I S C 担当 高嶺・池田

『名言がいつぱい』

◆著者——出久根達郎
 ◆発行所——清流出版
 ◆定価——一、七〇〇円(税別)



ISBN978-4-86029-407-6

帯に「心が疲れた……、そんなときに効くあの人のあの名言。森 鷗外、黒澤 明、美智子皇后……、人生の達人が残した56の言葉たち！」歴史に名を残した人の処世術、家族や母の愛、教訓など、愛と智慧にあふれた言葉の数々」とある。

直木賞作家であり、古書店を経営していた著者は本の楽しみ方として「本を読んだ時、自分が感動した言葉を書き写すことを勧めている。自分で書いたものは後々必ず読み直すもの。本を読んで楽しみ、書き写して2度楽しみ、後で読み返すと3度楽しめる。自分の精神を培った過程をみることで、貴重な財産となる」と教えたという。本書「名言がいつぱい」にはこの「感動する言葉」がたくさん詰まっている。

目次には「あなたを元気にする56の言葉」が一見平凡な文言で並んでいる。しかし、本文を読んでいくと「名言」の「名言」たる所以がわかってくる。

著者は「あとがき」で、「名言というのは、その言葉を発した人によって決まるのであって、非凡な人が当たり前の言葉を語ったとしても、聞く者には非凡なのである。だから、名言の背景がわからなければ、名言のありがたみも感動もない。発した者がどういう経歴のかたか知らなければ、通りいっぺんの言葉と聞き流してしまうだろう。その人が体験から得た言葉は、尊い。私たちはそれを聞くことで、元気をもらおう。著名人の肉声を聞く機会はない。しかし、本で知ることにはできる」と述べている。

「私はこの物語に随分悩まされたのを覚えています」(美智子皇后)、「自分たちの生きてきた道を子どもに正直にみせてやること」(手塚治虫)、「名は親からもらうが、顔はもらったままではいけない」(森鷗外)、「字を書くことは大嫌い」(朝永振一郎)、「牛になる事はどうしても必要です」(夏目漱石)など「名言」が56、中身を覗けば先人が発した言葉の背景が良くわかる。

(広報部部員 逢坂宇二)

『一千兆円の身代金』

◆著者——八木圭一
◆発行所——宝島社
◆定価——一、四〇〇円(税別)



ISBN978-4-8002-2050-9

昨年(2019年)の第12回「このミステリーがすごい！」大賞受賞作品である。今回、大賞受賞作品は2作で、賞金は1200万円。600万円ずつだ。この小説の原題は「ボクが9歳で革命家になった理由」である。なぜこんな原題であったのか読む前は全く理解できなかった。

物語は、9歳の子供の誘拐事件が発生する。身代金は1085兆円だ。子供は政界の黒幕である元副総理の孫である。また父親は大学病院の外科医で教授になるのも間近というエリート医師という設定だ。

日本政府の抱える債務残高が身代金の額である。少子高齢化社会となり、年金や医療費、また2000年から始まった介護保険による給付費は年々増加している。持続できるわけがない破綻状態の社会保障制度の為に毎月、不当な支払いをしていると、若者は思うだろう。数十年に亘る過剰な公共投資が今後どうなるのだろうと考えている人も多いと思われる。1600兆円ある個人金融資産の6割を高齢者が所有する現実、若者は高齢者との世代間格差に不満を抱き、日本の将来に不安を感じる。これはミステリー小説ではなく社会派小説である。

1章が一人、例えば刑事、革命家N、遊軍記者等の視点が描かれて章立てされ50のセクションに分かれ、セクションあたり10頁程度で、読みやすい構成となっている。ネットのブログから警察に気付かれ、解決しにくい犯罪が意外と単純なストーリー、9歳の子供の事件への関わりなど、もうひと捻り欲しいところもあったが、作者は30代半ばの新進気鋭の作家で今後が楽しみである。(広報部部員 河辺忠郎)

専務理事

いわた あきお
岩田 章男

まだ肌寒さの残る東京を離れて、暖かな沖縄に場所を移しての移動理事会が4月12日に開催されました。全国から飛行機を乗り継いでお集まりいただきましたが、中には東京に前泊されてから移動された先生もいらっしゃいました。

小林会長の挨拶に続いて、今回も、協議事項から始めることとし、第16号議案「定款検討委員会の設置について」の審議に入りました。私から、現在の定款と役員選任規定に役員資格を明文化した条文がなく顧問弁護士から変更の必要があるとの指摘を受けたため、定款全般にわたる検討をする委員会の設置を会長諮問という形で行いたいとの説明をいたしました。審議の結果、定款検討委員会の設置については全員一致で承認され、早速会長から委員が委嘱により決定されました。委員には、鮎川副会長・岩田専務理事・安元常務理事・小林常務理事・榮田常務理事・遠山常務理事の6人が選ばれました。次いで、第17号議案「調査企画部の名称・役割変更について」の審議に入り、事

務局から調査企画部の設立から現在までの変遷につき説明があり、名称並びに役割り変更についての提案がありました。審議の結果、全員一致で異議なく承認されました。18号議案「職員採用について」ですが、1月入社1名、2月入社1名の新入職員について事務局よりその採用経緯と担当部署についての説明がありました。質問があり、職員採用についてはすべてが事後承諾ではなく何らかの事前連絡があつ



理事会風景

てしかるべきではないかとのご指摘でした。その点につきましては、今後十分に配慮をするということでご了承をいただきました。審議の結果、全員異議なく承認されました。

続いて、報告事項の説明に入りました。

まず、総務部遠山常務より第3回理事会以降の行事につき説明がありました。次いで、財務部榮田常務より2月末累計の財務状況につき説明されました。広報部有海常務よりJMCニュース132号春潮号についての説明と広報部会の報告がありました。調査企画部副部会長の大本理事より調査企画部調査研究会の報告があり、名称変更などについての説明がありました。購買部安元常務より購買部会の報告があり、現在の活動状況についての説明がありました。福祉部清水常務より福祉部会の報告があり、現在の活動状況についての報告がありました。最後に事務局より、共済事業の今後の業務運営体制、認可特定保険業説明会報告、日本医師会と全医協連絡会報告、関東甲信越ブロック協議会への出席依頼、神戸で開催予定の第42回通常総会等についての詳細な説明がありました。

その他の協議事項と報告事項がないこ

とが確認され、鯉川副会長から理事会終了の挨拶があり、奥様同伴の懇親会の場へと会場を移しました。

私は、女房と一緒に皆さんよりは少々先に沖縄入りしておりましたが、まだ寒かった東京を出た時に来ていたセーターと上着を沖縄空港についてタラップを降りた途端に、余りの暑さですぐ脱ぎ捨て半袖ポロシャツ一枚になりました。その後も、日差しの強さのためすぐに麦わら帽子を購入し、日焼け止めを塗りたくっての沖縄観光となりました。しかし、天気は最高で雨一滴降られることなく暑く楽しい沖縄の3泊4日を堪能することが出来ました。

今回の移動理事会は、沖縄県医師協同組合の真栄田専務理事と小澤事務長をはじめとする事務職員の方たちの全面的で多大なご配慮と絶大なる歓迎を受け、ご参加のみなさんは素晴らしい沖縄を満喫されたことと思います。真栄田先生、小澤事務長、金城さん、山田さん、上地さんほんとに大変お世話になりました。ありがとうございました。

個人的な希望ですが、今後将来的に毎年沖縄で移動理事会を開催できる日が来ることを願ってやみません。



海を臨むホテルのテラスにて

福祉部会報告

第3回：平成26年6月8日(日)

東京コンベンションホール 16名

1. 平成25年度事業報告並びに平成26年度事業計画(案)検討の件
2. 平成25年度収支報告並びに平成26年度収支計画(案)検討の件
3. 平成26年度表彰組合選定基準の件
4. 次回福祉部会日程の件

総合企画部調査研究会報告

第3回：平成26年5月24日(土) 全医協連会館 12名

1. IT関連推進について
2. ゴルフダイジェスト提携企画(意見交換)
3. 平成26年事務局代表者研修会について
4. 次回日程(部会、調査研究会)について
5. その他

全医協連活動状況

◆平成26年

- 4月5日(土) 常務会、中間監査、第3回福祉部調査研究会
- 4月6日(日) 第3回広報部会
- 4月10日(木) 神戸医協前理事長 故 小柴孝夫先生を偲ぶ会に小林会長、喜多原事務局長参列(平安祭典神戸会館)
- 4月12日(土)・13日(日) 第4回理事会(移動理事会・ホテル日航アリビラ)
- 4月16日(水) 第1回定款検討委員会
- 4月19日(土) 第3回購買部調査研究会
- 5月10日(土) 医師協四国ブロック協議会に小林会長、岩田専務理事、喜多原事務局長、塚越課長、保坂主任、北島職員出席(JRホテルクレメント高松)

理事会報告

第4回：平成26年4月12日(土)

ホテル日航アリビラ 21名

- 第16号議案：定款検討委員会の設置について
- 第17号議案：調査企画部の名称・役割変更について
- 第18号議案：職員採用について

広報部会報告

第3回：平成26年4月6日(日) 全医協連会館 17名

1. 春潮号(132号)の反省について
 - ・特集(平成26年度税制改正解説)は難しいが勉強になった。
 - ・世界遺産(法隆寺)は文章が重厚で中身が濃く興味深い内容であったが、分量が多く、2回に分けて掲載した方がよかった。
 - ・世界遺産は写真の肖像権、所有権の問題で写真掲載が難しく、これからの掲載については検討が必要である。
 - ・JMC厚生会はこれからも継続的にポイントをしぼって掲載、PRLしていく。
2. 蒼翠号の発刊計画について
3. 次回部会開催日時について

購買部会報告

第3回：平成26年6月8日(日)

東京コンベンションホール 16名

1. 平成26年 福祉、購買職員合同研修会について
2. 平成25年度事業報告(案)&平成26年度事業計画(案)
3. 平成26年度予算(案)
4. 不動産情報提供事業の取組について
5. 商品の検討について
6. 次回会議の日程について

おだいじに

(84) 山根青鬼



- 5月21日(水) 常務会、第2回定款検討委員会
- 5月24日(土) 第3回総合企画部調査研究会
- 5月31日(土) 都医協連第46回通常総会懇親会に小林会長、喜多原事務局長出席
(ロイヤルパークホテル)
- 6月7日(土)・8日(日)
福祉、購買担当職員合同研修会
(東京コンベンションホール)
- 6月8日(日) 第3回福祉部会、第3回購買部会
(東京コンベンションホール)
- 6月14日(土)・15日(日)
近医協連第48回通常総会に小林会長、喜多原事務局長出席
(大津プリンスホテル)
- 6月28日(土) 常務会
- 6月29日(日) 第4回広報部会

今後の予定

◆平成26年

- 7月16日(水) 常務会
- 8月3日(日) 第5回理事会
- 9月17日(水) 常務会
- 10月4日(土) 常務会、期末監査
- 10月5日(日) 第1回理事会、第1回広報部会
- 10月15日(水) 常務会
- 11月1日(土) 第42回通常総会・懇親会
(ホテルオークラ神戸)
- 11月19日(水) 常務会
- 12月6日(土)・7日(日)
事務局代表者会議

西村 篤乃
(宮崎市)

新緑を求めて、宮崎市より2時間、熊本県よりの山中にて撮影。花は、宮崎青島の植物園で撮影。



この全医協連ニュース蒼翠号の表紙を見たとき、色使いの素敵な版画と思った。写真であると聞いて、驚いてしまった。絵画を写真と思うことはよくあるが、写真を版画と見間違うことはめったとない。どうしたら、こんな写真がとれるのかと、何度も見直したが、何度見直しても、版画にしか見えない。事務局に確認したのに、まだ、信じられない。雲南省のハニ棚田に行つて、この瞬間の景色をみたくなかった。

私は基本的に観光旅行を好きでない。ゴルフ旅行、エステ旅行など目的のある旅行が好きである。しかし、日本の世界遺産シリーズ、今回の紀伊山地の霊場と参詣道を始めとして、今までのシリーズを読んで、観光旅行もいいかもしれないと思ひ始めた。また、泉涌寺醫聖堂も然り。いままで興味のないものにも、興味を持つてしまう。

魅力的な文章ときれいな写真(最高のシャッターチャンスに違いないが)がこんな気持ちに変化させたすると、その雑誌は広報誌としての役割を十分に果たしている。ゲラ原稿を読み、見ながら、文章に魅せられ、写真に魅せられ、惑わされてしまった。

観光旅行にも行つてみたい!! まずは、神戸に!!

(広報部部員 温泉川梅代)



地球の未来にできること。
マングローブ「海の森」づくりは、
その答えのひとつです。

東京海上日動は、1999年度からNGO*をパートナーに、地球温暖化の抑制に役立つマングローブの植林をはじめました。マングローブ「海の森」づくりは、東京海上日動が地球の未来にかけける保険。100年間植林を継続することを目指し、取り組んでまいります。

*「マングローブ植林行動計画」「財団法人オイスカ」(1999年度～)「国際マングローブ生態系協会」(2009年度～)



東京海上日動

TOKIO MARINE
Quality: 東京海上グループ

医療・福祉法人部 法人第一課
お問い合わせ先(TEL): 03-3515-4143 <http://www.tokiomarine-nichido.co.jp>