

# JMCA NEWS

全医協連ニュース

平成29年  
4月1日発行

No.144

春潮号

全医協連  
Jmca

発行—  
全国医師協同組合連合会

特集

## 全国医師協同組合活性化と組織強化にむけて

平成29年5月、日本医師会と協同で全国医師ゴルフ選手権大会開催

CONTENTS

◆特集

2

## 全国医師協同組合活性化と組織強化にむけて

平成29年5月、日本医師会と協同で全国医師ゴルフ選手権大会開催

……………小林 博

- 7 医師協の雑誌から——「大森医協ニュース、名古屋市医師協ニュース」……………河辺忠郎
- 8 紀行文——「キューバ」  
注目は音楽、医療、スポーツなどの水準の高さ……………田中良樹
- 11 日本の世界遺産シリーズ(13)——「〈世界文化遺産〉富士山～信仰の対象と芸術の源泉」……………篠原 彰
- 17 書籍紹介——「弘兼流 60歳からの手ぶら人生」……………浮田俊彦
- 18 薬になる植物——「ニラ(成熟種子は菘菜子)、ワレモコウ(根・根茎は地榆)」……………渡邊一幹
- 20 ブロック便り——「近畿医療協同組合連合会 平成28年度事務局職員研修会」報告  
平成28年度 関越協議会(第33回)  
九州医師協同組合連合会「職員研修会」報告
- 49 ——「JMC Gallery」(田中良樹、古岡邦人)
- 52 ——「理事会だより」(第35回)……………榮田好一朗

24	<p><b>[福祉部]</b></p> <ul style="list-style-type: none"> <li>・「JMC厚生会」のご案内</li> <li>・全医協連取扱い保険商品一覧</li> <li>・平成29年保険懇話会</li> </ul>
29	<p><b>[購買部]</b></p> <ul style="list-style-type: none"> <li>・購買部新サービスのご案内(医師協でんき)</li> <li>・「MEガイドVol.15」発行のご案内</li> <li>・「JAPAN DOCTOR'S CARD」のご案内!!</li> <li>・不動産情報提供サービスのご案内</li> <li>・ボルボ車両紹介事業のご案内</li> <li>・購買部取扱い商品のご案内</li> <li>・購買部取扱いサービスのご案内</li> </ul>
43	<ul style="list-style-type: none"> <li>・各サービスのご案内(メンバーズルーム)</li> <li>・「ラフォーレ倶楽部」のご紹介!!</li> <li>・「東急ホテルズ」コンフォートメンバーズのご紹介</li> </ul>
50	<ul style="list-style-type: none"> <li>・理事会・部会だより／マンガ</li> </ul>



表紙写真

カリブ海の真珠と言われる南国・キューバに行ってみました。社会主義国特有の暗い重い感じは微塵もなく、青い空のもと陽気な人々とサルサ音楽の明るい国の印象でした。写真は首都ハバナの街角で見かけた美しいご婦人です。南国の明るい日差しのなか白いバラソルと赤い服が印象的でした。

目次の写真はハバナ市内の外人用病院のシラ・ガルシア病院です。  
写真提供：田中良樹(神戸)

- 53 —— 編集後記(古岡邦人)  
全医協連傷害保険のご案内



GSC

GIFU SEKI COUNTRY CLUB

雄大さの中にも美しさがある  
胸躍る36ホールを今ここに

# 全国医師協同組合活性化と組織強化にむけて

—平成29年5月、日本医師会と協同で全国医師ゴルフ選手権大会開催—

全医協連副会長 小林 博

昨今の超高齢化社会と超低金利・ゼロ金利経済の時代のなか、我々全国医師協同組合連合会（以下、全医協連と略す）にも構造改革・意識改革が求められています。その具体策の一つとして、まず、「会員間の連携強化とそのため親睦活動」に真摯に検討し取り組もうと執行部では意見がまとまりました。

すでに、日本医師会では「組織強化と会員親睦の意味」を兼ねて毎年12月の日曜日に日本医師会館大講堂で「医師たちによるクリスマス・チャリティコンサート」を新規に企画開催してきています（写真1）。これは横倉日医会長の発案にて「病氣と闘う患者さんとその家族を支援するためのチャリティー」を目的としてすでに3回開催され、年々全国の医師・医師会での音楽好きな先生方から出演申し込みが増加し、コンサートとして格調が高まってきており、この企画が順調に成長してきていることを示しています。このことは二次的には日本医師会の存在を大きくアピールすることになり、より日医組織拡大・強化につながり会員親睦にも貢献することになると期待されています。

一方、我々全医協連では、今まで全国組合員全員参加での「組織拡大・強化、更なる会員親睦」を目指した企画はほとんど開催されてきていません。年1回の総

会時の懇親ゴルフ大会も数十名の参加しかなく、しかも日曜日開催という環境がいよいよ厳しくなっており、今後のゴルフ会場確保・大会継続が非常に困難になってきています。

そこで、全医協連の現状と同様に「組織拡大・強化、会員親睦」を掲げた企画を検討している日本医師会と協同で、「全国医師ゴルフ大会」を開催しようとする協議が意外とスムーズに成立しました。



写真1 クリスマス・チャリティコンサート

具体的には、日本医師会と全医協連が月1〜2回の連絡打ち合わせ会を開き詳細を煮詰めてきました。そして、すでに全国の医師会と全国の医師協同組合へは第1回情報として「開催案内」と「参加者募集」の文書を発送しています。

大会開催ゴルフ場としては、関係者各位の御好意により「岐阜関カントリー倶楽部(写真2)(以下、岐阜関CCと略す)」に決定しています。御存知の先生方も多いと思われませんが、岐阜関CCは日本ゴルフ界における4大タイトルと言われる「日本オープン」が本年10月に開催されることになっていきます。岐阜関CCではすでに「日本プロゴルフ選手権」、「日本女子オープン」、「日本女子プロゴルフ選手権」を開催しており、今年10月「日本オープン」開催によりこれで日本ゴルフ4大タイトルをすべて開催したゴルフ場となり、国内ゴルフ場では初めてということになります。

その企画書によると、会場は岐阜関CC、期日は本年平成29年5月4日、各都道府県医師会代表2名が争うチャンピオン戦と、協同開催する全医協連が管理運営する一般戦(約60名出場枠)を併せて「日本医師ゴルフ選手権大会」を開催することが決定し、運営は「日本医師会」と「全国医師協同組合連合会」との共催となり



写真2 岐阜関カントリー倶楽部

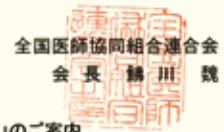
ました。  
また、「友好団結と組織強化」をめざして、前日の5月3日・午前11時から練習ラウンドのための約40名のスタート枠を確保されており、すでに予約を受け付けています。そして、その日夕方6時30分からの岐阜グランドホテルでの前夜祭も用意されており、横倉日医会長出席のもと

選手紹介等で懇親を深め、いっそう闘志を燃やしていただくことになっています。  
本戦は、翌4日早朝7:00から2人づつの全国都道府県医師会代表94名によるチャンピオン戦がまずスタートすることになっていきます。その後、続いて全医協連が企画する一般参加・約60名によるレギュラー戦がスタートし、日本オープン

開催の超難関の岐阜関CC東コースにおいて、各都道府県代表としての名誉と日医・全医協連双方の会員親睦をあわせての激戦が繰り返されることになっていきます。すでに大会開催の情報をうけて全国医師会で代表2名の出場選手選考が行われており、3月2日現在33都道府県で選手が決定され、それぞれ事務局に出場選手名が登録され始めています。  
今、何故、医師達による全国医師ゴルフ大会開催かといわれる先生方も多いと思われませんが、ゴルフは1990年代バブル景気のなか一気に国民的スポーツとなりました。その当時、ゴルフ場会員権相場1億円、新規開設ゴルフ場の縁故募集何百万円、一次募集、2次募集、何千万円といったゴルフブームには我々多くの医師会会員も巻き込まれました。その後、経済・景気の変動が激しくゴルフ場経営自体も自己破産・解散・民事再生適応等悲喜こもごもであったという歴史的社会的現象をご記憶されているでしょう。そのような歴史的背景があっても、幸いなことに我々医師・先生方のほとんどはゴルフプレーを続けて楽しんでおられ、休日などは先生方にとって最高のスポーツであり、貴重な憩いと仲間意識を確かめる機会・医への高揚の場としても最適のスポーツとして定着してきています。そし

全医発第28の17号  
平成28年10月27日

医師協同組合 理事長各位



「全国医師ゴルフ選手権大会(一般戦)」のご案内

拝啓 時下益々ご清祥のこととお慶び申し上げます。弊会業務につきましては平素より格別のご理解ご協力を賜り有難く厚くお礼申し上げます。

さて、この度、「全国医師ゴルフ選手権大会」を日本医師会(以下、「日医」と)弊会との共催にて開催することとなりました。

競技は、各都道府県医師会代表選手による「チャンピオン戦」と一般応募者(日医役員と全医協連組合員)による「一般戦」の2部構成となりますが、弊会は「一般戦」のご案内と、とりまとめを担当いたします。

つきましては、別紙の「開催要領」に則り、「一般戦」の参加者を募集しますので、奮ってご参加下さい。

お手数ですが、参加希望者を、各医師協同組合お取りまとめの上、別紙の「全国医師ゴルフ選手権(一般戦)」参加申込書にてお申込み下さい。なお、参加希望者多数の場合には、厳正なる抽選により参加者を決定させていただきますので、よろしくお願い致します。

敬具

別紙①

全国医師ゴルフ選手権大会開催要領(一般戦)

1. 開催主旨(全医協連として):
  - 1) 日本医師会(以下、「日医」と)との連携をさらに密にし、全医協連組織強化を図る。
  - 2) 医協未設置県への医協新設を促進する。
2. 開催形態:(共催)日医、全医協連
3. 参加資格:日本医師会会員であって全医協連所属の医師協同組合の組合員  
ただし、参加申込が定員に達しなかった場合には、日本医師会会員であれば、医師協同組合の組合員でなくても参加可能とする。
4. 実施要領
  - 1) 大会名称:全国医師ゴルフ選手権大会
  - 2) 開催日・コース
    - ①開催日:平成29年5月3日(水)憲法記念日、4日(木)みどりの日
    - ②開催コース:岐阜関カントリー倶楽部(岐阜県関市) 東コース
    - ③全体スケジュール
 

5/3(水) 11:00 ~	練習ラウンド(8組32名)
18:30~20:30	前夜祭(岐阜グランドホテル) 宿泊(岐阜グランドホテル、岐阜都ホテル)
5/4(木) 7:00~	本戦競技(36組144名)
14:30~15:30	表彰式・パーティ
  - 3) 競技方法:一般戦  
全医協連組合員及び日医役員 10組40名(予定)  
・レギュラーティ使用 18H ストロークプレー 新ペリア方式  
・個人戦のみ実施
5. 参加者負担費用
  - ・地元~岐阜 往復交通費
  - ・プレーフィー25,000円、宿泊費15,000円(1泊朝食付) 参加費10,000円

尚、上記「一般戦」の前に「一般戦」とは別競技として、各都道府県医師会代表者によるフルバックティー使用 18H ストロークプレーの「チャンピオン戦」を行います。  
この「チャンピオン戦」のご案内・参加者募集につきましては、日医より各都道府県医師会宛に行われています。

以上

てこの実態は確実に全国的にも医師・先生方の共通の認識となってきました。  
我々医師および医師会での「組織団結・結束力」についての現状では、医療政策的には政治団体「日本医師連盟」が全国的に組織されていますが十分成果あげているとは言い切れない状況です。逆に言えば、いままで医師および医師会による全

国会員を対象とした「組織強化・会員親睦」のための企画が何もなかったことが不思議であったのではないのでしょうか。  
こうしたなか、「医師達のゴルフ全国大会開催」は日医が開催する音楽文化芸能面での日医の「医師たちによるクリスマス・チャリティコンサート」と共通するものがあり、全医協連が学術団体を第

一義に掲げる日本医師会と一体となつてここに「全国医師ゴルフ選手権大会」という全国大会を主導的に開催することは「会員親睦」と「組織認識・再確認」への大きな意義ある企画になると思われまふ。  
最後に、開催決定までに際し、岐阜関CCとその理事会および事務局の御理解と御好意に感謝の意を表したいと思います。





# 医師協の雑誌から



広報部部会員  
かわべただお  
河辺 忠郎

「蕪蒸し」(宮田金泰先生)  
名古屋市医師協ニュース  
No.137

今回のテーマ『旅とグルメ』

## 「大森二地区旅行の思い出」

宇塚里奈先生  
(大森医協ニュース2017年1月号より)

2016年10月15日から1泊2日で、金沢へ地区旅行に行きました。参加者は小学生のお子様を含む10名でした。幹事の私自身は、地区旅行参加自体初めてで、金沢旅行も初めて。何もわからず、ドタバタでしたが、ご参加の先生には温かい目で見守っていただき、楽しい思い出の旅行になりました。

まずは、昨年開業した北陸新幹線に乗り金沢へ。1時間おきに出ている「かがやき」を利用すれば、約2時間半で到着します。金沢到着後は、車で10分程の卯辰山にある「茶寮 卯辰かなざわ」で加賀懐石料理を頂きました。高台の為、きれいな夜景が有名な場所ですが、話に夢中で夜景を楽しむのを忘れてしまいました。二地区の逸話や、それぞれの趣味、思い出話などで楽しい一時を過ごしました。

宿泊は(ホテル日航金沢)で、二次会は、ホテルのスカイラウンジ(グランシャリオ)で生演奏や歌を聴きながら、日付が変わる直前まで、話に花が咲きました。

翌日は、観光タクシーを利用し、まずは兼六園へ向かいました。兼六園は、11ヘクタールの起伏に富んだ広大な敷地に、池や築山などを配し、約160

種8、200本の樹木が植樹されているそうです。眺望台からは、前日、夕食を頂いた卯辰山をはじめ、戸室山、医王山が一望できました。金沢城公園へは、歩きで移動しました。お城は度重なる落雷や火災で焼失していましたが、(石垣の博物館)といわれるだけあって、石垣には様々の時代や、形のものを見ることができ、歴史を感じました。

その後、昼食は、(魚匠庵)にてお寿司と魚介類を楽しみました。のどぐろを色々な調理法で出してもらいましたが、私は、シンプルに塩焼きが一番美味しかったです。

## 「第28回 医協グルメの旅」

宮田金泰先生  
(名古屋市医師協同組合ニュースNo.137より)

平成28年11月27日、名古屋市医師会協同組合前を午前8時に出発。バスは名阪近鉄バスで、32席、トイレ付、ゆとりのある去年から使い始めた新車の豪華バスでした。参加者25名と、職員の方々、名鉄観光の添乗員さんに乗せ京都へと向かいました。

途中、バスガイドさんから「もみじ」と「かえで」の違いを教えてください、10時30分頃最初の目的地・圓光寺に着きました。圓光寺は、徳川家康により開基された寺で、日本における初期の活字本の一つである「伏見版」の印刷事

業が行われた場所です。その時の木活字は重要文化財になっております。庭の苔に落ちた赤や黄色の紅葉の葉が雨に濡れて色鮮やかで、水琴窟の澄んだ音色、竹林、平成の枯山水等、とても風情のある庭でした。

庭の散策でお腹もすいた頃、グルメ旅の目的地「岡崎つる家」に到着です。つる家は、昭和天皇の即位の大礼が京都御所で行われた際に、その準備のため(の宿として昭和3年に開業、エリザベス女王、ダイアナ妃等がいらした)ことのある由緒ある料亭です。まずは、塗りの竹かごに入った品々、お造り、煮物椀、京いもの天ぷら、中にゆずみその入った蕪蒸し、まなかつおの焼き物等など、最後に舞茸のご飯、赤だし、お漬物、デザートは柿とぶどう。どれもとても美味しかったが、特に印象に残ったのは京いもの天ぷらと蕪蒸しでした。熱々の蕪蒸しは、あまり熱いので先に具のついた匙で食べるのです。全部食べ終わるまで熱々のままでした。ダイアナ妃が休憩された大広間で、食事の席からすばらしい日本庭園を見ながら、美味しい料理に舌鼓を打ち、同じテーブルの先生達と歓談しながら至福の一時を過ごすことができました。途中お土産屋に寄り帰路に着きました。  
\*紙面の都合で全文を掲載できませんでした。ご了承ください。





紀行文

# キューバ

注目は音楽、医療、スポーツなどの水準の高さ

たなかよしき  
神戸市 田中良樹

長年生活の一部になっていた医師会活動の役職を辞し、肩の荷も下りて時間の余裕も出来たので、診療の合間にカリブ海の真珠と言われる南国・キューバに行ってみました。行ってみると社会主義国特有の暗く重い感じは微塵もなく、青い空のもと陽気な人々とサルサ音楽の明るい国の印象でした。言語はスペイン語で当然話せるわけもなく、通訳を付けてもらい、首都ハバナ市街地とキューバ中心部を見て回りました。実はキューバについては行くまではあまり関心も無く、カストロとゲバラとヘミングウェイの事くらいしか知らなかったのですが、直前に急いで旅行案内書だけでなく、ゲバラの本やビデオCD映画などを本屋で沢山買い込み、インターネットで文献を集め、にわか勉強をしてかの地の医療体制などについても即席で情報収集した。

そこでわかった事は建国の立役者のチエ・ゲバラが医者だった事も関係しているのか、医療費も「医療が国民の受けられる権利」として憲法で位置付けられているために無料で、隣国の先進国・超大国アメリカ合衆国と好対照な医療体制を構築しています。その医療体制のお陰か平均寿命も日本と遜色なく(男・76歳・女79歳)、それなりに十分効果を上げているようでした。



写真② チェ・ゲバラ霊廟



写真① ハバナクラブ博物館



写真③ 古都トリニーダ(教会と車)

国民人口は日本の約1/10の1,100万人ですが、医師数は7・6万人!と多いためか総じて医師の収入は低いようです。医学校・医学部も22校もあるとの事でした。しかし、驚いたことにそのキューバ医師の3万人近くが主に中南米に医師として出稼ぎに出て行き、キューバの外貨収入源の55%を担っているとの事でした。

ハバナでは観光のお決まりコースであるキューバ名産品・葉巻のバルタガス葉巻工場と、ラム酒ハバナクラブ博物館(写真①)を見学。あとはハバナ郊外の漁村コヒマルにあるヘミングウェイの邸宅や行きつけのバーを数軒回り、1950年代のアメ車のタクシーで昔のモロ要塞などを見て回った。

ハバナ市街観光の後は東に270キロメートルのバス移動、中部のサンタ・クラにあるキューバ革命の立役者「チェ・ゲバラ霊廟」を訪問した(写真②)。この霊廟はキューバでは一番神聖な所であり、警備も厳しくバッグもカメラも一切持ち込み禁止でした。その後は石畳の古都トリニーダ(写真③)と世界遺産であるシエンフエゴスカメラを持ってまわり、キューバ屈指のビーチ・リゾート地であるバラデロに行き着いた。ここはとても社会主義国とは思えない位の豪華な場所で、

国の概略		自然・地理
国名	キューバ共和国 Republic of Cuba	
首都	ハバナ	
人口	約1,126万人(2014年 / 世銀)	
政体	共和制(社会主義国)	
言語	公用語はスペイン語	
民族	ヨーロッパ系25%、混血50%、 アフリカ系25%(推定)	

面積110861平方キロで日本の本州のおよそ半分、全長1250キロと東西に細長いカリブ海最大の島国です。本島と南西の海上に浮かぶピノス島、沿岸の小島から成り立ちます。フロリダから140キロあまりでメキシコ湾の入り口に位置し、東端のウィンドワード海峡はアメリカとパナマ運河を結ぶポイントという海路の要所でもあります。国土の6割が低地となだらかな丘、残りが山岳地帯です。東西に走る山脈がいくつかあり、東部のマエストラ山脈には最高峰トゥルキノ山(2005メートル)があります。河川の数には200以上。河川がもたらす赤い豊かな土壌はサトウキビ栽培やタバコの葉の栽培に向いているといわれます。海岸には美しいビーチが、山岳地帯には緑豊かな景観が、平野部分には畑や街並みが広がる美しさから「アンティルの真珠」とも賞賛されてきました。鉄や銅、石油など資源にも恵まれた国です。

## キューバへのアクセス

### ●空路

日本からの直行便はありません。日本からメキシコのメキシコシティやカンクン、あるいはカナダのトロントなどへ行き、そこからキューバの首都・ハバナへのフライトに乗り換えるのが一般的です。カナダを経由する際には、eTA(カナダの電子査証)が必要となります。アメリカ合衆国との国交回復後、アメリカとの定期便が開設されましたが、詳しくは航空会社へ事前にお問い合わせ下さい。



写真⑤ トロピカーナ(ナイトクラブ)



写真④ コッペリア(アイスクリーム店)

久し振りの休暇として何も考えずに大西洋の波打ち際でゆっくり過ごした。

その後またハバナに戻り、古いアメリカ車タクシーで市内の病院(目次写真)を回り、見学の合間に予習していた有名なアイスクリーム店(コッペリア)に寄りました。その日もキューバ人でごった返している大きな建物がいくつもあり、キューバ映画の名作「葎とチョコレート」の舞台にもなった店で「チョコ葎」そのものを注文しました。これが非常に美味しいアイスクリーム!で、キューバに来た甲斐があったなと思うくらいでした(写真④)。

最後の夜はキューバで最大のナイトクラブのトロピカーナに行くも(写真⑤)、日中の疲れで眠気に襲われて、ダンスも音楽も子守唄の様に聞こえてきて、途中で椅子から転げ落ちそうになりました。翌日はまた14時間かけて、メキシコシティへ帰国の途に就きました。

キューバの特産物の葉巻も僕には無縁(無煙)、美しいラム酒も下戸の僕にとっては「猫に小判」ですが、時間に追われ小事に現を抜かす世知辛い日本を考えるとまた行きたくなくなる様な国でした。先日、カストロ元首相の訃報が報じられ、キューバも大きな転換期を迎えたと思います。この国がこれからのように変わっていくのか大いに興味深い所です。

# 「富士山」 「信仰の対象と芸術の源泉」

静岡県医師協同組合  
理事長 篠原 彰  
しのはら あきひろ

富士山、日本人でこの山を知らない人はいないでしょうし、日本を訪れる外国人も同様と思いますが、富士山頂が県境を接している静岡県、山梨県のいずれにも属していないことをご存じでしょうか。実は富士山頂には住所がないのです。また、徳川幕府が八合目以上を浅間大社の境内地と認めたため、八合目以上は浅間大社奥宮の境内地となっているのです。私たち日本人によく知られている富士山ですが、このようにまだまだ知らないこともたくさんあります。近年、世界遺産にも登録されましたので、改めて富士山の紹介をさせていただきます。ただし、今回は静岡県側の視点による富士山の紹介です。

富士山は静岡県と山梨県の県境に聳えており、標高3,776メートルで日本一の高さを誇っていますが、私たちが富士山を見て感銘を受けるのは日本一の高

さだけでなく、その凜とした美しさではないでしょうか。「霊(麗)峰富士」あるいは「秀峰富士」とも呼ばれる富士山は、日本人にとっては単なる「山」ではなく、信仰の対象である「神」としても崇められています。

また、神聖で荘厳な富士山の姿は芸術の分野にも大きな影響を与えています。和歌の分野では、小倉百人一首にも収められている山部赤人の「田子の浦にうち出でてみれば白妙の富士の高嶺に雪は降りつつ」をはじめ、多くの歌人に詠まれています。絵画では、葛飾北斎が描いた「富嶽三十六景」や歌川廣重の「東海道五拾三次」、横山峯山の「清見湯富士図」や司馬江漢の「長沼村富士眺望図」などがあり、ゴッホやモネなど西洋の芸術家にも大きな影響を与えたと言われています。能の世界でも15世紀に羽衣伝説をもとに謡曲「羽衣」が作られています。さらに、



富士川鉄橋



薩埵峠

在原業平をモデルに平安時代初期に書かれた「伊勢物語」にも富士山に関する記述があり、竹取物語にも月に帰ることになったかぐや姫から不老不死の秘薬を渡された帝が、かぐや姫のいない世を憐んで月に最も近い富士山の頂上で秘薬を焼くように命ずるくだりがあります。このように富士山は、古来より絵画や和歌、物語などの題材として取り上げられ、多くの人に影響を与えてきました。

ところで富士山の名前の由来をご存じ

でしょうか。「ふじさん」は古代から様々な表記をされています。最も一般的なものは「不二山」で、ほかに比べようもない唯一無二の高さを誇る山という意味です。また、「不尽山」という表記もあり、これも高峰であるため山頂に雪が絶えないという意味のようですが、ご承知のとおり夏の富士山に冠雪はありません。現在の「富士山」という表記は「土に富む山」という意味で、武士道が重んぜられた鎌倉時代以降のようです。

この富士山が2013年6月26日に世界文化遺産に登録されましたが、登録に至るまでには多くの困難がありました。そもそも世界遺産とは、地球の生成と人類の歴史によって産み出され、過去から引き継がれてきた掛け替えのない宝物であり、未来へと伝えていかなければならない人類共通の遺産です。世界遺産条約が制定されたのは1972年ですが、日本が世界遺産条約に加盟したのはその20年後の1992年です。その年に日本最初の暫定一覧表が作成され、12件の遺産が記載されましたが、その中に富士山の名前はありませんでした。その後、「富士山を世界遺産とする連絡協議会」が発足し、240万人の署名を集めて「富士山の世界遺産リストへの登録に関する請



ダブルダイヤモンド富士(田貫湖)

願」を衆参両院議長に提出しましたが進展せず、ようやく富士山がユネスコの世界遺産暫定一覧表に記載されたのは2007年のことでした。

世界遺産はその内容によって「自然遺産」「文化遺産」「複合遺産」の三つに分かれています。自然遺産は顕著な普遍的価値をもつ地形や生物多様性、景観美などを備える地域などが対象となり、文化遺産は普遍的価値をもつ建築物や遺跡などを



日本平から見た夜景

対象とし、複合遺産は自然と文化の両方において顕著な普遍的価値を兼ね備えるものを対象としています。多くの方は、富士山が世界遺産に登録されたというニュースを耳にしたとき、自然遺産へ登録されたと思われたでしょうが、今回の登録は自然遺産ではなく文化遺産としての登録でした。当然のことながら、当初は世界自然遺産への登録を目指しておりましたが、①世界中で富士山のような円錐状の成層火山は決してめずらしくはなく、富士山よりも火山活動が活発で、より代表的な特

徴を備えている火山も多いこと。②条件の一つとして自然本来の姿を保っており、多くの人的活動が行われていないということがありますが、富士山は登山者が非常に多く、周辺に観光・宿泊施設も多いこと。③登山活動に伴う大量の尿尿やゴミの発生など、自然遺産としては適さないことも多々あったことから、自然遺産としての申請は見送ることとなりました。

それに替わって、我が国には富士山域から山頂への登拝及び山麓の霊地への巡礼を通じて神仏の霊力を獲得するなど「神の山」として崇める富士信仰があり、海外の芸術作品にも影響を与えたという文化面での非常に独特な価値を持つていたことから、世界文化遺産としての登録を目指すことに方針を転換しました。ユネスコの世界遺産リストに記載されるためには、「世界遺産条約履行のための作業指針」に規定された評価基準を一つ以上満たすことが必要ですが、富士山は文化的伝説または文明の存在を伝承する物証として無二の存在であること(評価基準iii)、顕著な普遍的意義を有する出来事・行事、生きた伝統、思想、信仰、芸術作品、あるいは文学作品と関連があること(評価基準vi)に適合するとの判断があったからです。

2005年、静岡・山梨両県は連名で「富士山の世界文化遺産登録についての要望書」を文部科学省および文化庁に提出するとともに、「富士山世界文化遺産登録プロジェクトチーム」を設置するなど登録に向けた動きを活発化した結果、2007年の文化審議会文化財分科会世界遺産特別委員会において、全国の地方公共団体から提出された24の候補の中から富士山を含む4件を暫定一覧表に記載すべき資産として選定し、同年、ユネスコ世界遺産センターにおいて暫定一覧表に記載されました。

これを受けて2012年よりイコモス(国際記念物遺跡会議: ICOMOS) International Council on Monuments and Sites) 調査員による現地調査が行われ、2013年4月に富士山を世界遺産一覧表に記載するイコモス勧告が出されましたが、このときの勧告には「三保松原」が除かれていました。そのため、イコモス勧告の事実関係誤認に関する訂正が提出され、同年6月22日にカンボジアのプノンペンで開催された第37回世界遺産委員会において三保松原を含む富士山を世界文化遺産に登録することが決定され、同月26日、世界遺産委員会の決定が採択されたことにより、「富士山―信仰の対象

と芸術の源泉」という名称で世界文化遺産としての登録が確定いたしました。

今回の世界文化遺産登録については、富士山そのものだけではなく、その周辺の神社、湖沼、登山道、風穴等、富士山の価値を構成する資産を含めて文化遺産として登録されておりますので、静岡県にある構成資産について紹介いたします。

## 富士山本宮浅間大社

富士山本宮浅間大社は富士宮市の中心部にあり、全国に1,300余りある浅



富士山本宮浅間大社 社殿

間神社の総本宮と称えられています。富士本宮浅間社記によれば、第7代孝霊天皇の御代に富士山が大爆発して周辺住民が離散したため、長期にわたって荒れ果てたままの状態を憂いた第11代垂仁天皇が浅間大神を祀り、山霊を鎮められたのが浅間大社の起源とされています。富士山の噴火が収まると、その敬慕の念が富士山登山という形に変わり、役小角が富士山頂を極めたとの伝説も残っています

が、1149年の末代上人による山頂への大日寺建立が富士登山信仰の素地になったと言われています。また、戦国時代末期から江戸時代初期に長谷川角行が人穴に籠もって仙元大日神を信仰する教えを説き、これが江戸時代中期の富士講へと発展して富士登山を行う者が急激に増加し、各地に浅間神社が建てられていきました。

富士山の御祭神は大山祇神の息女である「木花之佐久夜毘賣命」です。天照大神の孫である瓊瓊杵尊に見初められたと伝えられているように大変美しく、結婚して初代神武天皇の祖となるホオリ（山幸彦）を産んだと言われております。「木花」という御神名から桜が御神木となっており、境内には500本もの桜の木が奉納されていて、春には桜の名所として大変

賑わっています。

現在の地に社殿が造営されたのは平安時代初期と言われ、平城天皇の勅命を受けた坂上田村麻呂が壮大な社殿を造営し、山宮から浅間大神を遷座いたしました。その後、朝廷より篤い尊崇を受けて駿河国一宮として1141年に正一位を授与され、源頼朝や武田信玄・勝頼親子からも様々な奉納を受けています。特に、將軍職を秀忠に譲り駿府（現在の静岡市）の地で大御所政治を行った徳川家康は、関ヶ原の戦いに勝利した御礼として本殿・拝殿・楼門をはじめ30余棟を造営して寄進するなど手厚く保護しています。

明治維新後、神社は国家管理となつて新しい階位が付与され、駿河国一宮であつた浅間大社は1871年に国幣中社、1886年に官幣大社に列せられました。第二次世界大戦後、神道指令や宗教法人法の制定により、名称が富士山本宮浅間神社になりましたが、浅間神社の総本宮たるに相応しい名称とするため、1982年3月11日に現在の富士山本宮浅間大社と改称いたしました。

## 富士登山

富士登山は古来より霊峰（富士山）信仰として行われ、平安時代の貴族が記した



白糸の滝 紅葉

「富士山記」には登頂した者、あるいは登頂した者に聞かなければ知り得ない記述があります。また、江戸時代には富士講による登山が盛んに行われており、観光目的の登山が盛んになったのは明治以降です。現在使用されている登山道は、静岡県側の「富士宮ルート」「須走ルート」「御殿場ルート」および山梨県側の「吉田ルート」の四つで、各ルートにはそれぞれ長所・短所があります。平成28年度の登山期間は静岡県側が7月10日～9月10日、山梨県側が7月1日～9月10日です。

た。富士山頂はツンドラ気候に分類されるほど寒冷で、登山口では真夏の暑さでも登るに従い気温が下がるため、軽装での登山は禁物です。

## 白糸の滝

白糸の滝は富士宮市にあり、1950年に観光百選「滝の部」で1位に選ばれ、国の名勝および天然記念物にもなった名瀑で、富士山の湧水が湾曲した岸壁から噴出して数百条の白糸が垂れているように見えることからその名がつけられました。湾曲した岸壁は高さ20メートル、幅

200メートルものスケールで、幅は日本一です。流れ出る湧水量は毎秒1・5トンにもなり、滝の前まで行くとマイナスイオンが豊富な気持ちのいい水しぶきが体に吹いてきます。全国に「白糸の滝」という名称がついた滝はいくつかありますが、2007年に香取慎吾さんが孫悟空を演じたテレビドラマの「西遊記」にも登場するなど最も有名な「白糸の滝」ではないでしょうか。

## 人穴(ひとあな)

人穴は富士宮市にあり、富士山の噴火でできた溶岩洞穴です。主洞は高さ1・5メートル、幅3メートルで、奥行きは

90メートルあり、人穴と呼ばれる由縁は、溶岩が作った洞穴の壁に肋骨や乳房のような岩の突起があるためで、最奥からさらに細い穴が伸びて神奈川県の江ノ島に通じているとの伝説もあります。富士講の開祖である長谷川角行が人穴を浄土と呼び、内部で修行したとの説もあり、江戸時代の富士講信者は富士山参詣を済ませると聖地人穴を訪れたようで、洞内にはその時代に作られたとされる石仏が安置されています。

## 三保松原(みほのまつばら)

三保松原は、静岡市の西側を流れる安倍川から駿河湾に流れ出た土砂が波に運ばれ、駿河湾に面する有度山を削りながらできた砂嘴である三保半島に所在する景勝地で、砂嘴の総長は約7キロメートル、35,000本の松が生い茂っており、松林の緑、砂浜に打ち寄せる白波、日本一の深さを誇る駿河湾の青と富士山が織りなす光景を目の当たりにしたとき、富士山から遠く離れたこの地が世界遺産の構成資産となったのも十分肯けます。また、浜に天女が舞い降りた際に羽衣を掛けたとされる羽衣伝説の「羽衣の松」があり、付近の御穂神社には羽衣の切れ端と言われるものが保存されています。





三保松原と富士山



**富士宮へのアクセス**

東京駅	東海道新幹線「こだま」 毎時2本 (10かがは1本6本)	三島駅	東海道本線 毎時2~5本	富士駅	身延線 毎時2~3本	富士宮駅	2時間25分
東京駅	富士急静岡バス「ヤキノ」(EXPRESS) 1日5~6便(JR/ス関東でも予約可能)	八重洲南口				富士宮駅	2時間20~40分
名古屋駅	東海道新幹線「ひかり」 毎時1本 (こだまは毎時2本)	静岡駅	特急「ワイドビューふじかわ」 1日7本			富士宮駅	1時間45分

〈参考〉まっぷるマガジン「富士山」(昭文社)

この羽衣伝説はあまりにも有名で、毎年10月には羽衣の松の前で「三保羽衣新能」が行われています。この三保松原は、1915年に実業之日本社主催によるコンクールの全国投票において、北海道の「大沼」、大分県の「耶馬溪」とともに「日本新三景」に選定され、さらに1922年には史蹟名勝天然記念物保存法(文化財保護法の前身)により、天橋立とともに日本初の名勝に指定されました。15世紀以降は三保松原を手前に配した構図が富士山画の定番となり、特に羽衣の松付近から松原越しに望む富士山は絶景と言

われています。

今回、この稿を書かせていただくことになり、富士山に関する様々な資料を調べてみますと、冒頭で述べましたとおり、知らないことが多々ありました。この機会に皆様も是非一度、静岡へお越しいただき、間近に富士山をご覧になってください。

**【写真提供】**

- 富士川鉄橋・静岡県観光協会
- 薩埵峠・静岡観光コンベンション協会
- ダブルダイヤモンド富士(田貫湖)・富士宮市役所
- 日本平から見た夜景・静岡県観光協会
- 浅間大社社殿・富士山本宮浅間大社
- 白糸の滝紅葉・富士宮市役所
- 三保松原と富士山・静岡観光コンベンション協会

## 弘兼流 60歳からの手ぶら人生

◆著者 弘兼憲史

◆発行所 海竜社

◆定価 一、〇〇〇円(税別)



ISBN978-4-7593-1513-4

日本医師会の横倉義武会長は、日本ではリビングウイルや生前趣意書が定義されていないことから、高齢者の終末期医療の在り方について「生命倫理懇談会」をスタートさせています。

小生も数年前から、どのように終末期医療の在り方を理解すれば良いかと思い、高名な先生方の講演や宗教家の方の法話を聞いたり、多くの書物も読破しました。

しかし、確たるものを得ることは出来ませんでした。

ところが先日、何気なく書店で一冊の本に出合いました。

その本が漫画家の弘兼憲史の「弘兼流60歳からの手ぶら人生」でした。読み易く軽いタッチで書かれてあり、一気に読破しました。

読破後、目から鱗が落ちる感じがし、終末期医療に対する気持ちを整理することが出来ました。

著書の内容については、まだ身体が元気なうちに身の回りのものを整理する「老前整理」が大切で、身辺整理を始めるという内容です。整理を始めるなら出来るだけ早い方がいいでしょう。そうすれば、それだけ残された時間が「身軽に生きる」ことが出来るからですと説いておられます。

第1章「持物を捨てる」の項では、自然の流れにはさからわない。持ち物を半分にしよう運動。名刺と一緒にプライドも捨てる。

第2章の「友人を減らす」の項では、本当に信頼できる友が1人いればいい。年賀状、中元・歳暮はやめる。孤独力を身につける。

第3章「お金に振り回されない」の項では、子どもや孫にお金は残さない。使いきって死ぬ。

第4章「家族から自立する」の項では、家族はひとつという幻想を捨てる。定年後の男の価値はゼロ。奥さんと一緒に旅行という幻想も捨てる。在宅死のすすめ。延命治療もしない。

第5章の「身辺整理をしたその先に」の項では、積極的にボランティアをする。遺言状と自叙伝を書く。どんと来い逆境。

これから高齢化社会を迎えるに当たって、患者さんの為だけではなく自分も迎える終末期医療の在り方について考えさせられた一冊でした。

(広報部部員 浮田俊彦)

今回は、民間生薬はニラ(葎)(種子は葎  
葉子/葎子)を、漢方生薬はワレモコウ  
(根・根茎は地榆)を取り上げます。



京都保事協  
わたなべ いっ かん  
渡邊一幹

## ワレモコウ(根・根茎は地榆)

*Sanguisorba Radix*は、バラ科 *rosaceae* ワレモコウ *Sanguisorba officinalis* L.属で、日当たりの良い野辺によくみられ、日本だけでなく朝鮮や中国そしてヨーロッパにまで広く分布する多年草の薬草です。茎は高さが70~100cmになり、葉は奇数羽状複葉で2~6対の小葉でふちにはあらい鋸歯があります。秋には小さな目立つ赤色の花序が上から下へと色付いて行き、円筒状の花穂を付けますが、これは花びらではなくガクです。バラ科なのに花弁がないのです。ひっそりと咲くこの花を見て、若山牧水は「吾木香 すすきかるかや 秋くさのさびしききはみ 君におくらむ」と詠んでいます。薬草としての利用は、ワレモコウ及びその変種の根と根茎を使用します。中国最古の薬物書「神農本草経」には「地榆。味苦微寒。生山谷。治婦人乳痃痛。七傷帶下病。止痛。除惡肉。止汗。療金創。」と載っています。成分はタンニンやサポニンなどで、性味は苦・酸、微寒、効能は涼血収澁止血・消腫止痛・生肌斂瘡、つまり血を冷まし収澁して血を止める作用や・腫れを取り、痛みを止め、傷口を早く治す作用があります。経絡は肝経・胃経・大腸経に入ります。そのためいろいろな処の出血に使用され、特に下半身の出血、血便・痔出血・月経過多などに良く、粉末にして皮膚化膿症に使用し、ゴマ油と混ぜて火傷に使い効果があるとされています。処方には血便、痔出血、出血性下痢に使用する地榆槐角丸(槐角・槐花・地榆・生地黄・黄芩・紅花・荊芥・防風・枳殼・当歸尾・大黃・赤芍)。出血性下痢に使用する地榆丸(地榆・当歸・阿膠・黃連・訶子・木香・烏梅各等分)。不正性器出血に使用する涼血止崩湯(人參・生地黄・當歸・白芍・牡丹皮・地榆・蒲黃・蓮房・赤石脂・黃芩)などがあります。ヨーロッパではグレートバーネットの名前があり、全草が下痢に効果があると言われています。オランダワレモコウという種類はサラダバーネットと言われ、若葉がサラダや炒め物などにして食されています。



ワレモコウの葉



ワレモコウの花



ワレモコウの群生

# 薬 にな る 植 物

## ニラ(成熟種子は菹菜子)

*Alliumtuberosum* Rotter (*Alli Tuberosi Semen*)はおなじみの野菜ですがその種は菹菜子と言われ、勢力増強生薬としての効果があります。ニラはユリ科ネギ属の多年生植物で、9月ごろには白い花を茎の先に付け、一か月後には黒い種子を結びます。野生化しているニラはアジア各地にみられますが、日常食卓で目にするものは広く栽培されたものです。ニラには昔から胃腸を温め、内臓の働きを良くすることが知られており、食欲増進・疲労回復のため、餃子・ニラレノ炒め・スープ・卵とじ・かき揚げなどにして食されてきました。また血液循環を良くし滞った血を除く作用、鼻血・血尿・打撲・生理痛・生理不順などを軽快させる作用、また強壯・強精作用もあるので、精力が低下しインポテンツになった場合にも利用され

てきました。漢方では人間の体の中の活力が低下し、気力が出ない状態を気虚と言います。この気虚の状態がもっと進みますと、体の中に冷えが生じて、エネルギー代謝の低下や末梢循環不全を起こします。このような状態を陽虚と言います。ニラはこの陽虚の状態を治す補陽薬に属する生薬です。栄養学的には、ニラにはβ-カロチン・ビタミンA・ビタミンB1、B2、B3、パントテン酸・葉酸・ビタミンC・ビタミンE・ビタミンKなどのビタミン類とカルシウム・鉄分・マグネシウム・リン・カリウム・亜鉛などのミネラル類を豊富に含み、匂い成分である硫化アリル(アリシン)は、疲労回復に必要なビタミンB1を体内にとどめておく作用があるため、食するとスタミナが持続すると言われております。また強壯・強精作用のあるニラの種子(菹菜子)は、その効力が一段と強いとされていますので、漢方生薬としては菹菜子を使用します。民間でも腰痛や小便回数が多い場合に30~40粒を砕いて水で服用することも行われてきました。また根(菹菜根)は寝汗に煎じて用いられます。明朝時代の本草学書「本草綱目」を著した有名な李時珍(1518-1593)によると、菹菜子の主治として「肝および命門を補い、小便頻数、遺尿、婦人の白淫、白帯を治す」と述べています。性味は辛甘、温で、帰経は肝経と腎経に入ります。効能は腎を温め強く精気を漏らさない働きがあります。つまり、腎の陽気(働き・機能)が不足し、腰膝冷痛・勃起不全・遺精・遺尿・小便頻数・白色滯下過多などの時に用いられます。処方には精力剤として濟生方の秘精丸「菹子・菹絲子・牡蠣・竜骨・五味子・桑螵蛸・百石脂・伏苓」などがあります。



ニラの花



自宅のニラ



結実前



弾ける直前の種子

## 「近畿医療協同組合連合会 平成28年度事務局職員研修会」報告

平成二十九年一月十四日(土)午後二時からリーガルイールホテル(大阪)において、「近医協連平成二十八年度事務局職員研修会」が開催されました。

岐阜・愛医協連・名古屋・西三河・富山・福井・静岡・石川・岡山・広島・福岡・北九州の各医師協と全医協連の事務局職員の方々のご参加もいただき、総勢八十四名での開催となりました。

開催にあたり、全体会議で本研修会の概要を説明の後、各テーマによる分科会を行いました。

各分科会では、購買事業については、〈一部〉医療機器・医療消耗品等、〈二部〉医師協カード・書籍等についての意見交換



全体会議



懇親会

の後、ORCA事業について、ソフトバンクとの業務提携について、医師協でんきについての説明を行いました。

福祉事業については、〈一部〉グループ保険制度・生命保険等、〈二部〉所得補償保険・損害保険等についての意見交換の後、グループ生命(一社)日本医師厚生会(一社)日本医師休業共済会について、集団火災保険制度について、(二社)JMC厚生会についての説明を行いました。

事務局代表者(全般)については、医師協購買事業、医師協福祉事業、総務関係、医師協の連携、近医協連・全医協連に対する要望について協議しました。

各分科会では、各組合の取り組み状況や今後の展望等について活発な情報交換が行われ、終了時間を迎えました。

その後の全体会議では、分科会の報告



分科会



を、購買事業については、近医協連・清田・藤岡購買事業運営委員、福祉事業については、近医協連・松本、安田福祉事業運営委員、事務局代表者(全般)については近医協連・田村事務局長が行い、その後、近医協連からの報告及び質疑応答について、各事業運営委員による説明、ORCAの現状については、日本医師会ORCA管理機構(株)・上野代表取締役社長、近医協連・木附新規事業運営委員による説明、(一社)日本医師厚生会からの報告については(二社)日本医師厚生会・三輪事務局長、日本生命保険相互会社 東海総合法人第一部・大澤法人部長、(二社)日本医師休業共済会からの報告については(二社)日本医師休業共済会・田村事務局長、全医協連からの報告及び質疑応答については全医協連・塚越次長、関課長、保坂主任が行い、以上の報告をもって、研修会は無事に終了いたしました。

その後、ホテル宴会場において、懇親会を開催し、大阪医協吉田事務局長の司会で当連合会の笠原副会長の挨拶と、全医協連・榮田専務理事の乾杯のご発声にて和やかなムードの中、開会となり、研修会に引き続き各組合の情報交換の場として大いに盛り上がり、最後は当連合会・田村副会長の中締めで閉会となりました。

(近医協連事務局長 田村泰明)

## 平成28年度 関越協議会(第33回)

平成29年3月4日(土)午後4時から新潟市の新潟グランドホテル5階の「波光の間」で、第33回となる関越協議会が開催されました。

今回の当番組合となった新潟市医師会協同組合の白柏理事の司会で、はじめに新潟市医師会協同組合の藤田理事長より歓迎のご挨拶があり、会議がスタートしました。



関越協議会 岩田会長(左から3人目)

各医協から出席者紹介のあと、各医協代表者から近況報告や各医協の取組が紹介され、各医協とも保険部門の収入の落ち込みを購買部門で挽回するべく、購買部門を中心とした取組みが多く報告されました。続いて議事に移り、前期決算報告、監査報告、当期収支予算案、役員改選についての審議が行われ、全て承認されました。



全医協連 鯉川会長



新潟市医師会協同組合 藤田理事長と事務局職員

続いて、全医協連役員推薦委員の選出ならびに全医協連来期役員選出についての審議が行われ、全医協連の役員改選に伴う役員推薦委員と来期の関越ブロックから選出される役員候補者が満場一致で決定いたしました。

議事の最後に全医協連の榮田専務理事、塚越次長、関課長より、全医協連からの報告として、福祉部門では現在全医協連で検討を進めているグループ保険や、生命共済、休診共済の取組みについての説明が、また購買部門ではジャパンドクターズカード、JMCキャンペーン、不動産情報提供事業、電力小売り事業、ポルボ車両情報紹介事業の取組についての説明があり、関越協議会は終了しました。

懇親会は、ホテル5階の「常盤の間」にて、新潟市医師会協同組合の永井副理事長の歓迎のご挨拶、広島より駆けつけていただいた全医協連の鯉川会長より来賓のご挨拶があり、次回開催地の横浜医療協同組合入戸野理事長の乾杯で懇親会がはじまりました。

懇親会ではみなとまち新潟を代表する文化のひとつで、200年の伝統を誇る「新潟古町芸姑の舞」が披露され、おいしい料理と地元の日本酒を堪能しながら、また活発な情報交換の場として、出席者にとってお互い大変有意義な場となりました。

## 九州医師協同組合連合会「職員研修会」報告

平成29年3月4日(土)と5日(日)の2日間に亘り、諫早医師会協同組合当番の下、全医協連から喜多原事務局参与・森本次長・保坂主任にご出席頂き、平成28年度九医協連職員研修会が長崎県諫早市の諫早観光ホテル道具屋で開催されました。初日は職員研修会、購買・保険部会、懇親会、翌日は親善観光、ゴルフコンペという行程で執り行われました。

職員研修会では、諫早医協の山本専務理事が講師紹介をされ、長崎総合科学大学環境・建築学部人間環境学科教授のブ

ライアン・パークガフニ氏に「長崎の『和華蘭』に学ぶ」という演題にてご講演いただきました。長崎の地において南蛮貿易以来、和(日本)・華(中国)・蘭(オランダ)・西洋それぞれの文化が、対立するのではなく共存共栄してきた歴史を眼鏡橋(建築様式や長崎・古版画(中国人と日本人の遊女の絵ほか)、医学(西洋医学と東洋医学の情報共有)などを例にスライドを交えながら軽妙な口調で展開され、また、長崎の異なるものを自然に受け入れる「懐の深さ」(規則規律で締めつけない緩

い気性・気質)一言で言う「原則として」：緩みを持たせた表現)で言い表せるは、ピエール・ロティの「マダム・クリサンテーム」、竹久夢二の絵の世界にも現れていると解説されました。その後、トーマス・グラバー氏とその長男である倉場富三郎(日本国籍所有)の残した数々の偉大な功績(雲仙天草国立公園一帯を避暑地として発展させることに尽力、日本と外国をつなぐ役割を担う親睦団体「長崎内外倶楽部」の創設、日本初の公営ゴルフ場「雲仙ゴルフ場」の造営など)についてのお話を伺いました。すぐにも長崎の歴史書が上下巻できあがるような、すばらしい内容のご講演をしていただきました。引き続き、購買部会・保険部会を執り行い、購買部会では、まず副部会長の選任について協議され、部会員の互選により下関・上野雄史先生が就任されました。続いて当連合会の現況等報告の後、全医協連の喜多原事務局参与・保坂主任より購買部報告として春季JMCキャンペーンのご案内、不動産情報提供事業・医師協でんきへの取組概要についてのご説明がありました。協議事項では新商品として三栄メディス(株)より心電図JSP02(動脈酸素飽和度が同時に測れるコンパクトサイズの「CheckmePro」の商品説明が、次に株島津理化よりHDMIデジタルマクロスコープ「モニケン2」の商品説

職員研修会



購買部会



保険部会



懇親会



親善観光



ゴルフコンペ

明が、最後にダイキンエアテクノ(株)より「補助金を利用した設備更新」の提案説明があり、それぞれ質疑応答の後、3提案とも取り扱うことを承認されました。

保険部会では購買部会と同様に、副部長の選任について協議され、部会員の互選により長崎・小森清和先生が就任されました。続いて当連合会の現況等報告の後、全医協連の福祉部報告として2月5日(日)に開催された福祉部会の内容(生命保険販売促進キャンペーンの件、平成29年職員研修会の件、JMC厚生会(件他)の説明がありました。協議事項では損害保険ジャパン日本興亜(株)より「業種別リスクとその対策」についての概説の後、病医院の抱えるリスクの一つである「針刺し事故等」による労働災害対策について、資料に基づき詳細な説明があ

りました。質疑応答後、当連合会で傷害総合保険(針刺し事故等)による感染症危険担保補償特約)を積極的に勧めていくことに決定しました。

引き続き懇親会となり、諫早医師会協同組合・佐藤理事長のご挨拶、九州医師協同組合連合会・香江会長のご挨拶の後、諫早医師会協同組合・満岡副理事長による乾杯のご発声にて開会となり、長崎・諫早ならではの食材を使ったお料理に舌鼓をうち、美味しいお酒とともに各組合の情報交換、懇親の場として大いに盛り上がりました。懇親会終了後は諫早医協さんのお取り計らいで予約していただいた近隣のお店「3階」での二次会となり、歌あり、踊りありとこちらも大いに賑わっていました。

翌日の親善観光は、ホテルを9時に出発し、まず小浜町での足湯に浸りほっこり気分、その後仁田峠へ登り、大火砕流の爪痕残る普賢岳(平成新山)を間近に臨みました。それから大叫喚、お糸、清七など30余りの地獄がある雲仙地獄を散策。噴気孔から高温の白い水蒸気が噴き上がり、強い硫黄臭が漂い、まさに地獄という名前通りの様子でした。昼食は、富貴屋旅館にて島原地方の「具雑煮」を中心とした地元ならではの味を満喫して頂き、その後、諫早市美術歴史館と杵の川酒造を見学し、JR諫早駅で解散となりました。

一方、ゴルフコンペは、ホテルから車で約15分という好立地の「長崎国際ゴルフ倶楽部」にて3組11名参加のコンペとなりました。このコースは名門のみに恥じない、美しい木々でセパレートされたタフな九州屈指のチャンピオンコースですが、そこは実力者揃い・腕自慢の九医協連参加メンバー。皆さん気持ちよく快音を響かせ、ナイスショットを連発されていました。表彰式では、いつものようにゴルフ談義に花が咲き、賞品は長崎・諫早ならではの名物を各種取り揃えていただき、和気あいあいのうちに解散となりました。ラウンド中大きく天気が崩れることもなく全行程を終えることができましたのは、正に諫早医協の役員皆様の常日頃の善行の賜だと確信しました。

最後に、この度の職員研修会開催にあたり、準備段階から熱心にご協力ご援助いただきました諫早医師会協同組合の役員の方々へ深く厚く感謝申し上げます。

(九州医師協同組合連合会事務局長 木元俊彦)



# 【医師自らの手でつくりあげた医師専用の保険】

休診共済・生命共済の認可特定保険業者

## JMC厚生会

医師の診査不要、簡単な告知のみで加入可能

まずは検索

ホームページからお見積りできます

JMC厚生会

検索



- ◆ 「JMC厚生会」で検索
- ◆ Webでの仮申込み、お問い合わせも可能です  
URL : <http://www.jmc-koseikai.or.jp>

### 休診共済

ケガや病気で休業した場合

- ◆ 通算**800日**まで補償
- ◆ 保険金は他の保険の加入と関係なくお支払い
- ◆ **満89歳**まで新規加入OK！

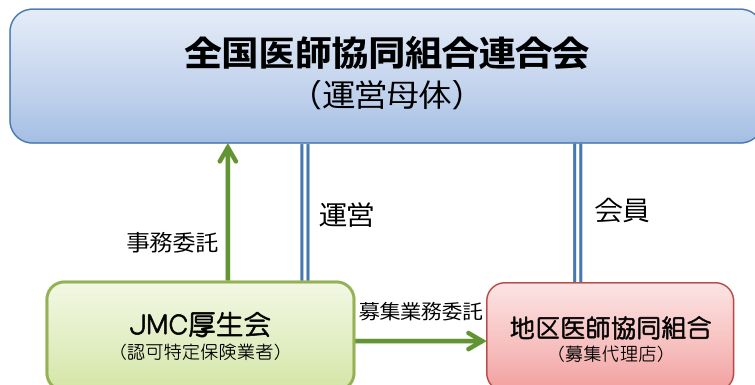
### 生命共済

死亡や重度障害状態になった場合

- ◆ 保険金額は**50万円～2000万円**まで
- ◆ **満79歳**まで保障が継続可能
- ◆ **満75歳**まで新規加入OK！

保険業法に基づく「認可特定保険業者」の資格を得て、保険として販売しています

### JMC厚生会・全国医師協同組合連合会の関係について



JKS-20141201-13

# WEBでの保険料シミュレーション

## シミュレーションの手順

- 1 JMC厚生会ホームページのトップページ：「シミュレーションはこちら」をクリックしてください。

休診共済の保険料  
シミュレーションはこちら

生命共済の保険料  
シミュレーションはこちら

休診共済のシミュレーションは、  
こちらをクリック

- 2 保険料シミュレーション画面：必要事項を選択後に「保険料を計算する」をクリックしてください。  
※注意:下記は平成27年1月1日に入力した場合のシミュレーションです。

保険料シミュレーション 入力項目	
生年月日	1955(昭和30) 年 2 月 1 日
年齢	満 59 歳 ※2015年1月1日契約の保険料となります。
払込方法	月払 ※年払いをご希望の方は、所属医協にお問い合わせ頂くか、本ページ末尾のご要望欄にその旨ご記入ください。
口数	3 口

保険料を計算する

条件を選択後、こちらをクリック

- 3 保険料シミュレーション結果：補償額と保険料が表示されます。

保険金額		
疾病休業保険金 災害休業保険金	満65歳未満	日額 21,000円

ご契約プラン		
払込方法	ご契約のプラン(口数)	保険料
月払	3 口	7,500 円
年払	-	- 円

# い保険商品一覧

## 4 医療保険

保険会社名	商品名	特徴
メットライフ生命保険	医療保険	終身タイプは入院・手術の保障が一生続きます。
ジブラルタ生命保険	終身医療保険	1泊2日以上入院から保障します。
東京海上日動あんしん生命保険	医療保険	病気やケガによる入院・手術・放射線治療も保障します。入院給付金等の受け取りがない場合、払い込んだ保険料が戻ります。また、入院給付金等の受け取りがあった場合でも、差額が戻ります。
三井住友海上あいおい生命保険	医療保険	特約を付加することにより、介護、三大疾病、がんの通院の保障をプラスできます。
損保ジャパン日本興亜ひまわり生命保険	医療保険	入院と手術の費用はもちろん、特約により先進医療の技術料もサポートします。

## 5 がん保険

保険会社名	商品名	特徴
メットライフ生命保険	がん保険	がんによる治療・入院・手術などがん保障に特化した保険です。
東京海上日動あんしん生命保険	がん保険	がん治療支援金保険、がん診断保険の2つのタイプのがん保険があります。

## 6 資産形成

保険会社名	商品名	特徴
アクサ生命保険	ユニット・リンク保険	積立金額、払い戻し金額および満期保険金などが特別勘定の運用実績に応じて変動します。(増減)

## 7 年金保険

保険会社名	商品名	特徴
朝日生命保険	個人年金保険	年金支払い期間を5年、10年から選べます。

## 8 介護保険

保険会社名	商品名	特徴
メットライフ生命保険	日常生活動作障害保障保険	介護、認知症が、所定の状態が継続している限り、生涯にわたり年金が支払われます。

## 9 貯蓄・保障分離型保険

保険会社名	商品名	特徴
朝日生命保険	利率変動積立保険(保険王)	必要な保障を組み合わせることができます。

## 1 終身保険

保険会社名	商品名	特徴
アクサ生命保険	家族収入保障特約付終身保険	死亡保障が一生続く終身保険に遺族が年金を受取る家族収入特約を付加できます。
	終身保険(低払いもどし金型)	ご契約時に指定いただく「低払いもどし期間」の払いもどし金を低く抑えることで保険料を割安にする低払いもどし金特約を付加したプランです。
メットライフ生命保険	無配当終身保険	生涯を通じて、死亡・高度障害の保障が得られます。解約返戻金があるので有効に活用できます。
	積立利率変動型終身保険	運用実績に基づいて、保険金及び解約返戻金が変動します。
ジブラルタ生命保険	生存給付金型特約付低解約返戻金型積立利率変動型終身保険(無配当)	一生涯の死亡保障に加え、生存給付金が受取れます。
損保ジャパン日本興亜ひまわり生命保険	無配当終身保険	生涯を通じて、死亡・高度障害の保障が得られます。
	低解約返戻金型終身保険	保険料払込み期間中の解約返戻金を抑えることにより、保険料が割安です。
	無選択型終身保険	契約時に医師の健康審査や、告知がありません。ただし、通常の終身保険より保険料が割高です。
東京海上日動あんしん生命保険	終身保険	万が一の保障が一生続きます。
	低解約返戻金型終身保険	保険料払込み期間中の解約返戻金を通常の70%に抑えることにより、保険料が割安になります。
三井住友海上あいおい生命保険	特定疾病保障終身保険	がん、急性心筋梗塞、脳卒中になったときに一時金が支払われます。

## 2 定期保険

保険会社名	商品名	特徴
エヌエヌ生命保険	無配当定期保険	最長100歳までの保障があります。
メットライフ生命保険	平準定期保険(リスク細分型保険料率適用)	被保険者の健康状態によっては、保険料が安くなります。
アクサ生命保険	定期保険(低払いもどし金型)	低払いもどし期間中の払いもどし金額を低く抑えることで、割安な保険料で98歳までの長期の死亡・高度障害の保障を準備できます。
損保ジャパン日本興亜ひまわり生命保険	定期保険	必要な保障をできるだけ少ない負担で加入できます。
●健康体割引保険		
大同生命保険	健康体割引特約付定期保険	被保険者の健康状態が所定の基準を満たしている場合、特約の付加により保険料が割引になります。
●遡増定期保険		
エヌエヌ生命保険	低解約返戻金型遡増定期特約定期保険	保険料はかわらず保険金額が増加していきます。

## 3 収入保障保険

保険会社名	商品名	特徴
エヌエヌ生命保険	無解約返戻金型収入保障保険	万が一の場合のリスクを低コストで備えることができます。
メットライフ生命保険	収入保障保険	万が一の時に毎月決まった保険金が支払われます。
損保ジャパン日本興亜ひまわり生命保険	無解約返戻金型収入保障保険	万が一のとき残されたご家族が死亡保険金を生活費として、年金形式で毎月受け取ることができます。

# 平成29年保険懇話会



毎年恒例の保険懇話会を平成29年2月4日(土)午後5時から、東京駅八重洲口から徒歩5分のトラストシティカンファレンス・京橋において、開催しました。

この保険懇話会では、組合員へのサービス向上を目的に、全医協連の福祉部関係役員と生命保険会社・損害保険会社の担当者とが、今後の取り組みについて年一回意見交換をしております。

今年の保険懇話会には、全医協連関係者26名、保険会社関係者28名、合計54名にお集まりいただきました。



鯉川会長



恵美福祉社会長

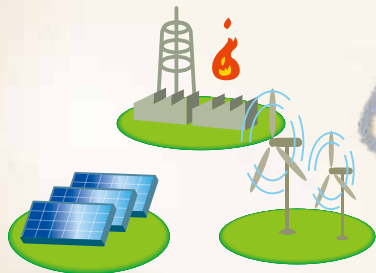
保険懇話会の第一部では、「損害保険について」をテーマに損害保険会社3社から今後の取り組みの提案がありました。また、第二部の「生命保険について」では、昨年実施した生命保険キャンペーンの結果報告とキャンペーン実施期間中の取り組みについて、生命保険会社から説明がありました。

尚、生命保険キャンペーンの表彰式は、今年6月の職員研修会(福祉部門)において行います。

第三部では、情報交換会を行い、有意義な会となり、盛会の中、終了となりました。

(ご注文、お問い合わせは所属の医師協にお願いします)

# 医師協でんき 始まっています



電力自由化から1年が経ちました。  
電気の購入先はご自分で選ぶ時代です。

医師協が提供する電気は **安心・安全**

電力供給元は  
『エネット』※



15年連続  
新電力シェアNo.1

送配電は  
これまでと同じ



配電線工事・停電対応は  
これまで通り  
地域電力会社が実施

契約手続きに  
費用はかかりません



気軽に電気代削減。  
年間シミュレーションも  
もちろん無料

※エネットは、株式会社NTTファシリティーズ、東京ガス株式会社、大阪ガス株式会社により、2000年に設立された新電力会社です。

申込みの流れは、簡単**3**ステップ.....

- ① 月々の検針票を用意して所属の医師協へご連絡ください
- ② 医師協にて削減額をシミュレーションして見積結果をお返しします
- ③ 申込書を送付(旧電力会社の解約手続きは医師協で実施します)

【詳しくは所属の医師協同組合までお問い合わせください】

尚、取扱いが出来ない医師協もあります。所属の医師協にお問い合わせ下さい。

(ご注文、お問い合わせは所属の医師協にお願いします)

**医療機器をご購入の際は、まず医師協へご一報ください!!**  
 全国の医師協によるスケールメリットを活かし、  
 ご満足いただける価格、サービスをご提供いたします!

大手メーカーの最新医療機器を掲載した  
**[MEガイドVol.15]**が発行されました。

MEガイドとは、

- ・電子カルテ&レセプトコンピュータ
- ・超音波診断装置、心電計、内視鏡機器
- ・X線装置、自動現像機&X線画像診断装置
- ・眼科検査機器、耳鼻科機器 など、あらゆる大手メーカーの最新医療機器が掲載されている総合カタログです。



〈掲載商品一例〉



コニカミノルタジャパン  
 超音波診断装置【SONIMAGE HS1】  
 ☆「なりたい」をかたちに



富士フイルムメディカル  
 デジタルX線画像診断システム(FPD)  
 【CALNEO Smart S47】  
 ☆高画質を、もっとSmartに。



日立製作所  
 X線骨密度測定装置【DCS-900FX】  
 ☆本体独立設計により、様々なニーズに適應する  
 組合せシステム

**〔MEガイド取り扱い医師協〕**MEガイドをご希望の場合、以下の医師協までご連絡をお願いします。

		電話番号			電話番号
北海道・東北	北海道医師協同組合	011-222-0110	関東	大森医師協同組合	03-3772-2156
	山形県医師会協同組合	023-666-5300		蒲田医師協同組合	03-3736-4111
東海・北陸	岐阜県医師会協同組合	058-274-1116	近畿	大阪府医師協同組合	06-6768-2072
	静岡県医師協同組合	054-246-0001		京都府保健事業協同組合	075-212-4193
	富山県医師協同組合	076-429-7185		神戸医師協同組合	078-241-8990
	名古屋市医師会協同組合	052-937-7833		滋賀県医師協同組合	077-516-8660
中国・四国	岡山医師協同組合	086-201-1414		奈良県医師協同組合	0742-34-7991
	徳島医師協同組合	088-624-6411		和歌山県医師協同組合	073-422-2678
	広島県医師協同組合	082-568-4511	九州	北九州医師事業協同組合	093-512-1723
		筑紫医師協同組合		092-921-9339	
		福岡医師協同組合		092-852-1540	

尚、取扱いが出来ない医師協もあります。所属の医師協にお問い合わせ下さい。

(ご注文、お問い合わせは所属の医師協にお願いします)

## 一台2役! 高齢者の困難を可能にする

- ① 高齢者の腰痛治療
- ② 高齢者の下肢リハビリ(腰・膝・股関節)

### ・治療理論

腰部を宙に浮かせることで、地上における腰椎の重力荷重を免荷。すると普段骨格を支え続けている各腰背部・下肢筋群が骨格を支える必要がなくなるため、筋肉の活動が最小限に抑えられ、腰背部の筋緊張が速やかに緩み即時疼痛を減少させることができます。

### ・下肢の機能回復(リハビリ)に非常に有効

平行棒と比べ、このリハビリは腰および下肢3大関節(足首・膝・股関節)全体から重力荷重を抜く為、無痛での機能回復が図れます。また、転倒のリスクがない為、付添による介助も不要です。

### 〈自動運動例〉



- 治療 整形外科・内科・外科・リハビリ科
- 介護 デイケア・デイサービス・老健など

- 特に効果のある疾患
- ✓ 脊柱管狭窄症
  - ✓ 椎間板変性症
  - ✓ 変形性脊椎症
  - ✓ 陳旧性圧迫骨折(除:急性期)
  - ✓ 変形性股関節症
  - ✓ 変形性膝関節症

### 〈治療風景〉



### 〈リハビリ風景〉



体験デモでプロテックMDを実際にお試し頂けます。 **特別特価** にご提供致します。(デモ・価格など、各医師協同組合にお問い合わせ下さい)

ウェルコム株式会社

製品の詳細はWEBサイトでご覧頂けます。  
http://www.protec-md.com/

プロテックMD

検索

### 日本空調サービス

## 測定器郵送方式のX線室線量測定「ドーズコレクタ」



- ・ X線室専用の安心製品!!
- ・ 保健所の監査に対応した報告書付!!
- ※医療法により、測定記録を5年間保存する事が義務付けられています。

(1室6箇所測定の場合) 所属の医師協に  
組合員価格 お問い合わせ下さい。 通常価格 20,000円(税別)  
※測定1回あたり

(2室12箇所測定の場合) 所属の医師協に  
組合員価格 お問い合わせ下さい。 通常価格 34,000円(税別)  
※測定1回あたり

上記以外の測定室数(条件)にも対応可能です。  
※本測定業務は、医療機関の方に測定器の取り付け、取り外しをして戴くシステムとなっております。

### 日本空調サービス

## 個人被ばく線量測定商品 (TLDバッジ)

### 低価格・高精度

被ばく線量測定用の  
バッジをメーカーより  
毎月送付します。

お客様にて測定用のバッジを毎月交換してご返送戴くことで報告書をお届けするサービスです。(報告書30年間保存義務)



組合員価格 所属の医師協にお問い合わせ下さい。

放射線診療業務のためX線室等の管理区域に立ち入る診療従事者は、被ばく線量を測定する必要があります。(医療法施行規則第30条の18第2項、他)

尚、取扱いが出来ない医師協もあります。所属の医師協にお問い合わせ下さい。



# JAPAN DOCTOR'S CARD

全国の医師のためのステータスカード【JAPAN DOCTOR'S CARD】(以下、略称「JDカード」)  
全国各地にご利用できるお店が増え、各サービスとの連携によりご利用範囲が広がっています。

一般カード



ゴールドカード



※旧デザインのカードをお持ちの場合、カード更新時期に切替えさせていただきます。  
※各医療機関にご利用に便利な法人カードもございます。

各医師協の取り組みにより  
全国及び東京、関東圏に  
有名レストラン、有名ホテルなど、  
お得にご利用出来る店舗が増加中!!



【カード加盟店・カード協賛店】  
は、各医師協同組合と全国医師協同組合連合会のホームページにある【JDカードナビ】  
で検索可能です。  
是非、一度ご覧下さい。



お得ポイント **1**

年会費が本人もご家族もお得!

- 一般カード 初年度の年会費 無料
- ゴールドカード 初年度の年会費 半額

お得ポイント **2**

加盟店でのご利用がお得!  
(全国 約400店舗)

- ・有名百貨店でのお買い物で最大5%還元
- ・有名ホテルの宿泊、レストランの飲食代金が最大20%割引

お得ポイント **3**

ご利用枠が高額設定でお得!

- 一般カード ・原則～130万円
- ゴールドカード ・原則～200万円

お問い合わせ・お申込み先

- 東北、関東地区
- ・山形県医師協 (TEL 023-666-5300)
  - ・宮城県医師協 (TEL 022-722-8241)
  - ・青森県医師協 (TEL 017-757-8778)
  - ・都医協連 (TEL 03-5250-0064)
  - ※蒲田、荏原、大森、足立、東京中央(旧城西)
  - ・西東京医師協 (TEL 042-524-6411)
  - ・千葉市医師協 (TEL 043-242-1089)

- 中部地区
- ・岐阜県医師協 (TEL 058-274-1116)
  - ・富山県医師協 (TEL 076-429-7185)
  - ・福井県医師協 (TEL 0776-24-0367)
  - ・静岡県医師協 (TEL 054-246-0001)
  - ・石川県医師協 (TEL 076-239-4144)

- 近畿地区
- ・大阪府医師協 (TEL 06-6768-2053)
  - ・京都府保事協 (TEL 075-212-4193)
  - ・神戸医師協 (TEL 078-241-8819)
  - ・滋賀県医師協 (TEL 077-516-8660)
  - ・奈良県医師協 (TEL 0742-34-7991)
  - ・和歌山県医師協 (TEL 073-422-2678)

- 中国、四国、九州地区
- ・広島県医師協 (TEL 082-568-4511)
  - ・岡山医師協 (TEL 086-201-1414)
  - ・高知医師協 (TEL 088-833-1241)
  - ・徳島医師協 (TEL 088-624-6411)
  - ・高松市医師協 (TEL 087-812-1866)
  - ・愛媛県医師協 (TEL 089-986-9978)
  - ・香川医師協 (TEL 087-876-5300)
  - ・沖縄県医師協 (TEL 098-889-0081)

尚、取扱いが出来ない医師協もあります。所属の医師協にお問い合わせ下さい。

# JDカードでご利用いただける 各サービスは、こちらです!!

是非、この機会に【JDカード】をお申込みの上で、各サービスをご利用下さい。

☆既に、JDカードをお持ちの場合、一部登録(レストランサービス)が必要となりますが、即ご利用可能です。

レストランでの  
お食事は  
こちら

(JDカード招待日和)

全国250を超える有名レストランで、指定のコース料理を2名以上でご注文の場合、

**1名様分の料理が無料!!**

※ご登録が必要です。ご登録は、右記医師協までお願いします。  
※その他、対象店舗は前ページの医師協までお問い合わせ下さい。

一例

**葉山庵TOKYO**

フレンチ 東京



「ディナーDコース」  
(1名様 25,000円/税別)

**日本料理「浮橋」**

日本料理 大阪



「彩 会席」  
(1名様 12,627円/税別)

**KIYOMIZU 東山庭**  
(キヨミズ ヒガシヤマガーデン)

イタリアンフレンチ 京都



「12,000円コース」  
(1名様 12,000円/税別)

スポーツ用品の  
ご購入は  
こちら

全国400を超える【スポーツデポ、アルペン、ゴルフ5】の全店で、

いつでも店内商品が **5%OFF!!**

※一部商品(Newモデルゴルフクラブ、電動ハイブリッド自転車、加工費など)は除きます。Newモデルゴルフクラブをご希望の際は、必ず会計の前にJDカードご利用の旨を店舗へお伝え下さい。特別価格でご提供いたします。



※画像はイメージです。

旅行に  
行かれる時は  
こちら

軽井沢、伊東、白馬、箱根など、全国10の【ラフォーレ倶楽部】が  
**会員料金でご利用可能!!**

※ご利用方法、会員料金は後添ページをご参照下さい。

一例

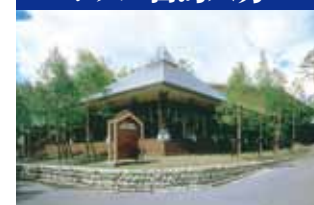
**軽井沢マリオットホテル**



**伊東温泉湯の庭**



**ホテル白馬八方**



首都圏マンション  
購入のご相談は  
医師協又は全医協連へ!!

## 【不動産情報提供サービス】



全国医師協同組合連合会は、不動産会社6社と提携し、不動産情報提供サービスを開始しました。

首都圏新築マンションなどの対象物件が割引価格でご購入いただけます。

各不動産会社のおすすめ物件、最新物件などをご案内させていただきますので、どうぞご覧下さい。

### 〈提携会社・割引特典のご紹介〉



積水ハウス株式会社

税抜売買価格の**1.0%割引**



野村不動産株式会社

税抜売買価格の**0.5%割引**



大和ハウス工業株式会社

税抜売買価格の**1.0%割引**



三井不動産レジデンシャル株式会社

税込売買価格の**0.5%又は1.0%割引**



東急リバブル株式会社

税抜売買価格の**0.5%又は1.0%割引**  
(一部、10万円商品券もあり)



三菱地所レジデンス株式会社

税込売買価格の**0.5%割引**

※割引率は、物件及び共同事業物件などにより異なる場合がございます。  
※特典をお受け頂く際、ご本人の共有持分が必要となる場合があります。  
又、お申込みまでに「紹介カード・紹介書」などの発行、ご提出が必要です。

#### ◎ご利用方法

割引特典を受ける際は、所定の「紹介カード・紹介書」が必要となります。  
紹介カード・紹介書発行のご要望・ご相談・ご質問は、右記窓口までご連絡下さい。

#### ◎本サービスに関するお問い合わせ先

所属の医師協同組合もしくは全国医師協同組合連合会 購買部(TEL03-3562-4333)までお願い致します。

## [大和ハウス工業(プレミスト新宿山吹)]



**PREMIST**  
新宿山吹  
shinjuku yamabuki

ダイワハウスの分譲マンション

# SPIRIT of INNOVATION

都心の生き方を革新する邸へ。

[エントランスアプローチ]完成予想CG

モデルルーム公開中

提携割引  
販売価格(税込)より**1%**割引

※提携割引を利用される際は、マンションギャラリー初回来場時に「紹介カード」をご持参いただくことが条件となります。詳しくは係員までお尋ねください。

東京メトロ有楽町線  
「江戸川橋」駅 徒歩 **2**分  
(約140m)

東京メトロ東西線  
「神楽坂」駅 徒歩 **10**分(約740m)

**2駅2路線利用可能**

山手線中心エリア

大通りより奥まった、落ち着いたある住エリア

内廊下設計



※掲載の完成予想CGは設計図書を基に描き起こしたものにCG合成・加工したもので、実際とは多少異なる場合があります。植栽等は特定の季節、ご入居時の状況を想定して描かれたものではありません。また、竣工時には植物の成長を見込んで必要な間隔をとって植えております。樹種は一部変更となる場合があります。※掲載の徒歩分数は80mを1分で算出して端数は切り上げています。

[プレミスト新宿山吹]全体物件概要●所在地/東京都新宿区山吹町365番1(地番)●交通/東京メトロ有楽町線「江戸川橋」駅から徒歩2分、東京メトロ東西線「神楽坂」駅から徒歩10分●用途地域/商業地域●総戸数/78戸(事業協力者住戸18戸含む:別途管理事務室1戸)●敷地面積/1,165.19㎡●建築面積/608.90㎡●延べ床面積/5,994.67㎡●構造・規模/鉄筋コンクリート造地上13階建●建築確認番号/第BVJ-T15-10-0287号(平成27年5月26日)、第BVJ-T15-11-0287号(平成27年9月25日)●駐車場空台数/17台(平置き6台、機械式9台、身障者用1台、来客用1台)(月額使用料:23,500円~34,000円)●自転車置場空台数/86台(月額使用料:100円~600円)●バイク置場空台数/4台(月額使用料:2,000円)●工事完了予定/平成29年6月下旬●入居予定/平成29年7月下旬●施工/飛鳥建設株式会社●売主/大和ハウス工業株式会社 東京本店マンション事業部 〒102-8112 東京都千代田区飯田橋三丁目13番1号 Tel:03-5214-2794 建設業許可番号:国土交通大臣許可(特-27-28)第5279号 宅地建物取引業者免許番号:国土交通大臣(14)第245号、(公社)東京都宅地建物取引業協会会員、(一社)不動産協会会員、(公社)首都圏不動産公正取引協議会加盟●管理形態/管理組合と管理会社(大和ライフネクスト株式会社)との間で管理委託契約を締結●分譲後の権利形態/敷地は共有、建物は区分所有●土地の権利形態/所有権●先着順物件概要●販売戸数/9戸●販売価格(税込)/6,090万円~11,250万円●最多販売価格帯/6,000万円台(3戸)※1,000万円単位●間取り/2LDK・3LDK・4LDK●専有面積/55.83㎡~82.28㎡●バルコニー面積/8.55㎡~14.89㎡●サービスバルコニー面積/0.83㎡~2.07㎡●管理費(月額)/17,400円~25,700円●管理準備金(一括)/17,400円~25,700円●修繕積立金(月額)/8,400円~12,300円●修繕積立金(一括)/362,900円~534,800円●インターネット使用料/1,900円(税抜)※申込みの際にお持ちいただくもの/印鑑(認印可)/平成27年・28年分の収入証明書(源泉徴収票など)・本人確認資料(運転免許証、パスポートなど)※先着順申込受付につき、ご売却済の場合はご了承ください。●取引条件有効期限/平成29年4月15日●広告作成年月日/平成29年3月6日

[売主]

**大和ハウス工業株式会社**  
Daiwa House  
大和ハウスのグループ

お問い合わせは「プレミスト新宿山吹」マンションギャラリー

0120-489-102 **ダイワ山吹** **検索**

営業時間/10:00~18:00 定休日/火・水曜日(祝日除く)

尚、取扱いが出来ない医師協もあります。所属の医師協にお問い合わせ下さい。

# 不動産情報提供サービスのご案内

## 【三菱地所レジデンス(ザ・パークハウス 花小金井フロント)】



The Parkhouse

ザ・パークハウス 花小金井フロント

全国医師協同組合組合員の皆様へ  
提携特典0.5%割引



# 4分

徒歩  
「花小金井」駅  
北口※エレベーター出口  
西武新宿線「急行停車」

“花小金井駅北口地区駅前再生プロジェクト※1”エリア内。  
整備後「初」となる124邸の新築分譲※2、いよいよ誕生。

エントランスアプローチ完成予想CG

## モデルルーム案内会開催中〈完全予約制〉

■物件全体概要●名称/ザ・パークハウス 花小金井フロント●所在地(地番)/東京都小平市花小金井一丁目2-1 他14筆●交通/西武新宿線「花小金井」駅(北口)エレベーター出口より徒歩4分●総戸数/124戸●開発面積/4,809.98㎡(提供公園を含む)●敷地面積/4,521.34㎡(売買対象面積)●建築面積/2,034.67㎡●延床面積/10,104.48㎡●構造・規模/鉄筋コンクリート造・地上7階建●用途地域/第一種中高層住居専用地域●開発許可番号/27多建開二期第124号(平成27年11月30日)●建築確認済証番号/第UHEC建確27578号(平成28年1月22日)●駐車施設/(総戸数に対して)64台(機械式63台、身障者用1台)●自転車置場/(総戸数に対して)248台●バイク置場(屋根なし)/(総戸数に対して)2台●ミニバイク置場/(総戸数に対して)7台●分譲後の敷地の権利形態/専有面積割合による所有権の共有●管理形態/管理組合成立後、三菱地所コミュニティ株式会社に管理委託●建物完成/平成29年7月上旬予定●お引渡し/平成29年11月下旬予定●売主・販売提携(代理)/三菱地所レジデンス株式会社 〒100-8189 東京都千代田区大手町1-6-1 大手町ビル 国土交通大臣免許(14)第408号、(一社)不動産協会会員、(公社)首都圏不動産公正取引協議会加盟●売主/株式会社 長谷工 コーポレーション 〒105-8507 東京都港区芝2丁目32番1号 国土交通大臣免許(15)第68号、国土交通大臣許可(特-27)第3792号、(一社)不動産協会会員、(一社)不動産流通経営協会会員、(公社)首都圏不動産公正取引協議会加盟●販売提携(代理)/株式会社 長谷工 アーベスト 〒105-8545 東京都港区芝2-7-17 住友芝公園ビル 国土交通大臣免許(9)第3175号、(一社)不動産協会会員、(一社)不動産流通経営協会会員、(公社)首都圏不動産公正取引協議会加盟●設計・監理・施工/株式会社 長谷工 コーポレーション ■販売住戸概要●販売戸数/未定●間取り/2LDK~4LDK●専有面積/58.64㎡~86.17㎡●バルコニー面積/8.77㎡~18.41㎡●販売価格/未定●販売開始時期/平成29年4月中旬予定※上記概要は、供給予定の全住戸(124戸)の内容を表示しています。販売住戸を一括して販売するか又は数期に分けて販売するかが確定しておりません。確定情報は本広告にてご案内致します。



**予告広告** 本広告を行い取引を開始するまでは、契約または予約の申込、並びに申込順位の確保には応じられません。予めご了承ください。(販売開始時期/平成29年4月中旬予定)

ザ・パークハウス 花小金井フロント

モデルルームを見学希望の方は、花小金井レジデンスギャラリーへお越しください。

お車で  
ご来場の方へ

※「花小金井レジデンスギャラリー」には駐車場がございます。※お車でご来場の方は、案内図記載の最寄り駐車場をご利用ください。駐車券をお持ちいただく、サービス券をお申し込みいただけます。高層になっている場合がございます。提携以外になりますので、サービス券は発行できません。予めご了承ください。※掲載の情報は、平成28年12月現在のもの、最新の情報と異なる場合がございます。

- 提携駐車場**
- 1 タイムズ花小金井駅前第2
  - 2 タイムズ花小金井駅前第3
  - 3 リパーク小平鈴木町2丁目
  - 4 タイムズ小平鈴木町
  - 5 タイムズ花小金井南第4
  - 6 タイムズ花小金井第4
  - 7 タイムズ花小金井第3

お問い合わせは「花小金井レジデンスギャラリー」  
0120-320-628 営業時間/平日 11:00~17:00  
土日祝 10:00~18:00  
定休日/水・曜日(祝日除く)



三菱地所レジデンス



長谷工 コーポレーション



長谷工 アーベスト

※1:平成18年3月完了。旧典/花小金井駅北口地区駅前再生プロジェクト「HANAKO SQUARE」※2:「花小金井駅北口地区駅前再生プロジェクト」整備後、エリア内の所有権分譲マンションとして、初、平成28年9月現在、MRC※へ掲載の完成予想CGは頭面を斜に撮影したもので実際とは異なります。両階・エントランス等に換気扇・TVアンテナ等再現されている設備機器等がございます。また、周辺道路・建物は簡略化しております。掲載は、特定の季節やご入居時の状態を想定して描かれたものではありません。

尚、取扱いが出来ない医師協もあります。所属の医師協にお問い合わせ下さい。

## 〔三井不動産レジデンシャル(パークホームズ戸塚ステーションプレミア)〕

パークホームズ  
**戸塚**  
HOMES  
ステーションプレミア

すまいとくらしの未来へ  
**三井不動産レジデンシャル**

深呼吸したくなるような、緑の風景に帰ろう。



エントランス完成予想図

※掲載の完成予想図は図面を基に描き起こしたもので、色彩・色等は実際とは異なります。なお、外観形状の細部、設備機器等は表現していません。また、敷地周囲の緑化・植栽・フェンスについても再現して描きませんが、完成予想図として表現されている植栽は竣工から初期の生育期間を経た状態のものを想定しており、竣工時は植物の生育の見込んで必要な間隔を以て植えていきます。

# 4

JR東海道本線・JR湘南新宿ライン  
JR横須賀線・横浜市営地下鉄ブルーライン

「戸塚」駅徒歩4分、豊潤な緑に抱かれた全116邸  
「パークホームズ戸塚ステーションプレミア」誕生。

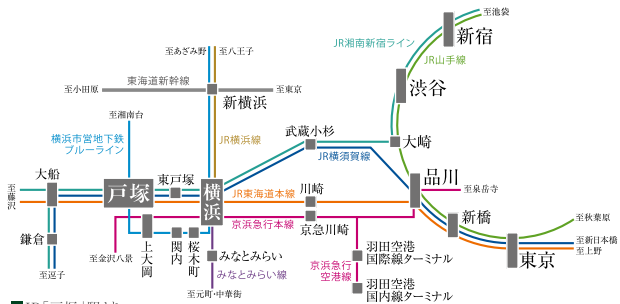
「戸塚」駅より 横浜駅へ1駅9分<sup>(11分)</sup>

「戸塚」駅より フラットアプローチ

南向き・南西向き中心<sup>(2)</sup>

※2116戸中、南向き370戸・南西向き837戸

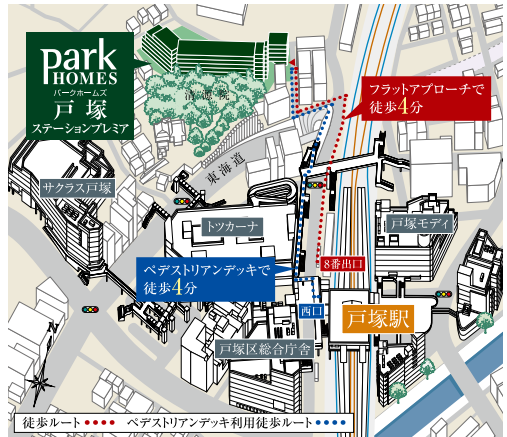
「JR東海道本線・JR湘南新宿ライン・JR横須賀線・横浜市営地下鉄ブルーライン」4路線利用可能なターミナルステーション



■JR「戸塚」駅より

「横浜」駅へ1駅9分 (11分) JR東海道本線利用	「川崎」駅へ直通18分 (21分) JR東海道本線利用	「品川」駅へ直通27分 (32分) JR東海道本線利用
「渋谷」駅へ直通34分 (42分) JR湘南新宿ライン特別快速利用 通勤時[JR湘南新宿ライン]快速利用	「東京」駅へ直通36分 (43分) JR東海道本線利用	「新宿」駅へ直通39分 (47分) JR湘南新宿ライン特別快速利用 通勤時[JR湘南新宿ライン]快速利用

※掲載の所要時間は日中平常時、( )内は通勤時のもので時間帯により異なります。また、乗り換え・待ち時間は含まれておりません。(平成28年11月現在)



■「パークホームズ戸塚ステーションプレミア」物件情報 ●所在地 / 神奈川県横浜市戸塚区戸塚町字21-5027番1他(地番) ●交通 / JR東海道本線・横須賀線・湘南新宿ライン・横浜市営地下鉄ブルーライン「戸塚」駅下車徒歩4分 ●入居予定時期 / 平成30年11月下旬 ●売主 / 三井不動産レジデンシャル(株) [国土交通大臣(3)第7239号(一社)不動産協会会員(一社)不動産流通経営協会会員(公社)首都圏不動産公正取引協議会加盟 横浜支店 神奈川県横浜市西区高島一丁目2番2号(横浜三井ビルディング)] ●施工 / 三井住友建設(株)横浜支店 ●間取り / 3LD・K・4LD・K ●専有面積 / 68.07㎡(7戸) ~ 89.02㎡(トランクルーム面積1.41㎡含む)(1戸) ●販売予定時期 / 平成29年6月中旬 ※専有面積は総販売戸数に対応したものです。※掲載の情報は平成29年1月20日現在のものです。※1.掲載の所要時間はJR東海道本線利用、日中平常時、( )内は通勤時のもので時間帯により異なります。また、乗り換え・待ち時間は含まれておりません。(平成29年2月24日現在)

三井のすまい  
提携企業様  
専用サイト

**31 TEIKAI**

提携企業様限定のお得な情報はコチラ

利用特典あり 31提携

**提携割引 | 販売価格より1%割引**

※割引を受けるには「紹介カード」の発行が必要です。

「パークホームズ戸塚ステーションプレミア」インフォメーションデスク

**0120-321-563**

営業時間 / 午前10時~午後5時(火・水曜定休)

物件公式サイトはこちらから

**31戸塚**

www.31totsuka.com

尚、取扱いが出来ない医師協もあります。所属の医師協にお問い合わせ下さい。

(お問い合わせは所属の医師協にお願いします)

## 「医書籍販売サービス」のご案内

# 医師協同組合だから出来る 【医書籍販売サービス】 はご存知ですか？

医学書のご注文は、こちらが便利です。

【今月の売れ筋医学書籍はこちら】



定価:32,184円(税込)  
(特別価格で購入頂けます)



定価:分冊版 26,784円(税込)  
机上版 28,944円(税込)  
(特別価格で購入頂けます)



定価:16,200円(税込)  
(特別価格で購入頂けます)

※その他、新刊医学書、医学学会売れ筋書籍などは、全医協連又は各医師協ホームページの専用バナーでご確認下さい。

### 医書籍販売サービスの2大特典

その1

《組合員特別価格》が  
適用されます!!

各WEBサイトでの販売価格よりも、断然  
お得です。販売価格は、所属の医師協に  
お問い合わせ下さい。

その2

《送料無料》です!!

ご注文金額に関わらず送料はかかりません。

※医師協が実施する書籍事業の内、本サービスは送料無料となり  
ます。同様の一般書籍サービスは条件が相違しますので、ご注意  
をお願いします。詳細は、所属の医師協にお問い合わせ下さい。

今回、医学書の電子書籍もご注文を頂ける事となりました。ご利用の際は、ご登録が必要となります。詳細は医師協へお問い合わせ下さい。

尚、取扱いが出来ない医師協もあります。所属の医師協にお問い合わせ下さい。

(ご注文、お問い合わせは所属の医師協にお願いします)

**平成29年改正版**

各書籍の価格は、医師協までお問い合わせ下さい

## 「健保請求事務の効能・用法 薬価表」(2017年4月版)

本体価格 6,500円(税別) 組合員様 **特別価格あり**

※B5版。約1,200頁。「薬価・点数早見表」の各品目にレセプト業務のための「効能・効果」「用法・用量」とレセ電コード等を記載。保険情報記載、処方せん薬表示。



### ◆ 収載情報の充実、2色で見易く ◆

- 効能、用法:** 効能、用法に加え、関連する使用上の注意も抜粋し、記載。
- 禁忌、併用禁忌:** 禁忌のほか併用禁忌の記載。
- コード:** 全品目に薬価基準記載医薬品コード(厚労省コード)、レセコード記載。
- 保険:** 「保険適用通知」を全て本文の各品目欄に記載。
- 薬効別薬価表:** 品目を薬効別に分類。一般名ごとに販売名、先発・後発、薬価差を記載。

## 「薬価・点数早見表」(平成29年4月改正版)

本体価格 3,600円(税別) 組合員様 **特別価格あり**

※A5版。約1,000頁。見やすさ、使いやすさを追求、薬価基準書の定番。品目を薬効別に分類し、一般名ごとに薬価等を記載した薬効別分類表も掲載。



信頼と実績の

**中和印刷株式会社**

〒104-0042 東京都中央区入船二丁目2番14号  
☎ 03(3552)0426(代) FAX 03(3551)4604



## 自然光及び蛍光灯などの微弱な紫外線にも反応する

抗ウイルス光触媒 抗菌コーティング剤

**DINFHON (ディンフオン)**

各ウイルス(有機物)を分解!! 力価低下!!

ディンフコンの光触媒剤は院内感染予防用に住友商事ケミカル(株)と共同開発しました、特許ウイルス力価低下含有体の水溶性酸化チタンを使用し、簡単に抗菌コーティング出来ます。

### 院内感染・インフルエンザ対策に抗菌コーティング使用方法

院内感染予防には：黄色ブドウ菌、0-157等の大腸菌を分解無害化します。特にトイレのドアノブ、手すり、カーテン、壁、水道の蛇口、受付カウンター、車椅子の押し手、配膳車等に15~20cm程度離して、2~3回スプレーします。自然乾燥後、ナノサイズの酸化チタン膜が形成されウイルス・細菌分解に威力を発揮します。(効能有効期間は約1年) スプレー缶1本で約5m<sup>2</sup>の抗菌コーティング可能です。

インフルエンザ接触感染予防、患者様送迎用の車内にも同じ方法にて有効です。飛沫感染予防には：一般サージカルマスクの表面に噴霧、乾燥すると、ウイルスを分解して威力を発揮します。

- 【注意】**
1. 抗菌加工がしてある製品(便器の台座など)は変色する事があります。
  2. 防水加工がしてあるマスクなどは撥水してしまう場合があります。
  3. 抗菌コーティング剤は水溶性の液体です。油分が付着している所では液が弾かれてうまくコーティング出来ません。付着している汚れを除去して噴霧して下さい。
  4. スプレーされる場合はあらかじめ試し吹きをさせてからご使用ください。

**【製品名】** ディンフコンエアゾール 1本 [200ml] **¥2,860**(税別)

**【開発元】** (株) 鯉コーポレーション ~光触媒工業会正会員~  
〒849-2305 佐賀県武雄市山内町大字宮野字松の木原22646  
TEL:0954-20-7115 FAX:0954-20-7116 <http://www.saga-kon.co.jp/>

※注文単位:1本から可能です。10本以上ご注文の場合、送料無料で。10本未満の場合は別途送料が実費で必要となります。お問い合わせ、ご注文は、所属の医師協までお願いします。

尚、取扱いが出来ない医師協もあります。所属の医師協にお問い合わせ下さい。





Photo : S90 T6 AWD R-Design

Photo : V90 T6 AWD R-Design

## 日本に、北欧の贅沢を。

その堂々とした佇まいには、人を中心に発想する知性をそなえた美しさがある。  
その広々とした空間には、上質をシンプルに極めたくつろぎがある。  
単なる派手さや豪華さではなく、内面から溢れ出る自信と誇りを。  
人生の質を重んじる北欧スウェーデンが生んだすべてが新しいプレミアムカー、  
S90/V90/V90 Cross Countryデビュー。

MADE BY SWEDEN



### S90 / V90 / V90 Cross Country Line-up

S90 T5 Momentum ¥6,440,000 | S90 T6 AWD R-Design ¥7,490,000 | S90 T6 AWD Inscription ¥8,420,000 ※S90シリーズは限定販売となります。  
V90 T5 Momentum ¥6,640,000 | V90 T6 AWD R-Design ¥7,690,000 | V90 T6 AWD Inscription ¥7,990,000 | V90 T8 Twin Engine AWD Inscription\*1 ¥8,990,000  
V90 Cross Country T5 AWD Momentum ¥6,940,000 | V90 Cross Country T5 AWD Summum ¥7,540,000 | V90 Cross Country T6 AWD Momentum ¥7,590,000

\*1 V90 T8 Twin Engine AWD Inscriptionのご納車は、2017年秋以降となります。仕様・装備は、予告なく変更となる場合があります。詳しくは、ボルボ・ディーラーにお問い合わせください。

# NEW VOLVO 90 SERIES DEBUT

**90シリーズ 最大約62万円OFFにて提携特別ご優待を実施しております。**

その他モデル(5~15%OFF)もございますので、この機会に是非VOLVO車をご検討ください。

●写真は日本仕様と異なる場合があります。日本仕様は右ハンドルになります。●写真は一部オプション/アクセサリ装着車となります。●表示価格はメタリック/パール/ベント、メーカーオプション/アクセサリの価格、取得税を含む税金(消費税を除く)、保険料、登録の諸費用、付属品代を含まないメーカー希望小売価格(消費税込み)であり、参考価格です。アクセサリの取付工賃、リサイクル料金は別途必要となります。●販売価格はボルボ・ディーラーが独自に定めておりますので、お問い合わせください。●記載の内容は、2017年3月現在のものであり、予告なく変更される場合があります。●詳しくはボルボ・ディーラーにお問い合わせください。

購買部取扱いサービスのご案内

医師協同組合員の皆様へ

全国無料  
出張査定

一部離島は対象外

医師  
協同組合員様  
限定特典

10,000円分の商品券か楽天Edy  
または  
ANA / JAL のマイルを進呈中!



商品券



楽天Edy



ANAマイルージクラブ



JAL  
マイルがたまる

ご注意) マイルは買取金額に応じて付与します。特典の併用はできません。廃車・無料引取の場合は除きます。

株式会社 JCM

お任せください  
愛車の買取

お乗り換えの場合も  
下取りより買取がおトクです!

高価買取

大きな広告・店舗施設コストが  
かからない為、その分を還元。

無料出張査定

ご指定の場所・時間に  
伺います。

信頼の実績

設立より30年。大手企業  
300社以上と提携。

ご売却までの流れ

お問合せの際、現在の買取  
相場をお伝え致します。

ご指定の日時・場所へ  
実車査定に伺います。

買取金額にご納得いただけ  
ましたらご成約になります。

お車を引取り後、  
代金をお支払い致します。

【お申込み・お問合せ】 所属の各協同組合または株式会社JCMまでご連絡ください。

【株式会社JCM】



0120-322-755

平日9:30~19:00 土曜9:30~17:30 日祝・年末年始休み

専用WEBサイトからもお申し込み可能!

<http://www.jcmnet.co.jp/zenikyo/>

お電話の際に「JMC ニュースの告知を見た」とお伝えください。

◎ 本サービスは全国医師協同組合連合会の提携会社(株)JCMが提供するサービスです。◎ 車両の売買契約等は組合員様と(株)JCMとの間で行います。

JCM  
ジェイシーエム

株式会社JCM

■ 本社 東京都千代田区神田錦町 3-13

■ 支店 札幌・仙台・名古屋・大阪・広島・福岡 / 四国エリアオフィス

当社は皆様の愛車をオークション・業販等を通じて業界に供給する会社です。



お客様から収集させていただいた個人情報、本サービスを円滑・的確に運営するために利用し、ご本人の了承を得ずに第三者への開示・提供や目的外での利用は致しません。詳しくは当社「個人情報の取り扱いについての考え方」<http://www.jcmnet.co.jp/common/privacy.htm>をご確認のうえ、お申込み下さい。

(お問い合わせ、お申し込みは所属の医師協にお願いします)

## 【宝塚歌劇(兵庫県・東京都)チケットの取扱いを開始しました!!

[今回、以下、2公演のチケットをご案内させていただきますので、どうぞ宜しくお願いします。]

### 宝塚大劇場・月組公演 三井住友VISAカードシアター アクション・ロマネスク浪漫活劇 異説三銃士『ALL FOR ONE』～ダルタニアンと太陽王～

- 主演：珠城りょう、愛希れいか
- 公演日：平成29年8月6日(日)11時公演
- 医師協価格：S席16,400円(2枚セット)
- 申込締切日：  
平成29年5月31日(水)まで



©宝塚歌劇団



※写真は公演とは異なります。 ©宝塚歌劇団

※お申込みは、2枚セット限定となります。医師協で1枚あたり100円引き、簡易書留代を負担させていただきます。

### 東京宝塚劇場・花組公演 古代ロマン『邪馬台国の風』、レビュー・ファンタスティック『Santé!!』～最高級ワインをあなたに～

- 主演：明日海りお、仙名彩世
- 公演日：平成29年8月6日(日)15時30分公演
- 医師協価格：S席17,400円(2枚セット)
- 申込締切日：  
平成29年5月31日(水)まで



©宝塚歌劇団

※お申込みは、2枚セット限定となります。医師協で1枚あたり100円引き、簡易書留代を負担させていただきます。



※写真は公演とは異なります。 ©宝塚歌劇団

#### ☆ご注意点

- 座席位置の指定は出来ません。また、お申込多数の際は厳正な抽選とさせていただきます。
- 申込多数の場合、1公演日あたり10枚未満の申込の場合(東京宝塚劇場)は、お取扱いが出来ない事があります。
- チケット手配の関係により、申込後のキャンセル(チケット発送前も含む)は出来ません。

#### 【JMCニュースNo.144号ー宝塚歌劇 チケット申込書】(チケット送付先)

※本紙をコピーの上、先生が所属の医師協(ご不明の場合 全国医師協同組合連合会 FAX 03-3562-4331まで)へFAXをお送り下さい。

ご希望の公演に○印をお付け下さい。

- 月組公演 三井住友VISAカードシアター アクション・ロマネスク浪漫活劇 異説三銃士『ALL FOR ONE』～ダルタニアンと太陽王～  
公演日：8月6日(日)11時公演 S席2枚(8,200×2)を申込みす
- 花組公演 古代ロマン『邪馬台国の風』、レビュー・ファンタスティック『Santé!!』～最高級ワインをあなたに～  
公演日：8月6日(日)15時30分公演 S席2枚(8,700×2)を申込みす

ご氏名/TEL	/	ご所属医師協名	
ご住所		医療機関名	

※ご記入を頂いた情報は、チケット発送、チケット手配など以外には使用しません。  
各公演の詳細内容は、【宝塚歌劇公式ホームページ】を検索、ご確認をお願いします。

宝塚歌劇公式HP

検索

尚、取扱いが出来ない医師協もあります。所属の医師協にお問い合わせ下さい。

# 各サービスのご案内

全国医師協同組合連合会では、先生、ご家族の皆様がホテル、レストランなどをお得にご利用できる各サービスをご用意しています。是非、一度お試しください!!

尚、ご利用方法・対象の施設・料金などは、全国医師協同組合連合会のホームページ (<http://www.zen-ikyo.or.jp/>)の各バナーからご確認下さいませよう、宜しくお願いします。

※各サイトのID、PWは、所属の医師協へお問い合わせ下さい。

## 福利厚生サービスメンバーズルーム



(ご宿泊のご用命は、こちらのバナーからどうぞ)

※ラフォーレ倶楽部は、次ページ以降をご覧ください。

### 《星野リゾート》

(全国の個性豊かなリゾートホテル・旅館をご案内します)

#### 〈一例〉界 津軽

四季を映し、和の趣を大切にしながら造り出す快適な空間は、現代の生活に合った心地よさを持つホテル。



### 《プリンスホテル》

(全国のリゾートホテル、ゴルフ場、スキー場をご案内します)

#### 〈一例〉川奈ホテルゴルフコース

富士を背に紺碧の相模湾を望む、自然の地形を活かしたC、Hアリソン氏設計の魅力溢れるコース。



### 《ルートインホテル》

(異なるコンセプトの4つのホテルをご案内します)

#### 〈一例〉ホテルルートイン

ビジネスシーンを快適にすることにこだわり、品質の高い独自のサービスを提供。

お客様のビジネスサポーターとして、根強い人気を持つホテル。



## JDカードメンバーズルーム



(有名レストラン、東日本地区のホテルのご用命は、こちらのバナーからどうぞ)

※ジャバンドクターズカード(略称JDカード)をお持ちの方が対象となります。

### 《JDカード招待日和》

(全国250を超える有名レストランで指定コース料理を2名様以上でご利用頂くと1名様分の料理が無料となります。)

特選飛騨牛 かわい[岐阜].....



ステーキ

「弥生橋 Aコース 200g」(1名様 **9,300円**／税別)

「弥生橋 Bコース 150g」(1名様 **8,300円**／税別)

Restaurant SORA(ソラ)[岡山].....



地中海料理

「12,000円コース」(1名様 **12,000円**／税別)

### 《JR東日本系列ホテル》

(東日本地区の駅から近い各ホテルをご案内します)

#### 〈一例〉東京ステーションホテル

東京を代表する【東京駅】の中にある圧倒的な利便性を持つホテル。



その他、ホテルメトロポリタン、ホテルメッツ、ホテルフォルクローロも特別価格でご利用頂けます。

尚、取扱いが出来ない医師協もあります。所属の医師協にお問い合わせ下さい。

## 福利厚生サービス

# 【ラフォーレ倶楽部】のご紹介!!

全国医師協同組合連合会(以下、「全医協連」と各医師協同組合では、先生とご家族の皆様は福利厚生サービス【ラフォーレ倶楽部】をご紹介させて頂いており、大変ご好評を得ております。

【ラフォーレ倶楽部】は、日本全国にホテルやゴルフ場などの各施設を保有、展開する会員制クラブであり、先生とご家族の皆様はこれら施設を会員価格でご利用頂けます。プライベートに、お仕事に、是非とも【ラフォーレ倶楽部】をご利用いただきますよう宜しくお願い申し上げます。

ご利用の際は、各施設へ直接【WEB】または【電話】で予約をお願いします。

### 【ラフォーレ倶楽部】 直営施設等のご予約ご利用方法はこちらです。

※予約受付開始日は〔ご利用月の4ヶ月前の1日から可能〕

**WEB** 空室状況を見ながら簡単にご予約いただけます。

#### 1 ラフォーレWEBサイトにアクセス

<http://www.laforet.co.jp>

#### 2 ご予約

ご希望の施設を選び「ラフォーレ倶楽部会員の方」からプランを選択して下さい。

#### 4 ご利用当日

先生が所属の各医師協同組合が発行する「**組合員証・利用証・カード等**」をフロントにご持参して下さい。尚、ご不明な点は各医師協または全医協連(03-3562-4333)までお問い合わせ下さい。

#### 3 会員登録へ

初めてインターネット予約をされる際に、お客様登録が必要となります。



①「会員登録」をクリック



②【法人会員No.】【法人パスワード】を入力し、【次の画面へ】をクリックする。



③必要事項を入力し、「登録をする」をクリック。入力したメールアドレスに「登録完了通知」が届いたら、登録完了となります。尚、**所属欄には「所属の医師協同組合名」**をご記入下さい。

※会員No.とパスワードがわからない方は、所属の医師協同組合にお問い合わせください。

**電話** 各ホテル・ゴルフ場の担当者や相談しながらご予約いただけます。

#### 1 各ホテル・ゴルフ場へ電話(一部施設のプラン、料金など、次ページを参照下さい。)

【法人会員名 **全医協連**】と【所属の医師協同組合名】、お名前、電話番号、ご利用日・ご利用人数などをお伝えください。

軽井沢 マリオットホテル 0267-44-4489	ラフォーレ蔵王 リゾート&スパ 0224-34-1489	リゾートホテル ラフォーレ那須 0287-76-3489	ラフォーレ倶楽部 箱根強羅 湯の楼 0460-86-1489	ラフォーレ倶楽部 伊東温泉 湯の庭 0557-32-5489	総合リゾートホテル ラフォーレ修善寺 0558-74-5489
リゾートホテル ラフォーレ山中湖 0555-65-8489	ラフォーレ倶楽部 ホテル白馬八方 0261-75-5489	総合リゾートホテル ラフォーレ琵琶湖 077-584-3489	リゾートホテル ラフォーレ南紀白浜 0739-82-1489	ラフォーレ修善寺& カントリークラブ 0558-74-5489	優待ゴルフ場 ラフォーレ&松尾ゴルフ倶楽部 0479-86-6400

#### 2 ご予約成立

「予約No.」と「キャンセル料発生日」をお控えください。

#### 3 ご利用当日

先生が所属の各医師協同組合が発行する「**組合員証・利用証・カード等**」をフロントにご持参して下さい。尚、ご不明な点は各医師協または全医協連(03-3562-4333)までお問い合わせ下さい。

※ラフォーレ修善寺(ホテル棟のみ)・山中湖・琵琶湖・南紀白浜の各ホテルにおいて順次リノベーション工事を予定しております。

詳細は、ラフォーレWEBサイトにてご確認ください。

尚、取扱いが出来ない医師協もあります。所属の医師協にお問い合わせ下さい。

# 心を満たす和の宿へ

旅という非日常のときめきと、居心地のよさを兼ね備えた「和-なごみ-」の宿。  
洗練された空間に癒しの湯、贅を尽くした味わい…。忘れ得ぬ旅のひとつを、お約束いたします。

露天風呂を設えた湯宿「山紫水明」

## 5周年特別企画 贅の美食プラン「春うらら」

- 期間** 4/1～5/31泊 ※4/29～5/6泊を除く。
- 内容** 1泊2食  
・【夕食】「NEOフレンチ」本プラン限定特別コース\*
- 料金** 山紫水明泊 [1室2～5名様利用]  
大人 日曜～金曜 **18,000円**  
土曜 **19,000～27,000円**

\*土曜、4/2～7泊の場合は、本プラン限定の特別和会席となります。  
※3日前までの事前予約制です。

静岡・伊豆

さん し すい めい

## ラフォーレ修善寺 山紫水明

### 贅沢湯宿で季節の移ろいと創作フレンチを堪能

自然豊かなラフォーレ修善寺内にあって、別荘のようなプライベート感に満ちる湯宿が「山紫水明」です。開業5周年を記念した特別プラン「春うらら」では、フレンチに和食やイタリアンのエッセンスを加えた「NEOフレンチ」の夕食をご用意。お皿に少しずつ盛り付けられた色とりどりのお料理は、見た目の美しさはもちろん、かしこまらずお箸で召し上がっていただきたいというシェフの心意。豊かな伊豆山海の幸、シェフのこだわりをぜひご堪能ください。

静岡県伊豆市大平1529  
0558-72-8003 (予約専用)



- 東名高速・沼津ICまたは  
新東名高速・長泉沼津ICより約35km
- 伊豆箱根鉄道・修善寺駅より送迎バス約25分  
(東京より直通JR特急「踊り子」号あり)

宿泊料金(食事なし/4月～6月) 1名様/山紫水明泊

日曜～金曜	土曜・4/30～5/2	5/3～6*
7,000円	8,000円	11,500円

\*5/6は1,000円引き。

施設概要 レストラン/温泉/テニスコート/体育館/ゴルフ場  
室数 32室(138名) チェックイン 15:00 チェックアウト 11:00



中央に配されたY字型のビッグテーブルが  
印象的な[DINING & BAR LAVAROCK]

*Recommended  
Hotel in Laforet!*

# 今春、行きたい NEW OPENのホテル

— ラフォーレ倶楽部 ホテル白馬八方 —

2016年12月、雄大な北アルプスの山々を望む「ラフォーレ倶楽部 ホテル白馬八方」が  
リニューアルオープン。本号では新しく生まれ変わったホテルをご紹介します!

国際山岳リゾート・白馬に  
誕生したモダンなホテル

ホテルがあるのは、ウインタースポーツの聖地として世界からも注目を集める長野県・白馬村。新しくなったラウンジとダイニング、そしてゲストルームは、国際山岳リゾートというロケーションにふさわしく、木や石などの天然素材で統一されたロτζジのような佇まい。そんなシックな雰囲気の中に、デザイン性のある家具やファブリックを配することで、モダンさがほどよくミックスされた空間へと生まれ変わりました。

お食事は、三角屋根が印象的な「DINING & BAR LAVAROCK」(ダイニング&バーラヴァロック)にて。



「信州ハープ鶏」や「はくばの豚」「シナノユキマス」といった地元ならではの食材や、赤身と霜降り肉のバランスに優れた「アンガスビーフ」を、溶岩石でじっくり焼き上げた本格グリル料理を提供いたします。その他にもラウンジやスタンディングバーでは、豊富なバルメニューを信州ワインや地酒とともにご用意。仲間や家族と旅談義に花を咲かせたり、一人でゆっくりと夜のひとときを楽しみむ際のお供にぴったりです。

春の白馬は、ゴールデンウィーク頃までスキーが楽しめたり、トレッキングシーズンが幕開けしたりと、楽しみ方は多彩。「ホテル白馬八方」を拠点に、自由な白馬トリップをお楽しみください。

1 山岳リゾート・白馬に佇むホテル。2 モダンなファブリックが印象的なラウンジ。中央には暖炉を配しました。3 ディナーは本格グリル料理をご用意。信州ワインとも相性抜群です。4 新設のスタンディングバーで、贅沢な夜のひとときを。5 陽光が差し込むゲストルーム。



ラフォーレ倶楽部 ホテル白馬八方

長野県北安曇郡白馬村北城 2937  
0261-75-5489 (予約専用)

長野自動車道・安曇野ICより約55km  
JR大糸線(新宿より直通あり)・  
白馬駅よりタクシー約10分



宿泊料金(食事別/4月~6月) 1名様/スタンダードルーム泊

日曜~全曜	土曜・4/30~5/2	5/3~6*
4,500円	5,000円	8,000円

\*5/6は1,000円引き。

施設概要 レストラン/温泉/美術館(冬季クローズ)/教会  
室数 45室(188名) チェックイン 15:00 チェックアウト 10:00

リニューアル記念プラン  
「HAKUBA Spring Holiday」

期間	3/1~6/30泊 ※4/29~5/6泊を除く。※室数限定。
内容	1泊2食・【夕食】無料アップグレード :【宿泊】40㎡超のお部屋をご用意
料金	大人 13,300~14,300円

当ホテルのダイニング「DINING & BAR LAVAROCK」の姉妹店が、コートヤード・バイ・マリオット 東京ステーション/新大阪ステーションにごございます。合わせてご利用ください。

2017年度夏期の予約受付中2017年7月22日(土)~8月31日(木)泊各ホテルまで、電話またはラフォーレWEBサイトからお申込下さい。  
※リブランド予定の修善寺ホテル棟、山中湖、琵琶湖、南紀白浜は除く。



# 【東急ホテルズ】コンフォートメンバーズのご紹介

全国医師協同組合連合会は、「東急ホテルズ」と入会時の優待サービスに関する契約を締結しています。

東急ホテルズをよりお得に、より便利にご利用いただける東急ホテルズの会員組織「コンフォートメンバーズ」をご案内いたします。

医師協同組合組合員の皆様には、ご入会に際しまして特別に下記特典をご用意しております。

## 入会時特典

- ①入会金無料(年会費は無)
- ②ゴールド会員カードを発行

## ◆ゴールド会員の特典

セルリアンタワー東急ホテル

### 特典1. 宿泊料金が最大で50%割引

全国の東急ホテルズ系列の宿泊施設の宿泊料金が10%～最大50%の割引

### 特典2. ご宿泊、お食事のポイントが貯まる使える

ホテル内のレストランのお食事、ご宿泊のお支払い100円(税抜き)ごとに5ポイントのポイントが貯まります。貯まったポイントは1ポイント1円として1ポイント(円)単位からお支払いにご利用いただけます。

※なお、旅行会社(インターネット上の旅行会社を含む)をご利用の場合、ポイント付与の対象外となります。

### 特典3. お得なクーポン券などの送付やボーナスポイントの付与

年に6回、お得な情報誌「コンフォーツ」とお得なクーポン券などを郵送させていただきます。



伊豆今井浜東急ホテル



横浜ベイホテル東急



蓼科東急ホテル



渋谷エクセルホテル東急

## ご利用対象ホテル

札幌エクセルホテル東急  
札幌東急REIホテル  
裏磐梯グランテコ東急ホテル  
ザ・キャピトルホテル東急  
赤坂エクセルホテル東急  
新橋愛宕山東急REIホテル  
セルリアンタワー東急ホテル  
渋谷エクセルホテル東急  
渋谷東急REIホテル  
二子玉川エクセルホテル東急  
羽田エクセルホテル東急  
大森東急REIホテル

吉祥寺東急REIホテル  
横浜ベイホテル東急  
成田エクセルホテル東急  
長野東急REIホテル  
松本東急REIホテル  
白馬東急ホテル  
蓼科東急ホテル  
富山エクセルホテル東急  
金沢東急ホテル  
伊豆今井浜東急ホテル  
下田東急ホテル

名古屋東急ホテル  
名古屋栄東急REIホテル  
京都東急ホテル  
ザパークフロントホテル  
アットユニバーサル・スタジオ・ジャパン®  
ヴィアール大阪  
新大阪江坂東急REIホテル  
大阪東急REIホテル  
神戸三宮東急REIホテル  
神戸元町東急REIホテル  
松江エクセルホテル東急  
広島東急REIホテル

徳島東急REIホテル  
高松東急REIホテル  
松山東急REIホテル  
博多エクセルホテル東急  
博多東急REIホテル  
熊本東急REIホテル  
鹿児島東急REIホテル  
那覇東急REIホテル  
宮古島東急ホテル&リゾート

## ご入会方法

- ① 全医協連ホームページ(<http://www.zen-ikyo.or.jp/>)にアクセスし、東急ホテルズのパナーをクリックしてください。
- ② 入会申込書のパナーをクリックし、プリントアウトしてください。
- ③ 入会申込書にご記入のうえ、コンフォートメンバーズ事務局にFAXしてください。
- ④ コンフォートメンバーズ事務局にて受領後、約2週間ほどでご登録の住所にカードが届きます。

## ご利用方法

- ① カード郵送の際に同封された「パスワード設定のお願い」の冊子を見ながら、パスワードを設定してください。
- ② 登録完了後、すぐにコンフォートメンバーズ会員料金で東急ホテルズ公式サイトよりご予約が可能となります。

田中 良樹  
(神戸市)



キューバの裏通り



古岡 邦人  
(東京都)

(東京ディズニーシーにて撮影)

# 理事会・部会だより

## 総合企画部会報告

- \*第2回：平成29年3月19日(日) 全医協連会館 12名
- (1)WEB会議のテスト
  - (2)福祉部との連携の件
  - (3)購買部との連携の件
  - (4)平成29年事務局代表者会議の件
  - (5)日本医師厚生会・日本医師休業共済会との連携について
  - (6)次回総合企画部会日程の件

## 全医協連活動状況

### ◆平成29年

- 1月11日(水) 賀詞交換会
- 1月13日(金) 第3回医療機器販売および医療ITに関する研究会(大阪府医師協)
- 1月14日(土) 平成28年度近医協連事務局職員研修会に榮田専務理事、塚越次長、関課長出席
- 1月21日(土) 常務会、新年会
- 1月22日(日) 第4回理事会、第2回広報部会
- 1月28日(土) 都医協連新年会に榮田専務理事出席(ヒルトン東京)
- 2月4日(土) 福祉部保険懇話会(トラストシティカンファレンス・京橋)
- 2月5日(日) 第2回福祉部会
- 2月11日(土) 第4回医療機器販売および医療ITに関する研究会(大阪府医師協)
- 2月18日(土) 移動常務会(京都府保事協)
- 3月4日(土) 平成28年度関越協議会に鮎川会長、榮田専務理事、塚越次長、関課長出席(新潟グランドホテル)
- 九医協連保険購買・保険部会並びに職員研修会に森本次長、保坂主任、喜多原事務局参与出席(諫早観光ホテル)

## 理事会報告

- \*第4回：平成29年1月22日(日) 全医協連会館 20名
- 第10号議案：平成29年役員改選の役員数配分・日程について
- 第11号議案：日本医師厚生会・日本医師休業共済会との連携について

## 広報部会報告

- \*第2回：平成29年1月22日(日) 全医協連会館 23名
- (1)初菫号(143号)の反省について
    - ・閉院後のアドバイスの記事掲載の要望があった(カルテの扱い、相続等について)。
    - ・JMCニュースに広報部会員の氏名掲載の要望があった。
  - (2)春潮号(144号)の発刊計画について
  - (3)その他
    - JMCニュース A4版へのサイズ変更について
  - (4)次回部会開催日時について

## 福祉部会報告

- \*第2回：平成29年2月5日(日) 全医協連会館 21名
- (1)生命保険販売促進キャンペーンの件
  - (2)平成29年職員研修会の件
  - (3)JMC厚生会の件
  - (4)次回福祉部会日程の件

## 購買部会報告

- \*第2回：平成29年2月12日(日) 全医協連会館 21名
- (1)平成29年購買、福祉合同職員研修会の内容
  - (2)医療機器販売および医療ITに関する研究会に伴う検討
  - (3)2017年 春季JMCキャンペーン対応方法の検討
  - (4)電力小売り事業 高圧電力の条件の検討
  - (5)平成28年度 表彰組合選定基準の検討
  - (6)商品、サービスの検討
  - (7)次回会議の日程

# おだいに

(95) 山根青鬼



- 3月10日(金) 近医協連平成28年度第2回購買会議、JDカード打合せ会議に保坂主任、萩原主任出席(大阪府医師協)
- 3月11日(土) 第5回医療機器販売および医療ITに関する研究会(大阪府医師協)
- 3月18日(土) 平成28年度第3回総合企画部調査研究員打合せ会議
- 3月19日(日) 第2回総合企画部会

## 今後の予定

### ◆平成29年

- 4月1日(土) 常務会
- 4月2日(日) 中間監査、第5回理事会、第3回広報部会
- 5月3日(水) 全国医師ゴルフ選手権大会前夜祭
- 5月4日(木) 全国医師ゴルフ選手権大会(岐阜関カントリー倶楽部)
- 5月17日(水) 常務会
- 6月3日(土) 合同職員研修会(ホテルグランヴィア大阪)
- 6月4日(日) 第1回役員推薦会議
- 7月1日(土) 常務会
- 7月2日(日) 第4回広報部会
- 7月29日(土) 常務会
- 7月30日(日) 第6回理事会、第2回役員推薦会議
- 8月26日(土)・27日(日) 事務局代表者会議
- 9月20日(水) 常務会
- 10月7日(土) 常務会、期末監査
- 10月8日(日) 第1回理事会、第1回広報部会
- 10月18日(水) 常務会
- 11月4日(土) 第45回通常総会・懇親会(セルリアンタワー東急ホテル)



例年になく暖かな冬の日が続く中、平成29年1月22日に平成28年度第3回理事会が全医協連会館会議室にて行われました。年度の途中とはいえ、新年を迎えてから初めての理事会は、清々しい雰囲気の中で始まりました。始めに鯉川会長のご挨拶があり、その後鯉川会長が議長に就任し、直ちに議案審議に入りました。

まず第10号議案「平成29年役員改選の役員数配分・日程」について説明をし、審議の結果、全員の賛成により原案どおり承認されました。第11号議案「日本医師厚生会・日本医師休業共済会との連携」について説明の後、鯉川会長から趣旨説明があり、審議の結果、全員の賛成により原案通り承認されました。次に報告事項に移り、当会館の大規模修繕、第1回理事会（10月9日）以降の主な行事について報告いたしました。財務部・遠山常務理事より、11月末日現在の財務状況について報告がありました。広報部・才善常務理事より、1月1日発行のJMCニュース143号の内容について報告がありました。総合企画部・大本常務理事より、11月27日に開催した第1回総合企画部会について報告がありました。購買部・安元常務理事より、総合企画部との連携による医療機器販売の取

組について報告がありました。福祉部・惠美常務理事より、第1回福祉部会（書面議決）について報告がありました。以上の各部からの報告の後、10月、11月、12月に開催した常務会について報告いたしました。また、子法人であるJMC厚生会の理事会・総会および全国医師休診共済会の理事会・総会について報告をいたしました。小林副会長から、日本医師会との共催企画「全国医師ゴルフ選手権大会」の大会の準備状況について報告があり、鯉川会長からは、積極的参加を歓迎するご発言がありました。最後に事務局から、JMC厚生会認可特定保険業加入状況、ボルボ車両情報紹介状況、ラフォーレ倶楽部利用状況について報告がありました。

終わりに岩田副会長のご挨拶があり、閉会となりました。

余談となりますが、理事会の前日に催された新年会は当会館近くのレストランで行われました。古くから通っていたお店なのですが、ビルの建て直しにより3年ほど休店。昨年の秋からリニューアルオープンをしたばかりで、新しい雰囲気の中にも旧友に会えたような嬉しさがあり、出席の先生方も和やかでとても良い時間を過ごされておりました。

春爛漫の今日この頃、本号も力作揃いなので楽しくご覧頂けたと存じます。

田中良樹先生のキューバ紀行では、医者が外貨の稼ぎ頭と言うのが印象的でした。特集の「全国医師ゴルフ選手権大会」では、全国医師協同組合活性化と組織強化に向けて：と題して副会長の小林博先生が日本医師会も引き合いに出しながら懸命に努力されている姿勢をうたえておられており、いかに組織拡大・強化と安定化を目指して腐心されているかが切々と伝わってきました。諸般の事情を鑑みると、医療界の最後の砦である医師の外堀が埋まっていくのを感じます。「医師協の雑誌から」の今回のテーマは「旅とグルメ」です。大森医協は金沢へ、名古屋市医協は徳川家康の故郷「岡崎」へ行かれて舌鼓をうった様子が報告されており、グルメ三昧の医協旅行など絶えて久しく遠ざかっている西東京医協からは羨望の眼でした。閑話休題、今号の日本の世界遺産シリーズは、「神の山」霊峰富士です。古代から人々の心の拠り所として崇拜されてきたことが評価されて文化遺産の方に登録されました。変わらぬ絶大な人気を見るにつけ、私の息子を含めて周りの多くの人達が富士山登頂を果たしているのに納得しました。改めて威容を誇る富士山を私のクリニックの3階から明鏡止水の気持ちで拝んでしまいました。さて書籍紹介では、浮田俊彦先生から「弘兼流60歳からの手ぶら人生」が推荐されました。「プライドを捨てて友とも家族とも離れ、妻との旅行など期待せずになげなしの金すら死ぬまでに使いきって、ボランティアに励め」とする弘兼流は「死ぬ前」に全てを使い切ってしまったって自分がボランティアを受けるハメになった場合を考えると二の足を踏んでしまいそうです。因みに家内は数年先まで私との旅行を予定済です（なお変更と心変わりには決して許されません）。「薬になる植物」では民間生薬はニラ（菰）を漢方生薬はワレモコウ（地榆）が供覧されましたが食材としても有名です。地榆は当帰と共に処方されますが、当帰とは更年期障害でいつもいらいらしているので夫が敬遠していたのが、この薬の服薬で優しくなり当（まさに）「夫が」帰（帰宅）するようになるという意味なのです。夫婦円満が一番ですね。

（広報部委員 古岡邦人）

## 全医協連傷害保険のご案内

全医協連では、全国の医協に所属する組合員の先生約3万6千人全員に、事故による死亡・後遺障害（1級～14級）最高20万円の、普通傷害保険をかけています。普通傷害保険ですので、病気は支払いの対象外ですが、ケガであれば他の保険の給付の有無にかかわらず支払われますので、万一支払いの対象になるのではないかとと思われる事故が発生した時は、ご遠慮なく所属医師協または全医協連までご連絡ください。