

# JMCC NEWS

全医協連ニュース

平成 29 年  
10 月 1 日発行

No.146



発行＝  
全国医師協同組合連合会

秋麗号

特集

## 開業医の先生が 元気なうちにしておくべき 3つのこと



CONTENTS

◆特集

2

## 開業医の先生が 元気なうちに しておくべき3つのこと……………奥田周年

- 9 英訳で楽しむ俳句・川柳 — ようこそ!!「写真俳句」の世界へ……………諸岡正明
- 10 日本の世界遺産シリーズ(14) — 「〈世界文化遺産〉富岡製糸場と絹産業遺産群 [2]」……………須藤英仁
- 15 医師協の雑誌から — 「都医協連ニュース、滋賀県医師協ニュース」……………河辺忠郎
- 16 葉になる植物 — 「ヨモギ(艾葉)、桑(桑葉・桑白皮・桑椹)」……………渡邊一幹
- 18 旅行記 — 「人類発祥の地…アフリカは素晴らしい!」  
ケニア、タンザニア、ボツワナ、ルワンダ、マダガスカルを訪ねて — [前編]……………谷掛駿介
- 25 ブロック便り — 近畿医療協同組合連合会 第51回通常総会  
九医協連 平成28年度事務局代表者研修会及び第2回保険・購買部会報告  
第44期 中部医師協同組合連合会通常総会  
平成29年度 東北北海道医師協同組合協議会事務研究会
- 57 — 「JMC Gallery」(牟田隆也)
- 58 書籍紹介 — 「フランスはどう少子化を克服したか」……………加藤雅史
- 59 — 理事会だより (第37回)……………榮田好一郎

30	<b>[総合企画部]</b> ・平成29年 事務局代表者会議
32	<b>[福祉部]</b> ・データで見る「介護の実態」 ・「JMC厚生会」のご案内 ・全医協連取扱い保険商品一覧
38	<b>[購買部]</b> ・購買部新サービスのご案内 ・「MEガイドvol.16」発行のご案内 ・「JAPAN DOCTOR'S CARD」のご案内!! ・購買部取扱い商品のご案内 ・不動産情報提供サービスのご案内
51	・各サービスのご案内(メンバーズルーム) ・「東急ホテルズ」コンフォートメンバーズのご紹介 ・「ラフォーレ倶楽部」のご紹介!!
60	・理事会・部会だより/マンガ



**表紙写真(雲仙の秋)**  
長崎県の有名な観光地「雲仙」では、毎年10月下旬から11月上旬にかけて、燃えるような紅葉が山全体を色づかせます。色づいたカエデ・ドウダンツツジ等は、訪れた観光客を魅了します。  
目次写真: 長串山ツツジ(山口・西海国立公園)  
写真提供: 山口洋一(諫早)

1.

診療所の将来を  
考えること

3.

ご家族の今後を  
考えること

2.

ご自身の今後を  
考えること

# 開業医の先生が 元気なうちにしておくべき 3つのこと



OAG税理士法人  
部長 税理士  
おくだ ちかとし  
奥田 周年

# 1. 診療所の将来を考えること

## 1-1 事業承継(図1)

事業承継は、個人で事業をしている場合と法人化して医療法人として事業をしている場合で異なります。

個人事業の場合は、事業用資産が相続財産になり、持分ありの医療法人の場合は出資持分が相続財産になり、基金拠出型の持分なしの医療法人の場合は、最初拠出した基金が貸付金として相続財産になります。

お子様が医師の場合、ご本人の診療所経営を承継したいのかどうか、お子様の意思を確認しておく必要があります。

お子様ご自身が、診療所の経営にリスクを感じ、大学病院に残る方も増えているようです。

ご家族の方が経営を引き継がない選択をした場合、診療所を第三者に売却するM&Aの選択肢も検討に入れる必要があります。

なお、持分なしの医療法人の場合は、当然に持分の売却ができません。

### 1-1-1 個人事業を承継する場合

個人事業を後継者が相続により承継する場合、全ての事業用資産(診療所の土地、建物、医療用機器等)が相続財産にな

り、遺言がなければ、後継者以外の相続人と遺産分割協議をすることになります。その遺産分割協議で、後継者その他の相続人の意見が合わず、事業用財産を相続できなければ、廃業せざるをえなくなります。

後継者に承継させるのであれば、遺言は必須です。

また、診療所の土地を相続させる場合、小規模宅地等の減額という特例を適用できません。

この特例は、自宅や事業用地に適用でき、自宅を配偶者又は同居親族が相続した場合は330㎡まで、診療所の敷地を、事業を承継した相続人が相続した場合は400㎡まで80%の評価減を適用することができません。

なお、亡くなられた方が診療所(内科)を営み、後継者が歯科診療所を開業した場合は、転業とみなされ、この特例の適用はありませんので、注意が必要です。

### 1-1-2 持分ありの医療法人を承継する場合

持分ありの医療法人の持分は、後継者に相続させることが望ましく、医療法人に関係のない相続人が相続した場合、将来医療法人を退社して払戻請求権を行使されると、持分相当の資産を払わなければならなくなります。

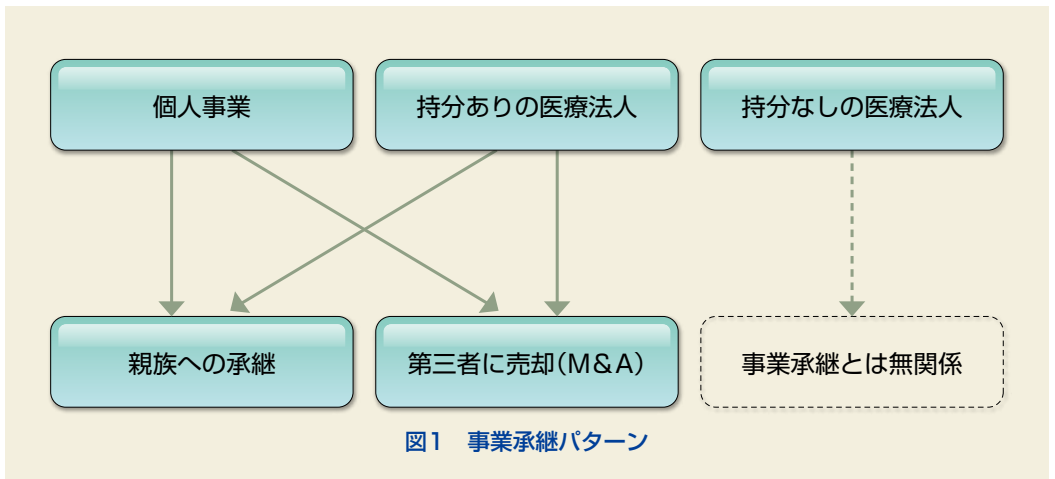


図1 事業承継パターン

このようなりスクを避けるためには、持分の生前贈与や遺言により、特定の後継者に持分を渡す筋道をたてておくべきかと思われま

### 1-1-3 第三者に売却する場合

第三者に売却することを決めた場合、まずM&Aのアドバイザーを探して秘密保持契約を結びます。

その後、資料を提供して企業評価の上、買手の候補者を抽出して交渉という段階取りになります。

個人事業を売却する場合、売却する資産によって所得税・住民税の課税関係が異なります。

診療所の土地建物を売却する場合は、その土地建物の売却する年の1月1日現在の所有期間が5年以内の場合は利益に対し39.63%の分離課税、所有期間

が5年超の場合利益に対して20.315%の分離課税になります。

医療機器等を売却する場合は、50万円の特別控除額を差し引き後の利益(所有期間が5年超の場合は2分の1)を他の所得と合算して、その方の所得に応じて11.05%～55.945%の税率をかけた所得税・住民税が発生します。

持分ありの医療法人を売却する場合は、出資持分の払い戻しと出資持分払戻請求権の譲渡と2つの方法があります。

(1)出資持分の払い戻しの場合(図2)  
売手が退社し出資持分の時価評価額を払戻請求し、買い手は入社して新たに

出資する手続きになります。

売手は、払い戻しを受けた金額から当初の出資額との差額は、配当所得となり、他の所得と合算してその方の所得に応じて15.105%～55.945%の税率をかけた所得税・住民税が発生します。

(2)出資持分請求権を譲渡する場合(図3)  
売手が出資持分請求権を買い手に譲渡した場合、株式の譲渡をしたものとして取り扱われます。

譲渡価額から取得費と譲渡費用を差し引いた残額に、20.315%の税率をかけた所得税・住民税が発生します。

### 1-2 個人の診療所の廃止

診療所を閉鎖する場合は、様々な手続きが必要になります。

以下主な手続きを列挙します。

1-2-1 行政への手続き

診療所を廃止する際の手続きです(表1)。  
1-2-2 職員の退職に伴う社会保険などの手続き

診療所で働いている職員の方の退職に伴う手続きです(表2)。

1-2-3 税務の手続き

税務署や都税事務所に対し、事業を廃業する際に必要な届出です(表3)。

1-2-4 ご自身の今後のための手続き

ご自身の健康保険や退職金を受け取る

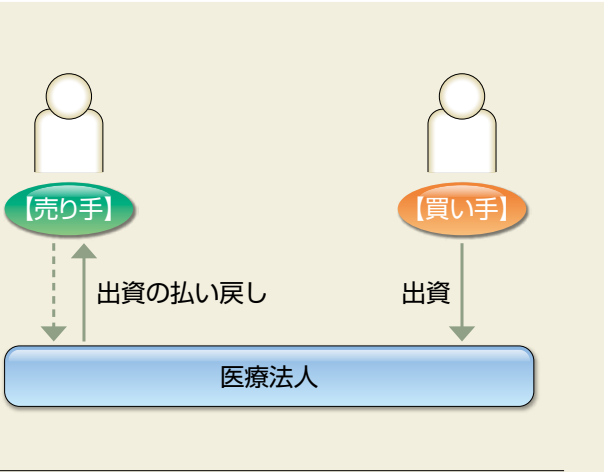


図2

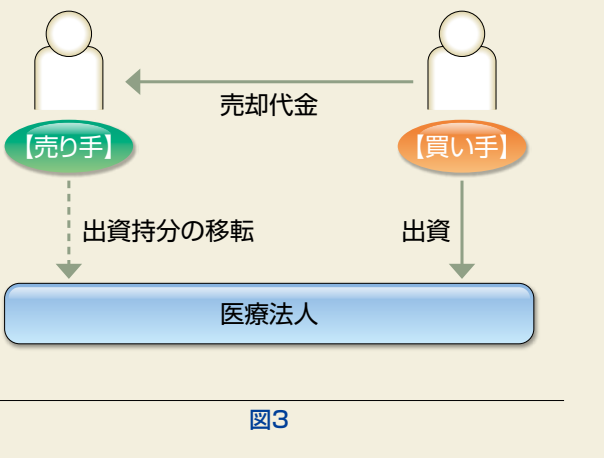


図3

手続です(表4)。  
 1-2-5 閉院のためのコスト  
 医療機器や薬剤など医療廃棄物の処分、  
 医療用検査機器などの処分、リース代や  
 借入金の清算、従業員の退職金の支払い、  
 建物を賃借している場合は、原状回復費  
 用などが発生します。

2-1-1 自身の住まいを考える  
 仕事を引退すると、自宅で過ごす時間  
 も増えてくるかと思いますが、現在は核  
 家族化していることもあり、日常生活が  
 不便になったときのために、自分の老後  
 の住まいを検討しておくことも必要にな  
 ってきます。  
 たくさんある高齢者住宅の種類を簡単

## 2-1-1 自身の今後を考えること

に解説します。  
 2-1-1 サービス付高齢者向け住宅  
 サービス付高齢者住宅とは、バリアフ  
 ー対応の賃貸住宅(主に民間)をいい、  
 介護・生活サービスを受けられ、介護認  
 定なし又は軽度の要介護者を受け入れて  
 います。  
 サービス付高齢者向け住宅では、60歳  
 以上の高齢者又は要介護認定を受けた60  
 歳未満の方が対象で、「一般型」と「介護  
 型」があります。

表1

名称	提出先	提出期限
診療所廃止届	保健所	廃止後10日以内
診療用エックス線装置 廃止届	保健所	廃止後10日以内
保健医療機関廃止届	厚生局	遅滞なく
麻薬取扱者業務廃止届	都道府県庁	廃止事由後15日以内
生活保護法指定医療機 関廃止届	福祉事務所	遅滞なく

\*カルテ5年間、レントゲンフィルム等は3年間の保管が義務付けられています。

表2

名称	提出先	提出期限
労働保険確定申告書	労働基準監督署	保険消滅後50日以内
雇用保険適用事業所 廃止届	ハローワーク	廃止した日の翌日から 10日以内
雇用保険被保険者資格 喪失届	ハローワーク	離職日の翌日から10日 以内
雇用保険被保険者 離職票	ハローワーク	遅滞なく
資格喪失届	医師国民健康保険組合	遅滞なく
被共済者退職届	中小企業退職金共済事 業本部	遅滞なく

表3

名称	提出先	提出期限
個人事業の開業・廃業等 届出書	税務署	事業廃止の日から1月 以内
給与支払事務所等の 開設・移転・廃止届出書	税務署	同上
所得税の青色申告の 取りやめ届出書	税務署	同上
事業廃止届出書	税務署	同上
個人事業の開業・廃業等 届出書	都道府県税事務所	都道府県によって 異なる

表4

名称	提出先	提出期限
医師会退会届	医師会	遅滞なく
国民健康保険加入 申請書	住所地の市役所又は 区役所	遅滞なく
小規模企業共済の請求	中小企業基盤整備機構	遅滞なく

(単位：万円)

表5 キャッシュフロー表

西暦	2017	2018	2019	2020	2021	2022	
イベント			老人ホーム 入居				
年齢	ご本人	73	74	75	76	77	78
	奥様	68	69	70	71	72	73
収入	年金収入	360	360	360	360	360	360
支出	生活費	480	480	480	480	480	480
	老人ホーム 入居金			1000			
年間収支	△120	△120	△1120	△120	△120	△120	
金融資産残高	8,000	7,880	6,760	6,640	6,520	6,400	

初期費用は「一般型」で数十万円、「介護型」で数百万円、月額費用は「一般型」で5～25万円、「介護型」で15～50万円が

目安です。

2-1-2 住宅型有料老人ホーム

住宅型有料老人ホームとは、食事や緊急対応等のサービスがついた施設(主に民間)をいい、自立している人を受け入れていますが、要介護者や要支援者も、訪問介護などの外部サービスを利用しながら生活できます。

初期費用は0～数千万円、月額費用は15～30万円が目安です。

2-1-3 介護付有料老人ホーム

介護付有料老人ホームとは、介護の必要な方が介護サービスを施設内で受けることができる民間の老人ホームをいい、要介護1以上の介護専用型や要介護認定を受けていない方も入居できる混合型があります。

初期費用は0～数千万円、月額費用は15～50万円が目安です。

2-1-4 ケアハウス

ケアハウスとは、60歳以上の高齢者が、日常生活は送れるが身体機能が低下しつつあり、独立して生活するには不安な方のための施設です。

運営は、社会福祉法人や自治体、民間事業者が行い、「一般型」と「介護型」があります。

初期費用は「一般型」で数十万円、「介護型」で数十万円～数百万円、月額費用

は「一般型」で7～15万円、「介護型」で15～20万円が目安です。

2-1-5 特別養護老人ホーム

特別養護老人ホームとは、身体または精神上に障害があり、原則要介護3以上の認定を受けた方が入居できる施設をいいます。

特別養護老人ホームの場合は、介護保険の適用があり、費用は月額費用のみです。

2-1-6 グループホーム

グループホームとは、認知症の方が少人数で共同生活を送りながら生活全般のサポート・機能訓練を受けることのできる施設をいい、社会福祉法人や自治体、NPO法人などが運営しています。

初期費用は0～数百万円、月額費用は15～30万円が目安です。

2-2-1 自身の今後の収入を考える

開業医を辞めた後の収入は、副業がない限り基本はご夫婦の年金収入になります。開業医を辞めた時点での金融資産の残高をスタートに今後の年金収入から生活費を差し引いた後の資産残高を確認してみましよう。

【前提条件】

- ・ご本人73歳、奥様68歳
- ・金融資産8000万円
- ・年金収入360万円

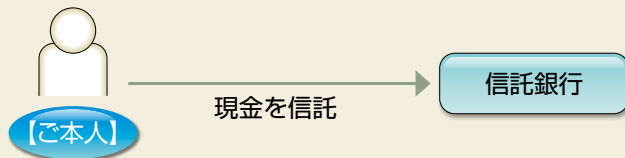
ご本人様にご相続が開始した場合、ご家族の方は様々な手続きが必要になります。

### 3. ご家族の今後を考えること

- ・生活費 480万円
  - ・ご本人が75歳のときに老人ホーム入居（一時金1000万円）
  - ・金融資産の運用利率は0%で計算
- 【キャッシュフロー表】表5）

3-1-1 相続開始後の大きな支払い  
 相続開始直後には、病院の入院費の支払い、葬儀費用の支払いなど多くの現金が必要になります。  
 たとえば葬儀費用の場合、平成29年1月に、一般財団法人日本消費者協会から発表された「第11回葬儀についてのアンケート調査」によると、葬儀費用の合計が195.7万円（葬儀一式121.4万円、寺院への費用47.3万円、通夜からの飲食接待費30.6万円）となっています。

#### (1) ご相続発生前



#### (2) ご相続発生後

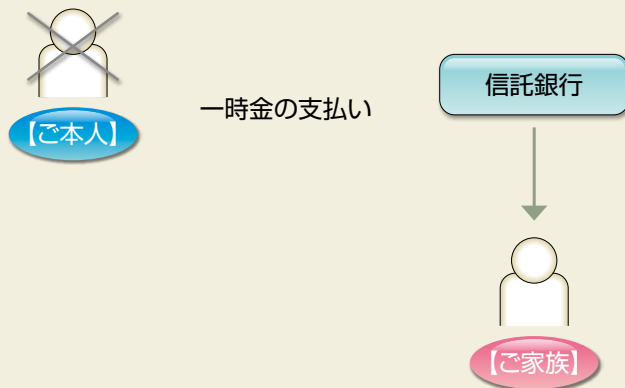


図4

3-1-2 相続開始後の支払いに備えて  
 ご相続開始後に必要な大きな支出に備えて、信託銀行では預かった資金を、指定されたご家族の方が一括で受取ることができる信託契約をすることができます（図4）。

3-2-1 遺産分割協議が整わないと困ること

ご相続が発生したことを金融機関が知ると、亡くなられた方の口座は凍結され、預金の相続手続きが完了しない限り、お金の引出しができなくなります。

また、口座が凍結されると、水道やガスなどの公共料金や電話料金などの自動引落しができなくなります。

預金の相続手続きは、まず亡くなられた方の生まれてから亡くなる時までの戸籍を入手して相続人を確定し、相続人全員で遺産分割協議をする必要があります。  
 遺産分割協議が整わないと、凍結された銀行口座はそのままになってしまい、奥様の生活費もおろせなくなります。

#### 3-2-2 遺言書を作成する

(1) 遺言書の必要な方

ご相続後のご家族の方の手続きは多岐にわたるとともに、遺産分割協議についてのストレスは大きなものとなっています。



ます。

遺産分割協議のストレスを軽減し、スムーズな名義変更手続きをするために、遺言を作成しておくことをおすすめします。

下記の項目に2つ以上当てはまった方は、遺言の作成をご検討ください。

□事業に関する資産は、事業を承継するお子さんだけに相続させるつもり  
□事業に関する資産を、相続人以外の後継者に引き継がせたい

□相続税の申告が必要な財産を保有している(3000万円+600万円×法定相続人の数)

□財産管理は自分でしており、生前に家族に内容を知られたくない

□自分の相続の際に、残された家族への財産配分を自分で決めておきたい

□自分の相続の際に、残された家族が争わないようにしておきたい

□自分の相続の際に、残された家族に相続手続きの煩わしさを負わせたくない  
□夫婦の間に子供がいないので、全ての財産を配偶者に相続させたい

□相続人が多数いるため、相続手続きが大変そう

□相続人がいないため、自分の財産が国に帰属してしまうのはいや

□再婚等しているため、相続人の関係が複雑である

□相続人以外の人に、財産を贈りたい

□社会貢献している団体に財産を寄付したい

(2)遺言書の作成のしかた

遺言書には大きく分けて自筆証書遺言と公正証書遺言の2つがあります。

①自筆証書遺言

自筆証書遺言は、ご本人が遺言の全文、日付け、氏名を直筆で記載し、押印があるものをいいます。

手軽で費用もかかりませんが、書き方や内容に不備があると無効になってしまったり、相続手続きがすすまず、せっかくなかった遺言が無駄になってしまいます。

②公正証書遺言

公正証書遺言は、公正役場にいる公証人に作成してもらった遺言をいい、ご本人が財産の承継者を口述したものを公証人が書きとり作成します。

原本は公正役場に保管してもらうので紛失はなく、また専門家である公証人が作成しますので、無効になることもありません。

3-2-3 生命保険に加入する

預金については、相続人全員の同意による遺産分割協議書や遺言がないと解約することはできませんが、生命保険金は受取人の単独の手続きで現金化すること

ができます。

生命保険には一生涯の保障を得られる終身保険と一定期間の保障を得られる定期保険がありますが、ここで加入すべき保険は終身保険です。

保険金受取人が保険会社に、被保険者の方が亡くなったことを伝えれば、保険会社から保険金支払請求書を送ってきますので、その請求書に必要な事項を記載の上、死亡証明書、亡くなられた方の戸籍謄本又は住民票、受取人の印鑑証明書、保険証券などを保険会社に送れば手続きは完了です。

保険金を受け取る方のみで手続きが完了することが一番のメリットです。

## 4.まとめ

開業医の先生が、事業のこと、自身自身のこと、ご家族のことを考える上で、重要なポイントをまとめました。

どれも優先度は高い内容ですが、まず自分自身のことを中心に考え、そのことがクリアになった段階で次のステップに進むことをお勧めします。

自分自身のこと解決すれば、心にとりも生まれてきますので、参考になれば幸いです。



## 富岡製糸場と絹産業遺産群

2

(公社)群馬県医師会会長

須藤英仁

Tajima Yahei Sericulture Farm

## 田島弥平旧宅



住居兼蚕室▶



▲桑場



▲井戸



▲「養蚕新論」挿絵

## 見学家内

場 所：伊勢崎市境島村字新地2243  
 見 学：個人住宅のため見学可能範囲は限る。建物内部は立入禁止。団体は要予約。  
 交 通：JR本庄駅からタクシーで約20分。  
 関越自動車道本庄ICから車で約20分。  
 駐車場は「島村産のふるさと公園」。  
 開通施設：田島弥平旧宅案内所（9:00～18:00）に展示有り。年末年始休業。  
 ※最新情報、団体予約は下記問い合わせ先へ。  
 お問い合わせ：伊勢崎市文化財保護課 TEL 0270-63-3636  
 田島弥平旧宅案内所 TEL 0270-61-5924  
 Webサイト：http://www.city.isesaki.lg.jp/



## 田島弥平旧宅

「田島弥平旧宅」がある島村は、江戸時代から蚕の卵（蚕種）製造の盛んな地域でした。田島弥平は良い蚕種をつくるための養蚕法を研究、通風を重視した「清涼育」を大成し、1863（文久3）年に越屋根（採光・換気・煙出しなどのため、屋根の上に、棟をまたいで一段高く設けた小屋根）のある住居兼蚕室を完成しました。弥平が著した「養蚕新論」、「続養蚕新論」によりこの構造は各地に広まり、日本の近代養蚕農家建築の原型となりました。また、弥平らは1879（明治12）年から1882（明治15）年までイタリアに蚕種を運び、現地で直接販売（直輸出）を行いました。この際に西欧の文化と共に持ち帰った顕微鏡で弥平は蚕の病気の研究を行いました。「富岡製糸場」が繭の改良運動を始めると、田島家は外国種や一代雑種（品質のよい蚕）と「糸量の多い蚕」を両親として生まれた蚕（一代雑種、FI）は、「糸質がよく糸量の多い蚕」となる。蚕の一代雑種が両親の優れた性質

Takayama-sha Sericulture School

# 高山社跡



住居兼蚕室 ▶



▲蚕室内部



▲桑貯蔵庫



▲長屋門

見学案内

場所：藤岡市高山竹之本237  
 場見学：9:00～17:00（6月～8月は、18:00）、団体は要予約  
 休館日12月28日～1月4日  
 交通：JR群馬藤岡駅からバス約35分  
 （フリー乗車区間のため高山社跡前で下車と申し出てください。）  
 上信越自動車道藤岡ICから車で約20分。

※最新情報、団体予約は下記問い合わせ先へ。  
 問い合わせ：藤岡市文化財保護課 TEL.0274-23-5997  
 ウェブサイト：<http://www.city.fujioka.gunma.jp/>



## 高山社跡

高山長五郎は繭の増産と品質向上のための研究を行った人物で、換気と温湿度管理をきめ細かく行う「清温育」を確立し、その普及のため1884（明治17）年に養蚕教育機関「養蚕改良高山社」を設立しました。高山社では、その学校に日本国内のみならず中国や朝鮮半島からも生徒を受け入れ、また現地に出向いて養蚕の指導を行う授業員の派遣も国内、中国、台湾を受け継ぐことを証明したのは日本人科学者 外山亀太郎で、この実用化により日本の生糸生産量は飛躍的に増加したの試験飼育に協力しました。見どころは住居兼蚕室をはじめ蚕種製造に関わる各種建造物が残されています。①「住居兼蚕室」…換気設備である越屋根（檜）が付いた瓦葺き総二階建ての建物です。一階が住居で二階が蚕室となっています。通風を重視し窓が多く越屋根は棟部全体にわたって造られました。二階の北隅には後に顕微鏡室が増築されています。②「桑場」…この建物では桑を一時的に保管し、蚕の成長に合わせて食べやすいように桑の葉を加工していました。③「井戸」…この地域は洪水が多かったため、生活や蚕種製造に大切な井戸は住居の基礎より高めに積んだ石垣に囲われています。

高山長五郎は繭の増産と品質向上のための研究を行った人物で、換気と温湿度管理をきめ細かく行う「清温育」を確立し、その普及のため1884（明治17）年に養蚕教育機関「養蚕改良高山社」を設立しました。高山社では、その学校に日本国内のみならず中国や朝鮮半島からも生徒を受け入れ、また現地に出向いて養蚕の指導を行う授業員の派遣も国内、中国、台湾を受け継ぐことを証明したのは日本人科学者 外山亀太郎で、この実用化により日本の生糸生産量は飛躍的に増加したの試験飼育に協力しました。見どころは住居兼蚕室をはじめ蚕種製造に関わる各種建造物が残されています。①「住居兼蚕室」…換気設備である越屋根（檜）が付いた瓦葺き総二階建ての建物です。一階が住居で二階が蚕室となっています。通風を重視し窓が多く越屋根は棟部全体にわたって造られました。二階の北隅には後に顕微鏡室が増築されています。②「桑場」…この建物では桑を一時的に保管し、蚕の成長に合わせて食べやすいように桑の葉を加工していました。③「井戸」…この地域は洪水が多かったため、生活や蚕種製造に大切な井戸は住居の基礎より高めに積んだ石垣に囲われています。

# 荒船風穴



1号風穴(右手前)▶



▲模型



▲風穴から吹き出す冷氣



▲2号風穴

**見学案内**

場所: 甘楽郡下仁田町南野牧甲10690-1外  
 見学: 冬期(12月~3月)は見学不可。風穴内部は立入禁止。  
 交通: 上信電鉄下仁田駅からタクシー 約30分。  
 上信越自動車道下仁田I.C.から 車で約50分。  
 周辺には交通規制あり。神津牧場経由でのご来場にご協力ください。  
 ※最新情報は下記問い合わせ先へ。  
 問い合わせ: 下仁田町ふるさとセンター TEL 0274-82-5345  
 ウェブサイト: <http://www.town.shimonita.lg.jp/>



料 金: 大人500円(平成27年5月から)

## 荒船風穴

日本の養蚕は古代から年一回春に行うのが一般的でした。19世紀後半になると、

湾、朝鮮半島に及びました。これにより「清温育」は日本の近代養蚕法の標準になりました。「清温育」の発祥地であるこの地は、長らく養蚕の実習場として利用されました。富岡製糸場が繭の改良運動を始めると、高山社は外国種や一代雑種の試験飼育、農家への飼育指導等に協力しました。見どころは「清温育」を行うための理想的な住居兼蚕室や、分教場時代の施設が残されています。①「住居兼蚕室」…1891(明治24)年に建てられたもので、越屋根は田島弥平から学びました。換気のための工夫は、大きな掃き出し窓、欄間、蚕棚の下の換気口、すのこ状の天井などで、温度調節の工夫は一階の囲炉裏、二階の火鉢置き場、床面の通気口などがあります。二階の蚕室は6室に仕切られ部屋毎に温湿度の調節が可能でした。②「桑貯蔵庫」…桑を一時的に保存する施設です。現在は地下の石積み部分が残りますが、かつてはこの上に建物が建てられていました。③「長屋門」…江戸時代に建てられたもので、養蚕道具をはじめとする農具の保管や物置として利用されました。

夏でも低温の風が出る風穴と呼ばれる場所に蚕の卵(蚕種)を貯蔵して、ふ化の時期を調節し、年複数回の養蚕を行う試みが始まりました。高山社で学んでいた庭屋千尋がこの地に冷風の吹き出す場所を見つけると、その父静太郎は1905(明治38)年から1914(大正3)年にかけて、気象学や養蚕、土木の専門家の指導を得ながらこの蚕種貯蔵風穴を建設しました。荒船風穴は国内最大規模の貯蔵規模を誇り、国内40道府県をはじめ朝鮮半島からの蚕種も貯蔵し、養蚕の多回数化を支え繭の増産に貢献しました。また、「富岡製糸場」が繭の改良運動を始めた際には、試験飼育用の蚕種を預かるなどの協力を行いました。見どころは夏でも冷風が吹き出す石積みで、周辺は、岩の隙間から夏でも2℃前後の冷風が吹き出しています。この冷風を利用するために、山の斜面に石積みを築き、そこに土蔵造りの建屋を設け蚕種貯蔵風穴としました。山側の石積みは冷風が通るように隙間があり、谷側の石積みの外側には冷風漏れを防ぐために目地止めがされています。

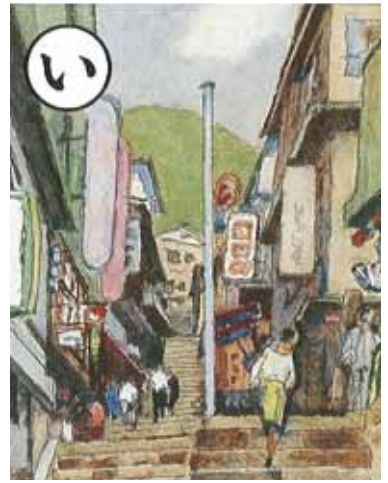
風穴の内部は地下二階、地上一階の三層構造で、蚕種を搬出する時期に合わせて貯蔵場所を使い分けていました。現在も風穴の石積みが残されており、最初に建設された一番奥(谷の上流部)の風穴を1

号風穴、中央の一番大きなものを2号風穴、最後に建設された手前のものを3号風穴と呼んでいます。また、3号風穴の脇には平地を造成し、番舎と呼ばれる管理棟が建てられていました。

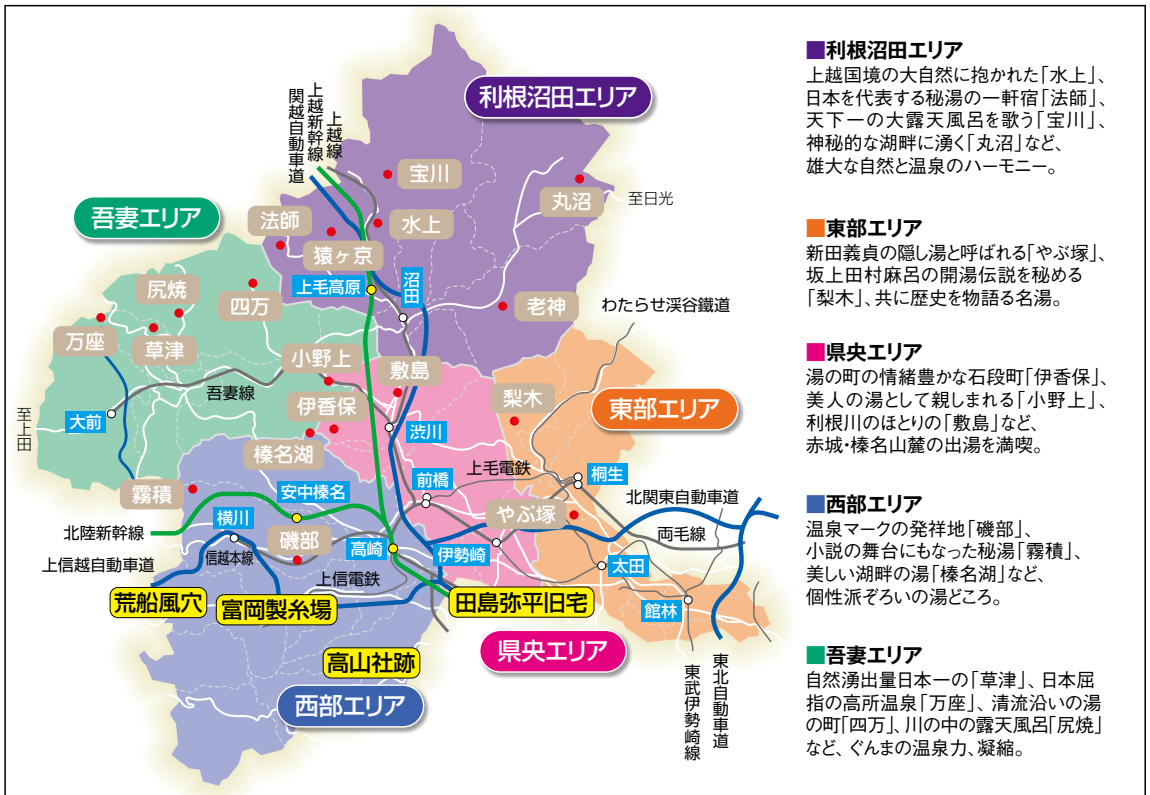
## おわりに

世界遺産登録から3年が経過しましたが、「富岡製糸場と絹産業遺産群」の2016(平成28)年度の来場者数は、前年度比30・1%減の約85万人でした。中核資産の「富岡製糸場」は30・1%減の80万人強、登録ブームで約133万人が訪れた2014(平成26)年度の6割の水準です。世界に誇る「富岡製糸場」を大勢の観光客に見てもらおうと、富岡市は、トイレの増設をはじめ、見どころを増やすため、国宝「西置繭所」の保存修理工事の様子や国重要文化財の「鉄水溜」、国宝「東置繭所」の2階の見学を可能にし、診療所、工女の寄宿舎の内部を外から覗けるように窓を改修、蒸気機関「ブリュナエンジン」の復元機の公開などを行い、また、予約した団体客を対象に明治期の製糸場の内部や外観がCG映像で浮かび上がる装置「スマートグラス(眼鏡型端末)」の導入など、さまざまな対策を講じてきました。他の3資産も前年度から3〜4割減りましたが、それぞれ対策を講

じています。伊勢崎市の「田島弥平旧宅」は、外観しか見学できませんでしたが、第3日曜日限定で母屋1階の「上段の間」の特別公開、旧宅近くにある弥平考案の換気用櫓が残る江戸末期の養蚕家屋も公開され住民有志の「高村蚕のふるさと会」が櫓や蚕室の説明に当たっています。藤岡市の「高山社跡」では江戸期の長屋門を修復工事中で、下仁田町の「荒船風穴」は、遺産保護と眺望の改善のため周辺の樹木を伐採、近年の調査研究の成果を盛り込んだパンフレットを製作しました。一方、「富岡製糸場」を訪れる外国人客は右肩上がりで増えています。2016(平成28)年度は前年度の1・5倍の約4,400人が訪れ、20年東京オリンピック・パラリンピックに向け、さらなる増加が見込まれています。富岡市では、製糸場と観光物産館「お富ちゃん家(お富ちゃんとは富岡市のマスコットキャラクターのこと)」に設置したテレビ電話で通訳サービスを始め、街頭に多言語の標識を設置、製糸場内では公衆無線LANサービス「WiFi(ワイファイ)」の利用範囲を広げようとしています。このように、「富岡製糸場と絹産業遺産群」では、イベントを行ったり、見どころを増やしたりして、より多くの方々に見学していただくため、それぞれの資産で努力しています。



また、群馬県は温泉にも恵まれており、前に述べた「上毛かるた」では、「い」の札は、「伊香保温泉日本の名湯」、「く」の札は、「草津よいとこ薬の温泉」、「よ」の札は、「世のちり洗う四万温泉」で、44枚の札になっていきます。読者の皆様も、是非、群馬県の温泉を楽しむとともに、私も群馬県の誇る世界文化遺産「富岡製糸場と絹産業遺産群」の見学にお越し下さい。





広報部部会員  
かわべただお  
河辺 忠郎

今回のテーマ『今を生きる』

## 「諸行無常」

井出雅生先生  
(都医協連ニュース Vol.123より)

5月の連休に久し振りに京都へ行ってきました。急な旅行であった為に細かな計画は無く行き当たりばったりでした。最近のキャッチフレーズで青もみじと謳っているようですが、現地に行き初めて聞きました。そんな事もあり、この季節新緑が良からうということで大原方面に行ってみました。天候にも恵まれ新緑のみみじは緑一色で鮮やかでした。霧島つつじも咲いており、緑の中に赤い花は強いアクセントとなり風景を作っていました。緑一色のみみじが秋に紅葉していく過程は葉の老化反応とされ、老化の過程で作られた色素により色づいていくようです。散り際に最も美しくなれるというのは何の因果でしょうか。お決まりで神社仏閣も見てきましたが、普段無宗教の自分でも境内やお庭を見ていると不思議と落ち着く心を感じます。仏像を見ると彩色も落ちている姿で数百年の歴史を偲ばれますが、ここだけ時間の流れが遅い様にも思われます。今回はそんなこんなの旅でしたが、どこかのお寺さんに書かれていた「諸行無常盛者必衰」が何故か心に留まりました。最近自分や周囲の変化を大きく感じ、切なさもある一方、ポジティブシンキングの重要さも考えさせられました。帰路

の車窓から流れる風景の速さには驚くばかりで、更に無常を感じました。

## 「冥福を祈る」

堀部輝彦先生  
(滋賀県医師協同組合ニュース Vol.123より)

私事になりますが在宅で看取りを行つた患者さんはもとより、入院されて亡くなられた方も含め、葬儀には私は殆ど出席して参りました。これは勤務医時代から続けております。義務感のように感じていたこともありましたが、誰かにきちんと説明できるような格別の理由があつたわけではありません。

もう20年以上も前のことですが、ある葬儀の席で親類の若い女性から「亡くなられた伯母さんには、子供の頃から大変お世話になりました。けれど亡くなった人を見るのは初めてで、こわくて近付けない」と訴えられたことがあります。でもあなたは、何らかの思いを胸にこうして葬儀に出席しておられる。亡くなられた伯母様の人生を振り返ってみてあげて下さい。どんな人生を送つてこられたのか、どんな人たちと交わつてこられたのか、そしてあなたとの思い出も。しっかりとあなたの胸にとどめてあげること。今はそれだけでよいのではないのでしょうか。等と話してあげた記憶があります。その時ふと思ひ出したのが、あのあまりにも有名なあの映画のラストシーン

であります。スペインの内乱戦争を舞台に、村人たちが雇った外人部隊に身を投じたジョーダン(ゲリー・クーパー)が、恋に陥つた村の娘マリア(演じたイングリッド・バーグマンの何と美しかったことか)に論じさせリフであります。政府軍に追いつめられ「ここは傷ついた自分が一人で頑張るから皆は逃げてくれ」と言うジョーダンに対して、マリアは一緒に戦いたいと訴える。「君も皆と一緒に逃げてくれ。君が生き続けてくれたら、僕は君の胸の中で、永遠に生きることが出来る」正確な言葉であつたかどうか記憶が定かではありませんが、中学生の私は、大変感動した記憶があります。そう、ヘミングウェイの「誰がために鐘は鳴る」。そのあと本屋さんに走り彼の作品を片っ端から読み始めました。3年ほど前になりましたが訪問診療を行つておりました患者さんの家族から、呼吸状態がおかしいとの連絡があり、急いで訪問致しました。徐々に呼吸が弱くなり、呼吸停止、そして心停止。「若い人たちはあまり食べなくなったけれど私は柿が大好き」「戦中戦後、甘いものと言えば庭の柿ぐらいしか無かつた」「自分の子供たちに食事を与えるのが精一杯だったけれど、近所の貧しい子供たちにも乏しい食料を分けて与えてあげました」97才で亡くなられたこの女性の生前の言葉を胸に刻んで、心から冥福を祈つて患者をあとにしました。



今回は、民間生薬はヨモギ(艾葉)を、  
漢方生薬は桑(桑葉・桑白皮・桑椹)を取り  
上げます。



京都保事協  
わたなべいっかん  
渡邊一幹

## 桑(桑葉・桑白皮・桑椹)

は絹織物が盛んにおこなわれていた時代、田舎では養蚕が盛んにおこなわれていました。絹は高値で取引されていたため、その絹を生産する蚕がお蚕様と呼ばれ、農家の天井裏に数多く飼われていました。その飼料としてたくさんの新鮮な桑の葉が蚕に与えられていたのを思い出します。蚕にとって唯一の飼料が桑の葉なのです。桑はクワ科クワ属の落葉高木植物です。民間薬としての桑葉は6~9月に採取し、陰干しの後3~9gを煎じて服用します。性味は寒、苦甘で経絡は肺経・肝経に入ります。効能は風邪の時の発熱・頭痛・咽痛・軽い咳に用いたり、疲れて赤目になったり



庭の桑の木

目がかすんだり、痒くなったりした時に効果があります。漢方ではその根皮を生薬として使用します。この生薬は桑白皮といって、性味は甘・寒で、経絡的には肺経に入ります。それにより肺の熱を取り痰や咳を鎮め呼吸を楽にし、熱により肺が弱って身体に浮腫みが認められた時、服用により症状を緩和します。処方では気管支炎・肺炎や喘息などに使用する五虎湯や、切れにくい多量の痰がある気管支炎や肺炎に使用する清肺湯に配合されています。一方、桑の成熟した実は桑椹といわれ、其の性味は桑白皮と同じく甘・寒ですが、経絡的には異なっており、心経・肝経・腎経に入ります。身体力が弱って不眠・耳鳴り・白髪になったり、眼がかすんだり、身体の水分が不足して口が渇いたり、便秘になってコロコロの便になったりしたときに摂取すると効果があります。そのため、桑の木は全体が薬になることから、「諸仏菩薩の木」ともいわれ、不老長寿の薬木として中国最古の薬物書「神農本草経」にも記載されています。五虎湯、清肺湯は保険適用漢方エキスになっています。



桑の花



鈴なりの桑の実



桑椹



桑白皮



乾燥桑の葉3g



煎じ液

# 薬になる植物

## ヨモギ(艾葉)

は餅草ともいわれ、山里、川の土手、道路脇など、どこにでも見られ、お灸の材料モグサや春の草餅・草団子でよく知られている薬草です。キク科の植物で、高さ1m程に成長します。お灸に使用されるモグサは、5月頃にヨモギの葉を採取し、日なたで乾燥させ、白などですりつぶして篩にかけて葉の裏の毛だけを集めたものです。薬草としては、若い全草や葉を6~7月の花が咲く前に刈り取り、日陰干ししたものを使用します。この煎じ液の効能は、体を温める作用、胸やけ防止、食欲増進作用、冷えによる腹痛防止、鼻血・血尿・痔出血を止める作用があります。また薬理作用として色々な作用が調べられています。抗高脂血症作用・肝障害予防作用・血管内細胞増殖作用・抗炎症作用、そして抗アレルギー作用は現代薬に負けない効果があるとされています。漢方的には体の湿気を除いて体を温め、痛みを止める作用があり、性味は苦辛、温で芳香があり、経絡は三陰経の肝経・脾経・腎経に入ります。これらの経絡に作用することによって、身体の流れ血の流れ水の流れを温め、冷えと湿気を除いて痛みを止めます。この作用により、下半身の冷え症を除き、下腹部の働きを良くするため、婦人科疾患の要薬とされています。また木綿袋に入れて風呂に使用すると、痒みや冷えを取る効果があります。



若いヨモギ



開花前のヨモギ



刈取ったヨモギ



乾燥艾葉



艾葉(生葉)



モグサ(お灸用)



ケニアとタンザニアのセレンゲティ国立公園を草を求めて移動するヌーとシマウマの群れ

# 人類発祥の地… アフリカは素晴らしい!

旅行記

ケニア、タンザニア、ボツワナ、ルワンダ、マダガスカルを訪ねて—— [前編]

奈良県医師協同組合 たにかけしゅんすけ 谷掛駿介

1989年から2010年の約20年間は、整形外科開業の合間を縫って、デンマークを中心とした世界の国の医療・介護・福祉施設の見学をしまりました。その後日本の介護・福祉施設が進んだこともあって、大きな意味では人間の在り方に疑問を感じるようになってきていました。

一度地平線が見えるような広い国に行ってみたい、それでもできれば人はいないが動物がいるような国に行ってみたいとの希望があり、2010年から2013年の4年間にケニア、タンザニア、ボツワナ、ルワンダ、マダガスカルの5か国を約10日間ずつ訪問しました。それぞれの国には特徴がありますが、いずれの国も大きな国立公園には多くの野生動物が存在し、肉食動物であれ、草食動物であれ一匹一匹が一見静寂が保たれています。それが束の間の時間であって、子育てを含め必死になって生きている様子がかげえ、なんともいえない厳しい生の世界であると感じさせられます。

アフリカの水を飲んだものはアフリカに戻ると言うそうで、アフリカを何回も訪問されておられる方はアフリカの風、アフリカの匂いに惹かれると言われます。気候は思ったほど熱くなく日本よりはるかに湿度が低く快適で、雨が降ってもスコールのように数時間で晴れ上がります。



写真2 シマウマの群れ(ケニアのナクル湖国立公園)



写真1 2頭のキリン(ケニアのマサイマラ国立保護区)



写真4 死肉をあさるハイエナとハゲコウ  
(ケニアのマサイマラ国立保護区)



写真3 マサイ族の村の人々(ケニア)

また食物やホテルも英国やフランスの植民地であったためか、日本の昔の山小屋のような雰囲気はなく快適で、虫にもほとんど刺されることもありませんでした。ただ生ものはそのまま食するのは危険で、火を通して召し上がるのが良いようです。

## 2010年

ゴールドデンウィークのケニアは中東のドバイ経由で、首都ナイロビに降り立ちました。ホテルからは昼間でも一歩たりとも一人では出てはならぬとの旅行社からの申し入れもありました。それこそ人がいっぱい、信号はあっても機能せず、ロータリーになっており、30cmの隙があれば車が突っ込んできて、事故も多いとお聞きしました。その後ルワンダに同行した岡谷鋼先生が約40年前ケニアが独立した初のナイロビの街を知っていて、整然としたきれいな街であったと言われましたが、雑然としていました。その後を訪れた各国の首都とは似たり寄ったりの喧騒をしていました。24人の団体で、3つのグループに分かれて、マサイマラ国立保護区、セレンゲティ国立公園、ナクル湖国立公園を見せていただきました。野生動物にエサを与えてはいけなく、特にサバンナモンキーは一度エサを与えてしまうと癖がついてしまい、人の手に持つ



写真6 フラミンゴの群れ(ケニアのナクル湖国立公園)



写真5 ライオンの群れ(タンザニアのンゴロンゴロ自然保護区)



写真8 クレーターとなっているンゴロンゴロ自然保護区(タンザニア)



写真7 ライオン夫婦の新婚旅行(ケニアのマサイマラ国立保護区)

## 2011年

ているものまで奪おうとするほど攻撃的にもなる、このような動物はパークレンジャーに処分される運命になるので、このことを考えても絶対にエサを与えないようにとの注意を受けました。ライオン、ヒョウ、チーター、ハイエナ、ジャッカル等の肉食動物から象、キリン、サイ、カバ、シマウマ、バッファロー、インパラ、ガゼル等の草食動物、イノシシやヒヒ等の雑食動物も数多くみられ、参加者は自然の営みに驚いておりました。ナクル湖には1万羽程度のフラミンゴが飛来しておりましたが、近年は環境の変化で大分少なくなってきたとのことでした。

アフリカ大陸には大地溝帯があり、今も少しずつ離れているとのこと、桁違いの大きなお話には興味も湧きました。マサイ族の村も訪問しましたが、いまだに電気や水道は通じず、暗い住宅でしたが、通信手段は携帯電話の時代になっていて代理店が多く並んでいました。

2月にはボツワナに参りました。香港経由で、南アフリカのヨハネスブルグで一泊し、翌朝ボツワナの首都ハポローネに飛び、さらに国内便でマウンまで行き、さらに小型機に乗り換えて、オカバンゴデルタのマプラによく到着しました。



写真10 群れるインバラ(ボツワナのオカバンゴデルタ)



写真9 アフリカの夕暮れ(ボツワナのオカバンゴデルタ)



写真12 ヒヒの群れ(タンザニアのンゴロンゴロ自然保護区)



写真11 獲物をじっと見つめるチーター  
(タンザニアのンゴロンゴロ自然保護区)

木をくりぬいた「モコロ」に乗っての水上サファリは、トンボの羽音が聞こえるほど静かで、小鳥のさえずりもはっきり聞こえていました。途中、島に上陸し陸上サファリでは多くのインパラの群れを見ました。オドボールでも宿泊をしました。夜はカバが発する声がよく聞こえていました。ボツワナでは合計10回の飛行機の乗り換えがありました。飛行機からの象の群れは圧巻でした。

5月にはタンザニアで、カタールのドーハで乗り換え、ナイロビに着きサファリカーでキリマンジャロの登山口にあたるアルーシヤで宿泊し、翌日タランギレ国立公園に向かいました。タランギレ国立公園では面白い形のバオバブの樹をいくつか見ました。ンゴロンゴロ自然保護区は南北16km、東西19kmの巨大なクレーターで、人類発祥の地と呼ばれるオルドバイ渓谷を含む高さ約2300mの外輪からセレンゲティ国立公園に接する保護区となっています。周辺と隔離されており、多くの肉食動物や草食動物が見られました。オルドバイ渓谷では今でもマサイ族の方が牛を引き連れて歩いており、当時からあまり変わらないと思われる姿がみられました。

セレンゲティ国立公園は世界遺産であり、地球上最も多く約300万頭の哺乳類が生息する四国4県の広さに相当する



写真14 ゴリラの家族は仲よし(ルワンダのヴォルカン国立公園)



写真13 双子の赤ちゃんを背中に乗せる母親ゴリラ  
(ルワンダのヴォルカン国立公園)



写真16 家路を急ぐ象の群れ(ケニアのマサイマラ国立保護区)



写真15 スキンシップするライオン  
(タンザニアのンゴロンゴロ自然保護区)

## 2012年

公園で、雨季と乾季のケニアへのヌーの150万頭の大移動は極めて有名です。私たちが見たのは1万頭がサバンナを移動している姿だけでしたが、地平線が見える大平原での移動は壮観でした。早朝5時には起床して宿舎から1時間ほど車に乗り、夜が明けるころ気球(バルーンサファリ)に乗りました。着陸場所は風まかせのためどこに着くかわからず、危険な野生の動物もたくさんいるため、スタッフやコックさんの乗った車が安全確保のため気球を追っかけて来ました。着陸するとハタオリドリが巣を作っているアカシアの木の下にテールブルが用意されました。そしてスワヒリ族の伝統的な服装のコックが、食べ物や飲み物を出してくれました。料理の内容は、英国風の朝食でした。

**4月27日** ルワンダのゴリラトレッキングに集合したのは、近隣の病院の先生ご夫妻と小生と家内の4人で、日本からの若い添乗員の5人でした。**28日**の早朝カタールのドーハに向かい、ナイロビには現地時間の12時過ぎに着き、午後3時ごろルワンダのキガリに向かう予定でしたが、前日の飛行機が欠航したことによって積み残しの客が乗り込んだため、予定の飛行機が飛ばず、臨時便が出たのは



写真18 原始的なおさるさんの仲間(ワオキツネザル)



写真17 原始的なおさる様

28日の午後10時過ぎになってしまいました。途中ブルンジのブジュンブラに寄ったところで、小生は間違えて到着したと思いい飛行機を降りましたが、家内たちが後に続くおかしなところ、タラップを降りてまもなくあわてて添乗員の方が呼びに来てくれて、あわてて機内に戻って出発を待ちました。しばらくして乗客が乗り込んできてルワンダの首都のキガリに着いたのは真夜中でした。飛行場から車でキガリセレナホテルに向かい仮眠をして、**29日午前8時**ごろからキガリ市内を観光しました。1994年の大虐殺の記録を残すジェノサイドメモリアルを見学して、ゴリラトレッキング基地のあるキニギまで4時間のドライブでホテルに向かいました。ルワンダは内戦により60万人の方が亡くなられたとのことで、当時の人口の約1割であったとのこと。ドライバーのご家族も母親と妹さんが殺されたと言われましたが、現在ではアフリカ一治安が良く、きれいな国となり、ITは一番進んだ国となったとのことでした。ぜひルワンダの大使となって日本で正しいルワンダのことを伝えて欲しいと頼まれました。宿泊はキニギマウンテンゴリラビューという名のホテルでした。日本では見られないほどの立派なコテージ風のホテルで、独立した棟が20ほどありました。

高度が2400m程のところでは肌寒く感じられました。夕食後は薪の暖炉にスタンプが薪を焚きに来てくれましたが、寒くなる夜中には電気もつかず薪も消えてしまつて寒く感じられました。気候のことはあらかじめ聞いていたので、セーターなどを着込んで、風邪をひくようなことはありませんでした。

**4月30日**には朝食後トレッキング基地に向かい、午前7時にはそこで案内していただくガイドさんから、トレッキングに関する注意などを聞きしました。本日は見るゴリラの家族はAgashaグループで10数頭でみんな名前がついており、リーダーはシルババックでした。ゴリラの観察時間は1時間で、なるだけ静かにし7m以内に近づくことは禁止で、フラッシュや大口径のレンズの使用も禁止とのことでした。出発したのは日本人5人とアメリカ人3人に、公園管理人1人、現地案内人とポーター12人で最後の集落で車を降りました。徒歩で畑の中を通り、水牛よけのレンガの壁を乗り越えて約30分歩いたところで、案内人が静かにと目配せをしてくれました。突然目の前にゴリラの黒い姿を眼にし、竹やぶの木が茂る森にさらに数頭の姿が見えました。勿論われわれを襲ってくるなど全くなく、10数頭の家族で仲良く暮らすゴリラの毛繕いをしたりと仲良く暮らすゴリラの



人類発祥の地…  
アフリカは素晴らしい!



自然の姿を見ることが出来ました。平和そのもので安心して家族で暮らしている姿は戦争に明け暮れる人間の社会とはだいぶ違い、人間ほど馬鹿な霊長類はないものだと考えさせられました。

1時間の観察後、徒歩で集落まで帰り、さらに車でホテルに戻ると、現地の方が踊りを見せてくれました。同行したご夫妻は踊りの輪に入っていたので写真を撮ってあげました。翌5月1日はHwangeグループという2頭の生まれて間もない子供がいる家族の観察をすることとなりました。現地案内人はフランソワさんという方で、あのマイクロソフト社のビルゲイツ氏を

案内した非常に有名な案内人で、ゴリラの言葉が理解できるゴリラそっくりの方でありました。途中の道々に生えているゴリラの食物の太いアザミを折り、皮をむき、したたり落ちる水分の多さを見せてくれたり、ユーカーリやアカシアの皮をむき、爪で幹を引っかきその味をみんなに味わせてくれたりもしました。森の少し開けたところにいるゴリラの家族は10数頭いて前日と同様に実に穏やかに、シルバークを中心に雌数頭と子供数頭がいて木登りや食事をしたり、でんぐり返りやプロレスまがいのことをして遊んでいて実に平和な光景でした。小生が夢中で写

真を撮っていたとき、突然同行した誰かが背中をたたいたかと思っていたら、ゴリラの1頭が突然立ち上がり背中をポンと軽くたたき通り過ぎたことでした。歓迎のご挨拶だったようです。きっかり1時間もすると案内人のフランソワさんが何かしゃべるとシルバークを先頭に何処ともなく消えて行きました。恐らくフランソワさんがご苦労様でした。これでお仕事は終わりました後は自由にとでも言ったような気がしてなりません。これが20年もならないときに大虐殺が起こった国であるとは信じられない思いがし、人に学ぶよりゴリラに学んで国の復興をされたのではないかと強く感じた次第です。

その1か月前に京都市動物園で、マウンテンゴリラが出産をしたということで見学に行きました。その生育環境はルワンダの森と比べるとたえようもないほど貧弱な状況で、悲しくなりました。せめて10倍ほどの環境でコンクリートを除き、自然の森に近くしてあげてほしいものです。そのほかの大型の象やキリンなども狭いコンクリートの囲いの中に入られかわいそうで仕方なかったです。10倍の広さにしてコンクリートを無くしてほしいものです。例えば、天王寺動物園と王子動物園を統合し、10倍広い動物園にできないものかと考えさせられました。

# 近畿医療協同組合連合会 第51回通常総会

平成29年6月10日(土)、11日(日)の両日、京都市の京都ホテルオークラにおいて、近畿医療協同組合連合会 第51回通常総会及び懇親会が開催されました。

10日の懇親会では、京都府保事協・斎藤副理事長の司会により、本年度総会当番組合の京都府保事協・大本理事長の歓迎の挨拶で始まり、近医協連・寺下会長の挨拶の後、来賓のご挨拶を全医協連・鯉川会長、中医協連・柵木会長、一般社団法人日本医師厚生会・小林会長、東京海上日動火災保

険株式会社・高野常務取締役よりいただき、一般社団法人日本医師休業共済会・篠原副会長の乾杯のご発声で開宴となりました。アトラクションには、ご当地の祇園より京舞が披露され、古都ならではの優雅な雰囲気の中、懇親と情報交換はおこなわれました。懇親会には、21名のご来賓の方々と近畿2府4県の役員49名、関係団体の役員の方々13名、日頃大変ご協力いただいている取引業者の方々66名、総勢149名にご臨席を賜り、盛会となりました。

翌11日は、近畿医療協同組合連合会 第51回通常総会に先立ち、一般社団法人日本医師休業共済会第2回定例代議員会を開催し、本年度より、さらなる発展の実現のために、全国医師協同組合連合会と連携することとなり、主たる事務所を全医協連会館内に設置することの定款変更が承認可決されました。

その後、午前10時より第51回通常総会を開催し、

第1号議案 平成28年度決算関係書類承認の件

第2号議案 平成29年度事業計画及び収支予算承認の件

第3号議案 平成29年度賦課金決定の件

第4号議案 平成29年度借入金最高限度額決定の件

第5号議案 平成29年度役員報酬決定の件

について審議され、いずれも原案通り承認され、閉会となりました。

第51回の通常総会・懇親会が無事に開催できましたことを、ご出席者の皆様にご心より御礼申し上げます。

(近畿医療協同組合連合会事務局長 田村泰明)



通常総会



定例代議員会



懇親会



アトラクション

九州医師協同組合連合会  
平成28年度事務局代表者研修会及び第2回保険・購買部会報告

事務局代表者研修会(講演会)



購買部会

平成29年7月8(土)博多駅前のTKPガーデンシティ博多において、事務局代表者研修会及び第2回保険・購買部会が開催されました。全医協連からは関課長・鈴木課長代理・喜多原事務局参与にご出席頂きました。開催直前の7月5日(水)に福岡・大分において「大雨特別警報」が発令され、数十年に一度の降水量を記録し、開催自体が危ぶまれましたが、空路・陸路とも交通機関に大きな乱れもなく、無事開催できました。

まず、事務局代表者研修会では「現場力を向上させるクレーム対応の教科書」というテーマで(株)エンゴシステム代表取締役の援川 聡先生にご講演いただきました。援川先生は、元大阪府警のOBというご経歴をお持ちで著書も多く、テレビ等各メディアでもご活躍されているだけに、現場でのご経験に基づいたクレームへの対応について貴重なお話を伺うことができました。まず、クレームにならない接客対応について、次に恐喝や暴力に至る前のグレイゾーンと呼べるクレームへの心構えや対処法、最後に犯罪と呼べる行為に対する対応を、スキージャ

ンプのアプローチ(Ｋ点(超え)を例えに軽妙な口調でお話いただきました。参加者からは「日々、医療機関から患者さんへの接客対応、クレーム対処法についてのご相談があるので、非常に役に立ちました」「冷静に対応するためのコツを教えてください」ご感想をいただきました。

引き続き、購買部会・保険部会を執り行い、購買部会では当連合会の運営状況等報告の後、全医協連の関課長より総務関連では第45回通常総会(東京開催)について、購買部からJMCキャンペーン冊子の発刊形態について、電力小売事業への取組みのご案内、JDカードへの取組みのご案内、X線室線量測定サービスへの取組みのご案内、ボルボ車両情報紹介事業の医師協別実績のご報告がありました。協議事項では、平成28年度事業実績見込み及び次年度事業計画について事務局より説明、部会協議の後、原案通り承認されました。次に平成29年度日立乾電池特販セールについて大分市医師事業協同組合さんより詳細な説明があり、協議・承認されました。続いて新商品取扱いに



懇親会・会長ご挨拶



保険部会

ついでに協議に移り、鳳商事の給茶機レンタル「レンタルドリンクサーバー」について、(株)理舎の「病室テレビレンタルシステム及びデジタルインフォメーション」について、さらに(株)ワイビーエムの「医療用シャーププラズマクラスター」についてそれぞれ担当者より詳細な説明の後に検討がなされ、3社3商品・サービスとも取り扱うことで承認されました。

保険部会では購買部会と同様に当連合会の運営状況等報告の後、全医協連の喜多原事務局参与より第45回通常総会について、鈴木課長代理よりJMC厚生会の休診・生命各共済の加入状況、販売促進キャンペーンのご報告と募集ツールについてのご説明がありました。協議事項では、購買部会と同様に平成28年度事業実績見込み及び次年度事業計画について事務局より説明の後に協議され、原案通り承認されました。その後、団体ゴルフツアー保険の募集について事務局より契約手続きや保険料の取扱い、事故対応について詳細な説明の後、募集についての協力を要請し、承認されました。次に三井住友海上火災保険(株)・安川氏より連合会・会員向け支援ツール(コスト削減メニュー、職員教育・研修メニュー)をご紹介いただきました。続いて「大型グループ保険(一般社団法人日本医師厚生会・一般社団法人日本医師休業共済会)の募集・契約管理

窓口を九医協連に設置することを事務局より提案、協議され承認されました。この議案についてはこの後、総務部会、理事会上程する予定である旨、事務局より説明させていただきました。最後に各医協出席者での情報交換にて部会終了となりました。

購買・保険各部会終了後、懇親会へと移り、当連合会の香江会長ご挨拶の後、佐藤副会長による「福岡・大分での豪雨で被災された方に対する哀悼とお見舞いの気持ちで「静かな」乾杯のご発声にて開会となりました。ご講演いただいた援川先生にもご列席いただき、クレームや犯罪についての最新事情などを伺うことができました。10月に控えている通常総会(北九州市にて開催)への決起集いながら楽しい歓談のひとつとなり、井本専務理事のご挨拶で中締めとなりました。

天候や交通機関のことが心配される中、また諸処お取り込みの中、長時間にわたる研修会、各部会にご参加いただきました役員の皆様へ深く感謝申し上げます。今後も「九医協連はひとつ」の気持ちで連合会を盛り上げてまいりたいと思いますので、引き続き力強いご支援とご協力を賜りますようお願い申し上げます。

(九医協連事務局長 木元俊彦)

## 第44期 中部医師協同組合連合会通常総会

昨年、次期開催県の挨拶で、愛医協連（中医協連）柵木会長が、「来年は度肝を抜く、腰を抜かす趣向でお迎えます」と宣言して終わったあの日から早や1年、平成29年7月15日（土）～16日（日）、第44期 中部医師協同組合連合会通常総会が、



懇親会「名古屋学生チーム・鯨」



総会風景



懇親会「ポールダンスショー」



中医協連 柵木会長

愛知県の名古屋東急ホテルを会場に開催されました。

総会前夜祭の懇親会並びに総会等には、中部6県・岐阜県・富山県・福井県・静岡県・石川県・愛知県）の役員63名、近畿2府3県（大阪・京都・兵庫・滋賀・和歌山）の役員17名、福岡医協職員、全医協連から鯛川会長・榮田専務理事・塚越次長、並びに日本生命・住友生命の関係者にもお越し頂き、総勢88名の盛大な会となりました。

懇親会は7月15日（土）午後6時より、愛医協連 細川専務理事による司会の下、度肝を抜く趣向のアトラクション第1部、真夏の名古屋を舞台上に繰り上げられる日本最大級の踊りの祭典、につぼんど真ん中祭り（毎年8月開催）出場チーム「名古屋学生チーム『鯨』」による踊りで賑やかに幕を開けました。

続いて、愛医協連 城（たち）副会長の開会宣言、柵木会長の歓迎挨拶、来賓としてお越し頂いた全医協連 鯛川会長のご挨拶の後、近医協連 寺下会長による乾杯で開宴となりました。

昨年、全国の主要8都市の中で、最も魅力に欠ける都市に選ばれた「名古屋」ですが、それに臆することなく、『ひつまぶし』『きしめん』『手羽先』といった名古屋めし、豊橋名産『ちくわ』地酒では『蓬萊

泉空』『義侠侶』『醸し人九平次』等、日頃の宴席ではお目にかかれない食材の数々に皆さまもご満足頂けたのではないでしうか。

そして、宴もいよいよ最高潮に達したところで、度肝を抜く趣向のアトラクション第2部、ダンスチーム『Change』による大人のエンターテイメント、ポールダンスショーが始まりました。間近に見るダンサーの迫力に皆さま腰が抜けたか、しばし呆然、その後喝采、大いに盛り上がりました。

終宴前、未だショーの余韻が続く中で、次期開催県である富山医協の岩城理事長よりご挨拶を頂き、その後、愛医協連の館副会長の中締めにより、名残惜しまれながら会を閉じました。

さて、翌16日（日）は本番の会議です。愛医協連 山本常務理事が総会司会を務め、9時から一般社団法人日本医師厚生会平成28年度第2回理事会、中部医師協同組合連合会第44期第2回理事会・第44期通常総会、一般社団法人日本医師厚生会第1回定例代議員会が開催され、議案はいずれも原案通り承認されました。

終始和やかなムードのまま、11時30分に全日程を終了し、6年ぶりの愛知県開催の会は散会となりました。

（愛知県医師会協同組合連合会事務局）

## 平成29年度 東北北海道医師協同組合協議会事務研究会

平成29年7月22日(土)、I.A VISTA函

館ベイにて平成29年度東北北海道医師協同組合協議会の事務研究会を開催いたしました。今回は全医協連より、森本次長と保坂主任、東北5組合から16名と、当番組合である北海道からは7名の職員が参加し、研究協議及び情報交換を行いました。

協議会は、北海道医協の深澤事務局長の挨拶、全医協連森本次長のご挨拶の後、議事に入りました。

## ●情報提供(全医協連より)

## (1)総務報告について

第45回通常総会開催概要



研究会風景



懇親会

## (2)購買部報告について

- ・JMCキャンペン——冊子の発刊形態
- ・JDカード——お取組のご案内
- ・ポルボ車両情報紹介事業——医師協別実績一覧
- ・電力小売り事業——お取組みのご案内

## (3)福祉部報告について

- ・JMC厚生会報告等
  - ・保険販売力向上の勉強会について
- 以上3件につき、全医協連の森本次長、保坂主任より情報提供がありました。

## ●研究協議

## (1)協議

- ・組合員証の発行について
- ・(株)リスクマネジメント・ラボラトリーとの業務提携について
- ・医療機器(MEガイド等)の取り扱いについて
- ・所得補償保険の取り扱いについて

## (2)提案

- ・当番組合時に使用するツールの共有化について

## ●分科会

- A 医療機関向け「店舗休業保険」について
  - B 医師協でんきについて
  - C 保険金請求の対応について
  - D セミナーの開催について
- 研究協議は、積極的な意見交換の場と

なりました。提案事項の承認後は、4つのグループに分かれて分科会を行い、より具体的な情報交換を行うことができました。

最後に、次期当番組合の山形県医協渡邊主事よりご挨拶をいただき、すべての議事が終了し閉会となりました。

懇親会は、深澤事務局長の挨拶、乾杯で開会いたしました。余興として、当組合職員による「北海道地名クイズ」を開催し、読み方が難しいと言われている地名を、各医協の皆様にご回答いただきました。知られざる北海道の情報に触れていただくことができ、終始和やかな雰囲気の中で親睦を深め、山形県医協の樋口主事にご挨拶をいただきました。

懇親会後は、観光バスツアーをご用意し、函館山からの美しい夜景を皆様にご堪能いただきました。

開催前夜は、大雨に見舞われた函館でしたが、当日には雨も上がり、北海道の短い夏の始まりが訪れたような天候へと回復いたしました。

ご参加をいただきました皆様、大変お疲れ様でした。当日までの事前準備等にご協力をいただきましたこと、心より感謝を申し上げます。ご報告とさせていただきます。

(北海道医師協同組合 伊藤美里)

# 平成29年 事務局代表者会議

平成29年8月、東京都では21日間連続の降雨を記録し、8月にもかかわらず梅雨のような天気が続いておりましたが、残暑の暑さが戻ってきた最終週の平成29年8月26日(土)、27日(日)に東京駅八重洲口から徒歩5分の「AP東京八重洲通り」という会場において、平成29年事務局代表者会議が開催されました。

昨年より開催時期が12月初旬から、夏の終わりの8月末に変更となりましたが、47の地区医協・連合会の代表者の方々にご参加いただきました。

事務局代表者会議は、全国各地の医師協同組合の事務(局)長、または事務局の責任者の方々を対象とした会議で、年一回開催しております。

昨年の事務局代表者会議では、少人数のグループに分かれて意見交換をする会議形式から、出席者全員が一つの会場に集まって全員で意見交換をする会議形式に変更しました。そして開催後のアンケートや参加者の意見では、全員が一つの会場に集合する形式に賛同をいただいた一方で、少人数の意見交換の場を設けて欲しいとの要望も多くあったことから、今年の会議は、全員が集合する全体会議と、少人数が意見交換をするグループミーティングの2つ会議形式で行われました。

1日目(8/26)の第一部のグループミーティングでは、研修当日に他の地区医協に対して質問したい事につ



グループミーティング(第2グループ)



グループミーティング(第1グループ)



グループミーティング(第4グループ)



グループミーティング(第3グループ)

いての事前アンケートをもとに、各グループで活発な意見交換が行われました。

ここでは、この後の第二部で行われる福祉事業や購買事業の業務に関することばかりでなく、事務局運営に関することにも様々な意見が出ました。

第二部以降は、一つの会場に全員が集めた全体会議を行い、総合企画部の調査研究員のメンバー3名が会議の進行を行い、福祉部・購買部の調査研究員もそれぞれ3名が事業について現況を紹介し、参加者からも多くの意見や発言をいただきました。

第二部では「福祉(保険)事業」をテーマとし、医師協において今後団体保険をどのように取扱いしていくか等について協議し、第三部は「購買事業」をテーマに、商品の取組み等について協議しました。

そして、2日目(8/27)には「総合企画」をテーマに、それぞれの地区医協における事務局の悩みや、医師協で抱えているコンピュータシステムの課題についてなど、事務局運営上とても重要なテーマに関する意見交換が行われました。

また、1日目の第三部終了後には交流会も行われ、参加者それぞれが地域を超えての交流を図り、ここでも多くの情報交換が行われ、親睦も深まりました。

最後に大本一夫常務理事(総合企画部部長)から2日間に渡って行われた会議について総括と閉会の挨拶があり、会議は終了となりました。

今年の事務局代表者会議も、年に1回、各医師協同組合の事務(局)長、または事務局責任者が一堂に会し交流を図ることで、様々な意見、情報交換が活発に行われ、とても有意義な会となりました。



全体意見交換会



大本常務理事  
(総合企画部部長)





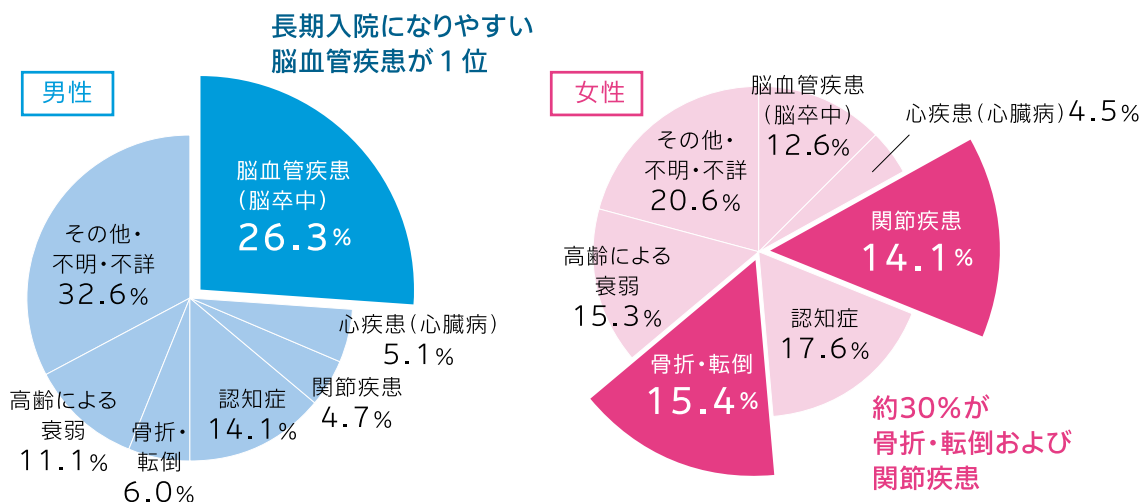
SOMPO ホールディングス | 保険の先へ、挑む。  
損保ジャパン日本興亜ひまわり生命



## 介護の原因は 男性と女性で大きく異なります。

男性は長期入院になりやすい脳血管疾患が約26%を占め1位となっており、  
女性は骨折・転倒および関節疾患が約30%を占めています。

### 65歳以上の要介護者等の性別にみた介護が必要となった主な原因



厚生労働省「国民生活基礎調査」(平成25年)

介護への備えに！

# 介護一時金特約 発売中



要介護1以上と認定された場合などに一時金が受け取れます！

※介護一時金特約を付加できる保険種類は、「医療保険(2014)」(保険期間:終身のみ)・「低解約返戻金型終身保険」です。詳しくはパンフレット等をご覧ください。

お問い合わせは  
当社代理店まで

〈引受保険会社〉 損保ジャパン日本興亜ひまわり生命保険株式会社

〒163-8626 東京都新宿区西新宿6-13-1新宿セントラルパークビル

Tel: 03-6742-3111(代表)

〈公式ウェブサイト〉 <http://www.himawari-life.co.jp>

# データで見る

# 介護の実態

医療の発展により、日本は世界有数の長寿国になりましたが、高齢になるにつれ、介護の問題は身近なものになってきます。特に、女性は男性よりも平均寿命が長いので、介護をする側・される側のどちらにもなる可能性が高くなります。

健康なうちから、介護への備えについて考えてみませんか。



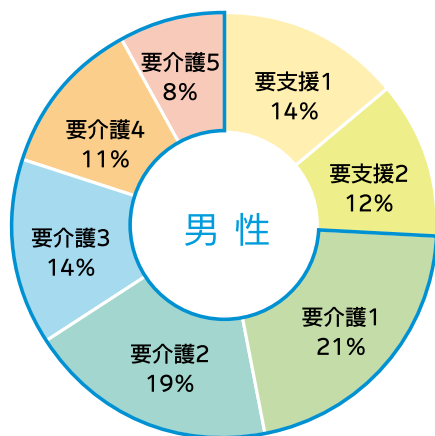
65歳以上の  
要介護(要支援)認定者数は **女性が男性の2.2倍。**

65歳以上の第1被保険者について女性の要介護(要支援)認定者数は約430万人と男性の約189万人に比べ、約2.2倍も多くなっています。

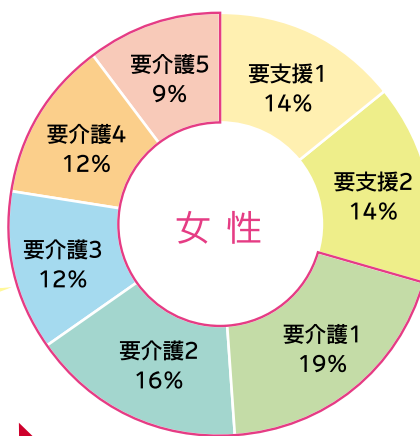
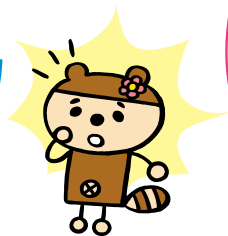
女性は男性に比べて平均寿命も長いので、要介護になりやすい傾向にあります。

男女ともに、要介護(要支援)認定者のうち、7割以上が要介護1以上となっています。

## 65歳以上の男女別・要介護(要支援)度別認定者数



認定者数  
約189万人



認定者数  
約430万人

約2.2倍

※端数処理の関係で内訳の合計が100%とならないことがあります。

厚生労働省「介護保険事業状況報告月報(暫定版)」(平成29年4月分)をもとに当社で作成

# 【医師自らの手でつくりあげた医師専用の保険】

休診共済・生命共済の認可特定保険業者

## JMC厚生会

医師の診査不要、簡単な告知のみで加入可能

まずは検索

ホームページからお見積りできます

JMC厚生会

検索



- ◆ 「JMC厚生会」で検索
- ◆ Webでの仮申込み、お問い合わせも可能です  
URL : <http://www.jmc-koseikai.or.jp>

### 休診共済

ケガや病気で休業した場合

- ◆ 通算**800日**まで補償
- ◆ 保険金は他の保険の加入と関係なくお支払い
- ◆ **満89歳**まで新規加入OK！

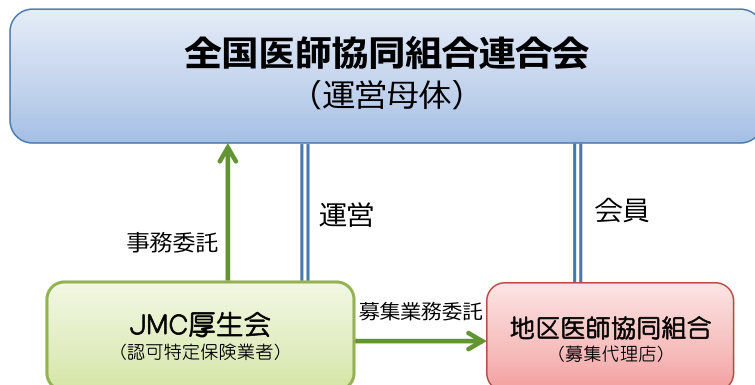
### 生命共済

死亡や重度障害状態になった場合

- ◆ 保険金額は**50万円～2000万円**まで
- ◆ **満79歳**まで保障が継続可能
- ◆ **満75歳**まで新規加入OK！

保険業法に基づく「認可特定保険業者」の資格を得て、保険として販売しています

### JMC厚生会・全国医師協同組合連合会の関係について



JKS-20141201-13

# WEBでの保険料シミュレーション

## シミュレーションの手順

- 1 JMC厚生会ホームページのトップページ：「シミュレーションはこちら」をクリックしてください。

休診共済の保険料  
シミュレーションはこちら

生命共済の保険料  
シミュレーションはこちら

休診共済のシミュレーションは、  
こちらをクリック

- 2 保険料シミュレーション画面：必要事項を選択後に「保険料を計算する」をクリックしてください。  
※注意:下記は平成27年1月1日に入力した場合のシミュレーションです。

保険料シミュレーション 入力項目	
生年月日	1955(昭和30) 年 2 月 1 日
年齢	満 59 歳 ※2015年1月1日契約の保険料となります。
払込方法	月払 ※年払いをご希望の方は、所属医協にお問い合わせ頂くか、本ページ末尾のご要望欄にその旨ご記入ください。
口数	3 口

保険料を計算する

条件を選択後、こちらをクリック

- 3 保険料シミュレーション結果：補償額と保険料が表示されます。

保険金額		
疾病休業保険金 災害休業保険金	満65歳未満	日額 21,000円

ご契約プラン		
払込方法	ご契約のプラン(口数)	保険料
月払	3 口	7,500 円
年払	-	- 円

# い保険商品一覧

## 4 医療保険

保険会社名	商品名	特徴
メットライフ生命保険	医療保険	終身タイプは入院・手術の保障が一生続きます。
ジブラルタ生命保険	終身医療保険	1泊2日以上の上院から保障します。
東京海上日動あしん生命保険	医療保険	病気やケガによる入院・手術・放射線治療も保障します。入院給付金等の受け取りがない場合、払い込んだ保険料が戻ります。また、入院給付金等の受け取りがあった場合でも、差額が戻ります。
三井住友海上あいおい生命保険	医療保険	特約を付加することにより、介護、三大疾病、がんの上院の保障をプラスできます。
損保ジャパン日本興亜ひまわり生命保険	医療保険	入院と手術の費用はもちろん、特約により先進医療の技術料もサポートします。

## 5 がん保険

保険会社名	商品名	特徴
メットライフ生命保険	がん保険	がんによる治療・入院・手術などがん保障に特化した保険です。
東京海上日動あしん生命保険	がん保険	がん治療支援金保険、がん診断保険の2つのタイプのがん保険があります。

## 6 資産形成

保険会社名	商品名	特徴
アクサ生命保険	ユニット・リンク保険	積立金額、払い戻し金額および満期保険金などが特別勘定の運用実績に応じて変動します。(増減)

## 7 年金保険

保険会社名	商品名	特徴
朝日生命保険	個人年金保険	年金支払い期間を5年、10年から選べます。

## 8 介護保険

保険会社名	商品名	特徴
メットライフ生命保険	日常生活動作障害保障保険	介護、認知症が、所定の状態が継続している限り、生涯にわたり年金が支払われます。

## 9 貯蓄・保障分離型保険

保険会社名	商品名	特徴
朝日生命保険	利率変動積立保険(保険王)	必要な保障を組み合わせることができます。

## 1 終身保険

保険会社名	商品名	特徴
アクサ生命保険	家族収入保障特約付終身保険	死亡保障が一生続く終身保険に遺族が年金を受取る家族収入特約を付加できます。
	終身保険(低払いもどし金型)	ご契約時に指定いただく「低払いもどし期間」の払いもどし金を低く抑えることで保険料を割安にする低払いもどし金特約を付加したプランです。
メットライフ生命保険	無配当終身保険	生涯を通じて、死亡・高度障害の保障が得られます。解約返戻金があるので有効に活用できます。
	積立利率変動型終身保険	運用実績に基づいて、保険金及び解約返戻金が変動します。
ジブラルタ生命保険	生存給付金型特約付低解約返戻金型積立利率変動型終身保険(無配当)	一生涯の死亡保障に加え、生存給付金が受取れます。
損保ジャパン日本興亜ひまわり生命保険	無配当終身保険	生涯を通じて、死亡・高度障害の保障が得られます。
	低解約返戻金型終身保険	保険料払込み期間中の解約返戻金を抑えることにより、保険料が割安です。
	無選択型終身保険	契約時に医師の健康審査や、告知がありません。ただし、通常の終身保険より保険料が割高です。
東京海上日動あんしん生命保険	終身保険	万が一の保障が一生続きます。
	低解約返戻金型終身保険	保険料払込み期間中の解約返戻金を通常の70%に抑えることにより、保険料が割安になります。
三井住友海上あいおい生命保険	特定疾病保障終身保険	がん、急性心筋梗塞、脳卒中になったときに一時金が支払われます。

## 2 定期保険

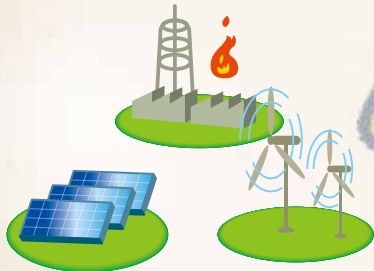
保険会社名	商品名	特徴
エヌエヌ生命保険	無配当定期保険	最長100歳までの保障があります。
メットライフ生命保険	平準定期保険(リスク細分型保険料率適用)	被保険者の健康状態によっては、保険料が安くなります。
アクサ生命保険	定期保険(低払いもどし金型)	低払いもどし期間中の払いもどし金額を低く抑えることで、割安な保険料で98歳までの長期の死亡・高度障害の保障を準備できます。
損保ジャパン日本興亜ひまわり生命保険	定期保険	必要な保障をできるだけ少ない負担で加入できます。
●健康体割引保険		
大同生命保険	健康体割引特約付定期保険	被保険者の健康状態が所定の基準を満たしている場合、特約の付加により保険料が割引になります。
●逡増定期保険		
エヌエヌ生命保険	低解約返戻金型逡増定期特約定期保険	保険料はかわらず保険金額が増加していきます。

## 3 収入保障保険

保険会社名	商品名	特徴
エヌエヌ生命保険	無解約返戻金型収入保障保険	万が一の場合のリスクを低コストで備えることができます。
メットライフ生命保険	収入保障保険	万が一の時に毎月決まった保険金が支払われます。
損保ジャパン日本興亜ひまわり生命保険	無解約返戻金型収入保障保険	万が一のとき残されたご家族が死亡保険金を生活費として、年金形式で毎月受け取ることができます。

(ご注文、お問い合わせは所属の医師協をお願いします)

# 医師協でんき 始まっています



電力自由化から1年が経ちました。  
電気の購入先はご自分で選ぶ時代です。

医師協が提供する電気は **安心・安全**

電力供給元は  
『エネット』※



15年連続  
新電力シェアNo.1

送配電は  
これまでと同じ



配電線工事・停電対応は  
これまで通り  
地域電力会社が実施

契約手続きに  
費用はかかりません



気軽に電気代削減。  
年間シミュレーションも  
もちろん無料

※エネットは、株式会社NTTファシリティーズ、東京ガス株式会社、大阪ガス株式会社により、2000年に設立された新電力会社です。

申込みの流れは、簡単**3**ステップ.....

- ①月々の検針票を用意して所属の医師協へご連絡ください
- ②医師協にて削減額をシミュレーションして見積結果をお返しします
- ③申込書を送付(旧電力会社の解約手続きは医師協で実施します)

【詳しくは所属の医師協同組合までお問い合わせください】

医療機器をご検討の際は、まず医師協へご一報ください

# ME GUIDE

最新医療機器情報カタログ2017

vol.16

## 「全国の医師協同組合が連携」

### 25,000医療機関の スケールメリットによる低価格の実現

間もなく、大手メーカーの最新医療機器を掲載した【MEガイドvol.16】が発行されます。

電子カルテ、レセコン、超音波診断装置、X線装置、眼科検査機器、耳鼻科機器などを掲載しています。

気になる商品がございましたら、お気軽にお問い合わせ下さい。



日立製作所  
X線骨密度測定装置【DCS-900FX】  
☆本体独立設計により、様々なニーズに適應する  
組合せシステム



コニカミノルタジャパン  
超音波診断装置【SONIMAGE HS1】  
☆「なりたい」をかたちに

### 【MEガイド取り扱い医師協(TEL)】 ※ご連絡は、各医師協までお願い致します。

北海道・東北	北海道医師協同組合 (011-222-0110)	山形県医師会協同組合 (023-666-5300)
関東	茨城県医師協同組合 (029-243-5537)	大森医師協同組合 (03-3772-2156)
中部	静岡県医師協同組合 (054-246-0001) 豊橋市医師会協同組合 (0532-47-1028) 西三河医師会協同組合 (0564-54-0020)	富山県医師協同組合 (076-429-7185) 名古屋市医師会協同組合 (052-937-7833)
近畿	大阪府医師協同組合 (06-6768-2072) 神戸医師協同組合 (078-241-8990) 奈良県医師協同組合 (0742-34-7991)	京都府保健事業協同組合 (075-212-4193) 滋賀県医師協同組合 (077-516-8660) 和歌山県医師協同組合 (073-422-2678)
中国	岡山医師協同組合 (086-201-1414)	広島県医師協同組合 (082-568-4511)
四国	徳島医師協同組合 (088-624-6411)	
九州	北九州医師事業協同組合 (093-512-1723) 筑紫医師協同組合 (092-921-9339)	熊本市医師協同組合 (096-364-2158) 福岡医師協同組合 (092-852-1540)

尚、取扱いが出来ない医師協もあります。所属の医師協にお問い合わせ下さい。



# JAPAN DOCTOR'S CARD

全国の医師のためのステータスカード【JAPAN DOCTOR'S CARD】(以下、略称「JDカード」)  
全国各地にご利用できるお店が増え、各サービスとの連携によりご利用範囲が広がっています。

一般カード



ゴールドカード



※旧デザインのカードをお持ちの場合、カード更新時期に切替えさせていただきます。  
※各医療機関のご利用に便利な法人カードもございます。

各医師協の取り組みにより  
全国及び東京、関東圏に  
有名レストラン、有名ホテルなど、  
お得にご利用出来る店舗が増加中!!



只今、ご入金特別キャンペーン実施中。本会員様にVJAギフトカード(1,000円分)をプレゼントします。



※平成29年12月末までのカード発行が対象となります。

お得ポイント

1

年会費が本人もご家族もお得!

一般カード

初年度の年会費 無料

ゴールドカード

初年度の年会費 半額

お得ポイント

2

加盟店でのご利用がお得!  
(全国 約450店舗)

・有名百貨店でのお買い物で最大5%還元  
・有名ホテルの宿泊、レストランの飲食代金が最大20%割引  
・各店舗の詳細はこちらへ

JDカードなび

Webサイトへ▶

お得ポイント

3

ご利用枠が高額設定でお得!

一般カード

・原則~130万円

ゴールドカード

・原則~200万円

## お問い合わせ・お申込み先

東北、関東地区

- ・山形県医師協 (TEL 023-666-5300)
- ・宮城県医師協 (TEL 022-722-8241)
- ・青森県医師協 (TEL 017-757-8778)
- ・都医協連 (TEL 03-5250-0064)
- ※蒲田、荏原、大森、足立、東京中央(旧城西)
- ・西東京医師協 (TEL 042-524-6411)
- ・千葉市医師協 (TEL 043-242-1089)

近畿地区

- ・大阪府医師協 (TEL 06-6768-2053)
- ・京都府保事協 (TEL 075-212-4193)
- ・神戸医師協 (TEL 078-241-8819)
- ・滋賀県医師協 (TEL 077-516-8660)
- ・奈良県医師協 (TEL 0742-34-7991)
- ・和歌山県医師協 (TEL 073-422-2678)

中部地区

- ・岐阜県医師協 (TEL 058-274-1116)
- ・富山県医師協 (TEL 076-429-7185)
- ・福井県医師協 (TEL 0776-24-0367)
- ・静岡県医師協 (TEL 054-246-0001)
- ・石川県医師協 (TEL 076-239-4144)

中国、四国、九州地区

- ・広島県医師協 (TEL 082-568-4511)
- ・岡山医師協 (TEL 086-201-1414)
- ・高知医師協 (TEL 088-833-1241)
- ・徳島医師協 (TEL 088-624-6411)
- ・高松市医師協 (TEL 087-812-1866)
- ・松山市医師協 (TEL 089-915-7709)
- ・愛媛県医師協 (TEL 089-986-9978)
- ・香川医師協 (TEL 087-876-5300)
- ・沖縄県医師協 (TEL 098-889-0081)

# JDカードでご利用いただける 各サービスは、こちらです!!

是非、この機会に【JDカード】をお申込みの上で、各サービスをご利用下さい。

☆既に、JDカードをお持ちの場合、一部登録(レストランサービス)が必要となりますが、即ご利用可能です。

(JDカード招待日和)

全国250を超える有名レストランで、指定のコース料理を2名以上でご注文の場合、

**1名様分の料理が無料!!** ※ご登録が必要です。ご登録は、右記医師協までお願いします。  
※その他、対象店舗は前ページの医師協までお問い合わせ下さい。

レストランでの  
お食事は  
こちら

一例	尹家 (ユンケ)	アルモニアアンブラス大阪RAYON (レヨン)	Shinji Koga (シンジコガ)
	韓国料理 東京	フレンチ 大阪	フレンチ 名古屋
			
	「贅沢コース」 (1名様 20,160円/税別)	「セリーヌ」 (1名様 10,000円/税別)	「15,000円コース」 (1名様 15,000円/税別)

※各コース共に、別途サービス料等がかかる場合がございます。又、コース内容、料金が変更される場合がございます。

スポーツ用品の  
ご購入は  
こちら

全国400を超える【スポーツデポ、アルペン、ゴルフ5】の全店で、  
いつでも店内商品が **5%OFF!!** ☆ご利用の際は、店舗でJDカードの提示が必要です。

※一部商品(Newモデルゴルフクラブ、電動ハイブリッド自転車、加工費など)は除きます。Newモデルゴルフクラブをご希望の際は、必ず会計の前にJDカードご利用の旨を店舗へお伝え下さい。特別価格でご提供いたします。



※画像はイメージです。

旅行に  
行かれる時は  
こちら

軽井沢、伊豆、琵琶湖、南紀白浜、箱根など、全国10の【ラフォーレ倶楽部】が  
**会員料金でご利用可能!!** ☆ご利用の際は、フロントでJDカードの提示が必要です。

※ご利用方法、会員料金は後添ページをご参照下さい。

一例	軽井沢マリオットホテル	琵琶湖マリオットホテル	南紀白浜マリオットホテル
			



乗馬クラブ クレイン 全国34施設に広がる乗馬施設。



## 乗馬スタート応援キャンペーン 実施中!



幅広い年代の方に人気の乗馬は、楽しみながらキレイに健康になれる魅力があります。ストレスが溜まっている方、趣味を探している方、動物好きな方、健康が気になる方等にオススメです。またお子様の情操教育としても人気。この機会に、まずは乗馬試乗会で実感してみてください。



### 《優待商品・料金》【通年基本優待】

乗馬スクール(45分) **5,000円[税別]**を**3,500円[税別]**での優待。  
※別途、装具レンタル代1,500円[税別]・傷害保険料200円が必要。

#### 《優待対象者》【予約制】

- ・会員及び同伴者1名まで優待を適用。
- ・小学生(125cm)~70歳代までの方で運動に問題ない方

期間限定優待企画 実施期間：2017年12月25日まで

### 乗馬試乗会 各施設20名様ご招待

#### 【予約制】

初回レッスン料無料(約20分程度の乗馬の基本と優待施設案内)

※別途、装具レンタル代1,500円[税別]・傷害保険料200円が必要。

乗馬クラブ クレイン グループ【主要抜粋優待施設】 ※その他の施設は、以下のURLをご覧ください。 2017年4月現在

千葉	乗馬クラブ クレイン千葉 千葉県千葉市若葉区北谷津町286	(アクセス) JR総武線「千葉駅」 JR京葉線「千葉みなと駅」より送迎	043-228-5531 《定休日：火曜日》
東京	乗馬クラブ クレイン東京 東京都町田市真光寺町1227	(アクセス) 小田急線「鶴川駅」 京王線「若葉台駅」利用	042-718-4404(専用) 《定休日：火曜日》
石川	ヴィテン乗馬クラブ・クレイン金沢 石川県金沢市粟崎浜町1-7	(アクセス) JR「金沢駅」より送迎	076-239-0009 《定休日：火曜日》
岐阜	乗馬クラブ クレイン恵那 岐阜県恵那市岩村町富田2330-8	(アクセス) JR「恵那駅」より送迎	0573-43-4004 《定休日：火曜日》
静岡	HAS浜松乗馬クラブ 静岡県浜松市北区三方原町2691	(アクセス) JR「浜松駅」利用	053-436-7979 《定休日：火曜日》
京都	乗馬クラブ クレイン京都 京都府八幡市欽明台北3-1	(アクセス) JR学研都市線「松井山手駅」 京阪「樟葉駅」/近鉄「新田辺駅」利用	075-972-5972 《定休日：火曜日》
大阪	乗馬クラブ クレイン大阪 大阪府羽曳野市河原城991	(アクセス) 近鉄「河内松原駅」 御堂筋線「中百舌鳥駅」より送迎	072-362-3450 《定休日：火曜日》
兵庫	ニッケ乗馬クラブ・クレイン加古川 兵庫県加古川市米田町船頭5-4	(アクセス) JR「加古川駅」より送迎	079-431-9000 《定休日：火曜日》
奈良	乗馬クラブ クレイン奈良 奈良県御所市櫛羅2531	(アクセス) 近鉄「橿原神宮前駅」より送迎	0745-63-0857 《定休日：火曜日》
岡山	両備乗馬クラブ・クレイン岡山 岡山県岡山市東区寺山169	(アクセス) JR「東岡山駅」より送迎	086-297-6622 《定休日：火曜日》
広島	乗馬クラブ クレイン東広島 広島県東広島市豊栄町清武12461-2	(アクセス) JR山陽本線「西高屋駅」より送迎	082-420-3970 《定休日：火曜日》
福岡	乗馬クラブ クレイン福岡 福岡県福岡市東区西戸崎1-1-7	(アクセス) JR「西戸崎駅」より徒歩3分	092-603-6255 《定休日：火曜日》

※乗馬クラブ クレインは「動物の愛護及び管理に関する法律」に基づき「動物取扱業登録」をしております。詳しくはHPをご覧ください。 <http://www.uma-crane.com/>

尚、取扱いが出来ない医師協もあります。所属の医師協にお問い合わせ下さい。

(お問い合わせ、お申し込みは所属の医師協にお願いします)

## 【明治座-チケット】のご案内です!!

平成30年1月公演の  
【東京 明治座チケット】を  
ご紹介させていただきます。  
コロッセ特別公演!!お芝居  
とものまねオンステージ!  
新春初笑いエンターテイン  
メントSHOWをお楽しみ  
下さい。



演劇、コンサートなど、  
楽しい催しが繰り広げ  
られる明治座。  
今回、同観覧チケット  
を【10%割引】でご案  
内させていただきます。  
是非、お問い合わせ  
の上で、お申込み、  
ご利用賜りますよう  
宜しくお願いします。

※6才以上有料/5才以下のお子様のご入場は、ご遠慮ください。

公演 期間	演目	出演者	チケット (定価)税込	チケット (組合員価格)	公演 時間
2018/ 1/6 ~2/11	第一部 『初笑い 水戸黄門漫遊記 友情出演ウルトラマン』 脚本：池田政之 演出：金子良次 第二部 『ものまねオンステージ』	第一部 コロッセ、佐藤B作、奈良富士子、 水町レイコ、横内正他 第二部(ショーゲスト) 松居直美、みかん、香西かおり、 瀬川瑛子、ミラクルひかる、コージー・富田 ※公演各日に1人ごとの出演です。	S席 12,000円 (1階席・2階前方席) A席 8,500円 (2階後方席) B席 6,000円 (3階席)	左記価格の 10%割引	11:00/ 16:30

※席種はお選びいただけますが、お座席のご指定は出来ません。  
※お申込みの時期および公演日、時間帯によりご購入できない場合もあります。  
空き状況は、明治座の金山・小松原(TEL 03-3660-3941、平日9:30~18:00)へ  
団体名(全国医師協同組合連合会)をお伝えの上でお問い合わせをお願いします。  
※ご希望の観覧日の3週間前までにお申込をお願いします。  
※チケットは、以下ご記入の住所へ明治座から直送させていただきます。  
※代金は、所属の医師協から請求させていただきます。  
※チケットは、お受け取り後、キャンセルが出来ません。予めご了承をお願いします。



### 【JMCニュースNo.146号—明治座公演 チケット申込書】

※本紙をコピーの上、先生が所属の医師協(ご不明の場合 全国医師協同組合連合会 FAX 03-3562-4331まで)へFAXをお送り下さい。

お名前	所属医師協名		
住所	医療機関名		
演目	チケット席種	S席・A席・B席 ×	枚
観覧日	開演時間	:	:

※ご記入の情報は、チケットの発送、チケット購入の確認(万が一、チケットを紛失された場合の対処のため)以外に使用しません。  
尚、各公演の詳細内容は【明治座公式サイト】を検索の上ご確認をお願いします。

明治座公式サイト

検索

尚、取扱いが出来ない医師協もあります。所属の医師協にお問い合わせ下さい。

# 購買部取扱い商品のご案内

(ご注文、お問い合わせは所属の医師協にお願いします)

日本空調サービス

## 測定器郵送方式のX線室線量測定「ドーズコレクタ」



- ・ X線室専用の安心製品!!
  - ・ 保健所の監査に対応した報告書付!!
- ※医療法により、測定記録を五年間保存する事が義務付けられています。

(1室6箇所測定の場合) **所属の医師協に**  
**組合員価格 お問い合わせ下さい。** 通常価格 20,000円(税別)  
 ※測定1回あたり

(2室12箇所測定の場合) **所属の医師協に**  
**組合員価格 お問い合わせ下さい。** 通常価格 34,000円(税別)  
 ※測定1回あたり

上記以外の測定室数(条件)にも対応可能です。  
 ※本測定業務は、医療機関の方に測定器の取り付け、取り外しをして戴くシステムとなっております。

日本空調サービス

## 個人被ばく線量測定商品 (TLDバッジ)

### 低価格・高精度

被ばく線量測定用の  
 バッジをメーカーより  
 毎月送付します。

お客様にて測定用のバッジを毎月交換してご返送戴くことで報告書をお届けするサービスです。  
 (報告書30年間保存義務)



組合員価格 所属の医師協にお問い合わせ下さい。

放射線診療業務のためX線室等の管理区域に立ち入る診療従事者は、被ばく線量を測定する必要があります。  
 (医療法施行規則第30条の18第2項、他)

## リコー、キャノン、他 プリンター純正トナーのご用命は所属の医師協へどうぞ。

様々な用途で利用されているトナーは、使用頻度が多く消耗品の中でも高額で、  
**ほぼ定価購入が一般的。**

そのようなご意見を解決すべく、医師協ではリコー、キャノン、富士通など国内大手メーカーの  
**純正トナーを安価にご提供しています。**

### 取扱い品一例

※複合機など、一部特定の商品のご対応出来ない場合もあります。



リコー  
 (タイプ85A, 85B)



キャノン  
 (カートリッジ510, 510II)



富士通  
 (LB317B)

**是非、お手元のトナーメーカー、型番を所属の医師協にお知らせ下さい!**

尚、取扱いが出来ない医師協もあります。所属の医師協にお問い合わせ下さい。

(お問い合わせは所属の医師協にお願いします)

## 「医書籍販売サービス」のご案内

# 医師協同組合だから出来る 【医書籍販売サービス】 はご存知ですか?

医学書のご注文は、こちらが便利です。

[今月の売れ筋医学書籍はこちら]



定価:3,456円(税込)  
〈特別価格で購入頂けます〉



定価:11,880円(税込)  
〈特別価格で購入頂けます〉



定価:27,000円(税込)  
〈特別価格で購入頂けます〉

※その他、新刊医学書、医学学会売れ筋書籍などは、全医協連又は各医師協ホームページの専用バナーでご確認下さい。

## 医書籍販売サービスの2大特典

その1

《組合員特別価格》が  
適用されます!!

各WEBサイトでの販売価格よりも、断然お得です。販売価格は、所属の医師協にお問い合わせ下さい。

その2

《送料無料》です!!

ご注文金額に関わらず送料はかかりません。  
※医師協が実施する書籍事業の内、本サービスは送料無料となります。同様の一般書籍サービスは条件が相違しますので、ご注意をお願いします。詳細は、所属の医師協にお問い合わせ下さい。

今回、医学書の電子書籍もご注文を頂ける事となりました。ご利用の際は、ご登録が必要となります。詳細は医師協へお問い合わせ下さい。

尚、取扱いが出来ない医師協もあります。所属の医師協にお問い合わせ下さい。

前年度の売れ筋雑誌はこちらです。その他、各分野の雑誌も多数ご用意しています。

雑誌コード0600101116



医学総合 1位👑

## 日本医事新報

週刊  
日本医事新報社  
32,700円(税別)  
※予定価格

医学・医療の全分野を網羅する週刊総合医学雑誌。医学、医療界、政官界の動向の報道・解説記事をはじめ、専門家による質疑応答や、多彩な論文など、日常診療、医業経営に直結する編集内容で長年支持を得ています。

雑誌コード0600102901



医学総合 2位

## medicina (メディチーナ)

月刊・増刊号1  
医学書院  
36,580円(税別)  
※予定価格

「いかに診るか」をコンセプトに、臨床医の診療に不可欠な情報をプラクティカルにまとめた毎月の特集。幅広い内科診療に共通の知識・技術が満載の増刊号。知識のアップデートと技術のブラッシュアップに直結する内科医必読の総合月刊誌です。

※別冊・増刊「要」のみご注文を承ります。

2018年

# JMC 特選医学和雑誌 キャンペーン

お申込みは、お早めをお願いします。

表示価格から、組合員特別価格を適用!! 送料も無料!!

- \* 購入価格は、医師協へお問い合わせ下さい。
- \* 購読料は、当ご案内作成時(2017年度)の価格(税別)、又は来年度予定価格(税別)です。今後価格が変更される場合があります。ご了承ください。
- \* 刊行次第、出版社からお送りいたします。
- \* ご予約は、原則として初号から最終号までの年間購読とさせていただきます。
- \* 途中ご解約、他誌への変更は出来ません。

雑誌コード0600100961

看護 1位👑

## エキスパートナーズ



月刊・増刊号3  
照林社  
17,150円(税別)  
※予定価格

がん看護、感染看護、創傷看護、精神看護、在宅ケアなど、臨床の場で出会うことの多い専門看護領域の最新トピックスを毎号紹介。その他、ナースの仕事、生活に密着した役立つ情報が満載の看護専門情報誌です。

雑誌コード0600103330



眼科 1位👑

## あたらしい眼科

月刊・増刊号1  
メディカル葵出版  
30,840円(税別)  
※予定価格

毎号特集テーマと編集者を定め、基本的事項と境界領域についての解説記事を連載。眼科の未来を切り開く原著論文を医学・薬学・理学・工学など多方面から募って掲載しています。

雑誌コード0600103787



眼科 2位

## 眼科ケア

月刊・増刊号2  
メディカ出版  
26,600円(税別)  
※予定価格

眼科看護師や視能訓練士、眼科コメディカルなど、すべての眼科スタッフのレベルアップをサポートする「眼科ケア」! これからも基礎知識をとことんわかりやすく! 実践力が問われるコツやポイントを「現場発」でお届けします。

※別冊・増刊「要」のみご注文を承ります。

医学和雑誌のご注文も医師協へどうぞ!!

雑誌コード0600103813



皮膚科 1位👑

## 皮膚病診療

月刊・増刊号1  
丸善出版  
35,800円(税別)  
※予定価格

臨床医のための月刊皮膚病総合雑誌。毎号特集形式で実地診療に役立ち、カラー印刷でわかりやすく臨床情報を伝える。学会ハイライトとして日皮会総会、支部総会の情報を紹介。著名な臨床家たちの座談会なども掲載。

雑誌コード0600100410



小児科 1位👑

## 小児内科

月刊・増大号3・増刊号1  
東京医学社  
44,800円(税別)  
※予定価格

日常診療に直結した特集テーマを厳選し、その基礎から実地臨床トピックスにいたるまで徹底的に解説。教科書、成書では不十分な実践的、先進の情報リアルタイムに得られ、小児科においては最も信頼のある月刊誌です。

※別冊・増刊「要」の場合、増刊号は小児外科と共通。両誌購入の場合、小児内科を別冊・増刊「要」、小児外科は別冊・増刊「不要」として下さい。

雑誌コード0600103356



耳鼻咽喉科 1位👑

## JOHNS

月刊・増大号2  
東京医学社  
35,800円(税別)  
※予定価格

耳鼻咽喉科・頭頸部外科の日常診療に役立つ知識や情報を提供する月刊誌。実地診療に直結したテーマを毎号特集し、疾患の概念、診療上の留意点や具体的治療など、わかりやすく解説。また豊富な連載・読み物欄も充実しています。

雑誌コード0600100412



小児科 2位

## 小児科診療

月刊・4月増刊号・11月特大号  
診断と治療社  
42,871円(税別)  
※予定価格

充実した内容・シャープな視点で毎号好評。机上に不可欠な増刊号・特大号は厳選した特集・テーマで小児科の今日的課題をUp to dateなかたちで読者に提供。2色刷で読みやすさ抜群です。

雑誌コード0600102067



内科系 1位👑

## 胃と腸

月刊・増刊号1  
医学書院  
43,440円(税別)  
※予定価格

消化管の形態診断学を中心とした専門誌。毎月の特集では最新の知見を取り上げ、内科、外科、病理の連携により、治療につながる診断学の向上をめざす。症例報告も含め、幅広い疾患の美しいX線・内視鏡写真や病理写真を数多く提示し、病態を画像で説明しています。年1回増刊号を発行。

※別冊・増刊「要」のみご注文を承ります。

雑誌コード0600100415



小児科 3位

## 小児科

月刊・増大号1・増刊号1  
金原出版  
41,000円(税別)  
※予定価格

「目で見る小児科」など多くの掲載欄を設け、あらゆる角度から今日的課題を提供。日常診療の場において、絶えず考慮すべきテーマを随時取り上げる。

※別冊・増刊「要」の場合、増刊号、増大号をお届けします。不定期の別冊は、送付できません。



首都圏マンション  
購入のご相談は  
医師協又は全医協連へ!!

医師協では、首都圏の新築マンションが割引価格でご購入頂けるサービスを実施しています。  
今回、【大和ハウス工業】【三井不動産レジデンシャル】がお勧めする物件をご案内させていただきますので、ご確認賜りますようお願い申し上げます。

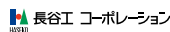
※その他、以下の各不動産会社の物件をご検討の際は、各医師協または全国医師協同組合連合会までお問い合わせをお願い致します。

## 〈提携会社・割引特典のご紹介〉



積水ハウス株式会社

税抜売買価格の**1.0%割引**



株式会社  
長谷工コーポレーション

税抜売買価格の**0.5%割引**



大和ハウス工業株式会社

税抜売買価格の**1.0%割引**



三井不動産レジデンシャル  
株式会社

税込売買価格の**0.5%又は1.0%割引**



東急リバブル株式会社

税抜売買価格の**0.5%又は1.0%割引**  
(一部、10万円商品券もあり)



三菱地所レジデンス  
株式会社

税込売買価格の**0.5%割引**



野村不動産株式会社

税抜売買価格の**0.5%割引**



明和地所株式会社

税抜売買価格の**1.0%割引**

※割引率は、物件及び共同事業物件などにより異なる場合がございます。  
※特典をお受け頂く際、ご本人の共有持分が必要となる場合があります。  
又、お申込みまでに「紹介カード・紹介書」などの発行、ご提出が必要です。

### ◎ご利用方法

割引特典を受ける際は、所定の「紹介カード・紹介書」が必要となります。  
紹介カード・紹介書発行のご要望・ご相談・ご質問は、右記窓口までご連絡下さい。

### ◎本サービスに関するお問い合わせ先

所属の医師協同組合もしくは全国医師協同組合連合会 購買部(TEL.03-3562-4333)までお願い致します。

## 【大和ハウス工業(プレミスト日本橋浜町公園)】



パークを纏う、  
日本橋浜町。

都心に住むほど、緑の潤いが欲しくなる。

※掲載の外観写真は現地より約200mの場所から平成29年8月に撮影したものです。

ダイワハウスの分譲マンション「プレミスト日本橋浜町公園」

平成29年8月完成済・  
平成29年11月下旬入居開始(予定)

東京メトロ日比谷線・都営浅草線  
人形町駅徒歩8分

都営新宿線  
浜町駅徒歩2分

中央区最大※1  
区立浜町公園を南に望む  
(約20m)

JR総武本線※2  
東京駅直通4分

「区立浜町公園」を南に望む、心地よさがここにある。



区立浜町公園(約20m・徒歩1分) 隅田川(約20m・徒歩1分)

※1:【区立浜町公園】開園面積:46,531.52平方メートル。中央区内の区立公園では最も広く、かつ古い公園【出典/中央区ホームページ(最終更新日:2013年11月22日)】※2:徒歩1分のJR総武本線「馬喰町」駅利用 ※掲載の徒歩分数は80mを1分で算出して端数は切り上げています。※掲載の環境写真は平成27年8月に撮影したものです。

詳しい情報は  
公式サイトにて

ダイワ浜町

検索



提携割引 販売価格(税抜)より1%割引

提携割引をご利用いただくには、マンションギャラリー初回来場時に「紹介カード」をご持参いただくことが条件となります。詳しくは係員までお尋ねください。



〈事業主・売主〉  
大和ハウス工業株式会社 東京本店マンション事業部

東京都千代田区飯田橋3丁目13番1号 〒102-8112  
Tel 03-5214-2794 Fax 03-5214-2361  
建設業許可番号・国土交通大臣許可(特-27-28)第5279号  
宅地建物取引業者免許番号・国土交通大臣(14)第245号  
(公社)東京都宅地建物取引業協会会員 / (一社)不動産協会会員  
(公社)首都圏不動産公正取引協議会加盟

www.daiwahouse.co.jp

お問い合わせは  
プレミスト日本橋浜町公園マンションギャラリー

0120-882-449

営業時間/10:00~18:00  
定休日/火・水曜日(祝日除く)

尚、取扱いが出来ない医師協もあります。所属の医師協にお問い合わせ下さい。

## 【三井不動産レジデンシャル(パークリクス虎ノ門)】

park  
LUXE  
パークリクス  
虎ノ門

# NEXT PRIME.

TOKYOの次の輝きに、新たな価値を。



物件ホームページにて、  
基本10タイプの間取りを一挙公開中。

【予定販売価格】 ※予定販売価格/3,800万円台~9,200万円/予定最多数額/3,900万円台(販売戸数に対応)  
 1R | 25.86㎡/3,800万円台~ 1LDK | 34.35㎡/4,900万円台~  
 2LDK | 55.98㎡/8,000万円台~ 2LDK | 60.28㎡/9,200万円台~

※掲載の外観完成予定CGは、建設地の高さ約50mから撮影(平成29年6月)した写真に、計画段階の図面を基に描いた外観完成予定CGを合成し、CG処理を施したもので、形状・色等は実際とは異なります。なお、外観形状の細部、設備機器等は表現しておりません。

## 虎ノ門ヒルズ徒歩4分 6駅10路線利用可能

※10路線:東京メトロ(銀座線、日比谷線、千代田線、丸の内線)、都営(三田線、浅草線)、JR(山手線、京浜東北線、東横線、横須賀線)

詳しくはホームページをご覧ください。

<http://www.31sumai.com/mfr/X1507/>

「パークリクス虎ノ門」インフォメーションデスク

☎ 0120-561-321 営業時間/11:00~17:00  
 定休日/火・水曜定休

■物件情報 ●名称/パークリクス虎ノ門 ●所在地(地番) 東京都港区西新橋3丁目208番1(地番) ●交通/都営地下鉄三田線「御成門」駅徒歩7分、東京メトロ日比谷線「神谷町」駅徒歩9分、東京メトロ銀座線「虎ノ門」駅徒歩10分 ●総戸数 92戸 ●敷地面積/681.22㎡ ●建築面積/378.15㎡ ●延床面積/5168.23㎡ ●構造・階数/鉄筋コンクリート造地上18階 ●用途地域/商業地域 ●建築確認済証番号/第REI-17016985号 ●駐車場/総戸数92戸に対して敷地内機械式12台 敷地内平面1台[月額使用料:未定] ●駐輪場/総戸数92戸に対して92台[月額使用料:未定] ●バイク置場/総戸数92戸に対して2台[月額使用料:未定] ●分譲後の敷地の権利形態/敷地は共有、建物は区分所有 ●管理形態/管理組合結成後管理会社へ委託 ●竣工時期/平成31年03月上旬竣工予定 ●入居時期/平成31年03月下旬入居予定 ●売主/三井不動産レジデンシャル株式会社 〒104-0061東京都中央区銀座6丁目17番1号、国土交通大臣(第)7259号(一社)不動産協会会員、(一社)不動産流通経営協会会員(公社)首都圏不動産公正取引協議会加盟 ●施工/株式会社熊谷組 ●販売戸数/未定 ●間取り/1R~2LDK ●専有面積/25.86㎡~60.28㎡ ●バルコニー面積/3.41㎡~12.01㎡ ●予定販売価格/3,800万円台~9,500万円台 ●予定最多数額/3,900万円台(総販売戸数に対応) ●管理費等/未定 ●販売予定時期/平成29年11月中旬 ※掲載の情報は総販売戸数に対応したものです。



※供用開始予定:2020年、最終完成予定:2022年度(工事着工済)

三井のすまい  
提携企業様  
専用サイト

31 TEIKEI

利用特典  
あり

サイトから資料請求で、**QUOカード500円**当たる!  
 詳しくはコチラ▶▶▶ **31提携** 検索



提携特典

販売価格より**0.5%**割引  
 ※ご利用の際は紹介カードが必要です。

尚、取扱いが出来ない医師協もあります。所属の医師協にお問い合わせ下さい。

# 各サービスのご案内

全国医師協同組合連合会では、先生、ご家族の皆様がホテル、レストランなどをお得にご利用できる各サービスをご用意しています。是非、一度お試しください!!

尚、ご利用方法・対象の施設・料金などは、全国医師協同組合連合会のホームページ (<http://www.zen-ikyo.or.jp/>) の各バナーからご確認下さいませよう、宜しくお願いします。

※各サイトのID、PWは、所属の医師協へお問い合わせ下さい。

## 福利厚生サービスメンバーズルーム



(ご宿泊のご用命は、こちらのバナーからどうぞ)

※ラフォーレ倶楽部は、53ページ以降をご覧ください。

### 《星野リゾート》

(全国の個性豊かなリゾートホテル・旅館をご案内します)

#### 〈一例〉界 アルプス

2017年12月開業、信州の贅沢な田舎を体感する温泉旅館。北アルプスに囲まれた温泉郷に位置する、信州の贅沢な田舎を体感できる温泉旅館です。



### 《プリンスホテルズ&リゾーツ》

(全国のリゾートホテル、ゴルフ場、スキー場をご案内します)

#### 〈一例〉グランドプリンスホテル京都

洛中の喧騒を抜けると、そこにはとっておきの癒しの空間がひろがります。木立に囲まれた静寂のプライベートタイムと、こだわりのレシピが織り成す、美食メニューの数々をお楽しみ下さい。



### 《ルートインホテルズ》

(様々なシーンと幅広い目的でご利用いただけます。)

#### 〈一例〉ホテルルートイン

ビジネスシーンを快適にすることにこだわり、品質の高い独自のサービスを提供。

お客様のビジネスサポーターとして、根強い人気を持つホテル。



## JDカードメンバーズルーム



(有名レストラン、東日本地区のホテルのご用命は、こちらのバナーからどうぞ)

※ジャバンドクターズカード(略称JDカード)をお持ちの方が対象となります。

### 《JDカード招待日和》

(全国250を超える有名レストランで指定コース料理を2名様以上でご利用頂くと1名様分の料理が無料となります。)

オーボンコアン[神戸].....



[シェフ特選スペシャルコース]  
(1名様 25,000円/税別)

マンダリンコート[高知].....



[翠玉コース]  
(1名様 9,091円/税別)

### 《JR東日本系列ホテル》

(東日本地区の駅から近い各ホテルをご案内します)

#### 〈一例〉ホテルメトロポリタン仙台

2017年夏開業。仙台駅東口直結で「東北六感」をコンセプトとした東北ならではの心地よさを感じて頂けるホテル。



その他、ホテルメッツ、ホテルメトロポリタン、ホテルニューグランド、東京ステーションホテル、ホテルファミリーオ、ホテルフォルクロー口も特別価格でご利用頂けます。

尚、取扱いが出来ない医師協もあります。所属の医師協にお問い合わせ下さい。

# 【東急ホテルズ】コンフォートメンバーズのご紹介

全国医師協同組合連合会は、「東急ホテルズ」と入会時の優待サービスに関する契約を締結しています。

東急ホテルズをよりお得に、より便利にご利用いただける東急ホテルズの会員組織「コンフォートメンバーズ」をご案内いたします。

医師協同組合組合員の皆様には、ご入会に際しまして特別に下記特典をご用意しております。

## 入会時特典

- ①入会金無料(年会費は無)
- ②ゴールド会員カードを発行

## ◆ゴールド会員の特典

セルリアンタワー東急ホテル

### 特典1. 宿泊料金が最大で50%割引

全国の東急ホテルズのご宿泊を基本宿泊料金から10%～最大50%の割引

### 特典2. ご宿泊、お食事でポイントが貯まる使える

ホテル内のレストラン(一部レストランを除く)のお食事、ご宿泊のお支払い100円(税抜き)ごとに5ポイントのポイントが貯まります。貯まったポイントは1ポイント1円として1ポイント(円)単位からお支払いにご利用いただけます。

※なお、旅行会社(インターネット上の旅行会社を含む)をご利用の場合、ポイント付与の対象外となります。

### 特典3. お得なクーポン券などの送付やボーナスポイントの付与

年に6回、お得な情報誌「コンフォーツ」とお得なクーポン券などを郵送させていただきます。



札幌エクセルホテル東急



二子玉川エクセルホテル東急



ザパークフロント ホテル  
アット ユニバーサル・  
スタジオ・ジャパン®



博多エクセルホテル東急

## ご利用対象ホテル

札幌エクセルホテル東急  
札幌東急REIホテル  
ザ・キャピトルホテル東急  
赤坂エクセルホテル東急  
新橋愛宕山東急REIホテル  
セルリアンタワー東急ホテル  
渋谷エクセルホテル東急  
渋谷東急REIホテル  
二子玉川エクセルホテル東急  
羽田エクセルホテル東急  
大森東急REIホテル  
吉祥寺東急REIホテル

横浜ベイホテル東急  
成田エクセルホテル東急※  
長野東急REIホテル  
上田東急REIホテル  
白馬東急ホテル  
蓼科東急ホテル  
裏磐梯グランデコ東急ホテル  
富山エクセルホテル東急  
金沢東急ホテル  
伊豆今井浜東急ホテル  
下田東急ホテル  
名古屋東急ホテル

名古屋栄東急REIホテル  
京都東急ホテル  
ザパークフロント ホテル  
アット ユニバーサル・スタジオ・ジャパン®  
ヴィアール大阪  
新大阪江坂東急REIホテル  
大阪東急REIホテル  
神戸三宮東急REIホテル  
神戸元町東急REIホテル  
松江エクセルホテル東急

広島東急REIホテル  
徳島東急REIホテル  
高松東急REIホテル  
松山東急REIホテル  
博多エクセルホテル東急  
博多東急REIホテル  
熊本東急REIホテル  
鹿児島東急REIホテル  
那覇東急REIホテル  
宮古島東急ホテル&リゾート

※2018年1月31日の宿泊をもって営業を終了いたします。

## ご入会方法

- ① 全医協連ホームページ(<http://www.zen-ikyo.or.jp/>)にアクセスし、東急ホテルズのパナーをクリックしてください。
- ② 入会申込書のパナーをクリックし、プリントアウトしてください。
- ③ 入会申込書にご記入のうえ、コンフォートメンバーズ事務局にFAXしてください。
- ④ コンフォートメンバーズ事務局にて受領後、約2週間ほどでご登録の住所にカードが届きます。

## ご利用方法

- ① カード郵送の際に同封された「パスワード設定のお願い」の冊子を見ながら、パスワードを設定してください。
- ② 登録完了後、すぐにコンフォートメンバーズ会員料金で東急ホテルズ公式サイトよりご予約が可能となります。

## 福利厚生サービス

# 【ラフォーレ倶楽部】のご紹介!!

全国医師協同組合連合会(以下、「全医協連」と各医師協同組合では、先生とご家族の皆様はこれら施設を会員価格でご利用頂けます。プライベートに、お仕事に、是非とも【ラフォーレ倶楽部】をご利用いただきますよう宜しくお願い申し上げます。

ご利用の際は、各施設へ直接【WEB】または【電話】で予約をお願いします。

### 【ラフォーレ倶楽部】直営施設等のご予約ご利用方法はこちらです。

※予約受付開始日は〔ご利用月の4ヶ月前の1日から可能〕

**WEB** 空室状況を見ながら簡単にご予約いただけます。

#### 1 ラフォーレWEBサイトにアクセス

<http://www.laforet.co.jp>

#### 2 ご予約

ご希望の施設を選び「ラフォーレ倶楽部会員の方」からプランを選択して下さい。

#### 4 ご利用当日

先生が所属の各医師協同組合が発行する「**組合員証・利用証・カード等**」をフロントにご持参して下さい。尚、ご不明な点は各医師協または全医協連(03-3562-4333)までお問い合わせ下さい。

#### 3 会員登録へ

初めてインターネット予約をされる際に、お客様登録が必要となります。



①「会員登録へ」をクリック



②【法人会員No.】【法人パスワード】を入力し、【次の画面へ】をクリックする。



③必要事項を入力し、「登録をする」をクリック。入力したメールアドレスに「登録完了通知」が届いたら、登録完了となります。尚、所属欄には「所属の医師協同組合名」をご記入下さい。

※会員No.とパスワードがわからない方は、所属の医師協同組合にお問い合わせください。

**電話** 各ホテル・ゴルフ場の担当者とは相談しながらご予約いただけます。

#### 1 各ホテル・ゴルフ場へ電話(一部施設のプラン、料金など、次ページを参照下さい。)

【法人会員名 全医協連】と【所属の医師協同組合名】、お名前、電話番号、ご利用日・ご利用人数などをお伝えください。

伊豆マリオット ホテル修善寺 0558-72-2011	富士マリオット ホテル山中湖 0555-65-6711	軽井沢 マリオットホテル 0267-44-4489	琵琶湖 マリオットホテル 077-585-6300	南紀白浜 マリオットホテル 0739-43-7000	ラフォーレ蔵王 リゾート&スパ スキー定期開コース 0224-34-1489
リゾートホテル ラフォーレ那須 0287-76-3489	ラフォーレ倶楽部 箱根強羅 湯の樓 0460-86-1489	ラフォーレ倶楽部 伊東温泉 湯の庭 0557-32-5489	ホテル ラフォーレ修善寺 0558-74-5489	ラフォーレ倶楽部 ホテル白馬八方 0261-75-5489	ラフォーレ修善寺& カントリークラブ 0558-74-5489

#### 2 ご予約成立

「予約No.」と「キャンセル料発生日」をお控えください。

#### 3 ご利用当日

先生が所属の各医師協同組合が発行する「**組合員証・利用証・カード等**」をフロントにご持参して下さい。尚、ご不明な点は各医師協または全医協連(03-3562-4333)までお問い合わせ下さい。



## ラフォーレからリブランド。 5つのマリオットホテル、7月28日誕生

一斉にオープンを迎えたマリオットホテル。日本有数の美しいリゾート地から、新しいやすらぎをお届けします。



修善寺



### 伊豆マリオットホテル修善寺

【旧：総合リゾートホテル ラフォーレ修善寺 ホテル棟】

歴史ある温泉地として名を馳せる修善寺に誕生。緑豊かなロケーションを誇る敷地内には、多彩なスポーツ施設や温泉、伊豆の味覚をご堪能いただけるレストランを備え、思いもみのリゾートステイをお楽しみいただけます。

施設概要 客室128室／レストラン／温泉スパ・岩盤浴／会議室／宴会場／フィットネスセンター ほか

1泊2食付 スーベリアルーム 大人 14,950円～

温泉付 スーベリアルーム・和室・和洋室 大人 16,950円～

温泉露天風呂付 デラックスルーム 大人 17,450円～

### 富士マリオットホテル山中湖

【旧：リゾートホテル ラフォーレ山中湖】

雄大な富士に抱かれた山中湖。上質な意匠が美しいゲストルームには、シモンズ社のベッドを採用。旅の疲れを癒す最上の眠りをお約束します。ご夕食は地元・山梨が誇るワインとともに、甲州ならではの美食を心ゆくまでどうぞ。

施設概要 客室105室／レストラン／温泉大浴場／会議室／テニスコート／フィットネスセンター

1泊2食付 和洋室 大人 14,950円～

スーベリアルーム・和室 大人 15,950円～

温泉付 プレミアールーム 大人 17,450円～



花の都公園



震場池

## 軽井沢マリオットホテル

昨年オープンしたメインウイングに続き、全室温泉付の新客室棟「ノースウイング」が誕生し、全館グランドオープンを迎えました。マリオットのインターナショナルなおもてなしと上質な空間で、快適な旅をお約束します。

**施設概要** 客室142室 / レストラン / 温泉大浴場 / 会議室 / スパ / フィットネスセンター

**1泊2食付** メインウイング モデレートルーム 大人 14,950円～  
ノースウイング 温泉ビューバス付 プレミアム 大人 17,450円～

## 琵琶湖マリオットホテル

【旧：総合リゾートホテル ラフォーレ琵琶湖】

京都駅から電車で約30分、琵琶湖のほとりに佇むホテル。琵琶湖の「水」をテーマにデザインされたゲストルームや最上階のレストランなど、時間の流れとともに表情を変える湖を目の前に心やすらぐご滞在を。

**施設概要** 客室274室 / レストラン / 会議室 / 宴会場 / テニスコート / 屋内プール / 体育館 / フィットネスセンター / チャペル ほか

**1泊2食付** スーベリアルーム・和室 大人 14,950円～  
デラックスルーム 大人 16,950円～



浮御堂



円月島

## 南紀白浜マリオットホテル

【旧：リゾートホテル ラフォーレ南紀白浜】

関西屈指のビーチリゾートにあるオーシャンビューホテル。白浜の情景を表現したゲストルームは名湯・白浜温泉を引くビューバス付タイプも。夕陽が望めるレストランでは、海の幸が主役の Grill 料理をマリオットスタイルで。

**施設概要** 客室182室 / レストラン / 温泉大浴場 / 会議室 / 宴会場 / スパ / 屋外プール(夏季) / フィットネスセンター / チャペル

**1泊2食付** 和室 大人 14,950円～  
スーベリアルーム・和洋室 大人 15,950円～  
温泉ビューバス付 プレミアム 大人 17,450円～



「JapaTabi.com」で  
5つのエリアの魅力を発信！

伊豆修善寺・富士山中湖・軽井沢・琵琶湖・南紀白浜  
が誇る日本の美しさを写真や動画で紹介。

[www.japatabi.com](http://www.japatabi.com)



※ 其他のお部屋タイプ・宿泊(食事なし)料金もござります。詳細は各ホテルへお問合せください。 ※ チェックインの際、デポジットとしてクレジットカードのプリントまたは現金をお預かりさせていただきます。



# SEASONAL INFORMATION

【ホテル名簡略表記について】

伊豆修善寺:伊豆マリオットホテル修善寺 富士山中湖:富士マリオットホテル山中湖 軽井沢:軽井沢マリオットホテル  
 琵琶湖:琵琶湖マリオットホテル 南紀白浜:南紀白浜マリオットホテル 那須:リゾートホテル ラフォーレ那須 箱根強羅:ラフォーレ倶楽部  
 箱根強羅 湯の郷 伊東:ラフォーレ倶楽部 伊東温泉 湯の庭 修善寺:ホテルラフォーレ修善寺 白馬八方:ラフォーレ倶楽部 ホテル白馬八方

## 新しい魅力発見の旅へ

普段とはちょっと違った過ごし方で、新しい発見ができるかも。地域や仲間の、新たな一面を見つける旅に出かけませんか。



### 歴史と文化にふれる街歩き

#### 伊東 七福神めぐりプラン

📅 9/1～11/30泊 ✖️ 1泊朝食  
 🍷 選べる御朱印帳・東郷ビール ほか  
 大人 8,500円～

### 滞在スタイルに合った夕食をお届け

#### 修善寺 夕食デリバリープラン

📅 9/1～2018/3/31泊  
 ✖️ 1泊2食 コテージ・山紫水明ドッグルーム泊  
 🍷 【夕食】お部屋までお届け  
 大人 10,000円～ お子様 7,300円～

### 紅葉パノラマを一望

#### 那須 紅葉満喫プラン

📅 9/16～11/5泊 ✖️ 1泊朝食  
 🍷 マウントジーンズ那須 那須 Gondola 往復乗車券  
 大人 7,400円～ お子様 5,800円～

### 標高で移り変わる色彩を楽しんで

#### 白馬八方 紅葉狩り!トレッキングプラン

📅 9/1～10/28泊 ✖️ 1泊2食  
 🍷 八方アルペンライン往復乗車券  
 大人 13,700円～ お子様 9,000円～

### 愛犬と過ごす軽井沢

#### 軽井沢 JapaTabi Holiday with Dog

📅 ～2018/3/31泊 ✖️ 1泊朝食 ドッグコテージ泊  
 🍷 愛犬専用デザート・オリジナルJapaTabiカクテル  
 大人 10,450円～ +愛犬1頭につき 5,000円\*  
 \*2頭以上のご宿泊は料金が異なります。詳細はホテルへお問合せください。

●ドッグコテージ・ドッグルームがあるホテル:  
 伊豆修善寺・軽井沢・那須・箱根強羅・修善寺

## スポーツの秋

グループでのご利用もおすすめ

### 修善寺 LET'S ENJOY TENNISプラン

📅 9/1～11/30泊 ✖️ 1泊2食 センターハウス・コテージ泊  
 🍷 コート利用料3時間(1面)まで無料・12:00チェックイン ほか  
 大人 11,100円～

ゴルフと宿泊がセットに

### 修善寺 お泊まりゴルフプラン

📅 ～2018/3/31泊 ✖️ 1泊朝食・1ラウンド(セルフプレイ)\*  
 🍷 ヒラシ 1名様 10,500円～  
 \*ゴルフ場はラフォーレ修善寺&カントリークラブとなります。  
 ※部屋タイプはホテルお任せとなります。

👤 12/10 会員対抗ゴルフ大会開催!  
 ご予約はお電話(ラフォーレ修善寺&カントリークラブ)にて承ります。

●優待ゴルフ場としてラフォーレ&松尾ゴルフ倶楽部  
 (☎予約 0479-86-6400)もごさいます。

## 美食を求めて



### 伊豆山海の幸をこだわりのブッフェで

#### 修善寺 オータムブッフェプラン

📅 9/2～11/25の土曜・9/17,10/8,11/3泊 ✖️ 1泊2食  
 🍷 【夕食】ソフトドリンク飲み放題  
 大人 11,100円～ お子様 7,800円～

### 伊勢海老を含んだ贅沢会席

#### 伊東 秋の欲張りプラン

📅 9/1～11/30泊 ✖️ 1泊2食 温泉付プレミアム泊  
 🍷 【夕食】オープンキッチンより一品 ほか  
 大人 22,500円～

## 極上のお籠りステイ

お部屋の露天風呂とアロマで癒しの時間

### 箱根強羅 温泉とアロマでリラックスプラン

📅 9/1～11/30の日曜～金曜泊  
 ✖️ 1泊2食 プレミアム(露天風呂付)泊  
 🍷 リラックスアメニティ・  
 甘藷ホットレモネード ほか  
 大人 19,500円～



●温泉付客室があるホテル:  
 伊豆修善寺・富士山中湖・  
 軽井沢・琵琶湖・南紀白浜・  
 箱根強羅・伊東・修善寺

## 研修・会議&グループ・団体旅行の ご要望が承りやすくなりました

幹事様  
必見!

グループ・研修旅行でのさまざまなリクエストを、WEBから簡単にお問合せ! ベーシックなお祝い・ミーティングプランを、ホテルの担当者お気軽にご相談しながらアレンジ可能です。

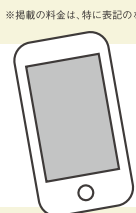
～ベーシックプラン・リクエスト例～

### お祝いプラン

対象ホテル  
 那須・箱根強羅・伊東・修善寺・白馬八方  
 1名様 14,100円～  
 🍷 メモリアルフォト撮影・お祝いデザート ほか  
 例えは... 「サプライズ演出がしたい!」

### プレミアミーティングプラン ※平日限定

対象ホテル  
 伊東・修善寺 1名様 18,500円  
 🍷 【宿泊】温泉付のお部屋をシングルユース確約・  
 会議室料・備品貸出し無料・【夕食】飲み放題 ほか  
 例えは... 「チームビルディングのプログラムを教えてください!」



📄 WEBサイトでは、秋の旅行がさらにお得に・楽しみになるコンテンツが充実!

📄 WEB限定プラン

🕒 タイムセール

ラフォーレ倶楽部秋の特設ページでは、誌面で紹介しきれなかった最新情報を随時配信。各地域のお出かけ情報や、ここでしか見られないお得情報も更新中です。

ラフォーレ倶楽部 秋

検索



「由布岳の朝焼け」



「駅舎の落日」



「軍艦島の落日」

牟田 隆也  
(長崎市)

## 『フランスはどう少子化を克服したか』

◆著者——高崎純子  
 ◆発行所——新潮新書  
 ◆定価——七四〇円(税別)



ISBN978-4-10-610689-7

人口問題が世界中で議論されているなか、日本では歯止めのない人口減少に対して、政府は少子化対策をつぎつぎと打ち出している。基本は、いま現在のライフスタイルに合った、子育てしやすい環境を整備することである。

フランスは過去10年間、合計特殊出生率(一人の女性が生涯に産む子供の平均数)を2・0前後で維持し、「少子化対策に成功した国」と言われている。

ちなみに、日本では1・5に満たないままで推移している。筆者は、フランスでフルタイム勤務をしながら二児を育てており、目の当たりにこの国の少子化対策を経験している。

まず筆者は、3歳から入学できる3年制の「保育学校」の存在に驚いた。日本の文科省に相当する国家教育省の管轄で、教育費は無料、義務教育でないものの入学率はほぼ100%。ただ単に子供をあずかるのではなく、学習目標を掲げた、れっきとした教育機関である。3歳未満の幼児については、有料ではあるが、保育園のほかにベビーシッターの進化形として「母親アシスタント」が利用できる。

そのほか、お国柄がうかがわれることとして、無痛分娩が多い背景を紹介している。もうひとつは、父親の育児参加が当たり前であること。いわゆる「イクメン」であるが、フランスでは「パパ・プール(めんどりパパ)」と呼ばれ、「男を父親にする」男の産休システムなどがある。

最後に、筆者が本書で語っている2つのキーワード「親だけで子供を守り育てることはできない」、「子供に一番大切なのは親です。だからこそ、みんなで親を助けなくてはならない」が注目される。フランス国民はこのことを共有しているからこそ、国を挙げての支援事業がスムーズに受け入れられ、成果をあげているものと思われる。

前夜の納涼会(会費制)に引き続き、大変蒸し暑い天候の下、平成28年度第6回理事会が7月30日全医協連会館会議室にて、理事16名、監事3名の出席の下、開催されました。

私榮田の司会のもと午前10時30分より鮎川会長を議長として開会され、上程された4議案について協議を行いました。

### 第16号議案(再提案)

職員給与制度改定案について事務局より第5回理事会承認の改定案につき、再提案があり、一部理事より意見が示され、審議の結果、原案通り承認されました。なお、諸手当については、今後、改定の検討を行う事となりました。

### 第17号議案

豊橋市医師会協同組合加入承認について事務局より豊橋市医師会協同組合からの

加入申請について説明があり、審議の結果、原案通り承認されました。

### 第18号議案

一般社団法人日本医師休業共済会の全医協連会館内への住所移転について事務局より同案について説明があり、審議の結果、原案通り承認されました。

### 第19号議案

事務局職員の補充採用について榮田専務理事より購買部担当職員の8月末退職に伴い、業務継続の必要性から職員補充採用について説明があり、審議の結果、原案通り承認されました。

続いて報告事項に移り、役員推薦会議、常務会、第5回理事会(4月2日)以後の主な行事について報告いたしました。財務部・遠山常務理事より、6月末日現在の財務状況について報告がありました。

広報部・才善常務理事より、7月2日に開催した第4回広報部会について報告がありました。総合企画部・大本常務理事より、7月1日に開催した第2回総合企画部会について報告がありました。購買部・安元常務理事より、6月4日に開催した第4回購買部会について報告がありました。福祉部・恵美常務理事より、6月4日に開催した第3回福祉部会について報告がありました。小林副会長から、第1回全国医師ゴルフ選手権大会開催の意義について説明がありました。最後に事務局から、第45回通常総会、JMC厚生会認可特定保険加入状況、ボルボ車両情報紹介事業、ラフォーレ倶楽部利用状況、医師協でんき状況について報告がありました。

以上をもってすべての議案審議等を終了し、午前11時40分閉会しました。

# 理事会・部会だより

## 全医協連活動状況

### ◆平成29年

- 7月1日(土) 第5回総合企画部打合せ会議、  
第3回総合企画部調査研究会、  
第3回総合企画部会、常務会
- 7月2日(日) 第4回広報部会、意見交換会
- 7月8日(土) 九医協連平成28年度事務局代表者  
研修会及び第2回保険・購買部会に、  
関課長・鈴木課長代理・喜多原事務  
局参与出席  
(TKPガーデンシティ博多)
- 7月14日(金) 第1回総合企画部、購買部合同会議
- 7月15日(土)・16日(日)  
中医協連第44期通常総会、懇親会及  
び日本医師厚生会平成28年度第1回  
定例代議員会に、鱈川会長・榮田專  
務理事・塚越次長出席  
(名古屋東急ホテル)
- 7月22日(土) 東北北海道医師協同組合協議会平成  
29年度事務研究会に、森本次長・保  
坂主任出席  
(LA VISTA 函館ベイ)
- 7月29日(土) 第3回総合企画部・福祉部合同会議、  
総合企画部・購買部・福祉部合同打  
合せ会議、第2回総合企画部・購買部  
合同会議、常務会、納涼会
- 7月30日(日) 第6回理事会、第2回役員推薦会議
- 8月18日(金) 第3回総合企画部・購買部合同会議
- 8月25日(金) 生命保険販売促進キャンペーン中間報  
告会・第4回総合企画部・福祉部合同  
会議、保険販売力向上の勉強会、交  
流会
- 8月26日(土) 第5回総合企画部・福祉部合同会議、  
購買当日打合せ
- 8月26日(土)・27日(日) 事務局代表者会議
- 8月27日(日) 第4回総合企画部会
- 9月1日(金) 近医協連第1回購買会議、JDカード打  
合せ会議に、関課長・保坂主任出席  
(大阪府医師協)

## 理事会報告

- \*第5回：平成29年7月30日(日) 全医協連会館 22名  
第16号議案：(再提案)職員給与制度改定案につ  
いて  
第17号議案：豊橋市医師会協同組合の加入承認  
について  
第18号議案：一般社団法人日本医師休業共済会  
の全医協連会館内への住所移転に  
ついて  
第19号議案：事務局職員の補充採用について

## 広報部会報告

- \*第4回：平成29年7月2日(日) 全医協連会館 17名
1. 蒼翠号(145号)の反省について
  2. 秋麗号(146号)の発刊計画について
  3. 平成28年度収支報告(案)並びに平成29年度  
収支計画(案)検討の件
  4. 平成28年度広報部表彰者選出の件
  5. 次回部会開催日時について

## 役員推薦会議

- \*第2回：平成29年7月2日(日) 全医協連会館 6名  
役員候補者選出の件

## 総合企画部会報告

- \*第3回：平成29年7月1日(土) 全医協連会館 16名
1. 平成29年事務局代表者会議について
  2. 総合企画部運営方針について  
(1)医師協・医師協職員のスキルアップ  
(2)購買部・福祉部との連携  
(3)会議運営の円滑化
  3. 保険料収納の全国の信用金庫との取引について
- \*第4回：平成29年8月27日(日) AP東京八重洲通り 15名
1. 平成29年事務局代表者会議について
  2. 総合企画部活動報告と今後のスケジュールにつ  
いて

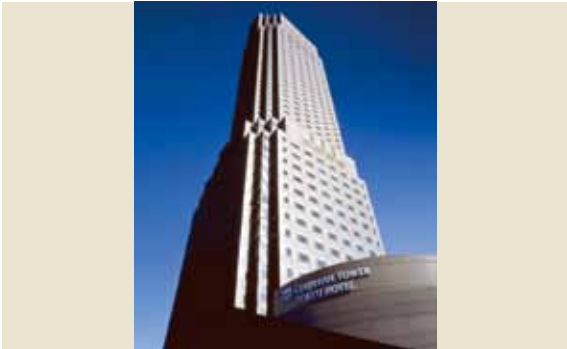
# おだいに (97) 山根青鬼



- 9月2日(土) 中医協連第43回職員研修会に、塚越次長・保坂主任・喜多原事務局参与と出席(ホテルフジタ福井)
- 9月15日(金) 近医協連平成29年度第1回福祉会議及び日本医師休業共済会平成29年度第1回保険事業打合せ会議に、塚越次長出席(大阪府医師協)
- 9月20日(水) 常務会
- 9月22日(金) 第1回総合企画部打合せ会議  
第4回総合企画部・購買部合同会議
- 9月23日(土) 第5回総合企画部・購買部合同会議  
第1回購買部調査研究会

## 今後の予定

- 10月7日(土) 常務会、期末監査
- 10月8日(日) 第1回理事会、第1回広報部会
- 10月18日(水) 常務会
- 11月4日(土) 第45回通常総会・懇親会  
(セルリアンタワー東急ホテル)



## 全国医師協同組合連合会 第45回通常総会のご案内

平成29年11月4日(土)

- ◇第45回通常総会 午後4時30分～午後6時
- ◇懇親会 午後7時～午後9時
- ＜会場＞  
セルリアンタワー東急ホテル B2F ポールルーム  
〒150-8512 東京都渋谷区桜丘町26-1  
TEL 03-3476-3000  
URL <http://www.ceruleantower-hotel.com/>

春は花見、秋は紅葉狩りですが、北海道では観楓会という職場の親睦と慰労会を兼ねて、一泊旅行が企画されます。

秋麗号の表紙は、諫早医協の山口洋一先生から、紅葉が盛り「雲仙の秋」を戴きました。特集は、「開業医の先生が元氣なうちにしておくべき3つのこと」と題して、全医協連の顧問税理士法人であるOAG税理士法人の奥田周年氏に執筆いただきました。事業の承継、廃止、また自分自身と家族の今後についてまで詳しく記されています。開業医であれば、誰しもが経験することになりますので、皆様の参考にしていただければと思います。

日本の世界遺産シリーズは、「富岡製糸場と絹産業遺産群」の続編で、蚕の品種改良から卵の保存、飼育方法等、先人の苦勞がしのべれます。

谷掛先生には、アフリカ旅行記を寄稿していただきました。ケニア、タンザニア、ボツワナ、ルワンダ、マダガスカルの壮大な自然と野生動物の生態に感動しました。

会員の先生方の投稿をお待ちしています。

(広報部部長 才善宣雄)



TOKIOMARINE  
NICHIDO

地球の未来にできること。  
マングローブ「海の森」づくりは、  
その答えのひとつです。

東京海上日動は、1999年度からNGO\*をパートナーに、地球温暖化の抑制に役立つマングローブの植林をはじめました。マングローブ「海の森」づくりは、東京海上日動が地球の未来にかける保険。100年間植林を継続することを目指し、取り組んでまいります。

\*「マングローブ植林行動計画」「財団法人オイスカ」(1999年度～)「国際マングローブ生態系協会」(2009年度～)

**東京海上日動** 医療・福祉法人部 法人第一課

お問い合わせ先 (TEL) : 03-3515-4143  
http://www.tokiomarine-nichido.co.jp/

To Be a Good Company