

# JMCC NEWS

全医協連ニュース

平成 30 年  
1 月 1 日発行

No.147

初茜号



全国医師協同組合連合会

## 第45回通常総会

東京  
渋谷

通常総会・懇親会



CONTENTS

特集

5

## 全国医師協同組合連合会 第45回通常総会 東京 渋谷 通常総会・懇親会

- 2 〈年頭所感〉 岩田 章男(全医協連会長) 横倉 義武(日本医師会会長)
- 12 英訳で楽しむ俳句・川柳 — ようこそ!!「写真俳句」の世界へ……諸岡正明
- 13 新役員紹介、組織図
- 18 日本の世界遺産シリーズ(15) — 「〈世界文化遺産〉『神宿る島』宗像・沖ノ島と関連遺産群」……香江 篤
- 24 薬になる植物 — 「山椒(蜀椒)、芍薬」……渡邊一幹
- 26 旅行記 — 「人類発祥の地…アフリカは素晴らしい!」  
ケニア、タンザニア、ボツワナ、ルワンダ、マダガスカルを訪ねて — [後編]……谷掛駿介
- 30 医療狂歌(山村善教)
- 31 医師協の雑誌から — 「広島県医師協だより、都医協連ニュース、医協フクイ」……古岡邦人
- 32 ブロック便り — 大森医師協同組合創立45周年  
平成29年度 第2回 医師協四国ブロック協議会報告  
九州医師協同組合連合会 第37回通常総会報告
- 62 「JMC Gallery」(中原賢一、古岡邦人)
- 64 書籍紹介 — 「保守主義とは何か」……満岡 渉  
～反フランス革命から現代日本まで～
- 65 理事会だより(第38回)……榮田好一郎

36	<b>[福祉部]</b> ・「JMC厚生会」のご案内 ・全医協連取扱い・保険商品一覧
40	<b>[購買部]</b> ・「MEガイドvol.16」発行のご案内 ・「JAPAN DOCTOR'S CARD」のご案内!! ・購買部取扱い商品のご案内 ・不動産情報提供サービスのご案内
57	・各サービスのご案内(メンバーズルーム) ・「東急ホテルズ」コンフォートメンバーズのご紹介 ・「ラフォーレ倶楽部」のご紹介!!
66	・理事会・部会だより/マンガ ・平成29年度 理事・部会員・調査研究員リスト

- 69 編集後記(吉村利規)  
全医協連傷害保険のご案内



表紙写真  
「水仙の里」  
咲き誇る花々の先には、世界文化遺産に登録された軍艦島の絶景。  
1,000万本のスイセンの芳香が潮の香りと合わさって独特の香りがすることから、環境省の「かおり風景100選」に長崎県で唯一選ばれた場所です。  
写真提供：山口洋一(諫早市)

# 年頭所感



全国医師協同組合連合会

会長 岩田 章男

(いわた あきお)

新年あけましておめでとうございます。

第45回総会後の理事会におきまして、皆様のご推挙をいただき会長に就任いたしました。身に余る光栄で、心が引き締まる思いでございます。

年頭に当たって、「一言」挨拶させていただきます。

昨年の社会情勢を振り返ってみますと世界中で大災害や惨たらしいテロが頻発しており、全世界で将来に対する不安が広がっています。災害の未然防止や世界平和の実現に向け、今こそ、全世界が「丸となつて取り組んでいく」ことが求められています。

その中で、私も全国医師協同組合連合会(以下、「全医協連」と略す。)は所属していただいている先生方に最新の有益な情報を提供している相互扶助の組織であります。現在の全医協連の状況を検証しますと、福祉部門は、業績拡大の為、新たな保険商品開発や制度設計も進んできており、今後、状況の改善が図られるものと確信しており

ます。購買部門は、従来の枠組みに捉われない多方面に亘る事業展開をしており今後の業績拡大が期待されております。広報部門では、機関誌である「JMCニュース」の充実に取り組んでおり、今後とも全医協連事業の広報活動に注力していく所存です。総合企画部門は、購買部・福祉部との連携強化も進み、新たな事業の拡大が図られようとしていきます。財務部門は、管理体制の強化と経費削減に取り組みます。

さて、二昨年度に福島県医師協同組合が、昨年度には豊橋市医師会協同組合が新たに入会し、全医協連所属の会員は56組合と5連合会の61となりました。今後、医師協同組合未設置県の解消に向けて様々な取組を実施してまいります。その一つが、従来から連携強化を進めてまいりました日本医師会との共催による「全国医師ゴルフ選手権大会」の取組であり、今後とも、双方の会員福祉・

会員増強に取り組んでまいります。

元会長の小林照尚先生が4期8年、前会長の鮎川魏先生が1期2年の在任中に、専務理事あるいは副会長としてお仕えしてまいりましたが、その間に全国の医師協同組合を訪問しまして、各地の医協の現況と特徴ある取り組み方を勉強させていただきました。さらに、役職員の方々とも懇親を深めることができましたことは、私にとりまして大変大きな財産となりました。私にとりまして全医協連のこれからの運営に、そのすべての経験を生かした取り組み方をしたいと思っております。

全医協連の今後の更なる発展を目指して頑張つてまいる所存ですので今後ますますのご支援ご鞭撻をお願い致しまして、新年のご挨拶とさせていただきます。



# 年頭所感



日本医師会

会長 横倉

(よこくら)

義武

(よしたけ)

明けましておめでとうございます。国民の皆様におかれましては、健やかに新年をお迎えになられたこととお慶び申し上げます。

昨年は、7月に甚大な被害をもたらした九州北部豪雨や9月の大型台風21号の発生など、各地で大雨や台風を始めとする天候不順により自然災害が相次ぎ、多くの方々が被災され避難生活を余儀なくされました。被災された方々は、改めてお見舞い申し上げます。

昨年10月、世界医師会(WMA)シカゴ総会において、私は第68代WMA会長に就任いたしました。日本人としては、1975年の故武見太郎元会長、2000年の故坪井栄孝元会長に続く3人目になります。

WMAは、1947年に設立された114の各国医師会が加盟する世界の医師を代表する

組織です。本部はジュネーブ近郊のフェルネイ・

ボルテア(フランス)に所在し、WHOや国連等の国際機関と連携して世界中の人々の健康水準の維持、向上に努めています。日本医師会は、1951年の第5回WMA総会で加盟し、現在、会長、理事3名を有してその活動に貢献しています。

私は今回の就任に際し、国民の健康寿命を世界トップレベルにまで押し上げてきた我が国の優れた医療システムを世界に発信し、グローバルなレベルでの健康長寿社会の実現に寄与して参りたいという強い思いを述べました。年を新たにし、改めてさまざまな分野での医療協力・パートナーシップを深め、人材の能力開発・生涯教育の一層の推進など、WMAの果たすべき任務を遂行してゆく責任の重さを痛感して

います。

また、昨年9月には、アジア大洋州医師会連合(CMAAO)東京総会を第35代CMAAO会長として主宰いたしました。CMAAOの活動をより活性化させ、地域住民の健康の増進に努めながらWMAとの関わりをより一層緊密なものとし、当該地域の医師の声がWMAに届くよう努めることは、両団体の活動に深く携わる日本医師会長、CMAAO会長、そしてWMA会長としての私のもうひとつの大きな使命であると位置づけています。

歴史を振り返りますと、我が国が世界のトップレベルの健康長寿を達成してきた背景には、国民皆保険の下、我々医療従事者の献身的な努力があったという事実があります。戦後の経済復興の過程には、国民が安心して仕事をし、生



活を送るための基盤として国民皆保険がありました。国連が2016年に開始した2030年に向けての「持続可能な開発目標、SDGs」には「誰一人取り残さない」という国民皆保険に通じる理念があります。1961年に実現した我が国の国民皆保険は50年以上に亘り国民の健康を支え、Universal Health Coverage (UHC)のあるべきモデルとして高く評価されており、何としてもその仕組みを堅持していかなければならないと考えています。

高齢社会の抱える問題のひとつである終末期医療については、会内の生命倫理懇談会でも提言を取りまとめて頂きましたが、WMAでもそのあり方、とりわけ安楽死などの問題を検討してきました。WMAの地域会議として開催されたCMAAO東京総会における「終末期医療」をテーマとしたシンポジウムでは、「アジア諸国にはさまざまな宗教が存在し、宗教が終末期のあり方にも影響していること、また、膨大な人口、家族、地域共同体の結びつきが非常に強固であり、終末期医療における意思決定にも関わっていることが報告されました。昨年11月にはバチカン市国において「WMA欧州地域終末期医療シンポジウム」が開催され、医療、法律、緩和ケア及び医療倫理の専門家、神学者、哲学者などが参加し、患者の権利と治療の制限など、終末期医療に関する世論への理解を深めるた

めの議論が行われました。また、3月にはラテンアメリカで、本年2月にはアフリカで同様の会議がそれぞれ開催され、今後、各地域の意見を集約したWMAとしての方針を政策文書としてまとめていくことになっています。

一方、国内に目を転じますと、働き方改革が重要な課題となっています。日本医師会はこの問題に関して、医療現場の実情と「応招義務」に配慮した方策を強く求めてきました。その結果、政府は「医師の働き方改革に関する検討会」を設置し、医師の働き方について別途議論を進めています。3月までには、会内に設置した「医師の働き方検討委員会」の答申も取りまとめられる予定でありますので、それらの意見も踏まえながら、引き続き、国に対して意見を述べていきたいと思えます。

また、少子高齢化の一層の進行が予想される中で、社会保障費は、医療、介護などを中心に今後も増加することが見込まれ、その財源をどのようにに賄っていくかについても大きな課題となっています。財政緊縮の立場から、成長戦略や規制緩和の名の下に、保険給付範囲を狭める圧力が予想されますが、国民皆保険を堅持していくためにも、我々医療側から生涯保健事業の体系化による健康寿命の延伸など、過不足のない医療が提供できるよう、適切な医療を提言し、時代に即した改革を進めていく必要があります。

我が国では、フリーアクセスによる外来へのアクセスの良さが病気の早期発見・早期治療に寄与しています。その中心を担う「かかりつけ医」をまず受診することで、適切な受療行動、重複受診の是正、薬の重複投与の防止等も可能となり、医療費の適正化も期待できます。日本医師会としては引き続き「かかりつけ医機能研修制度」を実施することで、「かかりつけ医機能」の更なる向上を目指して参る所存です。

また、日本医師会では、より良い医療の在り方について、国民と医師とが共に考えながら、更なる国民医療の向上に寄与していくことを目的として、日本医師会の設立記念日と「いい(11)医(1)療」の語呂合わせにより、11月1日を「いい医療の日」に制定しました。広く国民に周知されるよう、今後もさまざまな活動に取り組んでいきたいと思えます。

最後になりますが、私は国民に寄り添い、国民の健康を守ることが医師の役割であり、その医師の声を基に、国に対してさまざまな政策を提言していくことが日本医師会の役割であると考えています。今後もWMAとCMAAOの会長として、日本のみならず世界に広く目を向け、理念を高く掲げ、人々の健康、福祉の向上に努めて参りますので、国民の皆様のご理解とご支援をよろしくお願い申し上げます。

特集

全国医師協同組合連合会

# 第45回通常総会

東京  
渋谷

通常総会・懇親会



## 通常総会報告

平成29年11月4日セルリアンタワー東急ホテルにて、全国医師協同組合連合会第45回通常総会が銚之原大助理事の司会のもとに開催されました。

今回も56組合と5連合会、委任状を含めて全ての会員組合参加が得られての開催でした。

岩田章男副会長の開会の辞に続き鯉川魏会長の挨拶、来賓のご挨拶を日本医師会を代表して今村聡日本医師会副会長、また全国中小企業団体中央会より、常務理事で事務局長の中澤善美様より頂戴いたしました。

組合の表彰では、

広報部では、長年「JMCニュース」に素晴らしい写真をご投稿いただいた北海道医師協同組合 菱川法之先生。

購買部では、大森医師協同組合、岐阜県医師会協同組合、静岡県医師協同組合、下関医師協同組合、宮崎県医師協同組合の5協同組合。

福祉部では、静岡県医師協同組合、神戸医師協同組合、広島県医師協同組合、徳島医師協同組合、福岡医師協同組合の5協同組合が表彰されました。





「司会」  
全医協連 銚之原大助理事



全国中央会  
中澤善美 常務理事・事務局長



日本医師会  
今村 聡 副会長



全医協連  
緋川 魏 前会長

次に、議案審議へと移行し、議長には、岩田章男東京都医師協同組合連合会会長・蒲田医師協同組合理事長が選出されました。

第1号議案 平成28年度事業報告書なら

びに決算書類等の承認を求める件

概況について榮田専務理事、購買について安元常務理事、福祉について恵美常務理事、総合企画について大本常務理事、広報について才善常務理事より、財産目録、貸借対照表、損益計算書、剰余金処分案について遠山常務理事より説明がありました。次に徳永監事より監査報告があり、全会一致で承認されました。

第2号議案 平成29年度事業計画案なら

びに収支予算案の承認を求める件

事業計画案については榮田専務理事、収支予算案については遠山常務理事より説明の後、全会一致で承認されました。

第3号議案 「平成29年度賦課金決定の件」

第4号議案 「平成29年度借入金最高限

度額決定の件」

第5号議案

「平成29年度役員報酬決定の件」

遠山常務理事の説明の後、全会一致で承認されました。

第6号議案

「定款の一部変更について承認を求める件」



退任役員



組合表彰 広報部



組合表彰 福祉部



組合表彰 購買部





花束贈呈



「乾杯」  
久野悟郎 前理事



日本医師会  
温泉川梅代 常任理事



全医協連  
岩田章男 新会長

第56条 特別積立金  
 第58条 配当又は繰越し  
 榮田専務理事より説明の後、全会一致で承認されました。  
 第7号議案  
 「定款の一部変更について承認を求める件」  
 第36条 顧問及び参与  
 榮田専務理事より説明の後、全会一致で承認されました。  
 第8号議案  
 「定款の一部変更について承認を求める件」  
 第28条 会長、副会長、専務理事  
 及び常務理事の選出  
 榮田専務理事より説明の後、全会一致で承認されました。  
 第9号議案  
 「役員任期満了に伴う選任の件」  
 榮田専務理事より説明の後、3分の2以上の多数により承認されました。  
 以上にて議案審議を終了しました。  
 続いて、退任役員の先生方へ鮎川会長より、才善宣雄常務理事、久野悟郎理事、重蔵誠監事、徳永正鞠監事に対して感謝状と記念品を贈呈しました。続いて、岩田副会長より、鮎川魏会長に感謝状、記念品を贈呈しました。続いて退任の先生方を代表して、鮎川会長より、ご退任の挨拶をいただきました。続いて、第46回



「司会」  
小川りかこさん



懇親会会場

懇親会



市川美絵さん



市川克美さん



SWING MATES K



総会は、札幌開催のため、北海道医師協同組合理事長の才善宣雄先生より次期総会についてご紹介いただきました。

最後に、当連合会小林博副会長より、閉会の挨拶をもって総会を終了いたしました。

### 懇親会

同日午後7時より、通常総会と同じセリリアンタワー東急ホテルにて懇親会が行われました。司会進行をアナウンサーの小川りかこさんが担当され、岩田章男新会長の挨拶、来賓のご挨拶を温泉川梅代日本医師会常任理事より頂戴いたしました。

榮田好一朗新専務理事より先ほどの理事会で選出された岩田章男新会長、小林博新副会長、大本一夫新副会長、安元誠司新副会長以下、新役員の紹介が行われた後、今期退任された久野悟郎前理事のご発声による乾杯、祝電の披露が行われました。

しばらくの間、和気藹々とした懇談や情報交換の後、市川克美、美絵親子によるアメリカンポップスを主体とした演奏に聴き惚れ、最後に瀬戸の花嫁を合唱していただいた日本医師会今村副会長より花束贈呈を行い、大本副会長の挨拶により、和やかな雰囲気の後髪をひかれる

思いの中、閉会になりました。

(専務理事 榮田好一朗)



## 鯉川会長挨拶

全医協連の鯉川でございます。

本日は、全国の協同組合から、役員の方、職員の方、多数ご出席いただきましてありがとうございます。また、ご来賓として日本医師会から、今村聡副会長、温泉川梅代常任理事、全国中小企業団体中央会から、中澤善美常務理事、小林信事務局長長にご出席いただきまして厚くお礼申し上げます。

今年の8月に、全医協連61番目の会員として、我々の仲間になられた豊橋市医師会協同組合が本日はご出席いただいております。心より歓迎申し上げます。

さて、今年の9月、衆議院が解散となり、10月の総選挙、それから11月1日に第98代安倍内閣が誕生いたしました。戦後1960年代の日本の高度成長期のいざなぎ景気をしのぐ景気拡大が続き、さらに日経平均株価も上昇基調が継続している状況ではありますが、賃金はさほど上がらず、世の中にそれほど好景気という感覚はございません。人口の減少をふ

まえ、高齢者の増加など様々な課題がございます。根本的な対策が必要ではないかと思えます。

医療におきましては、概算医療費総額は41兆3千億円となりまして、14年ぶりに減少したということでございます。こうした中、来年4月には、診療報酬並びに介護報酬の改定が予定されております。今後の動向が注目されることでございます。

ここで、全医協連の事業について少しだけご報告いたします。詳しいことはのちほど担当役員から発表いたしますので、よろしく願います。

購買事業としてはまず、「ジャパンドクターズカード」、これは大阪府医師協同組合をはじめといたしまして、現在では30医協、17,000枚のカードがご利用いただいております。三井住友VISAカードによる全国の350万店に加えまして、全国にございます450店の指定店割引も使えるスイッチカードであり、唯一の医師専用カードでございます。今後ぜひご利用をいただきたいと思っております。

それから、平成26年、組合員、職員を対象に全医協連初の福利厚生事業として開始いたしました「ラフォーレ倶楽部」、全国各地に宿泊施設がございますが、年

間1,000名を超える多くの方々にご利用をいただき、制度として定着してまいりました。

また、4年目を迎えました「ボルボ車両情報紹介事業」ですが、これも8月末で、1,117台のご契約をいただいて、大変喜ばれております。その他不動産情報提供サービス事業や、医師協電力小売り事業など、順次利用が拡大しております。

2つめは保険事業でございますが、全医協連の福祉の大きな柱でございました。これが平成17年、保険業法の改正により廃止になりましたが、平成22年に再改正がございました。平成25年から全医協連の子法人でありますJMC厚生会で生命共済、休診共済として再開いたしました。現在54代理店、8月末で、874件のご契約をいただいております。この制度は、会員のために、会員が作った制度でございます。組合にとつても会員の先生にとつても大変メリットのある事業でございますので、ぜひご利用いただきたいと思っております。

もう一つは、グループ保険でございます。これはご存知のように、各地の医師会、医師協同組合で大変メリットがあることで開始しておりますけど、今から

開始しようとする組合、それから今まで実施していたけれどもA会員の減少とか規模が小さいことでお悩みの先生方に対し、全医協連は、近畿医療協同組合連合会、中部医師協同組合連合会が既に行っております「日本医師厚生会」並びに「日本医師休業共済会」のお力添えを得ながら、ご紹介の検討を開始しております。大きなスケールメリットのある事業でございますので、ぜひ、ご参加いただきたい、そのように思っております。

それから昨年度の通常総会でご承認いただきました全医協連会館の大規模修繕は、この8月に無事完了いたしました。詳細につきましては、お手元の総会議案書に説明資料を挟んでおりますので、後程、ご参照いただきたいと思います。

全医協連の組織強化につきましては、日本医師会との連携強化、医協未設置地区への医協設置促進を目的に、本年5月に初めての試みとして「全国医師ゴルフ選手権大会」を日本医師会と共催で開催いたしました。150名を超える参加者があり、大変ご好評をいただきましたので、第2回大会の準備を進めているところでございます。

ここで少しばかり決算についてご報告させていただきます。



平成28年度は大変厳しい状況でございました。後程、ご審議いただきますけれども、経費節減や、事業の見直しを行った結果、税引前当期利益は、当初の予算を上回る1億4,600万円を計上いたしました。剰余金処分案として、出資配当金564万円、利用分量配当金6,000万円を予定しております。ここで、本総会第6号議案にごさいます定款一部変更案

の中の特別積立金について少しご説明しておきます。現行定款では、特別積立金は利益剰余金の10%以上を積み立てるとしておりますが、すでに積立金の総額は26億円になり、実に出資総額の32倍に達しております。また、平成27年に全国中央会の定款参考例の改定がありました。そのことと、年々利用分量配当金が減少している状況を勘案いたしましたので、特別積立金の積み立て額を出資総額までとすることに變更し、合わせて、それ以上も積み立てられるという案を上程しております。ぜひご審議いただきたいと思えます。

最後になりますけれども、医師協同組合は会員それぞれの力は小さくても、多くの会員が参画することによって大きな力となります。また、医師協同組合は、どんな時代でも役員と職員が英知を出すことによつて、必ずや会員の生活の向上、

組合事業の発展が図られることと確信しております。

本年は役員改選の年でございます。私を含め5名の役員が退任することになりました。本当にありがとうございます。私はこのたび会長を退任することになりました。全医協連の役員就任以来、長い間多くの役員、部会員の先生方、職員の方々に大変お世話になりました。また、全国の医師協同組合を訪問させていただきました。その折にも大変お世話になりました。心より感謝申し上げます。ありがとうございます。本総会のあと、新しい役員による体制がスタートいたします。今までと変わることなく、今後よろしく教えをいただきますようお願いいたします。ありがとうございました。



## 祝 辞

公益社団法人日本医師会会長

横倉義武

(代読 今村 聡副会長)

全国医師協同組合連合会 第四十五回

通常総会の開催にあたり、日本医師会を

代表して、一言ご挨拶申し上げます。

本日はお招きをいただき、誠にありがとうございます。

本通常総会を主催されました、全国医師協同組合連合会の鮎川 魏(いながわたかし)会長をはじめ、役員の方々の皆様のご尽力によつて、本総会がこのように盛大に開催されましたことに、まずもってお慶びを申し上げます。

医師協同組合に於かれましては、協同組織による事業展開によつて、良質かつ低廉な商品の購入、および、各種会員福祉サービス等の提供をいただき、日頃より全国各地の会員医師、また、その医療機関スタッフの、多様なニーズにこたえていただいております。

地域の医師が安心して医療に専念できますのも、ひとえに、医師協同組合の役員、職員の皆様のご努力に負うところであり、この場をお借りして、深く感謝申し上げます。

社会の変化とともに、医師および医療機関を取り巻く環境も、刻々と変化してありますが、このような環境下、医師協同組合は、誠に心強い後ろ盾です。

各地の医師協同組合に於かれましては、

ご地元の医療機関への、引き続きのご支援を宜しくお願いいたします。

さて、全国医師協同組合連合会と日本医師会では、双方の役員、および職員が、定期的に連絡会議を行い、医協未設置地区への新設へ向けた取り組み、或いは、新たな会員福祉の提供に向けた意見交換を行っております。また、員外監事を派遣させていただいており、更なる関係強化を目指しています。

そのような中、本会が開催する「医師たちによるクリスマス・チャリティ・コンサート」に、全医協連よりチャリティ募金の協賛をいただいたり、また、「全国医師ゴルフ選手権大会」を共催で行ったりと、新たな会員福祉企画の実現とともに、両会の関係が着実に深まっている実感もございます。引き続き宜しくお願いいたします。

結びに、本日ご列席の皆様方のご健勝、各医師協同組合ならびに連合会の今後ますますのご発展、そして本総会が、実り多いものとなりますことをご祈念申し上げます。ご挨拶といたします。

全国中小企業団体中央会会長  
大村 功作  
(代読 中澤善美 常務理事 事務局長)

全国医師協同組合連合会の通常総会がこのように盛大に開催されますことを心よりお慶び申し上げます。

全国医師協同組合連合会は設立以来、会員である医師の皆様の経営に必要な医療器具等の共同購買や、生活を支えるための福祉等の共同事業の推進により、業界全体の経営基盤の強化を図って来られました。

これもひとえに、会員各位の固い結束と歴代役員のためまぬご尽力の賜物であると、深く敬意を表する次第であります。

わが国においては、人口減少と超高齢社会の進展を背景に企業、とりわけ中小企業における人手不足が深刻化しています。医療業界においても、看護師等の専門知識を有する人材の不足、並びに後継者難は大きな課題であると推察いたします。また、「働き方改革」の必要性が叫ばれています。医療関係者にとっても人材確保や長時間労働の是正のために、健全な就労環境の整備や作業効率等の改善が大変重要になっていきます。

官邸で10回に及び開催されました「働き方改革実現会議」において、私は、「働き方改革」は、中小企業の相当な負担増につながる可能性があると思われることから、費用負担の増加分の吸収や時間的猶予などに対する配慮が必要であることを、安倍総理にお願いをして参りました。

また、10月26日に開催しました第69回中小企業団体全国大会におきまして、事業承継税制の免除など重要な施策について決議をし、政府を始め関係機関へ実現に向けた働きかけを行っております。全国中央会といたしましては、「團結は力 見せよう組合の底力！」のもと、貴連合会とこれまで以上に連携を深め、医療業界の改善発展に向けて全力を傾注してまいる所存であります。

結びに、全国医師協同組合連合会におかれましては、引き続きリーダーシップを発揮され、国民の健康維持にご尽力をいただきますようお願い申し上げますとともに、本日ここにご参集の皆様方のご健勝とご発展を心より祈念申し上げます。祝いのご挨拶といたします。





総会

監事

横浜 入戸野 博	岡山 内田耕三郎
徳島 豊崎 纏	員外監事 今村 聡

理事会

会長  
蒲田  
岩田章男

副会長  
岐阜県  
小林 博

副会長  
京都保事協  
大本一夫

副会長  
筑紫  
安元誠司

専務理事・事務局長  
東京中央  
榮田好一郎

総務部

常務理事  
いわて  
前川 滋

財務部

常務理事  
和歌山県  
吉村利規

常務理事  
千葉県  
遠山裕一

広報部

常務理事  
和歌山県  
吉村利規

理事  
足立  
並木一信

総合企画部

常務理事  
千葉県  
遠山裕一

理事  
静岡県  
篠原 彰

購買部

常務理事  
鹿児島県  
銚之原大助

理事  
愛医協連  
細川秀一

理事  
大阪府  
田中孝二

理事  
滋賀県  
笠原吉孝

理事  
高知  
野並誠二

福祉部

常務理事  
神戸  
惠美裕一郎

理事  
富山県  
岩城勝英

理事  
福岡  
伊東文明

理事  
宮城県  
佐藤和宏

理事  
広島県  
加藤雅史

新役員紹介

会長

岩田 章男



第45回通常総会直後の理事会におきまして、皆様のご推挙をいただき会長に就任いたしました。身に余る光栄で、心が引き締まる思いでございます。

また。これからも、皆様にはまだまだご迷惑とご心配をおかけすることになると思いますが、全医協連の今後の更なる発展を目指して頑張つてまいりたいと存じます。さらに、全医協連内部の様々な改革も考えておりますので、今後共にご支援ご鞭撻のほどよろしくお願い申し上げます。

副会長

安元 誠司



第45回通常総会において、九州医師協同組合連合会より推薦され、全医協連の副会長に選任されました。9期目の理事になり、これまで購買部

会員、広報部会長、購買部会長と全医協連に携わってまいりました。これからは、岩田会長を支え、全医協連の益々の発展のため、頑張ります。全医協連のホームページには、購買、福祉、福利厚生など、皆様のお役に立てるページがいくつもあります。どうぞご覧のほどお願いいたします。

副会長

小林 博



ます。

第45回通常総会において理事に選任され、続いて開かれた理事会において、副会長を拝命いたしました。その重責に身の引き締まる思いであります。

この2年間では、「人・もの・かね・情報」などの経営資源を、最適配置できるような組織へ岩田会長とともに目指す所存でございます。今後は各単組の皆様及び会員諸先生のご支援、お力添えをいただき、当会の一層の発展に尽力してまいりますので、何卒よろしくお願い申し上げます。

専務理事

榮田 好一朗



第45回通常総会において理事の承認を受け、その直後の理事会で専務理事を拝命致しました。

これからの2年間は各事業を推進し、発展させて行きたい所存でございます。なお、医協未設置県における医協設立を進め他県まで展開したいと思っております。各医協の組合員および職員の皆様との更なる協力体制を強化し、医協の発展に尽くしたいと考えております。関係各位の皆様のご指導・ご教鞭よろしくお願い致します。

副会長

大本 一夫



第45回通常総会にて理事を拝命いたしました。近畿医療協同組合連合会理事の大本です。京都府保健事業協同組合の監事を努めております。全

医協連では前期、総合企画部会部会長として、2年間新規事業や事務局代表者会議の企画を勉強させていただきました。このたびは岩田会長より副会長の命を受けました。会長の指導の下、全医協連の発展に貢献できれば幸甚です。ご指導のほど宜しくお願い申し上げます。

常務理事(総合企画部 財務担当) 遠山 裕一



このたびの第45回通常総会にて関東甲信越ブロックよりご推薦いただき、全医協連の理事に選任されました遠山裕一でございます。

その後の理事会にて、調査企画部より務めてまいりました総合企画部担当4期目と財務担当2期目を拝命いたしました。非力な私が誠に光栄ではありますが、責任の重さに身が引き締まる思いがします。組合の皆様と共に活動を続けてまいる所存ですので、御指導御鞭撻の程宜しくお願い申し上げます。

常務理事(福祉部担当) — 惠美裕一郎



近医協連の推薦により第45回通常総会で理事に再任されました。そのあとの理事会で福祉部担当常務理事、部会長を再任せよと命ぜられました。

岩田新会長の下、一致団結して事業に取り組んで参ります。しかし、福祉部門で圧倒的なスケールメリットを誇る我が全医協連が十分な力を発揮できず、年々低迷しております。全国の医師協組合員、職員の皆様どうぞよろしくご指導ご鞭撻の程お願い申し上げます。

常務理事(財務・広報部担当) — 吉村利規



このたび、近畿医療協同組合連合会より推薦され、第45回通常総会にて理事に選任され、常務理事に選任されました。

担当は財務と広報(兼務)となります。財務は副担当理事の経験がありますが、広報は初めてなので、部会員の先生方の協力により職務を遂行させていただきます。

新会長の岩田先生を支えて、全医協連を組合員のためになる組織になるように、働きかける所存です。

常務理事(購買部担当) — 鉾之原大助



この度、九医協連の推薦により第45回通常総会において理事に再任され、総会直後の理事会にて新たに購買部担当常務理事・部会長を拝命致しました鹿兒島医協の鉾之原です。

医療を取り巻く環境が益々厳しくなる状況下で、医療関連機器・消耗品・書籍等、組合員の先生方に最も身近な購買事業を通じ、経済的側面より貢献出来るよう岩田新会長の下、微力ではありますが努力させて頂く所存です。ご指導ご鞭撻の程宜しくお願い申し上げます。

理事(購買部担当) — 細川秀一



この度、第45回通常総会におきまして、中部ブロックの推薦により、三期目の理事に就かせていただく事となりました。前期に続き購買部会を

担当いたしますが、今一度襟を正して任務を全うしていく所存です。

「組合員の福祉に寄与する」当連合会の理念を基に、各組合と共に責務の一端を担ってまいります。

今後とも、組合員諸先生方のご支援・ご鞭撻を心よりお願いして、再任のあいさつとさせていただきます。

常務理事(総務担当) — 前川滋



第45回通常総会において、東北北海道ブロックより推薦を受け、その後の理事会で総務担当常務理事を拝命いたしました「いわて医師協同組合」の前川です。

平成23年より小林元会長のもとで2期4年間監事、平成27年より鯉川前会長のもとで1期2年間購買部理事を務めてまいりました。

全医協連は、年々事業収益が減少傾向にありますが、今後も厳しい環境が続く事が予想されますが、可能な限り経費削減に努める所存でございますので、組合員の先生方には、より一層の御指導・御鞭撻を賜りますよう宜しくお願い申し上げます。

理事(購買部担当) — 田中孝二



この度、全医協連第45回通常総会に於いて、理事に再任されました。3期目となり、前期と同様、購買を担当致します。今期から岩田新会長と

なり、又、新しく就任されました役員の先生もおられます。新執行部を支え、全医協連のお役に立てる様、出身母体の大阪府医師協同組合の経験を生かし、微力ながら努めて参る所存です。よろしくお願い致します。



理事(広報部担当) — 並木 一信



関東甲信越ブロックより推薦されました並木一信です。今回二期目です。前期に引き続き広報を担当します。微力ではございますが尽力する所存です。よろしくお願い致します。

理事(福祉部担当) — 岩城 勝英



この度、中部医師協同組合連合会の推薦により、二期目の理事に就任しました富山協の岩城です。前期に続き福祉部会を担当することになりました。  
現在、医師の若年層の減少による保険市場の縮小、公的医療保険の給付範囲の縮小等、多くの協同組合の福祉事業は厳しい状況にあります。この様な状況下、会務に精励し、全医協連の発展のため、また組合員の先生方のお役に立つよう努力して参ります。ご支援・ご協力よろしくお願い致します。

理事(総合企画部担当) — 篠原 彰



この度、中医協連のご推挙により、二期目の全国医師協同組合連合会理事に就任することとなりました。  
今年四月の診療報酬・介護報酬のダブル改定が目前に迫っておりますが、我が国の財政状況を鑑みますと、医療機関にとって大変厳しい内容になるのではないかと危惧しております。  
このような状況の中、少しでも医療機関の経営を支援できるよう全力を傾注する所存です。で、今後ともよろしくお願いいたします。

理事(福祉部担当) — 伊東 文明



このたび九州医師協同組合連合会(九医協連)の推薦を受け全医協連の理事に就任させて頂く事になりました。

平成27年より全医協連の理

事、平成19年より福岡医師協同組合の理事、平成29年より九医協連の専務理事を兼任しております。

この経験を活かし、又、諸先輩先生方の力をお借りし、皆様のお役に立てるよう、努力したいと思致します。

今後ともご指導のほど宜しくお願い致します。

理事(購買部担当) — 笠原 吉孝



近医協連からの推薦を受け、全医協連第45回通常総会において理事に再任されました滋賀県の笠原でございます。福祉担当理事から今期は購買担

当理事として活動いたします。二期目になりますので更に身を引き締めて頑張ります。組合を取り巻く環境は益々厳しくなっておりますが、新発想を取り入れて当連合会の事業の発展に少しでも尽力したいと考えます。引き続きご指導ご鞭撻のほどお願い申し上げます。

理事(福祉部担当) — 佐藤 和宏



この度、理事に選任されました宮城県の佐藤和宏です。福祉部に所属致します。宮城県では宮城県医師協同組合の理事長を昨年から務め

ております。

今後は、全国医師協同組合連合会から発信される様々な情報を活用させて頂くと共に、理事として微力ながら全医協連の活動に寄与したいと考えております。どうか宜しくご指導の程お願い申し上げます。

理事(福祉部担当) — 加藤 雅史



広島県医師協同組合では、全医協連前会長鯉川先生のもとで専務理事をつとめていますが、私はタイガースファン。「野球は阪神、ラグビーは早稲田」と、幼い頃より父に刷り込まれ、疑うことなく受け入れてきました。今でもこの素直さを持ち続けています。このたび、福祉部を担当することとなりましたので、よろしくお願いいたします。

理事(購買部担当) — 野並 誠二



このたび、四国ブロック協議会からの推薦により、購買部担当の理事に選任されました、高知医師協同組合副理事長の野並です。微力ではありますが、購買活動を通じて全医協連の発展に尽力する所存です。皆様のご指導ご鞭撻のほど、宜しくお願いいたします。

監事 — 豊崎 纏



第45回通常総会において監事を拝命致しました四国ブロック協議会推薦の豊崎です。二期目となります。昨今の医業経営は非常に厳しい環境下にあります。全医協連についても同様の状況となっております。医師協組合員に対し、購買・福祉・広報と様々な支援事業を行う全医協連の事業執行状況、財産・財務状況につき監事として誠意をもって業務をこなしていく所存であります。どうぞよろしくお願い致します。

監事 — 入戸野 博



この度、関東甲信越ブロックから推薦され、全国医師協同組合連合会第45回通常総会で監事に選出されました横浜医療協同組合理事長の入戸野博(にっこのひろし)でございます。微力ですが、全医協連の決算および運営が法令および定款に則り、適切に実行されていることを確認する職務を遂行したいと考えております。どうぞよろしくお願いいたします。

監事 — 内田 耕三郎



平成29年11月4日開催の第45回通常総会におきまして、監事を仰せつかりました、岡山医師協同組合理事長の内田でございます。全医協連は、相互扶助の精神に基づき、医師の経済的活動を促進し、医業の向上と経営の合理化を図ることを目的としております。会員からの期待をうけ、更なる展開が求められます。私も全医協連の一員として監事職を、身を引き締め、公正かつ適正な業務執行に務めてまいります。皆様には、ご指導ご鞭撻の程宜しくお願い申し上げます。

員外監事 — 今村 聡



第45回通常総会において、三期目の員外監事を拝命しました。全国医師協同組合連合会と日本医師会では、双方の役員・職員が定期的に一堂に会し、医協未設置地区への新設取組みや新たな会員サービスの企画立案に、知恵を寄せ合っています。両会の連携がさらに深まることにより、各地の医師協同組合を通じて、全国の会員医師、医療機関に一層のお役立ちが出来ますよう、力を尽くして参ります。会員の皆様のご指導を宜しくお願い申し上げます。

# 「神宿る島」宗像・沖ノ島と関連遺産群

この度、新聞や雑誌、いろいろなメディアでも取り上げられている「神宿る島」宗像・沖ノ島と関連遺産群」を皆様にご紹介できる機会に恵まれ、大変に光栄に思っております。



写真1



筆者-宗像大社にて

平成29年7月9日、ユネスコ世界遺産委員会において「神宿る島」宗像・沖ノ島と関連遺産群」が世界遺産に登録されました。「沖ノ島を世界遺産に」と提唱したシンポジウムから15年、官民一体の取り組みがついに実を結んだ瞬間でした。登録がされたのは、天照大神の御子神である宗像三女神の田心姫神を祀る宗像大社沖津宮(沖ノ島、小屋島、御門柱、天狗岩)、湍津姫神を祀る宗像大社中津宮、市杵島姫神を祀る宗像大社辺津宮、沖ノ島の信仰を支え祭祀を司った豪族・宗像氏が築いたといわれる新原・奴山古墳群、そして沖ノ島を直接拝むことができる宗

福岡医師協同組合  
理事長 香江 篤

像大社沖津宮遙拝所の8資産です。

平成29年5月、ユネスコの諮問機関であるイコモスの勧告では、沖ノ島と3つの岩礁だけが考古学的な遺跡として認められるような動きがありました。しかし、宗像の三宮は一体であり、それを欠いてもその正当な評価は後世に伝わりません。宗像大社の宮司さんをはじめ福岡県知事、担当の県職員、宗像市職員さん方の尽力により信仰の価値も伝わり、8資産のすべてが登録されたのです。

文化的にも歴史的にも  
深く結びついた8つの遺産

島全体が御神体とされ、今も宗像の人々の信仰を集める沖ノ島では、ヤマト王権が朝鮮半島との関係を深める4世紀後半から遣唐使が停止された9世紀末までの約500年にわたり航海の安全を願う国家祭祀が行われました。島内22か所





写真3



写真2

の祭祀遺跡からは、その間の交流を示す奉獻品約8万点が出土され、すべて一括して国宝に指定されるなど、その内容や規模の大きさから「海の正倉院」とも呼ばれています。

### 伝統的な祭祀と篤い信仰 禁忌で守られた神宿る島

沖ノ島では、古代祭祀が行われなくなった後も、対外交易を担った宗像大宮司家、さらに16世紀以降は神職や地域の人々により厳格な禁忌のもとで信仰が守られてきました。島から一木一石とも持ち出してはならない、島で見聞きしたことは一切口外してはならない、神職以外の入島はできない、神職が入島する場合でも必ず海中で禊を行って体を清める、などの禁忌は世界遺産に登録された現在も、そしてこれからも変わることはありません。

### 宗像大社沖津宮／沖ノ島と 3つの岩（小屋島、御門柱、天狗岩）

宗像市・神湊から約60キロメートルの沖合に浮かぶ沖ノ島（写真1）は、全島が沖津宮の境内となっています。沖ノ島の手前に並ぶ小屋島、御門柱、天狗岩の3つの岩礁は沖津宮の鳥居の役割をしていて、岩礁に囲まれた海もまた沖津宮の神



筆者—宗像の海岸から遠く大島を望む

域とされます。標高80メートルの島の中心には、宗像三女神の長女、田心姫神を祀る沖津宮の社殿（写真2）が巨岩群に守られるように鎮座しています。

### 宗像大社中津宮

大島に鎮座する中津宮（写真3）には宗像三女神の次女神、湍津姫神が祀られています。永祿9年（1566年）に再建された本殿の裏手、御嶽山みたけさんの山頂では7〜9世紀にかけて沖ノ島と共通する古代祭祀が行われていました。



写真5



写真6



写真4

筆者—高宮祭場にて



### 宗像大社辺津宮(写真4)

宗像三宮の総社で宗像三女神の三女、市杵島姫神が祀られています。境内には辺津宮の起源となった古代祭祀の場「下高宮祭祀遺跡」の一部が「高宮祭場」として整備され、現在も神事が執り行われています。

### 宗像大社沖津宮遙拝所(写真6)

神職以外の渡島が禁止されている沖ノ島を遙拝する場所で、大島の北岸の海辺に設けられていて、天気の良い日には御神体である沖ノ島を望むことができます。

### 心身を清める禊

10日交代で宗像大社の神職1人が島に常駐し、神事を行っています。神職は毎朝着衣をすべて脱いで海に浸かり心身を清めます(写真7)。

### 神宝館(写真8)

宗像大社辺津宮にある展示施設で銅鏡、装身具、武器、馬具、土器など沖ノ島の祭祀遺跡から出土した8万点を超える奉獻品が収蔵・展示されています。神聖な島への発掘調査に反対する声が強かった中で「海賊と呼ばれた男」として知られる出光興産の創始者・出光佐三が「必ず日本のためになる」と主張し学術調査を行ったことで長らくベールに隠れていた沖ノ島の実態が明らかになり、古代祭祀の遺跡のほか、この考古学的に非常に高い価値のある奉獻品が目の目を見ることがなくなったのです。さらに佐三は「昭和の大造営」にも着手し、宗像大社の本殿と拝殿の修理、第二宮・第三宮の再建、祈願殿や勅使館、神宝館の新築などを行い、

### 新原・奴山古墳群(写真5)

5〜6世紀に築かれた古墳群で対外交流に従事し、沖ノ島信仰の伝統を育んだ宗像氏の存在の証とされます。前方後円墳、円墳など41基が現存しています。古墳群東の眺望所からは大島、沖ノ島へと続く海が一望できます。



写真8



写真7

宗像大社は立派な姿になりました。宗像大社の復興を先導し、数億円という私財まで投じて尽力した佐三ですが、境内のどこにも名を残していないそうです。宮司が「ぜひお名前を残してほしい」とお願いしても「私ごときが宗像大社に名を残すのは畏れ多い」と固辞したといいますから、その人柄が偲ばれます。



写真11



写真10



写真9

### 三角縁神獸鏡

縁の断面が三角形で神や獣が描かれているため三角縁神獸鏡(写真9)といわれ、この鏡は鑄上りがよく、国内で最も状態のよい鏡とされています。

### 金銅製龍頭二対

祭礼時に旗や傘を下げる竿先部分に用いられた豪華な飾り金具(写真10)です。一對をなす龍頭は同型同大に見えますが、歯の本数や高さなど細部の表現に差があり、別々の鑄型で作られています。

### 金製指輪

5世紀に製作された内径1・8センチメートルの純金製の指輪(写真11)です。中央には花の文様、側面には円文がそれぞれ細い金板を鑲付けして表現されています。僅かに朱が残っていることから赤や緑の宝石で彩られていたと考えられています。

### 御生れ祭

毎年10月1日〜3日に行われる海上神幸「みあれ祭(写真12)」。大島く神湊港間を沖津宮の御神璽(御分霊)と中津宮の御神璽のお神輿を載せた二隻の御座船に宗像七浦の約700隻の大船団が供奉し繰り広げる壮観な海上絵巻です。秋季大祭



の幕開けを飾る「みあれ祭」は漁民が一年の豊漁と安全に感謝し、神郡宗像に秋の訪れを告げる神事としても知られています。

## 交通安全

我が国の近代化とともに移動手段も鉄道となり、明治23年に博多〜赤間間が開業。鉄道網の発達と同時に事故も避けられないものとなっていきました。当時の人々は事故を「穢れ(けが)」「気枯れ」と捉え、宗像大社の神職が事故現場へ呼ばれ清祓(きよはらひ)や慰霊祭を執り行いました(写真13)。すると鉄道局員が宗像大社に無事故を祈りま



写真12



写真13

## 海の道むなかた館

宗像の歴史を楽しみながら学び、体感

す。年頭にはこの当時「交通祭」と称された安全祈願祭に、福岡県内はもとより山口・佐賀といった近県の鉄道関係者が参拝しました。この交通祭と安全祈願祭から「交通安全」という言葉が生まれたそうです。



写真15



写真16



写真14

## 道の駅むなかた(写真15)

常に道の駅ランキング上位に選ばれる

できる施設(写真14)です。「海の道」をテーマにした常設展示をはじめ、勾玉(まがたま)づくりなどの体験学習室があります。また上陸できない沖ノ島や古代の歴史アニメーションを3Dで楽しめるシアターもあります。

「道の駅むなかた」です。筆者はなかなか行けませんが、美味しい魚を求めて近隣の方はもとより福岡、北九州などからも大勢の方が訪れにぎわっています。福岡市と北九州市を結ぶ国道495号沿線にあり、白砂青松100選にも選ばれた玄海国定公園「さつき松原」に隣接し、玄界灘を一望できる眺望に優れた「癒しの空間」を提供します。「宗像市観光物産館(写真16)」では、県内でも屈指の漁獲高を誇る鐘崎漁港をはじめ、神湊、大島、地島の各漁港から新鮮な魚介類を直売してい

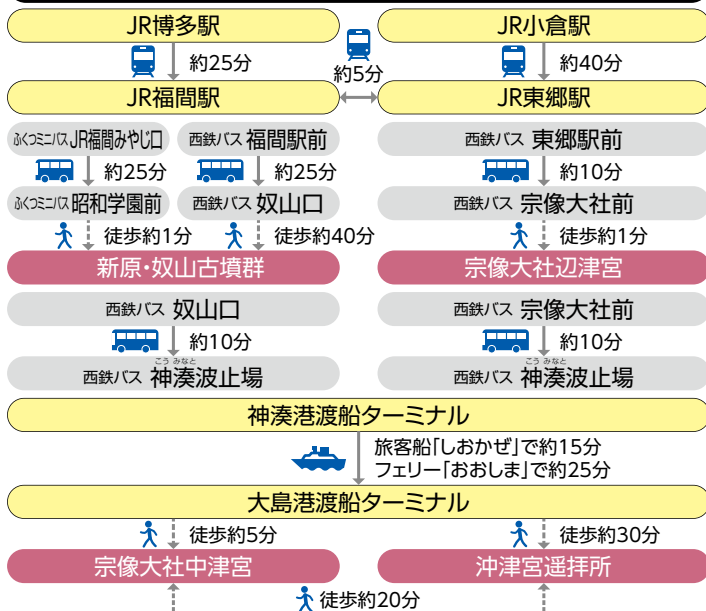
てどれをとっても新鮮そのもの。館内レストラン「おふくろ食堂はまゆう」では、玄海茶漬け、鯛ブリいくら丼、鯛とブリの丼、まぐろいくら丼などなど、いつ訪れても大満足の魚料理を楽しましてくれます。

### 宗像、各遺産群へのアクセス

長らくベールに隠れていた沖ノ島の実態が学術調査によって明らかにになり、その歴史的価値を後世へ伝えるべく多くの

人々の情熱と物心両面での支援に支えら

### 各遺産群へのアクセス



れて世界遺産に登録された沖ノ島。その歴史絵巻に触れ、また、福岡の中で最も新鮮な魚介類を存分に楽しむことができるスポットのひとつであるこの宗像の地を一度訪れてみませんか。

【参考】  
宗像大社社務所「宗像大社」  
福岡県観光連盟「クロスロードふくおか」  
福岡県県民情報広報課「グラフィックふくおか」  
九州旅客鉄道(株)「Utsunoyama」  
【写真提供】  
「宗像・沖ノ島と関連遺産群」世界遺産推進会議



## 芍薬

(*Paeonia lactiflora pallas*)は、中国から薬用として渡来したボタン科の植物です。足利時代にすでに栽培された記録があります。現在では花が美しいため、多くの国で品種改良され数は数千種以上有ると言われています。中国の最古の薬物書「神農本草経」の中品に「芍薬。味苦平。生川谷。治邪氣腹痛。除血痺。破堅積寒熱疝瘕。止痛。利小便。益氣」の記載があります。現在日本薬局方にも記載されており、保険で使用できます。ただ芍薬(皮去り)の名で記載されており、白芍(皮去り)や赤芍(皮付き・野生品)の区別は有りません。中医学では区別して使用しています。白芍は芍薬の根のコルク皮を除去し、そのまま或は湯通して乾燥したものです。性味は苦酸・微寒で、経絡は肝経・脾経に入ります。効能は血の流れを良くし、血の滞りを解除して引きつりや痛みを止めます。またストレスによる腹痛を治し、利尿を促し、気力を増加させる効果があります。赤芍は皮付きのまま乾燥したものや野生品で、性味は苦・微寒で、経絡は肝経に入ります。効能は、熱を帯びた血の流れにより、精神の異常や皮膚発疹・鼻出血・血便などの症状が出た時、血の流れが悪化して、目が充血したり痛んだり、胸が詰まったり、舌の色が悪化したりした時に使用します。日本薬局方の芍薬の主要成分は、モノテルペン配糖体ペオニフロリン等で、薬理作用には鎮静・鎮痙・鎮痛作用、末梢血管拡張作用、抗炎症作用、抗アレルギー作用、免疫賦活作用・プロゲステロン増加作用・記憶学習障害改善作用等が調べられています。この芍薬の入った保険適用エキス処方、当归芍薬散・四物湯・桂枝茯苓丸・葛根湯など44処方と多数あります。



山芍薬



白花芍薬



赤花芍薬



白芍



赤芍(野生品)



赤芍(皮付)

[参考] 芍薬は「神農本草経」では赤白の区別はされておらず、宋の「図経本草」ではじめて金芍薬「白芍」と木芍薬「赤芍」が分けられました。陳無己が「白は補にして赤は瀉、白は収にして赤は散」とのべているように、白芍は補益に働き、赤芍は通瀉に働きます。



# 薬 になる植物

## 山椒(蜀椒)

(*Zanthoxylum piperitum*)は、ミカン科サンショウ属の落葉低木で、雌雄異株で雄花と雌花の区別がありますが、いずれも植物全体に芳香が在ります。山椒の木は固いので、すりこぎ棒によく使われます。春の木の芽(山椒の若芽)はお吸い物やタケノゴ飯に使用され、夏から秋にかけての緑の未熟実は、実山椒としてちりめん山椒などに利用されます。また熟した実の皮と種を粉にしたものは粉山椒として、ウナギのかば焼きなどに用いられます。薬効は健胃・整腸・利尿・駆風・駆虫作用があり、胃腸の病気に利用されてきました。漢方では散寒薬に属し、体の中心の寒冷を消し去る働きがあります。また体の中の水の代謝を良くし、解毒作用・駆虫作用もあります。経絡は脾経・胃経・腎経に入ります。性味は辛く温める作用があり、小毒ですので、口が麻痺するほどの大量摂取は中毒を起こしますので注意が必要です。適量であれば、身体の冷えを取る作用がありますから、冷たいものを多量に摂取した時、体を冷やし過ぎて腹痛が出た時、消化不良になった時、嘔吐や下痢になった時などに使用されます。又、寒さによる肺の弱りや腰の弱りによって起こる咳嗽にも使用されます。主要成分は、精油d-リモネン・シトロネール等、辛み成分サンシオール・サンシヨアミド等、その他キサントキシン・タンニン等があります。薬理作用として免疫活性作用・血流増加作用・抗菌作用・局所麻酔作用などが調べられています。この山椒の入った保険適用の漢方薬エキスもあり、腹が冷えて痛み、腹部膨満感のある時や、消化器系の手術をした後など、腸の動きが悪く正常な腸の動きに戻したい時に使用する大建中湯(山椒・人参・乾姜・膠飴)、冷え性で腹部膨満、腹痛があり、背中だいいけんちゅうとうの冷えと痛みが出る時に使用する当帰湯(当帰・半夏・芍薬・厚朴・桂皮・人参・乾姜・黄耆・山椒・甘草)があります。



木の芽



若木



未熟実



摘み取った未熟実



京漬物とチリメン山椒



# 人類発祥の地… アフリカは素晴らしい!

旅行記

ケニア、タンザニア、ボツワナ、ルワンダ、マダガスカルを訪ねて——〔後編〕

奈良県医師協同組合 たにかけしけんすけ 谷掛駿介

2013年

4月27日～5月4日までマダガスカルに行きました。

マダガスカル島とは一体どんなところなんだろう？ 確かバオバブの木があり、原始的なキツネザルがいるところぐらいに考えていたのですが、十分な予習もせずタイのバンコク経由でマダガスカル首都アンタナナリボに着きました。現地へ迎えてくれたのはウイルスさんという日本の東京や奈良にも来たことがあり、日本語が話せる方で一安心しました。飛行場から車でホテルに向かい、ホテルループル (THE LOUVRE HOTEL) に宿泊しましたが、ホテルの前には物売りをする婦人が子供を背負って立っていたり、「Give me money」という子供が数人いて、これまで訪れたアフリカとは違う印象を持ちました。

4月28日 キツネザルの一種でインドリという絶滅危惧種のお猿さんを見てその鳴き声を聞くため、アンダシベに向かい、保護区内のTHE VAKONA LODGEで宿泊をしました。

4月29日 早朝7時にはホテルを出て、小さな沼をカヌーで渡り保護区に入りました。手なづけた小さなキツネザル達が、





写真20 旅行者にもなついている茶色キツネザルたち



写真19 エリマキキツネザル

旅行者の傍によつてきて、用意したバナナを食べたり、頭の上に乗ったり、肩に乗ったりしてくれました。その毛ざわりはビロードのように気持ちよく、親しみを覚えました。マダガスカル東部の熱帯雨林地帯で雨が多く、当日も雨が降ってきましたので、あらかじめ用意していた合羽を着て1時間ほど歩いてみると、遠くからインドリの鳴く声が聞こえてきました。姿は見えませんが独特のウォーンという鳴き声で、遠吠えといっ



写真21 バオバブ街道の夕暮れ

その後ドライブで鉄道駅のアンダシベで休憩して写真を撮り、アンタナナリボのホテルループルに帰りました。夕方ホテルの前でコンサートがあるというので、日本から随行していたいたいたツアーコンダクターにお聞きすると、外出は絶対に駄目駄目とのことでした。何とか頼み込んで、コンダクターに同行してもらい、ホテルのすぐ前で30分ほどコンサートを見せてもらいました。その公園から下を見ると階段があり、お店や

たような声が聞こえてきました。森の中で遠吠えする家族が、数箇所合唱をするのが聞こえました。せっかくここまで来ても、いつもインドリを見たリ声を聞いたり出来るとは限らないとのこと喜んでみると、一生懸命木の上を見ていたガイドさんがインドリの姿を樹上に発見、指し示してくれました。案内人も入れてほかのグループを合わせても5グループ、20人くらいがみんなずっと樹上を見ていたので首を痛がっていました。観光に訪れたみんなはお互いにこの幸運の喜びをかみしめたようでした。帰途カメレオンや蜥蜴や蛇の動物園を見学しました。その中には、あの有名なアイアイも飼っていて、檻の中にいましたがその姿は神秘的でした。アイアイは夜行性で、野生で昼に遭遇するのは不可能に近いとのことでした。





写真24 バオバブの樹の下で水浴びをする牛たち



写真23 バオバブの樹の下で水浴びをする少年たち



写真22 バオバブの樹の下で群れをなす鴨たち

人がいっぱいで行きたいと思いましたが、コンダクターに制止され行けませんでした。後で調べてみると、マダガスカルは大統領選挙の後にも負けた前の大統領が退任せず、政治が極めて不安定で、そのレベルはイラクやアフガニスタンと同程度だとのことでしたので、必死で制止された理由がその後にはわかりました。

**5月1日** ホテルを出てアンタナナリボの空港に向かい、モロンダバに向かいました。モロンダバでは、バオバブカフェホテルに荷物を預けて、ホテルの裏からカヌーに乗って水辺を散策し漁村を訪ね、杓でお米をついているところを見せていただきました。午後はホテルから車でバオバブの並木道へ向かいました。

**4月30日** アンタナナリボのレミューズパークでは、入園にはビデオや超望遠のカメラは特別に費用が要求されたので、残念ながら車の中に置いておきました。ちようどその日、現地の小学生が先生に引率されて見学に来ているところに出くわしました。また、横とびで有名なシフアカが地上を横とびしてくれたり、そのほか数種類のキツネザルが見られました。檻などはなく自然公園といった感じで、管理人が餌を運んでいるのも見ました。昼食は街中のベトナム風の中華レストランでいただきましたが、コンダクターが直前に行つたベトナムで食した中華料理だといっていて、少し甘さが勝っているような感じがしました。市内ではいまだに荷車が使用されており、米俵を沢山積んだ荷が地面に崩れ落ち渋滞を招いていて、明治時代と現代が同居しているアンバランスに驚かされました。

バオバブは樹齢700年から800年で、以前はもつと沢山生えていたそうですが、今では並木道沿いには残っているものの、その他には多くはなく、ぼつんぼつんと生えているという感じでした。牛車とその並木道を通り、頭に荷物を載せた現地の婦人が歩いており、ここも、現代が明治時代と同居している感じがしました。ホテルでは夕日が海に沈む状態が良く見え、マンゲローブの茂みとホテルのプールに映る木々など、被写体としては面白かったです。

**5月2日** 朝食後キリンディ森林保護区へ2時間のドライブでした。乾燥地帯なので炎天下ではほこり対策も必要で、マスクなどを着けました。2時間ほどのドライブの後さらに1時間ほど歩き、現地ガイドの方に疎林といった感じの森林保護区を案内していただきました。動物はやはりワオキツネザルを何種類かと鳥を見かけました。ワオキツネザルはみんな



写真26 ベローシファカ



写真25 首都アンタナナリボの大通りを行き交う牛車

よく似ていて区別がつかなかったです。帰りはロッジで名物の中華そば?をいただきました。ロッジの周辺にも人なれしたキツネザルがいて、写真を撮らしてもらいました。その後バオバブの並木道に寄り写真を撮って、ホテルに戻りました。ホテルのプールでお隣の日本の男性が泳いでいるのには驚きました。ホテルは2階建てで、2階で人が歩くと音が聞こえ、夜になると静かなのか、隣の方のいびきが聞こえる木造の続き部屋でした。

**5月3日** 朝ホテルを出て、お土産は50軒ほど並んでいる現地のお土産屋さんで、マダガスカルの手作りのものを購入しました。さらに現地の市場でバオバブの実を購入しました。その市場は現地の方しか利用しない、魚のにおいがプンプン匂う生活臭の強いところでした。その後、モロンダバから首都のアンタナリボにゆく飛行場では手荷物のチェックが2度行われ、特にチェックインが済んで飛行機の前まで来たときに、再度手荷物のチェックをされ驚きました。これは政治が不安定であるためだと納得しました。その後アンタナリボに戻り、国内空港から国際線に乗り換えるための途中では、空港近くの花のきれいなレストランで昼食をいただきました。その時、現地のネクタイをききちんと締めたお客様が数人来られ

たのですが、どことなく官僚といった感じの横柄さを感じました。その後バンコクを経て、関西空港に帰ってまいりました。

昭和36年4月信州大学医学部に入學した同級生に、たまたま京都出身の谷垣雄三君がいました。彼は結局西アフリカのニジェールにおいて、30年以上医療の実践を行いました。そのようなエネルギーは何処から生まれたかを考えましたが、彼が先頭になって指導した学生運動が失敗し、その贖罪のため自分に過大な身体的、精神的負荷を科したのではないかと考えています。命がけの厳冬の北アルプス単独行やニジェールでの医療も、根本的にはそこに通じているのでしょう。

それに比べ私のアフリカ紀行など、全く取るに足らないささやかな楽しみに過ぎないとは思いつつ、なぜか未知なるアフリカの大地への思いを断ち切れず、状況が落ち着けば今一度途中で計画を中止している、ナミビアから始めて5か国は訪ねてみたいと思っている今日この頃です。最後にこの紀行の投稿を勧めてくださいました、奈良県医師協同組合理事長の久富充廣先生に深く感謝申し上げます。



宮崎県  
山村善教  
やまむらよしおのり

## 入れ替えを 四半世紀で 迫られる 修理部品の 在庫が無くて

1992年8月に開業してから四半世紀が経過した。1年前から放射線の漏洩線量測定の際に、操作盤の撮影のスイッチを押すと何かが焼けるような匂いがすると指摘を受け、メーカーに相談したが原因は不明であった。そして昨年10月に、突然、撮影不能となりメーカーにみてもらったら操作盤の基板の故障で、既に交換部品は在庫が無く修理は不能とのこと。更新時期がきていたエコー機器と合わせて数百万円の出費となった。

## 後発品 生活保護で 原則に 差別を憂う 声もあるやに

2015年度の医療扶助費は1兆8千億円で、生活保護費全体の半分を占めるらしい。2014年の改正生活保護法では後発品の使用は努力規定であったが、2016年の医療扶助受給者の後発品の使用率は69%であり、これを1%増やせば10億から15億円くらい医療費の削減が期待できるとの試算があり、今年度から受給者には後発品の使用を原則とする方針とのこと。差別的との声も聞かれる。

## 増税を 期待すれども 反対が 紫煙の沙汰は 政治力学

2018年10月から数年かけてタバコ1本当たり3円程度増税する調整作業に入ったようだが、自民党内に反対論が強く調整は難航しそうとのこと。数千億円の増収が見込めるとのこととで、喫煙習慣がない身には早期の増税に加えて、迷惑税も徴収して欲しいくらい。合わせて受動喫煙防止対策も大幅後退するようでは、喫煙できる飲食店の店舗面積を当初案の30平方メートルから150平方メートルまでに拡げる方針らしい。





## 「老いを楽しむ」

望月 満先生  
(広島県医師協だよりNo.565より)

早いもので、開業して丸8年と少しになりました。開業は46歳の時だったので、今年で54歳になりました。身も心もまだまだ若いつもりですが、やはり寄る年波には逆らえません、体の色々なところに衰えを感じる今日この頃です。

まず自覚したのが視力の低下でした。皮膚科医という商売柄、小さな物を見る必要があります。だんだん細かな皮疹が見えにくくなり、水いぼを取ったりするのも少しずつ難しくなってきました。

…… 中略 ……

これまでつらつらと、自分の肉体的能力の低下と自分なりの対処法を記してきました。私はそもそもペシミステイックで、うじうじと考える性格ですが、最近いろんなことがあまり気にならなくなってきました。ぼけが始まっているのかもしれないが、少し生きやすくなってきました。不惑はとうに過ぎていますが、おそらく平均寿命も延びに比例して精神的な成熟年齢も上がってきているのでしょう。ようやく

不惑かなと実感するようになりました。初めて老いを感じたときには悲哀が先に立っていました。年をとっているんなことができなくなるのも、あながち悪いことばかりではないように思えるようになりました。老いに対して対処法を考え実践して上手くいくと、結構な達成感が得られます。この先もいんなことができなくなってくるのでしようが、この次はいつたいどんなことが起こるのか少し楽しみです。

## 「診療雑感」

子田純夫先生  
(都医協連ニュースVol.124より)

「先生、大学病院に掛りたいんで紹介状書いて欲しいんだけど……」ある日の外来のひとコマだ。初対面の患者の初診時最初の言葉だが、最近時々経験する。

…… 中略 ……

これに限らず、最近診療の中で頭の固い患者を嘆くことが多いと感じる。多分、インフォームドコンセントの気が無くなってきたのであろう。そして現場には患者同様、頭の固い私がおににいる。引退の2文字が頭を過ぎる今日この頃である。

## 「電子聴診器を買ってみて」

津田武嗣先生  
(医協フクイNo.286より)

私が鯖江で開業してから十一年が経過し、十二年目に突入しました。今ではそれほど珍しくもありませんが、開業当時には電子カルテを導入しました。

…… 中略 ……

もし近くでそんな電子聴診器を使用しているお医者さんを見たら、この方は耳が弱くなってきていて、うまく聞きとれないような老人の耳しか持っていないのだと思っていたことでしょう。

しかし、私も五十歳の年を数えるようになり、だんだん近くのものが見えなくなってきました。木片などのトゲ抜きを希望される患者さんが来院されると、以前のようにトゲがしつかり確認できなくなり半分勘で抜いたりしています。結局電子聴診器のデモを引き受けることになったのは、少しずつ弱っていく自分の能力に限界を感じていたせいもあつたかもしれませんし、最新のモデルを試させてくれるという魅力もあつたのかもしれない。

\*人生五十歳を越えたら余生と違って楽しく過ごしましょう。

## 大森医師協同組合創立45周年

2017年10月21日(土)雨の中、恵比寿ガーデンプレイス内のウェスティンホテル東京スタートルームにて、大森医師会70周年記念事業と合同で開催いたしました。来賓、組合員合わせて250名の大勢の皆様が集まっていたさき、国会議員の皆様も衆議院選挙活動の最終日という超多忙の中、御参集頂きました。

主要メンバーは、タキシード正装にて式典に臨み、まず医師会の物故会員に黙祷、医師会長の式辞、永年会員、会長経験者への表彰、来賓祝辞の後、大森医師協同組合理事長の私が式辞を述べ、組合功労者16名の表彰、来賓を代表して全国

医師協同組合連合会副会長 岩田章男先生より丁寧な挨拶を頂きました。

理事長式辞では、協同組合設立以来、毎年出資配当、利用分配当を継続して実施できたことを歴代理事長に感謝いたしました。

また今後の活動では、全国医師協同組合連合会、東京都医師協同組合連合会と連携してスケールメリットを求めるばかりではなく、クリニック経営に於けるソフトウェアサービスの拡大にも努めていきたいと考えております。

しかしながら協同組合経営に最も必要なことは、会員各位に業務内容を充分に知って頂き、理解し、活用して頂くことで

す。この意味でPR活動は大切です。

第二部講演会では、小泉純一郎元総理大臣による原子力発電の安全性の問題についての講演で興味深いものでした。

第三部懇親会は、国際ソムリエ協会会長の田崎真也氏による、ワインそのもの、味わい方、レストランでのオーダーのしかた等々実際にワインを教材にしながらかのお話でした。

今後とも皆様に愛される医協をめざして歩んでまいります。何卒宜しくお願ひ申し上げます。

(理事長 儘田直久)



式典会場



小林先生への功労賞授与

儘田理事式辞



小泉元総理を囲んで、大森医師会長、副会長と



懇親会会場

# 平成29年度第2回医師協四国ブロック協議会報告

平成29年10月21日(土)徳島市の「料亭しまだ」に於いて、平成29年度第2回医師協四国ブロック協議会並びに懇親会を開催しました。当日は台風21号が接近し、あいにくの悪天候での開催でしたが、全医協連から萩原主任と喜多原事務局参与、高松市医協から神内理事長他3名、高知医協から竹村理事長他3名、松山市医協から村上理事長他3名、愛媛県医協から菅理事他1名、徳島医協から豊崎理事長他13名、合計30名が出席して開催されました。徳島医協 宇都宮専務理事が開会を告げた後、開催担当医協である徳島医協 豊崎理事長の歓迎の挨拶、全医協連 喜多原

事務局参与から鮎川会長の祝辞の代読の後、次の議題により協議会が始まりました。

【議題】

1. 平成29年度上期 医師協四国ブロック協議会の会計報告
2. 全医協連次期役員(理事、監事)ならびに部会員、調査研究員の推薦について  
幹事医協の愛媛県医協 松本営業部長代理から会計報告及び全医協連人事の推薦について説明があり、協議の結果、承認されました。
3. 購買部調査研究会からの報告  
調査研究員の 高知医協 窪内部長から

医協別幹旋高順位表、仕入先別幹旋高順位表、JMCキャンペーン経過報告等がありました。

4. 全国医師協同組合連合会からの報告  
萩原主任と喜多原事務局参与から次の説明および報告がありました。

- (1) JMC厚生会加入状況
- (2) JDカード取組状況
- (3) 電力小売り事業(医師協でんき)契約状況等

協議会の最後に、長年に亘り全医協連の広報部部会員を務められた松山市医協 河邊先生に対して、記念品を贈呈いたしました。

懇親会では、徳島医協 豊崎理事長の挨拶後、次回開催の松山市医協 村上理事長の乾杯により、和やかに始まりました。後半には、徳島県では唯一である内芸妓の舞踊、そして恒例の唄と三味線・太鼓による「阿波よしこの」の伴奏にあわせ全員参加の阿波踊りでフィナーレとなりました。

今回は台風21号接近によるゴルフの中止もあり、参加予定の皆さまに多大なるご迷惑をおかけいたしました。協議会が無事に終了できましたことを参加された皆さまに心からお礼を申し上げて、報告とさせていただきます。

(徳島医協事務長 天野隆司)



会議



記念品贈呈

集合写真



## 九州医師協同組合連合会 第37回通常総会報告

平成29年10月21日(土)に北九州医師事業協同組合当番の下、全医協連から鯉川会長、塚越次長、北島主任にご出席いただき、福岡県北九州市のステーションホテル小倉に於いて九州医師協同組合連合会第37回通常総会が開催されました。

21日(土)は通常総会、理事会、懇親会、翌22日(日)は親善観光、親善ゴルフ大会

## 第37回九州医師協同組合連合会通常総会



通常総会

というスケジュールで執り行われました。通常総会では、総務担当の満岡理事が司会をされ、香江九医協連会長の挨拶の後、鯉川全医協連会長よりご祝辞をいただき、北九州医協の梅谷理事長が議長に就任されて議案審議に入りました。第1号議案から第6号議案まで満場一致をもって原案通り承認されました。第6号議案の任期満了に伴う役員改選の件では、新理事として福岡医協の土器先生が、新監事として大分医協の佐藤先生と員外監事として川庄公認会計士事務所より川庄先生が選任されました。また、通常総会終了後の理事会に於いて役員の自己紹介後、会長・副会長・専務理事の選任、役員業務分担、部会員の委嘱、顧問の委嘱、今後の業務日程確認等の協議を無事に終えました。

引き続き懇親会に入り、梅谷北九州医協理事長の歓迎のご挨拶に続いて、井本九医協連新会長の挨拶があり、鯉川全医協連会長にご祝辞をいただいた後、佐藤九医協連副会長より新役員が紹介されました。後藤北九州医協副理事長によるご発声で乾杯、祝宴となりました。アトラクションとして「小倉祇園太鼓」では品格と伝統あるお祭りムードを楽しんでいた

だけ、また「鮪の解体ショー」では、職人さんの軽妙なトークと鮮やかな包丁さばきで手早く鮪が捌かれていくさまを鑑賞し、もちろん、その後の宴席では美味しい鮪の刺身とお鮪を存分にご堪能いただきました。季節感あふれる食材を使ったお料理に舌鼓をうち、美味しいお酒に促され、各組合の情報交換、懇親の場として大いに盛り上がりました。次年度開催地・筑紫医協の安元理事長のご挨拶にて中締めとなり、懇親会終了後は北九州医協さんのお取り計らいで予約していたいたりーガロイヤルホテル小倉・最上階の「リーガトップ」にてゆつたりとした雰囲気のある二次会となり、「九州はひとつ」をあらためて共有でき、こちらも大いに賑わっていました。

翌日の親善観光と親善ゴルフ大会は、台風21号の進路とご参加の皆さんの帰路に影響はないかが気になりながらのスタートでした。親善観光は、会場ホテルを8時30分に出発し、まずユネスコ無形文化遺産であり、国指定重要無形民俗文化財であり、福岡県・夏の三大祭に数えられる「戸畑祇園大山笠」の提灯山笠と幟大山笠(レプリカ)を見学、その大きさ・迫力を間近に感じ、次に平成27年7月5日



懇親会



親善観光



親善ゴルフ

に世界遺産登録が決定した「明治日本の産業革命遺産 製鉄・製鋼、造船、石炭産業」である官営八幡製鐵所旧本事務所を眺望スペースから見学、世紀を超えた産業景観を見ることができました。また創業100周年記念事業として開設されたTOTOMミュージアムでは創業者・大倉和親氏の衛生便器にかける想いや水回り商品の進化の過程に触れ、その後を訪れた松本清張記念館では、創作活動の城である書斎や3万冊蔵書の書庫を見ることができ、「或る『小倉日記』伝」点と線」時

間の習俗」などの代表作で知られる松本清張の意欲的な活動の様子が体系的に理解できるように展示されていました。見学を終え、海鮮処「海人」で地元の美味しい食材もたくさんのお昼食をご堪能いただいた後、古い物と新しい物が織りなす不思議な魅力を持ち合わせている門司港レトロ地区をしばし散策していただいた後、JR小倉駅へ向かい、着後解散となりました。

一方、親善ゴルフ大会は、ホテルから車で約30分という好立地の「門司ゴルフ

倶楽部」(石油元売会社出光興産の創業者である出光佐三氏が初代理事長)にて、6組21名参加のコンペとなりました。「名匠」上田治氏設計の難攻不落の松ヶ江コースと、アントニン・レーモンド氏設計の重厚なクラブハウスを有し、老松の年輪とその高さが80年の歴史と風格を漂わせる名門ゴルフコースということですが、そこは実力者揃いの九医協連参加メンバーです。皆さん気持ちよく快音を響かせ、ナイスショットを連発されました。表彰式では、いつものように「ゴルフ談義に花が咲き、和気あいあいのうちに解散となりました。親善観光、親善ゴルフともに台風の影響もなく、またご参加の皆さんも何とか無事にお帰りいただいたとご報告が届き、これもご参加いただいた皆さんの日頃の善行のおかげだと確信しております。

最後に、この度の通常総会並びに関連行事の開催にあたり、準備段階から熱心にご協力ご援助いただきました北九州医師事業協同組合の役員の方々へ深く感謝申し上げます。来年は、福岡県筑紫野市での開催を予定しております。筑紫医師協同組合の安元理事長をはじめ役員の皆様にはお世話になります。どうぞよろしくお願いたします。来年も各組合役職員の皆様方の多数のご参加をお待ちしております。

(九州医師協同組合連合会事務局長 木元俊彦)

# 【医師自らの手でつくりあげた医師専用の保険】

休診共済・生命共済の認可特定保険業者

## JMC厚生会

医師の診査不要、簡単な告知のみで加入可能

まずは検索

ホームページからお見積りできます

JMC厚生会

検索



- ◆「JMC厚生会」で検索
- ◆ Webでの仮申込み、お問い合わせも可能です  
URL : <http://www.jmc-koseikai.or.jp>

### 休診共済

ケガや病気で休業した場合

- ◆ 通算**800日**まで補償
- ◆ 保険金は他の保険の加入と関係なくお支払い
- ◆ **満89歳**まで新規加入OK!

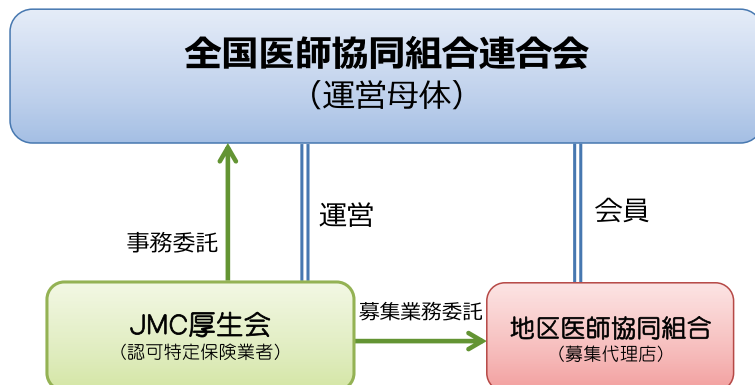
### 生命共済

死亡や重度障害状態になった場合

- ◆ 保険金額は**50万円～2000万円**まで
- ◆ **満79歳**まで保障が継続可能
- ◆ **満75歳**まで新規加入OK!

保険業法に基づく「認可特定保険業者」の資格を得て、保険として販売しています

### JMC厚生会・全国医師協同組合連合会の関係について



JKS-20141201-13



# WEBでの保険料シミュレーション

## シミュレーションの手順

- 1 JMC厚生会ホームページのトップページ：「シミュレーションはこちら」をクリックしてください。

### 休診共済の保険料

シミュレーションはこちら

### 生命共済の保険料

シミュレーションはこちら

休診共済のシミュレーションは、  
こちらをクリック

- 2 保険料シミュレーション画面：必要事項を選択後に「保険料を計算する」をクリックしてください。  
※注意:下記は平成27年1月1日に入力した場合のシミュレーションです。

保険料シミュレーション 入力項目	
生年月日	1955(昭和30) 年 2 月 1 日
年齢	満 59 歳 ※2015年1月1日契約の保険料となります。
払込方法	月払 ※年払いをご希望の方は、所属医協にお問い合わせ頂くか、本ページ末尾のご要望欄にその旨ご記入ください。
口数	3 口

保険料を計算する

条件を選択後、こちらをクリック

- 3 保険料シミュレーション結果：補償額と保険料が表示されます。

保険金額		
疾病休業保険金 災害休業保険金	満65歳未満	日額 21,000円
ご契約プラン		
払込方法	ご契約のプラン(口数)	保険料
月払	3 口	7,500 円
年払	-	- 円

# い保険商品一覧

## 4 医療保険

保険会社名	商品名	特徴
メットライフ生命保険	医療保険	終身タイプは入院・手術の保障が一生続きます。
ジブラルタ生命保険	終身医療保険	1泊2日以上以上の入院から保障します。
東京海上日動あんしん生命保険	医療保険	病気やケガによる入院・手術・放射線治療も保障します。入院給付金等の受け取りがない場合、払い込んだ保険料が戻ります。また、入院給付金等の受け取りがあった場合でも、差額が戻ります。
三井住友海上あいおい生命保険	医療保険	特約を付加することにより、介護、三大疾病、がんの通院の保障をプラスできます。
損保ジャパン日本興亜ひまわり生命保険	医療保険	入院と手術の費用はもちろん、特約により先進医療の技術料もサポートします。

## 5 がん保険

保険会社名	商品名	特徴
メットライフ生命保険	がん保険	がんによる治療・入院・手術などがん保障に特化した保険です。
東京海上日動あんしん生命保険	がん保険	がん治療支援金保険、がん診断保険の2つのタイプのがん保険があります。

## 6 資産形成

保険会社名	商品名	特徴
アクサ生命保険	ユニット・リンク保険	積立金額、払い戻し金額および満期保険金などが特別勘定の運用実績に応じて変動します。(増減)

## 7 介護保険

保険会社名	商品名	特徴
メットライフ生命保険	日常生活動作障害保障保険	介護、認知症が、所定の状態が継続している限り、生涯にわたり年金が支払われます。

## 8 貯蓄・保障分離型保険

保険会社名	商品名	特徴
朝日生命保険	利率変動積立保険(保険王)	必要な保障を組み合わせることができます。

## 1 終身保険

保険会社名	商品名	特徴
アクサ生命保険	家族収入保障特約付終身保険	死亡保障が一生続く終身保険に遺族が年金を受取る家族収入特約を付加できます。
	終身保険(低払いもどし金型)	ご契約時に指定いただく「低払いもどし期間」の払いもどし金を低く抑えることで保険料を割安にする低払いもどし金特約を付加したプランです。
メットライフ生命保険	無配当終身保険	生涯を通じて、死亡・高度障害の保障が得られます。解約返戻金があるので有効に活用できます。
	積立利率変動型終身保険	運用実績に基づいて、保険金及び解約返戻金が変動します。
ジブラルタ生命保険	生存給付金型特約付低解約返戻金型積立利率変動型終身保険(無配当)	一生涯の死亡保障に加え、生存給付金が受取れます。
損保ジャパン日本興亜ひまわり生命保険	無配当終身保険	生涯を通じて、死亡・高度障害の保障が得られます。
	低解約返戻金型終身保険	保険料払込み期間中の解約返戻金を抑えることにより、保険料が割安です。
	無選択型終身保険	契約時に医師の健康審査や、告知がありません。ただし、通常の終身保険より保険料が割高です。
東京海上日動あんしん生命保険	終身保険	万が一の保障が一生続きます。
	低解約返戻金型終身保険	保険料払込み期間中の解約返戻金を通常の70%に抑えることにより、保険料が割安になります。
三井住友海上あいおい生命保険	特定疾病保障終身保険	がん、急性心筋梗塞、脳卒中になったときに一時金が支払われます。

## 2 定期保険

保険会社名	商品名	特徴
エヌエヌ生命保険	無配当定期保険	最長100歳までの保障があります。
メットライフ生命保険	平準定期保険(リスク細分型保険料率適用)	被保険者の健康状態によっては、保険料が安くなります。
アクサ生命保険	定期保険(低払いもどし金型)	低払いもどし期間中の払いもどし金額を低く抑えることで、割安な保険料で98歳までの長期の死亡・高度障害の保障を準備できます。
損保ジャパン日本興亜ひまわり生命保険	定期保険	必要な保障をできるだけ少ない負担で加入できます。
●健康体割引保険		
大同生命保険	健康体割引特約付定期保険	被保険者の健康状態が所定の基準を満たしている場合、特約の付加により保険料が割引になります。
●逡増定期保険		
エヌエヌ生命保険	低解約返戻金型逡増定期特約定期保険	保険料はかわらず保険金額が増加していきます。

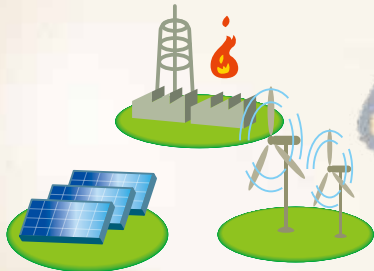
## 3 収入保障保険

保険会社名	商品名	特徴
エヌエヌ生命保険	無解約返戻金型収入保障保険	万が一の場合のリスクを低コストで備えることができます。
メットライフ生命保険	収入保障保険	万が一の時に毎月決まった保険金が支払われます。
損保ジャパン日本興亜ひまわり生命保険	無解約返戻金型収入保障保険	万が一のとき残されたご家族が死亡保険金を生活費として、年金形式で毎月受け取ることができます。



(ご注文、お問い合わせは所属の医師協をお願いします)

# 医師協でんき 始まっています



電力自由化から、間もなく2年目を迎えます。  
電気の購入先はご自分で選ぶ時代です。

医師協が提供する電気は **安心・安全**

電力供給元は  
『エネット』※

**Ennet**

15年連続  
新電力シェアNo.1

送配電は  
これまでと同じ



配電線工事・停電対応は  
これまで通り  
地域電力会社が実施

契約手続きに  
費用はかかりません



気軽に電気代削減。  
年間シミュレーションも  
もちろん無料

※エネットは、株式会社NTTファシリティーズ、東京ガス株式会社、大阪ガス株式会社により、2000年に設立された新電力会社です。

申込みの流れは、簡単**3**ステップ.....

- ① 月々の検針票を用意して所属の医師協へご連絡ください
- ② 医師協にて削減額をシミュレーションして見積結果をお返しします
- ③ 申込書を送付(旧電力会社の解約手続きは医師協で実施します)

【詳しくは所属の医師協同組合までお問い合わせください】

医療機器をご検討の際は、まず医師協へご一報ください

# ME GUIDE

最新医療機器情報カタログ2017

vol.16

## 「全国の医師協同組合が連携」

### 25,000医療機関の スケールメリットによる低価格の実現

大手メーカーの最新医療機器を掲載した  
〔MEガイドvol.16〕が発行されました。  
各メーカーの電子カルテ、レセコン、超  
音波診断装置、X線装置、眼科検査機器、  
耳鼻科機器などを掲載しています。

**年度末の医療機器のお求めも医師協へ!!**



日立製作所  
X線骨密度測定装置【DCS-900FX】  
☆本体独立設計により、様々なニーズに適應する  
組合せシステム



コニカミノルタジャパン  
超音波診断装置【SONIMAGE HS1】  
☆「なりたい」をかたちに

〔MEガイド取り扱い医師協(Tel)〕 ※ご連絡は、各医師協までお願い致します。

北海道・東北	北海道医師協同組合 (011-222-0110)	山形県医師会協同組合 (023-666-5300)
関東	茨城県医師協同組合 (029-243-5537)	大森医師協同組合 (03-3772-2156)
中部	岐阜県医師会協同組合 (058-274-1116) 富山県医師協同組合 (076-429-7185) 名古屋市医師会協同組合 (052-937-7833)	静岡県医師協同組合 (054-246-0001) 豊橋市医師会協同組合 (0532-47-1028) 西三河医師会協同組合 (0564-54-0020)
近畿	大阪府医師協同組合 (06-6768-2072) 神戸医師協同組合 (078-241-8990) 奈良県医師協同組合 (0742-34-7991)	京都府保健事業協同組合 (075-212-4193) 滋賀県医師協同組合 (077-516-8660) 和歌山県医師協同組合 (073-422-2678)
中国	岡山医師協同組合 (086-201-1414)	広島県医師協同組合 (082-568-4511)
四国	徳島医師協同組合 (088-624-6411)	
九州	北九州医師事業協同組合 (093-512-1723) 筑紫医師協同組合 (092-921-9339)	熊本市医師協同組合 (096-364-2158) 福岡医師協同組合 (092-852-1540)

尚、取扱いが出来ない医師協もあります。所属の医師協にお問い合わせ下さい。



## これが、北欧のダイナミズム。 NEW VOLVO XC60、誕生。

力強さが際立つ、エッジの効いた流麗なフォルム。  
最新テクノロジーとクラフトマンシップが融合した  
シンプルでスタイリッシュな室内空間。  
天然素材の手触りや、B&W\*の上質なサウンドが  
あなたに最良の時間を届けます。

さらに、衝突回避のためのハンドル操作を支援する  
ステアリング・サポートなどが加わり  
先進安全・運転支援機能は、ボルボ最高クラスへ。

すべてが新しい、ダイナミック・スウェディッシュ SUV、  
ニューボルボ XC60。  
人生に、北欧のきらめきを。

MADE BY SWEDEN



XC60 T8 Twin Engine AWD Inscription

New XC60 Line-up

XC60 T5 AWD Momentum ¥5,990,000 | XC60 T5 AWD Inscription ¥6,790,000 | XC60 T8 Twin Engine AWD Inscription ¥8,840,000

**全車種 全国一律5~15%OFF価格にて提携特別ご優待を実施しております。**

その他モデルもございますので、この機会に是非VOLVO車をご検討ください。

\* Bowers & Wilkins (バウワース&ウィルキンス) プレミアムサウンド・オーディオシステム (全モデルにオプション設定)。Bowers & Wilkins および B&W は B&W Group Ltd. の商標です。●写真は海外仕様。日本仕様は右ハンドルになります。●表示価格は取得税を含む税金、保険料、登録の諸費用、リサイクル料金を含まないメーカー希望小売価格であり、参考価格です。消費税は表示価格に含まれます。●販売価格はボルボ・ディーラーが独自に定めておりますので、お問い合わせください。●記載の内容は、2017年11月現在のものであり、予告なく変更される場合があります。●詳しくはボルボ・ディーラーにお問い合わせください。



購買部取扱いサービスのご案内

医師協同組合員の皆様へ

全国無料  
出張査定

一部離島は対象外

医師  
協同組合員様  
限定特典

10,000円分の商品券か楽天Edy  
または  
ANA / JAL のマイルを進呈中!



商品券



楽天Edy



ANAマイルージクラブ



JAL  
マイルがたまる

ご注意) マイルは買取金額に応じて付与します。特典の併用はできません。廃車・無料引取の場合は除きます。

株式会社 JCM

お任せください  
愛車の買取

お乗り換えの場合も  
下取りより買取がおトクです!

高価買取

大きな広告・店舗施設コストが  
かからない為、その分を還元。

無料出張査定

ご指定の場所・時間に  
伺います。

信頼の実績

設立より30年。大手企業  
300社以上と提携。

ご売却までの流れ

お問合せの際、現在の買取  
相場をお伝え致します。

ご指定の日時・場所へ  
実車査定に伺います。

買取金額にご納得いただけ  
ましたらご成約になります。

お車を引取り後、  
代金をお支払い致します。

【お申込み・お問合せ】 所属の各協同組合または株式会社JCMまでご連絡ください。

【株式会社JCM】



0120-322-755

平日9:30~19:00 土曜9:30~17:30 日祝・年末年始休み

専用WEBサイトからもお申し込み可能!  
<http://www.jcmnet.co.jp/zenikyo/>

お電話の際に「JMC ニュースの告知を見た」とお伝えください。

◎ 本サービスは全国医師協同組合連合会の提携会社(株)JCMが提供するサービスです。◎ 車両の売買契約等は組合員様と(株)JCMとの間で行います。

JCM  
ジェイシーエム

株式会社JCM

■本社 東京都千代田区神田錦町 3-13

■支店 札幌・仙台・名古屋・大阪・広島・福岡 / 四国エリアオフィス

当社は皆様の愛車をオークション・業販等を通じて業界に供給する会社です。



お客様から収集させていただいた個人情報、本サービスを円滑・的確に運営するために利用し、ご本人の了承を得ずに第三者への開示・提供や目的外での利用は致しません。詳しくは当社「個人情報の取り扱いについての考え方」<http://www.jcmnet.co.jp/common/privacy.htm>をご確認のうえ、お申込み下さい。

# JAPAN DOCTOR'S CARD

全国の医師のためのステータスカード【JAPAN DOCTOR'S CARD】(以下、略称「JDカード」)  
全国各地にご利用できるお店が増え、各サービスとの連携によりご利用範囲が広がっています。

一般カード



ゴールドカード



※旧デザインのカードをお持ちの場合、カード更新時期に切替させていただきます。  
※各医療機関のご利用に便利な法人カードもございます。

各医師協の取り組みにより  
全国及び東京、関東圏に  
有名レストラン、有名ホテルなど、  
お得にご利用出来る店舗が増加中!!



お得ポイント **1**

年会費が本人もご家族もお得!

- 一般カード 初年度の年会費 無料
- ゴールドカード 初年度の年会費 半額

お得ポイント **2**

加盟店でのご利用がお得!  
(全国 約450店舗)

- 有名百貨店でのお買い物で最大5%還元
  - 有名ホテルの宿泊、レストランの飲食代金が最大20%割引
  - 各店舗の詳細は JDカードなび
- Webサイトへ

お得ポイント **3**

ご利用枠が高額設定でお得!

- 一般カード ・原則~130万円
- ゴールドカード ・原則~200万円

【JDカード取り扱い医師協(TEL)】 ※お問い合わせは、各医師協までお願い致します。

東北・関東	山形県医師会協同組合 (023-666-5300)	宮城県医師協同組合 (022-722-8241)
	青森県医師協同組合 (017-757-8778)	東京都医師協同組合連合会 (03-5250-0064) ※蒲田、荏原、大森、足立、東京中央
	西東京医師協同組合 (042-524-6411)	千葉県医師協同組合 (043-242-1089)
中部	岐阜県医師会協同組合 (058-274-1116)	富山県医師協同組合 (076-429-7185)
	福井県医師協同組合 (0776-24-0367)	静岡県医師協同組合 (054-246-0001)
	石川県医師協同組合 (076-239-4144)	
近畿	大阪府医師協同組合 (06-6768-2053)	京都府保健事業協同組合 (075-212-4193)
	神戸医師協同組合 (078-241-8819)	滋賀県医師協同組合 (077-516-8660)
	奈良県医師協同組合 (0742-34-7991)	和歌山県医師協同組合 (073-422-2678)
中国・四国・九州	広島県医師協同組合 (082-568-4511)	岡山医師協同組合 (086-201-1414)
	高知県医師協同組合 (088-833-1241)	徳島県医師協同組合 (088-624-6411)
	高松市医師協同組合 (087-812-1866)	松山市医師協同組合 (089-915-7709)
	愛媛県医師協同組合 (089-986-9978)	香川県医師協同組合 (087-876-5300)
	沖縄県医師協同組合 (098-889-0081)	

尚、取扱いが出来ない医師協もあります。所属の医師協にお問い合わせ下さい。

# JDカードでご利用いただける 各サービスは、こちらです!!

是非、この機会に【JDカード】をお申込みの上で、各サービスをご利用下さい。

☆既に、JDカードをお持ちの場合、一部登録(レストランサービス)が必要となりますが、即ご利用可能です。

(JDカード招待日和)

全国250を超える有名レストランで、指定のコース料理を2名以上でご注文の場合、

**1名様分の料理が無料!!**

※ご登録が必要です。ご登録は、右記医師協までお願いします。  
※その他、対象店舗は右記の医師協までお問い合わせ下さい。

レストランでの  
お食事は  
こちら

一例	<b>l'Odorante par Minoru Nakijin</b> (ロドラント・ミノルナキジン)	<b>yasai french NR</b> (ヤサイフレンチ ノール)	<b>鉄板ダイニング 誉(TAKA)</b> 定禅寺通り店
	フレンチ 東京	フレンチ 大阪	鉄板焼き 宮城
			
	「Menu Special」 (1名様 18,000円/税別)	「シェフにおまかせコース」 (1名様 10,000円/税別)	「極上豪華コース」 (1名様 15,000円/税別)

※各コース共に、別途サービス料等がかかる場合がございます。又、コース内容、料金が変更される場合がございます。

スポーツ用品の  
ご購入は  
こちら

全国400を超える【スポーツデポ、アルペン、ゴルフ5】の全店で、  
いつでも店内商品が **5%OFF!!**

※一部商品(Newモデルゴルフクラブ、電動ハイブリッド自転車、加工費など)は除きます。Newモデルゴルフクラブをご希望の際は、必ず会計の前にJDカードご利用の旨を店舗へお伝え下さい。特別価格でご提供いたします。



※画像はイメージです。

旅行に  
行かれる時は  
こちら

軽井沢、伊豆、琵琶湖、南紀白浜、箱根など、全国10の【ラフォーレ倶楽部】が  
**会員料金でご利用可能!!**

※ご利用方法、会員料金は後添ページをご参照下さい。

一例	<b>軽井沢マリオットホテル</b>	<b>琵琶湖マリオットホテル</b>	<b>南紀白浜マリオットホテル</b>
			



グランフィールズカントリークラブ(静岡・三島)

2018年LPGAツアーサイバーエージェント レディスゴルフトーナメント 開催コース!!

(OUT)クラブハウスを出て純日本風の回遊庭園を歩き、目を西に向ければ秀麗な富士山を眺めることができます。  
 (IN)アウトコースにくらべ、いっそう戦略的なコース。第一打の正確なプレイメント、第二打の正確な飛距離感がきわめて重要。

【カード特典】

全日1ドリンクをサービスいたします。  
 ※ご予約、フロントインの際、『ジャパンドクターズカード利用』の旨をお伝え下さい。



TEL 055-976-3111

住所：静岡県三島市五輪4716

〈アクセス〉

■お車の場合

- ①新東名長泉沼津ICより伊豆縦貫道経由15分
- ②東名沼津ICより伊豆縦貫道経由17分
- ③小田原厚木道路～箱根新道～箱根峠より15分

■新幹線利用の場合

- ①三島駅より車で20分\*土日祝はクラブバスのシャトル便がございます。  
 朝：JR三島駅北口発 8時5分・9時5分 → グランフィールズ行き  
 夕：クラブハウス前発 15時40分・16時40分 → JR三島駅北口行き
- ②熱海駅より車で45分  
 ホームページ：<http://www.grandfields-cc.com/>

中央アルプス杜の隠れ宿 季澄香《トキスミカ》(長野・駒ヶ根)  
 非日常への誘い～五感をくすぐる～

やすらぎの香り、心地良い肌ざわり、美しい音色と景色、そして満ち足りた味わい…。  
 駒ヶ根高原の大自然のなかで、心がおだやかになる癒しの時間を  
 お過ごしください。

【カード特典】

館内でご利用いただけるクーポン券(1,000円分)をご提供いたします。  
 ※ご予約、チェックインの際、『ジャパンドクターズカード利用』の旨をお伝え下さい。



〈店舗情報〉

TEL 0265-83-7888

住所：長野県駒ヶ根市赤穂4-172

〈アクセス〉

■お車の場合 中央自動車道 駒ヶ根IC下車約3分

■JRの場合

JR駒ヶ根駅、中央高速バス駒ヶ根インターバス停より専用送迎車にて無料送迎  
 ホームページ：<https://tokisumika.com/>

## クロアチアレストラン Dobro(東京・京橋) 日本で唯一のクロアチア料理専門店です。

クロアチアのパンフレットや資料、クロアチアのお土産も販売しています。

【カード特典】

指定ワインを特別価格でご提供します。  
※銘柄は、店舗へお尋ね下さい。  
※ご予約、ご来店の際、『ジャパンドクターズカード利用』の旨をお伝え下さい。



《店舗情報》

TEL 03-5250-2055

住所：東京都中央区京橋2-6-14 日立第6ビル1F

《アクセス》

JR 東京駅より徒歩7分、地下鉄京橋駅 6番出口 徒歩1分

☆店舗の前には、ロト6、ロト7などの抽選会場となる

《東京宝くじドリーム館》があります。

ホームページ：<http://www.dobro.co.jp/>

## 頤和園【イワエン】 京橋エドグラン店／溜池山王店／霞ヶ関店 本格中華の味を守り続けて、創業六十余年。

一皿、一皿に真心を込めて、新しい発想で中華の世界を切り開きます。

【カード特典】

1ドリンクをサービスいたします。  
※ご予約、ご来店の際、『ジャパンドクターズカード利用』の旨をお伝え下さい。



《店舗情報(京橋エドグラン店)》

TEL 03-3273-0202

住所：東京都中央区京橋2-2-1 京橋エドグランサウス6階

- ・溜池山王店 (TEL 03-3584-4531)
- ・霞ヶ関店 (TEL 03-3501-3222)

《アクセス(京橋エドグラン店)》

地下鉄銀座線 京橋駅直結、JR東京駅より徒歩5分

☆2016年10月にオープンした「京橋エドグラン」は、保存・再生した歴史的建築物棟「明治屋京橋ビル」と、新築する再開発棟の2棟で構成され、中央通り沿いにあります。

ホームページ：<http://iwaen.co.jp/shop/>



(お問い合わせ、お申し込みは所属の医師協にお願いします)

## 【宝塚歌劇(兵庫県・東京都)一チケットのご案内!!】

今回、以下、2公演のチケットをご案内させていただきます。お申込み多数の場合、抽選となりますので予めご了承をお願い申し上げます。



※写真は公演とは異なります。

©宝塚歌劇団

### 宝塚大劇場 - 星組公演

RAKUGO MUSICAL『ANOTHER WORLD』、  
タカラヅカ・ワンダーステージ『キラールージュKiller Rouge』

- ・主演：紅ゆずる、綺咲愛里
- ・公演日：2018年5月13日(日)11時公演
- ・医師協価格：S席16,400円(2枚セット)
- ※お申込みは、2枚セット限定となります。  
医師協で1枚あたり100円引き、簡易書留代を負擔します。
- ・申込締日：2018年2月23日(金)まで



©宝塚歌劇団

### 東京宝塚劇場 - 宙組公演

ミュージカル・オリエント『そら天は赤い河のほとり』  
ロマンチック・レビュー『シトラスの風-Sunrise-』  
～Special Version for 20th Anniversary～

- ・主演：真風涼帆、星風まどか
- ・公演日：2018年5月27日(日)11時公演
- ・医師協価格：S席17,400円(2枚セット)
- ※お申込みは、2枚セット限定となります。  
医師協で1枚あたり100円引き、簡易書留代を負擔します。
- ・申込締日：2018年2月23日(金)まで



©宝塚歌劇団

#### ☆ご注意点

- ・座席位置の指定は出来ません。また、手配の関係から、縦並びの座席になる場合があります。予めご了承をお願いします。
- ・東京宝塚劇場は、1公演日あたり10枚未満の申込の場合、お取扱いが出来ません。
- ・チケット手配の関係により、申込後のキャンセル(チケット発送前も含む)は出来ません。

### 【JMCニュースNo.147号一宝塚歌劇 チケット申込書】(チケット送付先)

※本紙をコピーの上、先生が所属の医師協(ご不明の場合 全国医師協同組合連合会 FAX 03-3562-4331まで)へFAXをお送り下さい。

ご希望の公演に○印をお付け下さい。

- 宝塚大劇場一星組公演 RAKUGO MUSICAL『ANOTHER WORLD』、タカラヅカ・ワンダーステージ『キラールージュKiller Rouge』  
公演日：5月13日(日)11時公演 S席8,200×2枚を申込ます
- 東京宝塚劇場一宙組公演 ミュージカル・オリエント『そら天は赤い河のほとり』、  
ロマンチック・レビュー『シトラスの風-Sunrise-』～Special Version for 20th Anniversary～  
公演日：5月27日(日)11時公演 S席8,700×2枚を申込ます

ご氏名/TEL	/	ご所属医師協名	
ご住所	〒	医療機関名	

※ご記入を頂いた情報は、チケット発送、チケット手配など以外には使用しません。  
各公演の詳細内容は、【宝塚歌劇公式ホームページ】を検索、ご確認をお願いします。

宝塚歌劇公式HP

検索

尚、取扱いが出来ない医師協もあります。所属の医師協にお問い合わせ下さい。



(ご注文、お問い合わせは所属の医師協にお願いします)

## 医療施設関連

※お申込は測定開始の10日前までをお願いします。  
●金額はすべて税別価格です。別途消費税がかかります。

ご存じですか? X線室の漏洩検査は《医療法施行規則第30条22項》により半年に1度の測定が義務付けられています。そこで、医師協では手軽で安価な《X線室線量測定商品(ドーズコレクタ)》をお勧めしています。

日本空調サービス

### X線室線量測定商品ドーズコレクタ

組合員価格 所属の医師協同組合にお問い合わせ下さい。 **返品不可**

通常価格 **120** (1室6箇所測定の場合) **20,000円**

**121** (2室12箇所測定の場合) **34,000円**

※上記以外の測定室数(条件)にも対応可能です。



X線室用として開発された安心製品



ステップ **1**

- ①別添の注文書に必要事項をご記入の上、各医師協同組合までFaxをお願いします。
- ②X線室の平面図を各医師協同組合までFax又は郵送をお願いします。

ステップ **2**

- メーカーから「測定ポイントの提案及び測定器発送時期」をお知らせします。  
※一般的な測定ポイント(1室6箇所、2室12箇所)以外の場合は、別途各医師協同組合からお見積もりを提示致します。

ステップ **3**

- ①測定パックが届きます。添付されている資料に従い測定器を貼り付けて下さい。
- ②1ヶ月間の貼り付け期間が完了しましたら測定器他を返して下さい。(返送費用はメーカー負担)

※本測定器を紛失の場合は実費清算(測定器1個¥5,000税別)となります。

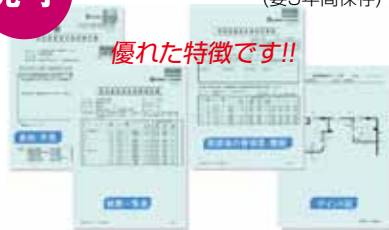
※メーカーにて測定分析後、報告書を郵送します。

完了

保健所の監査に対応した報告書です。

(要5年間保存)

優れた特徴です!!



放射線診療業務のためX線室などの管理区域に立ち入る診療従事者の《安全・安心》を確認するためにも、《**個人被ばく線量測定**》は重要です。医療法施行規則第30条18第2項他で、義務付けられています。

日本空調サービス

### 個人被ばく線量測定商品TLDバッジ

組合員価格 所属の医師協同組合にお問い合わせ下さい。 **返品不可**

※料金は測定開始月に年間費用をお支払い頂きます。

ステップ **1**

- 別添の注文書に必要事項をご記入の上、各医師協同組合までFAXをお願いします。

ステップ **2**

- ①メーカーからTLDバッジが毎月送付されます。
- ②所定の部位(男性は胸部、女性は腹部)にバッジを装着して下さい。
- ③**バッジごと**毎月メーカーへ発送して下さい。以降、毎月同様に着用、返送を繰り返して頂きます。

※メーカーにて測定分析をします。

完了

- 毎月の測定結果報告書を郵送致します。(要30年間保存)

※TLDバッジの紛失の場合は実費清算(バッジ1ヶ¥10,000税別)となります。またバッジの長期未返送の場合も紛失扱いとなる場合があります。※本サービスの途中解約に伴うご返金には対応いたしかねます。

- ケース寸法:W36mm×H53mm×D15mm
- 測定線種: X線・γ線
- 測定範囲: 0.1 mSv ~ 10 Sv
- 測定周期: 月1回



製造 / 測定: 産業テック株式会社

尚、取扱いが出来ない医師協もあります。所属の医師協にお問い合わせ下さい。

(ご注文、お問い合わせは所属の医師協にお願いします)

## 平成30年医科診療報酬点数表

(早見表付)

[平成30年3月末発刊]



- 複雑な点数等を分かりやすく編集した早見表付
- 改定箇所は全てアンダーラインで表示(見やすい)
- 見やすい大きい文字を印字(見やすい)
- 支払基金勤務経験者が企画編集(30年の販売実績)

定価 4,100円(税込・送料別)

→医師協にお問い合わせ下さい。

### 早見表見本

(約350頁)

探したい点数が直ぐ分かるよう枠表に編集

#### <一般・高齢者>

#### <乳幼児6歳未満>

初診料

時間内	282点	時間内(+ 75点)	357点
時間外(+ 85点)	367	時間外(+200点)	482
休日(+250点)	532	休日(+365点)	647
深夜(+480点)	762	深夜(+695点)	977

#### <一般・高齢者>

#### <乳幼児6歳未満>

再診料

時間内	72点	時間内(+ 38点)	110点
時間外(+ 65点)	137	時間外(+135点)	207
休日(+190点)	262	休日(+260点)	332

### 点数表見本

(約1,050頁)

改定された箇所は全てアンダーライン表示

D282-3 コンタクトレンズ検査料	
1 コンタクトレンズ検査料1	200点
2 コンタクトレンズ検査料2	180点
3 コンタクトレンズ検査料3	56点
4 コンタクトレンズ検査料4	50点

D009 腫瘍マーカー	
1 尿中BTA	80点
2 癌胎児性抗原(CEA)	108点

新設された点数は【新設】と表示

【新設】	C168-2 携帯型精密ネプライザー加算	3,200点
【新設】	J116-5 酵素注射療法	490点

常日頃から請求している点数・算定条件についてどの箇所が改正された、新設された部分があるのか直ぐ分かるので好評

## 薬価基準



## 薬価基準

定価 2,400円(税込・送料別)

→医師協にお問い合わせ下さい。

東京都港区西新橋1-9-1 アコール新橋  
 一般財団法人医療保険業務研究協会  
 (支払基金関連財団法人)  
 電話 03-3503-8698

(ご注文、お問い合わせは所属の医師協にお願いします)

# 平成30年度 診療報酬・介護報酬改定

## 医科点数表の解釈

30年4月版

《日本で最も  
信頼されている点数表》

2色化により一段と  
読みやすくなりました!

定価5,700円+税 → 医師協にお問い合わせ下さい。  
B5判2色、約2,300頁



医科点数表の解釈

30

6月発刊

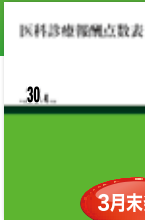
## 医科診療報酬点数表

30年4月版

《最速で届く診療報酬点数表》

見やすく使いやすく  
大幅リニューアル

定価2,600円+税 → 医師協にお問い合わせ下さい。  
B5判、約1,100頁



3月末発刊

## 薬効・薬価リスト

30年度版

《効能・薬価等を集約した決定版》

一般名索引が付いて  
使いやすさUP!

定価6,500円+税 → 医師協にお問い合わせ下さい。  
B5判2色、約1,100頁



4月発刊

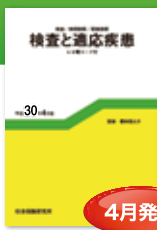
## 検査と適応疾患

30年4月版

《検査の新定番書》

必要な情報を保険診療の  
視点から集約

定価2,800円+税 → 医師協にお問い合わせ下さい。  
A5判2色、約480頁



4月発刊

## 薬価基準点数早見表

30年4月版

《薬価本の定番》

信頼と実績の薬価基準点数  
早見表

定価3,600円+税 → 医師協にお問い合わせ下さい。  
A5判、約1,000頁



3月中旬発刊

## 介護報酬の解釈①単位数表編

30年4月版

《介護報酬の算定  
に必須の1冊》

定価4,800円+税 → 医師協にお問い合わせ下さい。  
B5判2色、約1,400頁



6月発刊

## 介護報酬の解釈②指定基準編

30年4月版

《事業運営の基本書  
指定基準の  
改定箇所を明示》

定価4,300円+税 → 医師協にお問い合わせ下さい。  
B5判、約1,400頁



6月発刊

## 介護報酬の解釈③QA・法令編

30年4月版

《さらに実務に精通  
するための1冊》

定価4,300円+税 → 医師協にお問い合わせ下さい。  
B5判、約1,300頁



6月発刊

株式会社 **社会保険研究所**

※組合員様価格につきましては、  
ご所属の医師協にお問い合わせください。

東京都千代田区内神田2-4-6 WTC内神田ビル  
〒101-8522 電話 03-3252-7901(代)

ホームページ [www.shaho.co.jp/shaho/](http://www.shaho.co.jp/shaho/)



10190380(04)

尚、取扱いが出来ない医師協もあります。所属の医師協にお問い合わせ下さい。



(ご注文、お問い合わせは所属の医師協をお願いします)

## 平成30年改正版

各書籍の価格は、医師協までお問い合わせ下さい

### 「健保請求事務の 効能・用法 薬価表」(2018年4月版)

本体価格 6,500円(税別)

※B5版。約1,200頁。「薬価・点数早見表」の各品目にレセプト業務のための「効能・効果」「用法・用量」とレセコード等を記載。処方せん薬、ハイリスク薬、特定薬剤治療薬表示。

#### ◆ 収載情報の充実、2色で見易く ◆

- 効能、用法: 効能、用法に加え、関連する使用上の注意も抜粋し、記載。
- 禁忌、併用禁忌: 禁忌のほか併用禁忌の記載。
- コード: 全品目に薬価基準収載医薬品コード(厚労省コード)、レセコード記載。
- 保険: 「保険適用通知」を全て本文の各品目欄に記載。
- 薬別別薬価表: 品目を薬効別に分類。一般名ごとに販売名、先発・後発、薬価差を記載。

### 「薬価・点数早見表」(平成30年4月改正版)

本体価格 3,600円(税別)→医師協にお問い合わせ下さい。

※A5版。約1,000頁。見やすさ、使いやすさを追求、薬価基準書の定番。品目を薬効別に分類し、一般名ごとに薬価等を記載した薬効別分類表も掲載。

### 「医科診療報酬点数表 調剤報酬点数表」(平成30年4月改正版)

本体価格 2,200円(税別)→医師協にお問い合わせ下さい。

※改正箇所をアンダーラインまたは罫囲みで分かりやすく表示してあります。



信頼と実績の

**中和印刷株式会社**

〒104-0042 東京都中央区入船二丁目2番14号  
☎ 03(3552)0426(代) FAX 03(3551)4604

在宅医療

かかりつけ医 に役立つ!

2018年  
1月発刊

# 治療薬 ハンドブック 2018

薬剤選択と処方のポイント

監修/高久 史磨

編集/堀 正二 菅野 健太郎 門脇 孝 乾 賢一 林 昌洋

定価(本体4,400円+税)/B6変型判/本文約1,500頁/2018年1月刊  
ISBN:978-4-8407-5021-9



圏外でも  
OK

価格は、医師協にお問い合わせ下さい。



今版もアプリつき! 改定後の新薬価にも対応予定。

株式会社 **じほう** <http://www.jiho.co.jp/>

〒101-8421 東京都千代田区神田猿樂町 1-5-15 猿樂町 SS ビル TEL 03-3233-6333 FAX 0120-657-769  
〒541-0044 大阪府中央区伏見町 2-1-1 三井住友銀行高麗橋ビル TEL 06-6231-7061 FAX 0120-189-015

尚、取扱いが出来ない医師協もあります。所属の医師協にお問い合わせ下さい。

(お問い合わせとご注文は、所属の医師協にお願いします)

# 「医書籍販売サービス」のご案内

## 医師協同組合だから出来る 【医書籍販売サービス】 はご存知ですか?

医学書のご注文も医師協へ!!

[今月の特選医学書籍はこちら]

今日の治療薬  
〔南江堂〕



定価:4,968円(税込)  
〈特別価格で購入頂けます〉  
ISBN:97845240128

治療薬マニュアル2018  
〔医学書院〕



定価:5,400円(税込)  
〈特別価格で購入頂けます〉  
ISBN:978426032575

今日の治療方針2018  
〔私はこう治療している〕



定価:デスク判 20,520円(税込)  
ポケット判 16,200円(税込)  
〈特別価格で購入頂けます〉  
ISBN:9784260032339(デスク判)  
9784260032346(ポケット判)

※その他、新刊医学書、医学学会売れ筋書籍などは、全医協連又は各医師協ホームページの専用バナーでご確認下さい。

## 医書籍販売サービスの2大特典

その1

《組合員特別価格》が  
適用されます!!

各WEBサイトでの販売価格よりも、断然  
お得です。販売価格は、所属の医師協に  
お問い合わせ下さい。

その2

《送料無料》です!!

ご注文金額に関わらず送料はかかりません。  
※医師協が実施する書籍事業の内、本サービスは送料無料でなり  
ます。同様の一般書籍サービスは条件が相違しますので、ご注意  
をお願いします。詳細は、所属の医師協にお問い合わせ下さい。

尚、取扱いが出来ない医師協もあります。所属の医師協にお問い合わせ下さい。

首都圏マンション  
購入のご相談は  
医師協又は全医協連へ!!

医師協では、首都圏の新築マンションが割引価格でご購入頂けるサービスを実施しています。  
今回、【三井不動産レジデンシャル】【大和ハウス工業】がお勧めする物件をご案内させていただきますので、ご確認賜りますようお願い申し上げます。

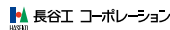
※その他、以下の各不動産会社の物件をご検討の際は、各医師協または全国医師協同組合連合会までお問い合わせをお願い致します。

## 〈提携会社・割引特典のご紹介〉



積水ハウス株式会社

税抜売買価格の**1.0%割引**



株式会社  
長谷工コーポレーション

税抜売買価格の**0.5%割引**



大和ハウス工業株式会社

税抜売買価格の**1.0%割引**



三井不動産レジデンシャル  
株式会社

税込売買価格の**0.5%又は1.0%割引**



東急リバブル株式会社

税抜売買価格の**0.5%又は1.0%割引**  
(一部、10万円商品券もあり)



三菱地所レジデンス  
株式会社

税込売買価格の**0.5%割引**



野村不動産株式会社

税抜売買価格の**0.5%割引**



明和地所株式会社

税抜売買価格の**1.0%割引**

※割引率は、物件及び共同事業物件などにより異なる場合がございます。  
※特典をお受け頂く際、ご本人の共有持分が必要となる場合があります。  
又、お申込みまでに「紹介カード・紹介書」などの発行、ご提出が必要です。

### ◎ご利用方法

割引特典を受ける際は、所定の「紹介カード・紹介書」が必要となります。  
紹介カード・紹介書発行のご要望・ご相談・ご質問は、右記窓口までご連絡下さい。

### ◎本サービスに関するお問い合わせ先

所属の医師協同組合もしくは全国医師協同組合連合会 購買部(TEL.03-3562-4333)までお願い致します。



## [三井不動産レジデンシャル(パークシティ武蔵小山ザタワー)]



**park CITY**  
パークシティ  
武蔵小山  
ザタワー

日本一、  
感じのいい  
タワマンへ。



ザ プラザ(広場)完成予想CG

武蔵小山駅 徒歩1分 目黒駅へ1駅3分<sup>※2</sup> 総戸数628邸・41階建免震タワー

### 1月13日(土) 第2期モデルルームオープン〈完全予約制〉

ご来場予約は、下記物件公式サイトにて受け付けております。

お問い合わせは  
「パークシティ武蔵小山ザタワー」  
レジデンシャルサロン

**0120-321-293**

営業時間：午前10時～午後5時  
金曜日：午後0時～午後6時(火・水曜定休/祝日除く)  
※携帯電話・PHSからも通話可能です

武蔵小山駅前再開発 検索

※1月11日(木)までは冬季休業期間とさせていただきます。

<売主>販売提携(代理) >



**三井不動産レジデンシャル**

<売主>

**AsahiKASEI**  
旭化成不動産レジデンス

「パークシティ武蔵小山ザタワー」物件情報 ●所在地/東京都品川区小山三丁目196-1(地番)●交通/東急目黒線「武蔵小山」駅下車徒歩1分●用途地域/商業地域●構造/規模/鉄筋コンクリート造一部鉄骨造、地上41階塔屋2階地下2階建●建築確認番号/27東防建確第0177号(平成28年2月25日付)、27東防建確第0177号の1(平成28年12月27日付)、27東防建確第0177号の2(平成29年8月24日付)●敷地面積/7,418.67㎡●建築面積/4,964.69㎡●延床面積/75,000.11㎡●総戸数/628戸(高層棟住宅<パークシティ武蔵小山ザタワー>598戸・低層棟住宅30戸)他に店舗(区画数未定)、地域コミュニティ施設(子育て支援施設)(工事完了予定:2020年1月※遅れる場合がございます)※628戸の内訳は総販売戸数491戸、非分譲住戸(事業協力者住戸16戸・地権者住戸121戸)となります●間取り/1LDK~3LDK●専有面積/37.69㎡~122.11㎡※トランクルーム面積1.12㎡~2.58㎡含む●バルコニー面積/8.68㎡~29.45㎡●サービススペース面積/2.66㎡~3.17㎡分譲後の権利形態/敷地と建物共用部分は所有権の共有、建物専有部分は区分所有●管理会社/三井不動産レジデンシャルサービス株式会社●管理形態/区分所有者全員により管理組合を結成し、管理会社に委託していただきます。●駐車場/総戸数628戸に対し住宅用178台(立体式176台・身障者用1台・荷捌き用1台/月額使用料:32,000円~39,000円)他に商業用・商業荷捌き用27台●自転車置場/総戸数628戸に対し住宅用659台(高層棟住宅用駐輪場628台・低層棟住宅用駐輪場31台/月額使用料:200円~600円)他に公共的・商業用駐輪場751台●バイク置場/総戸数628戸に対し住宅用73台(月額使用料:2,000円・3,000円)、他に商業用8台●建物竣工予定時期/2020年1月上旬●売主・販売提携(代理)/2020年4月上旬●売主・販売提携(代理)/三井不動産レジデンシャル(株)[国土交通大臣(3)第7259号(一社)不動産協会会員(一社)不動産流通経営協会会員(公社)首都圏不動産公正取引協議会加盟東京都中央区銀座六丁目17番1号]●売主/旭化成不動産レジデンス(株)[国土交通大臣(5)第5344号(一社)不動産協会会員(一社)不動産流通経営協会会員(公社)首都圏不動産公正取引協議会加盟東京都新宿区西新宿二丁目3番1号]●設計・監理/(株)日本設計(構造設計協力/鹿島建設株式会社一級建築士事務所)●施工/鹿島建設(株)東京建築支店※本物件は「武蔵小山パルム駅前地区第一種市街地再開発事業」(事業完成予定:2020年度、現在の状況:工事中)の敷地内にあります。なお、事業の完成は工事の状況により遅れが生じる可能性があります。※本物件の土地の一部は、歩道状空地、広場状空地および敷地内通路となっており、居住者以外の第三者が通行することになります。※敷地内および建物内には、店舗、公共施設等の看板等が設置されます。(設置場所、形状等は未定)※本マンション建物内に地域コミュニティ施設(子育て支援施設)(工事完了予定:2020年1月※遅れる場合がございます)がございます。居住者が優先利用できるものではありません。※本物件の北東側「武蔵小山駅前通り地区第一種市街地再開発事業(現在の状況:事業決定済 事業施行期間:2021年6月予定遅れる場合がございます)」内に高さ約145mの建築物が建設予定です。それに伴い本物件の日照・眺望に影響があります。※掲載の物件情報は販売総戸数に対応しております。詳細についてはお問い合わせいただきますようお願いいたします。

提携  
割引

販売価格 (税別) より0.5%割引

※割引を受けるには「紹介カード」の発行が必要です。

※掲載の完成予想CGは計画段階の図面を基に描き起こしたもので、形状・色等は実際とは異なります。外観形状の細部・設備機器等につきましては表現しておりません。表現されている植栽は初期の育成期間を経た状態のものを含んで描いており、竣工時は植物の育成を見込んで必要な間隔をとって植えております。施工上の都合により、設定位置・樹高・本数等変更になる場合があります。また、共用部の家具・調度品・備品等は変更になる場合があります。※1 本再開発プロジェクトは、活気あふれる、感じのいいまち・武蔵小山のさらなる賑わいや憩いの場となり日本一、いつまでも愛されるまちづくりを指します。 ※2 東急目黒線急行利用

三井のすまい  
提携企業様  
専用サイト

**3 TEIKEI**

利用特典  
あり

サイトから資料請求で、**QUOカード500円分**当たる!

詳しくはコチラ▶▶▶

31提携

検索



※QUOカードの出金は毎月抽選で30名様 ※毎月お一人様一回限り

尚、取扱いが出来ない医師協もあります。所属の医師協会にお問い合わせ下さい。

## [大和ハウス工業(プレミスト白金台)]



**PREMIST**  
白金台  
shirokanedai

東京メトロ南北線・都営三田線

「白金台」駅徒歩1分。

外観(平成29年4月撮影)

瑞聖寺(約150m)の緑越しに開放感あふれる眺望が広がる高台の南向き32邸、  
プライベートレジデンス「プレミスト白金台」竣工。

### 2017年度 グッドデザイン賞受賞 建物内モデルルーム公開中

- 売主/大和ハウス工業株式会社 東京本店マンション事業部
- 販売代理/三井不動産レジデンシャル株式会社 〒104-0061 東京都中央区銀座6-17-1 宅地建物取引業者免許番号・国土交通大臣(3)第7259号、(一社)不動産協会会員、(一社)不動産流通経営協会会員、(公社)首都圏不動産公正取引協議会加盟

※703号室は平成29年8月26日より、801号室は平成29年10月5日より建物内モデルルームとして使用しております。※201号室は平成29年3月4日より現地販売センターとして使用しております。

詳しい情報は  
公式サイトにて

ダイワ 白金台

検索



駐車場はございませんので、ご来場の際は公共交通機関をご利用ください。

《提携割引》販売価格(税抜)より**1%割引** 提携割引をご利用いただくには、現地販売センター初回来場時に「紹介カード」をご持参いただくことが条件となります。詳しくは係員までお尋ねください。



(事業主・売主)

**大和ハウス工業株式会社 東京本店マンション事業部**

東京都千代田区飯田橋3丁目13番1号 〒102-8112

Tel 03-5214-2794 Fax 03-5214-2361

建設業許可番号・国土交通大臣許可(特-27-28)第5279号

宅地建物取引業者免許番号・国土交通大臣(15)第245号

(公社)東京都宅地建物取引業協会会員 / (一社)不動産協会会員

(公社)首都圏不動産公正取引協議会加盟

[www.daiwahouse.co.jp](http://www.daiwahouse.co.jp)

お問い合わせは  
プレミスト白金台 現地販売センター

**0120-463-033**

営業時間 / 10:00~18:00  
定休日 / 火・水曜日(祝日除く)



# 各サービスのご案内

全国医師協同組合連合会では、先生、ご家族の皆様がホテル、レストランなどをお得にご利用できる各サービスをご用意しています。是非、一度お試しください!!

尚、ご利用方法・対象の施設・料金などは、全国医師協同組合連合会のホームページ (<http://www.zen-ikyo.or.jp/>)の各バナーからご確認下さいませよう、宜しくお願いします。

※各サイトのID、PWは、所属の医師協へお問い合わせ下さい。

## 福利厚生サービスメンバーズルーム



(ご宿泊のご用命は、こちらのバナーからどうぞ)

※ラフォーレ倶楽部は、以降のページをご覧ください。

### 《星野リゾート》

(全国の個性豊かなリゾートホテル・旅館をご案内します)

#### 〈一例〉界 アルプス

2017年12月開業、信州の贅沢な田舎を体感する温泉旅館。北アルプスに囲まれた温泉郷に位置する、信州の贅沢な田舎を体感できる温泉旅館です。



### 《プリンスホテルズ&リゾート》

(全国のリゾートホテル、ゴルフ場、スキー場をご案内します)

#### 〈一例〉グランドプリンスホテル京都

洛中の喧騒を抜けると、そこにはとっておきの癒しの空間がひろがります。木立に囲まれた静寂のプライベートタイムと、こだわりのレシビが織り成す、美食メニューの数々をお楽しみ下さい。



### 《ルートインホテルズ》

(様々なシーンと幅広い目的でご利用いただけます。)

#### 〈一例〉ホテルルートイン

ビジネスシーンを快適にすることにこだわり、品質の高い独自のサービスを提供。

お客様のビジネスサポーターとして、根強い人気を持つホテル。



## JDカードメンバーズルーム



(有名レストラン、東日本地区のホテルのご用命は、こちらのバナーからどうぞ)

※ジャパンドクターズカード(略称JDカード)をお持ちの方が対象となります。

### 《JDカード招待日和》

(全国250を超える有名レストランで指定コース料理を2名様以上でご利用頂くと1名様分の料理が無料となります。)

#### 広東料理・中国火鍋 菜香樓(サイコウロウ)[石川].....



「海鮮満喫コース」  
(1名様 12,000円/税別)

菜香樓発祥の店。温かで落ち着いた雰囲気の中で、本格広東料理と金沢の旬の食材を楽しむ「海鮮火鍋」をご堪能ください。

#### ステーキ ISHIYAMA-鉄板焼き[滋賀].....



「近江牛コース」  
(1名様 14,310円/税別)

日本三大銘柄牛の一つである「近江牛」をメインにシェフの巧みな業で仕上げられる鉄板焼。厳選された新鮮な食材を和・洋さまざまな調理法で表現した逸品の数々を、優雅な時間とともにご堪能ください。

### 《JR東日本系列ホテル》

(東日本地区の駅から近い各ホテルをご案内します)

#### 〈一例〉ホテルメトロポリタン仙台

2017年夏開業。仙台駅東口直結で「東北六感」をコンセプトとした東北ならではの心地よさを感じて頂けるホテル。



その他、ホテルメッツ、ホテルメトロポリタン、ホテルニューグランド、東京ステーションホテル、ホテルファミリーオ、ホテルフォルクローロも特別価格でご利用頂けます。

尚、取扱いが出来ない医師協もあります。所属の医師協にお問い合わせ下さい。



# 【東急ホテルズ】コンフォートメンバーズのご紹介

全国医師協同組合連合会は、「東急ホテルズ」と入会時の優待サービスに関する契約を締結しています。

東急ホテルズをよりお得に、より便利にご利用いただける東急ホテルズの会員組織「コンフォートメンバーズ」をご案内いたします。

医師協同組合組合員の皆様には、ご入会に際しまして特別に下記特典をご用意しております。

## 入会時特典

- ①入会金無料(年会費は無)
- ②ゴールド会員カードを発行

## ◆ゴールド会員の特典

セルリアンタワー東急ホテル

### 特典1. 宿泊料金が最大で50%割引

全国の東急ホテルズのご宿泊を基本宿泊料金から10%～最大50%の割引

### 特典2. ご宿泊、お食事でポイントが貯まる使える

ホテル内のレストラン(一部レストランを除く)のお食事、ご宿泊のお支払い100円(税抜き)ごとに5ポイントのポイントが貯まります。貯まったポイントは1ポイント1円として1ポイント(円)単位からお支払いにご利用いただけます。

※なお、旅行会社(インターネット上の旅行会社を含む)をご利用の場合、ポイント付与の対象外となります。

### 特典3. お得なクーポン券などの送付やボーナスポイントの付与

年に6回、お得な情報誌「コンフォーツ」とお得なクーポン券などを郵送させていただきます。



札幌エクセルホテル東急



二子玉川エクセルホテル東急



ザパークフロント ホテル  
アット ユニバーサル・  
スタジオ・ジャパン®



博多エクセルホテル東急

## ご利用対象ホテル

札幌エクセルホテル東急  
札幌東急REIホテル  
ザ・キャピトルホテル東急  
赤坂エクセルホテル東急  
新橋愛宕山東急REIホテル  
セルリアンタワー東急ホテル  
渋谷エクセルホテル東急  
渋谷東急REIホテル  
二子玉川エクセルホテル東急  
羽田エクセルホテル東急  
大森東急REIホテル  
吉祥寺東急REIホテル

横浜ベイホテル東急  
成田エクセルホテル東急※  
長野東急REIホテル  
上田東急REIホテル  
白馬東急ホテル  
蓼科東急ホテル  
裏磐梯グランデコ東急ホテル  
富山エクセルホテル東急  
金沢東急ホテル  
伊豆今井浜東急ホテル  
下田東急ホテル  
名古屋東急ホテル

名古屋栄東急REIホテル  
京都東急ホテル  
ザパークフロント ホテル  
アット ユニバーサル・スタジオ・ジャパン®  
ヴィアール大阪  
新大阪江坂東急REIホテル  
大阪東急REIホテル  
神戸三宮東急REIホテル  
神戸元町東急REIホテル  
松江エクセルホテル東急

広島東急REIホテル  
徳島東急REIホテル  
高松東急REIホテル  
松山東急REIホテル  
博多エクセルホテル東急  
博多東急REIホテル  
熊本東急REIホテル  
鹿児島東急REIホテル  
那覇東急REIホテル  
宮古島東急ホテル&リゾート

※2018年1月31日の宿泊をもって営業を終了いたします。

## ご入会方法

- ① 全医協連ホームページ(<http://www.zen-ikyo.or.jp/>)にアクセスし、東急ホテルズのパナーをクリックしてください。
- ② 入会申込書のパナーをクリックし、プリントアウトしてください。
- ③ 入会申込書にご記入のうえ、コンフォートメンバーズ事務局にFAXしてください。
- ④ コンフォートメンバーズ事務局にて受領後、約2週間ほどでご登録の住所にカードが届きます。

## ご利用方法

- ① カード郵送の際に同封された「パスワード設定のお願い」の冊子を見ながら、パスワードを設定してください。
- ② 登録完了後、すぐにコンフォートメンバーズ会員料金で東急ホテルズ公式サイトよりご予約が可能となります。

## 福利厚生サービス

# 【ラフォーレ倶楽部】のご紹介!!

全国医師協同組合連合会(以下、「全医協連」と各医師協同組合では、先生とご家族の皆様は福利厚生サービス【ラフォーレ倶楽部】をご紹介させて頂いており、大変ご好評を得ております。

【ラフォーレ倶楽部】は、日本全国にホテルやゴルフ場などの各施設を保有、展開する会員制クラブであり、先生とご家族の皆様はこれら施設を会員価格でご利用頂けます。プライベートに、お仕事に、是非とも【ラフォーレ倶楽部】をご利用いただきますよう宜しくお願い申し上げます。

ご利用の際は、各施設へ直接【WEB】または【電話】で予約をお願いします。

### 【ラフォーレ倶楽部】 直営施設等のご予約ご利用方法はこちらです。

※予約受付開始日は〔ご利用月の4ヶ月前の1日から可能〕

**WEB** 空室状況を見ながら簡単にご予約いただけます。

#### 1 ラフォーレWEBサイトにアクセス

<http://www.laforet.co.jp> ラフォーレ倶楽部 検索

#### 2 ご予約

ご希望の施設を選び「ラフォーレ倶楽部会員の方」からプランを選択して下さい。

#### 4 ご利用当日

先生が所属の各医師協同組合が発行する「**組合員証・利用証・カード等**」をフロントにご持参して下さい。尚、ご不明な点は各医師協または全医協連(03-3562-4333)までお問い合わせ下さい。

#### 3 会員登録へ

初めてインターネット予約をされる際に、お客様登録が必要となります。



①「会員登録へ」をクリック

②【法人会員No.】【法人パスワード】を入力し、【次の画面へ】をクリックする。

③必要事項を入力し、「登録をする」をクリック。入力したメールアドレスに「登録完了通知」が届いたら、登録完了となります。尚、所属欄には「所属の医師協同組合名」をご記入下さい。

※会員No.とパスワードがわからない方は、所属の医師協同組合にお問い合わせください。

**電話** 各ホテル・ゴルフ場の担当者と相談しながらご予約いただけます。

#### 1 各ホテル・ゴルフ場へ電話(一部施設のプラン、料金など、次ページを参照下さい。)

【法人会員名 全医協連】と【所属の医師協同組合名】、お名前、電話番号、ご利用日・ご利用人数などをお伝えください。

伊豆マリオット ホテル修善寺 0558-72-2011	富士マリオット ホテル山中湖 0555-65-6711	軽井沢 マリオットホテル 0267-44-4489	琵琶湖 マリオットホテル 077-585-6300	南紀白浜 マリオットホテル 0739-43-7000	ラフォーレ蔵王 リゾート&スパ ※一時期クローズ 0224-34-1489
リゾートホテル ラフォーレ那須 0287-76-3489	ラフォーレ倶楽部 箱根強羅 湯の楼 0460-86-1489	ラフォーレ倶楽部 伊東温泉 湯の庭 0557-32-5489	ホテル ラフォーレ修善寺 0558-74-5489	ラフォーレ倶楽部 ホテル白馬八方 0261-75-5489	ラフォーレ修善寺& カントリークラブ 0558-74-5489

#### 2 ご予約成立

「予約No.」と「キャンセル料発生日」をお控えください。

#### 3 ご利用当日

先生が所属の各医師協同組合が発行する「**組合員証・利用証・カード等**」をフロントにご持参して下さい。尚、ご不明な点は各医師協または全医協連(03-3562-4333)までお問い合わせ下さい。

法人会員制クラブ ラフォーレ倶楽部からのご案内



# 得旅プラン



自然に囲まれて  
スポーツを楽しむ!



毎年大人気の得旅プランが今年も登場!

平日も休日も同料金でご利用いただけます。この機会にぜひご利用ください。

温泉と  
おいしい食事で  
大満足!



期間

12/1(金)～2018/3/31(土)泊

内容

1泊2食

※伊東は～2018/2/28(水)までの日曜～金曜泊となります。  
※12/30～1/3泊を除く。その他にもホテルにより除外日あり。



リゾートホテル

## ラフォーレ那須

☎ 0287-76-3489

那須高原の美しい自然の中に佇むホテル&コテージ。  
移りゆく景色を望む多彩なお部屋と温泉、  
地場の食材を盛り込んだお食事が楽しめます。



料金 大人 10,600～11,100円 ▶ **9,800円**  
お子様 7,300～7,800円 ▶ **6,800円**

## ホテルラフォーレ修善寺

☎ 0558-74-5489

バラエティ豊かなお部屋やレストランのほか、敷地内には温泉や  
テニスコート、ゴルフ場などを備えます。  
思いもよみのリゾートライフをお過ごしください。



料金 大人 10,600～11,100円 ▶ **9,800円**  
お子様 7,300～7,800円 ▶ **6,800円**



ラフォーレ倶楽部

## ホテル白馬八方

☎ 0261-75-5489

美しい自然美が広がる山岳リゾート白馬でアクティブなりゾート体験を。  
冬はスキーやスノーシュートレッキングなど、  
自然を満喫できるアクティビティが人気です。



料金 大人 11,600～12,100円 ▶ **9,800円**  
お子様 7,800～8,300円 ▶ **6,800円**

アクティビティを  
満喫!



★お部屋タイプはお任せとなります。(伊東を除く)

※室数限定となります。  
※掲載の料金は1名様あたりのサービス料を含む料金で、  
別途消費税および入湯税を申し受けます。  
※お子様は小学生以下の方が対象です。※写真はイメージです。

ワンランク上の極上ステイを

## ラフォーレ倶楽部 伊東温泉 湯の庭

☎ 0557-32-5489

ぬくもりあふれる湯づくしの宿。和モダンの空間と由緒ある温泉、  
新鮮な海の幸を使ったお料理を心ゆくまでご堪能ください。

期間 12/1(金)～2018/2/28(水)の日曜～金曜泊  
内容 1泊2食  
※12/31～1/3、1/7、2/11泊を除く。

料金 温泉付きプレミアムルーム泊

大人 16,300～18,800円 ▶ **15,300円**  
お子様 10,300～12,800円 ▶ **9,300円**

2名様利用時は  
**3,500円  
お得!**



★1泊朝食付プランもございます。詳細はお問合せください。



1・2月限定!

5つのマリオットホテル

ウィンター

スペシャル

プラン

# WINTER SPECIAL PLAN

ラフォーレ倶楽部会員様限定のとってもお得なプラン!

グローバル品質のサービスと日本ならではの安らぎを叶えた5つのマリオットホテルで充足の休日を。

期間 2018/1/8(月)～2/28(水)泊

対象ホテル 伊豆修善寺・富士山中湖・軽井沢・琵琶湖・南紀白浜

料金 [1泊朝食/大人]

日曜～金曜泊  
8,350円～▶**7,000円**

土曜・2/11泊  
8,850円～▶**8,000円**

[1泊2食/大人]

日曜～金曜泊  
14,950円～▶**12,000円**

土曜・2/11泊  
15,450円～▶**14,000円**

★ご利用例★

金曜日に大人2名  
1泊2食付で宿泊した場合

14,950円×2名=29,900円

↓  
12,000円×2名  
=24,000円

合計  
**5,900円**  
お得!!



● 室数限定となります。 ● 本プランは大人の方が対象となります。お子様料金はお問合せください。

※お部屋タイプはお任せとなります。※掲載の料金は1名様あたりのサービス料を含む料金で、別途消費税および入湯税を申し受けます。  
※チェックインの際、デポジットとしてクレジットカードのプリントまたは現金をお預かりさせていただきます。※写真はイメージです。



\* ご予約・お問合せは各ホテルまたはWEBサイトへ \*

伊豆マリオットホテル修善寺  
(旧:総合リゾートホテル  
ラフォーレ修善寺 ホテル棟)  
☎ 0558-72-2011

富士マリオットホテル山中湖  
(旧:リゾートホテル ラフォーレ山中湖)  
☎ 0555-65-6711

軽井沢マリオットホテル  
☎ 0267-44-4489

琵琶湖マリオットホテル  
(旧:総合リゾートホテル ラフォーレ琵琶湖)  
☎ 077-585-6300

南紀白浜マリオットホテル  
(旧:リゾートホテル ラフォーレ南紀白浜)  
☎ 0739-43-7000

中原 賢一  
(諫早市)



「長崎くんち川船」



「ランタン祭りと眼鏡橋」





「恵比寿神社(福岡市)」

古岡 邦人  
(東京都)



## 『保守主義とは何か』反フランス革命から現代日本まで

◆著者——宇野重規

◆発行所——中公新書

◆定価——八〇〇円(税別)



ISBN978-4-12-102378-0

類書と比べて極めて分かり易く評者も思わず何度も膝を叩いた。

しかしながら、こうした近代の保守思想家への適切かつ好意的な解説とは裏腹に、筆者は現代の保守に対してはどこか底意地の悪い奇妙な批判を展開する。筆者曰く、保守は驕っている。今日、社会のグローバル化によって伝統や権威が自明性を失い、進歩という理念もまた色褪せた。保守すべきものを喪失し、進歩主義というライバルも没落したために、保守は変質し迷走している。それゆえ自らを正当化するために「左翼」や「リベラル」を恣意的なイメージに基づいて攻撃しているのだと。

果たしてそうなのか。保守主義の真の敵は今も昔も理性主義、すなわち理性信仰だ。正統な保守はこの点において変質も迷走もしていない。人間の理性は万能であり理性で世界を設計できるという盲信が、共産主義・全体主義の地獄をもたらした。真に理性的な人間は理性を疑う。理性の暴走に歯止めをかけるのが歴史的権威・伝統・慣習なのである。

わが国のすぐそばに大小二つの共産主義国家がある。その脅威は決して恣意的なイメージではなく、今そこにある現実だ。迷走しているのは彼らに肩入れしてきた「左翼」「リベラル」だろう。保守は敵を見失っていないし、今ほど保守が求められている時代もない。本書は保守の優れた解説書だが、こと現代日本を見る目は暗く曇っている。

(広報部部員 満岡 渉)

このところ「保守」が流行っているらしい。70年代、保守反動といえどヒトデナシとほぼ同義だったし、評者が保守を自覚した90年代初めでも世間の鼻つまみ者だった。それがなぜか最近誰もが保守を名乗る。ちよつと前の野党第一党の国籍不明の女性党首までが「私は保守だ」といったのには絶句した。

こうした偽装保守が続出するのは、彼らが恥知らずであるのに加えて、そもそも保守が明確に定義づけられていないからでもある。そのような時代だからこそ、

改めて保守とは何かを本書は問う。

保守はフランス革命への反作用として誕生し、一貫した理論的体系というよりは、歴史の折々で対峙する相手との関係で規定されてきた。そこで筆者は、「フランス革命と闘う」「社会主義と闘う」「大きな政府と闘う」……という章立てで保守を分析する。まずはいうまでもなく保守主義の父、エドモンド・バークが紹介され、続いてエリオット、チェスタトン、ハイエク、オークショットらが登場する。これら保守思想家に関する筆者の解説は、

本年の日本列島の異常気象を象徴するかのようになり、長雨と晩夏から秋を飛び越し初冬を想わせる気候となっているこの頃です。その中、平成29年第一回理事会が10月8日、全医協連会館会議室にて、全理事20名、監事は出張中の1名を除き3名の出席の下、開催されました。

専務理事の司会により、午前10時30分より鮎川会長を議長として開会され、上程された7議案について協議を行いました。第1号議案

平成28年度事業報告、決算について  
第2号議案

平成29年度事業計画、予算案について  
専務理事より、平成28年度事業報告、平成29年度事業計画案について、常務会の検討結果を報告後、審議の結果原案通り承認されました。

続いて、遠山常務理事より決算財務諸表の財産目録、貸借対照表、損益計算書、剰余金処分案について、また税務についてOAG税理士法人 高野税理士より説明があり、期末監査について徳永監事より報告がありました。その後、平成28年度決算、平成29年度予算案について、審議の結果、原案通り承認されました。第3号議案

平成28年度表彰組合の選定について  
購買部・福祉部・広報部の各部会にて選定された購買部5組合、福祉部5組合

広報部1個人について、専務理事より説明を行い、審議の結果、原案通り承認されました。

第4号議案

第45回総会式次第第・上程議案・議案説明  
担当役員の検討について

総会議案の第1号議案から第7号議案について、専務理事より説明を行いました。第5号議案・役員報酬総額について、吉村理事より「役員報酬総額は役員構成により変更となる為、予算案を超過しないようにすべき」との意見があり、遠山常務理事より、「総額予算を修正し、総会議案として」との説明があり、第1号議案から第7号議案まで審議の結果、全員の賛成により、総会議案とする事が承認されました。第5号議案

定款変更案について

定款変更について専務理事より特別積立金の積立方法の変更、相談役の新設について説明を行い、審議の結果、全員の賛成により原案通り総会議案とする事が承認されました。引き続き、専務理事より、副会長を3名に変更する案について説明を行い、複数の理事より変更する理由・継続した議論を求める事について意見が出され、また、久野理事からは3名以内との意見が出されました。審議の結果、原案に賛成が16名となり、総会上程する事となりました。

第6号議案

第46回通常総会について

専務理事より、「平成30年11月3日、札幌で開催したい」と説明を行い、審議の結果、原案通り承認されました。第7号議案

第2回全国医師ゴルフ選手権大会開催

事務局より経過説明後、審議の結果、原案通り、日本医師会と共催する事が承認されました。

吉村理事より、「新部会員・調査研究員候補者リストが提出済であり、総会終了後、速やかな新体制の運営に入る為、翌日に会議を開催し、副部長・調査研究員幹事を決定したらどうか」との質問があり、専務理事より、「総会後の理事会で、部長(担当常務理事)が決定するので、その日に決定する事は可能である」と説明を致しました。また、吉村理事より、理事交代の時期の役員報酬支払方法について質問があり、細川理事から、「退任される役員には12ヶ月分が既に支給済であり、従来通りでよいのではないか」との意見が出され、審議の結果、現行通りの支払方法とする事が全員賛成で了承されました。

報告事項は、時刻を大幅に経過したため、割愛する事で了承され全て終了しました。

午後0時15分閉会しました。

## 全医協連活動状況

### ◆平成29年

- 10月7日(土) 常務会、期末監査
- 10月8日(日) 第1回理事会、第1回広報部会
- 10月14日(土) 第1回総合企画部・福祉部合同会議
- 10月18日(水) 常務会
- 10月21日(土) 九州医師協同組合連合会第37回通常総会に、鱒川会長・塚越次長・北島主任出席(北九州市:ステーションホテル小倉)  
大森医師協同組合創立45周年に、岩田副会長出席(ウェスティンホテル東京)  
平成29年度第2回医師協四国ブロック協議会に、萩原主任・喜多原事務局参与出席(徳島市:料亭しまだ)
- 10月28日(土) 近畿医療協同組合連合会第3回理事会に、岩田副会長・塚越次長出席(大阪府医師協同組合)
- 11月4日(土) 第45回通常総会、懇親会、第2回理事会(セルリアンタワー東急ホテル)
- 11月15日(水) 常務会
- 11月16日(木) 第2回総合企画部打合せ会議
- 11月17日(金) 第2回総合企画部・福祉部打合せ会議、第1回三部会合同会議
- 11月18日(土) 第2回総合企画部・購買部合同会議、第1回総合企画部調査研究会、第1回総合企画部会
- 12月16日(土) 第1回福祉部調査研究会
- 12月17日(日) 第1回福祉部会
- 12月20日(水) 第2回総合企画部会、常務会

## 理事会報告

- \*第1回:平成29年10月8日(日) 全医協連会館 23名
- 第1号議案:平成28年度 事業報告・決算について
- 第2号議案:平成29年度 事業計画・予算案について
- 第3号議案:平成28年度 表彰組合の選定について
- 第4号議案:第45回通常総会式次第・上程議案・議案説明担当役員の検討
- 第5号議案:定款変更案について
- 第6号議案:第46回通常総会について
- 第7号議案:「第2回全国医師ゴルフ選手権大会」開催について
- \*第2回:平成29年11月4日(土)  
セルリアンタワー東急ホテル 24名
- 第8号議案:会長選出の件
- 第9号議案:副会長、専務理事選出の件
- 第10号議案:常務理事及び各部担当理事選任の件
- 第11号議案:部会員・調査研究員(幹事・副幹事)承認の件
- 第12号議案:相談役委嘱の件
- 第13号議案:今後の予定の検討

## 広報部会報告

- \*第1回:平成29年10月8日(日) 20名
- (1)秋麗号(146号)の反省について
- (2)初茜号(147号)の発刊計画について
- (3)次回部会開催日時(案)の件

## 総合企画部会

- \*第1回:平成29年11月18日(土) 11名
- (1)全医協連方針(案)について
- (2)新事業サービスの提案について
- (3)今後のスケジュール(案)について



# おだいに

(98) 山根青鬼



## 今後の予定

### ◆平成30年

- 1月10日(水) 賀詞交換会
- 1月12日(金) 保険販売力向上の勉強会  
(大阪市:リーガロイヤルNCB)
- 1月20日(土) 常務会、新年会
- 1月21日(土) 第3回理事会、第2回広報部会
- 1月27日(土) 第3回総合企画部・購買部合同会議、  
第1回購買部調査研究会
- 1月28日(日) 第1回購買部会
- 2月2日(金) 第4回総合企画部・購買部合同会議、  
第2回三部会合同会議
- 2月3日(土) 福祉部保険懇話会
- 2月4日(日) 第3回福祉部会
- 2月21日(水) 常務会
- 5月3日(木) 第2回全国医師ゴルフ選手権大会競  
技説明会  
(岐阜グランドホテル)
- 5月4日(金) 第2回全国医師ゴルフ選手権大会  
(岐阜関カントリー倶楽部)
- 6月2日(土)・3日(日)  
合同職員研修会  
(ホテルイースト21東京)
- 8月25日(土)・26日(日)  
事務局代表者会議(AP八重洲通り)
- 11月3日(日) 第46回通常総会・懇親会  
(札幌市:札幌パークホテル)

ブロック	福祉部			購買部			広報部			総合企画部	
	理事	部会員	調査研究員	理事	部会員	調査研究員	理事	部会員	理事	調査研究員	
東北 北海道	宮城県 理事長 佐藤和宏	山形県 専務理事 清治邦夫	宮城県 総務部長 村田宣昭		北海道 事務局長 深澤晴郎	千葉県 事務局長代理 石井賢次	青森県 理事 権 昭致	千葉県 理事長 遠山裕一			
関東 甲信越			新潟市 課長補佐 山上泰明		愛媛協連 常務理事 鬼頭正人	千葉県 事務局長代理 並木一信	西東京 常務理事 古岡邦人	千葉県 理事長 遠山裕一	静岡県 理事長 篠原 彰	静岡県 事務局長 望月 均	
中部	富山県 理事長 岩城勝英		富山県 事務局長 岡崎義弘	愛媛協連 専務理事 細川秀一	愛媛協連 常務理事 鬼頭正人	名古屋 課長 加藤博之	石川県 浮田俊彦	静岡県 理事長 篠原 彰	静岡県 事務局長 望月 均	静岡県 事務局長 望月 均	
近畿	神戸 理事長 恵美裕一郎		神戸 部長 松本俊一郎	大阪府 副理事長 田中孝二	滋賀県 専務理事 越智眞一	大阪府 部長 清田浩正	和歌山県 専務理事 吉村利規	奈良県 理事長 久富充廣	近畿協連 事務局長 田村泰明	近畿協連 事務局長 田村泰明	
中国	広島県 専務理事 加藤雅史		広島県 次長 山中昭浩		滋賀県 専務理事 越智眞一	大阪府 部長 清田浩正	和歌山県 専務理事 吉村利規	奈良県 理事長 久富充廣	近畿協連 事務局長 田村泰明	近畿協連 事務局長 田村泰明	
四国			徳島 事務局長 天野隆司	高知 副理事長 野並誠二	高知 専務理事 細木秀美	高知 専務理事 細木秀美	徳島 理事 米田賢治				
九州	福岡 理事 伊東文明	長崎市 理事長 小森清和	福岡 課長 小泉智彦	鹿児島県 専務理事 鉦之原大助	高知 専務理事 細木秀美	高知 専務理事 細木秀美	徳島 理事 米田賢治				
合計	5名	3名	7名	6名	3名	7名	2名	7名	3名	3名	

明けましておめでとうございます。

このたび、昨年十一月四日に開催された第四十五回通常総会において役員改選があり、広報担当常務理事が、前任の北海道の才善宣雄先生より、和歌山県の吉村利規に代わりました。

途中まで、前任者が段取りをつけていただきましたので、初茜号の編集後記が私の初仕事となります。皆様より、一足先に全部の原稿に目を通すことができ、本誌の構成を勉強し、今まで読み慣れていたコラムも改めて、詳細に目を通すことができました。

新任の岩田章男会長の年頭所感から始まり、日本医師会の横倉義武会長の年頭所感も、十一月に開かれた和歌山県医師会設立七十周年記念講演会でお聞きしたお話を思い出し、読ませていただきました。

特集は東京で開催されました第四十五回通常総会の報告です。

新役員紹介 組織図、役員就任挨拶にありますように、これからの二年を全理事一丸となって、運営して参ります。

福岡の香江篤理事長の書かれた、日本の世界遺産シリーズ⑮・世界文化遺産『神宿る島』宗像・沖ノ島と関連遺産群』も読んだ直後にテレビで放映されたのを見て、内容を理解するのに役立ちました。

各地の先生方からの投稿記事も、興味深く拝見し、これからも引き続き、ご投稿いただきますようお願いいたします。

総合企画部・福祉部・購買部の事業部門の活動状況も詳しく掲載されております。関連する業者の広告でも、各種情報提供されていますので、診療・余暇・趣味等のお役に立つようご利用ください。

本年が、皆様にとってより良い一年になりますようお祈り申し上げます。

(広報部担当常務理事 吉村利規)

## 全医協連傷害保険のご案内

全医協連では、全国の医協に所属する組合員の先生約3万7千人全員に、事故による死亡・後遺障害(1級~14級)最高20万円の、普通傷害保険をかけています。普通傷害保険ですので、病気は支払いの対象外ですが、ケガであれば他の保険の給付の有無にかかわらず支払われますので、万一支払いの対象になるのではないかとと思われる事故が発生した時は、ご遠慮なく所属医師協または全医協連までご連絡ください。